

京王線沿線まちづくり通信

発行：2018年9月 世田谷区道路・交通政策部交通政策課

1面▶① ご意見募集について 2・3面▶② 各駅駅舎デザイン(案)
4面▶③ 今後の流れ

駅舎デザイン(案)についてご意見を募集します！

現在、京王電鉄京王線の連続立体交差事業によって新しく整備される7駅（代田橋駅・明大前駅・下高井戸駅・桜上水駅・上北沢駅・芦花公園駅・千歳烏山駅）の駅舎の外観デザインについて検討を進めております。

区ではこれまで、駅舎の外観デザインについて、区民の皆様よりアイデアを募集し、いただいたご意見を参考にとりまとめた区の考え方を東京都及び京王電鉄に要望書として提出いたしました。このたび要望書を参考に作成された駅舎デザイン(案)が京王電鉄より提示されましたので、沿線区域にお住まいの皆様や駅をご利用の皆様へデザイン(案)をお知らせするとともに皆様のご意見・ご感想をお聞かせください。

引き続き区では、事業者間で連携し事業を推進してまいりますので、ご理解、ご協力をお願いいたします。

① 「駅舎デザイン(案)ご意見・ご感想」募集について

◆募集内容 各駅駅舎デザイン(案)に対するご意見、ご感想

◆応募方法 応募用紙による応募（用紙は世田谷区ホームページからもダウンロード出来ます。）

<http://www.city.setagaya.lg.jp/kurashi/102/122/364/d00154582.html>

下記提出先への ①直接持込、②郵送、③FAX のいずれか

【①直接持込】

提出先 世田谷区役所道路・交通政策部 交通政策課（世田谷4-24-1 城山分庁舎3階）

北沢総合支所 街づくり課（北沢2-8-18 北沢タウンホール）

烏山総合支所 街づくり課（南烏山6-22-14）

【②郵送又は③FAX】

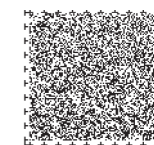
〒154-8504 世田谷区世田谷4-21-27

世田谷区 道路・交通政策部 交通政策課 京王連立担当 宛

TEL 03-5432-2535 FAX 03-5432-3067

◆応募期間 平成30年9月28日～11月30日（2ヶ月間）

◆その他 今回の応募にあたり、世田谷区が取得した個人情報は、本募集事業以外には使用しません。ご応募いただいた内容は、お返しいたしません。



Uni-Voice

駅舎デザインの
アイデア募集



アイデアのまとめ

皆さまからいただいたアイデアを
世田谷区で取りまとめました。



事業者への要望

平成29年度末に
取りまとめたアイデア等を事業者へ
要望しました。



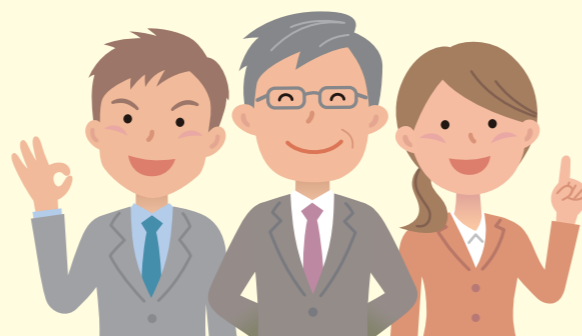
駅舎デザイン(案)作成

今回

駅舎デザイン(案)に
対する意見募集

要望書を参考に作成された
駅舎デザイン(案)が京王電鉄より
提示されました。
改めて皆さまのご意見、ご感想を
お寄せください。

平成30年度下期以降(予定)
駅舎デザイン決定



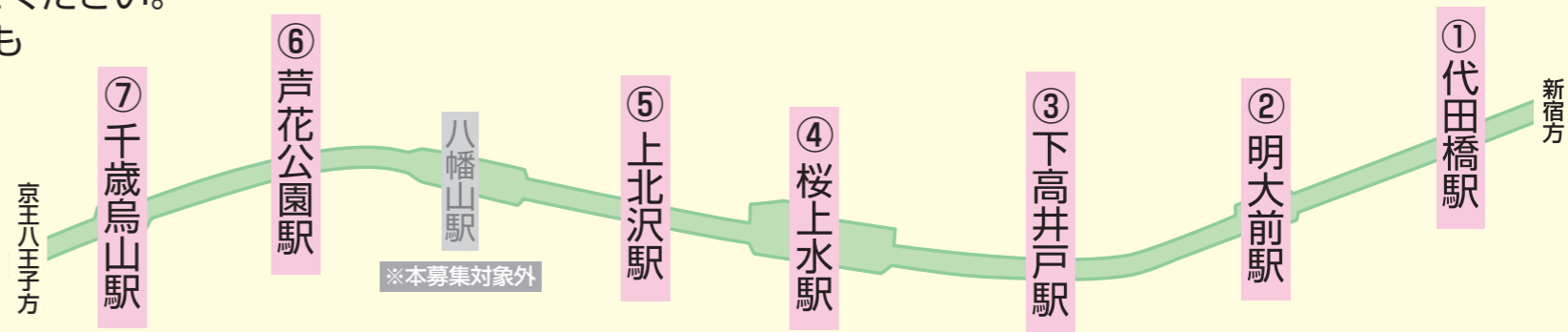
② 各駅駅舎デザイン(案)

- ①代田橋駅～⑦千歳烏山駅のデザイン(案)についてご意見、ご感想をお寄せください。
- ご意見、ご感想は、1つの駅に対するものでも、複数の駅に対するものでも構いません。

※八幡山駅は、本募集の対象外となります。

※各駅における【事業者への要望】は、平成29年9月1日～9月30日に実施した、駅舎デザインのアイデア募集でご応募いただいたご意見を取りまとめたものです。(詳細は、京王線沿線まちづくり通信第16号に掲載しております。)

※本紙に掲載の各駅デザイン(案)は、現時点でのイメージであり実際とは異なる場合があります。



④ 桜上水駅



【事業者への要望】

自然と調和し静かな住宅街と共存するデザイン。

【デザインのポイント】

木質調等自然と調和する質感や柔らかな配色により、静かな住宅街と共存するデザインとしました。

③ 下高井戸駅



【事業者への要望】

賑わいのある商店街や近隣の街並みと調和するデザイン。

【デザインのポイント】

温かな色彩の大庇を街へ向けて広げることで、賑わいのある商店街との繋がりを表現したデザインとしました。

② 明大前駅



【事業者への要望】

街並みの移り変わりや賑わいを感じられ大学と商店街が共存する街と調和するデザイン。

【デザインのポイント】

透明感のある素材をリズムカルに組み合わせることで、街の賑やかさと移り変わりが間近に感じられるデザインとしました。

① 代田橋駅



【事業者への要望】

歴史的な建築物や緑などの周辺環境とマッチするデザイン。

【デザインのポイント】

レンガ調や透明感のある素材を組み合わせることで、近隣の歴史的な建築物や玉川上水の流れを感じさせるデザインとしました。

⑦ 千歳烏山駅



【事業者への要望】

商店街との一体感や賑わいのある街と調和するデザイン。

【デザインのポイント】

温かみのある配色と開放感のある粗目の格子により街との一体感を演出し、賑わいのある街に溶け込むデザインとしました。

⑥ 荻花公園駅



【事業者への要望】

文学にゆかりのある地域にふさわしいデザイン。

【デザインのポイント】

木質調の縦格子を連ねることで書架を表現し、文学にゆかりのある街を感じさせるデザインとしました。

⑤ 上北沢駅



【事業者への要望】

歴史と文化を持ち桜並木のある街と調和するデザイン。

【デザインのポイント】

落ち着いた色合いと透明感のある素材を組み合わせることにより、地元のシンボルである桜並木が映えるデザインとしました。

