

奥沢中学校改築（区立児童館との一体整備）だより

第3号

令和6年2月発行
世田谷区教育委員会事務局 教育環境課
世田谷区子ども・若者部 児童課



改築基本構想（区立児童館との一体整備）がまとまりました

■ 基本構想説明会を開催します

日ごろより、世田谷区の教育・子ども行政及び奥沢中学校の運営にご理解とご協力を頂き、厚くお礼申し上げます。

さて、奥沢中学校の改築並びに学校敷地内における区立児童館の新築につきましては、改築基本構想検討委員による委員会を昨年5月から5回にわたり開催し、改築基本構想（案）を検討してまいりました。

その後、区において、案をもとに改築基本構想を令和6年1月に策定いたしました。このたび、基本構想説明会を開催いたしますので、ぜひご参加ください。

日時：令和6年2月28日（水）【1回目】午後4時～午後5時
【2回目】午後7時～午後8時

会場：奥沢中学校（奥沢1-4-2-1）総合教室

- ※ 東側の正門よりお入りください。当日は履物入れをご持参ください。
- ※ 1回目と2回目の説明内容は同じです。ご都合の良いほうにご出席ください。
- ※ 各回開始の15分前より受付を行います。終了時刻は目安です。
- ※ 当日配布する資料は、開催日翌日以降に区ホームページ（末尾参照）に掲載します。

■ 基本構想の概要

(1) 基本方針

- ① 地域性を踏まえた施設づくり
- ② 充実した教育環境づくり
- ③ まちの安心安全につながる施設づくり
- ④ まちや人にやさしい持続可能な施設づくり
- ⑤ まちの風景と景観に配慮した施設づくり



(2) 計画の特色

- ① 中学校について
ア 配置計画

《4面に続きます》

- ・改築する校舎棟は、近隣の住環境の変化や、新設する児童館との一体性に配慮し、現在の校舎と同じ北側の配置とします。
- ・校舎棟は、校庭の広さを確保するため現在の3階建てから4階建てとしますが、北側住宅と距離を確保するなど、周辺への圧迫感や日照・通風の影響に配慮した計画とします。
- ・区立児童館は、現在の中学校プールの位置に整備します。
- ・東西に存在する区道は、学校敷地の分断による影響を最小限とするため、北側に寄せて児童館と中学校の間を通すように復元します。

イ 平面計画

【普通教室等】

- ・普通教室は、3～4階に配置し学年毎のまとまりを確保します。また、普通教室と近接した位置にワークスペースを設け、多様な学習環境に対応が可能な計画とします。
- ・特別支援学級等は、動線や見守りに配慮するため、管理ゾーンと近接する1階に集約して配置します。
- ・「ほっとルーム（別室登校用スペース）」や「すまいるルーム（特別支援教室）」は、視線や動線に配慮するため、普通教室から離れた1階に配置します。

【地域開放】

- ・児童館に近い北西部分を地域開放が可能なエリアとし、1階に専用出入口、地域・学校会議室、図書室、多目的ルーム、多機能トイレ等、2階に体育館、音楽室等を配置します。地域開放エリアは、普通教室等と明確に区分し、シャッター等により物理的に区画できるようにします。

【簡易温水プール】

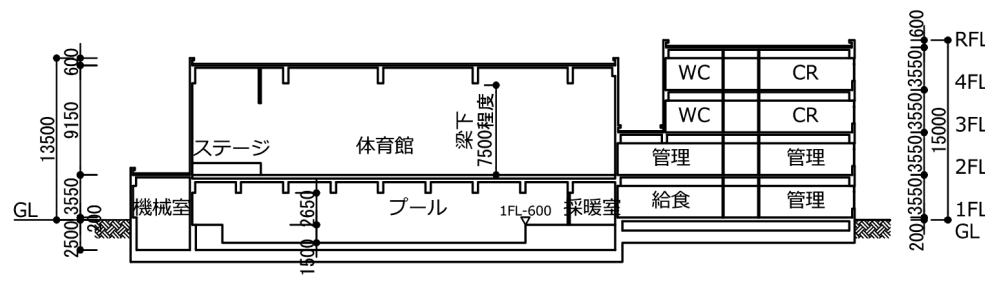
- ・屋外プール施設は、利用可能な期間が夏期に限られ、猛暑や豪雨（雷）等の気候変動の影響から、計画的な水泳授業の実施が難しくなっています。このような状況を踏まえ、本計画では「簡易温水プール」を導入します。
- ・簡易温水プールとは、建物の1階に屋内プールを配置し、水を補助的に加温することにより、夏季前後の期間（外気平均気温20℃程度の期間）も水泳授業が行えるプール施設です。
- ・簡易温水プールは、屋外プールと比べて利用期間が拡大されるため、近隣小学校との共同利用が可能なプール施設です。

② 区立児童館について

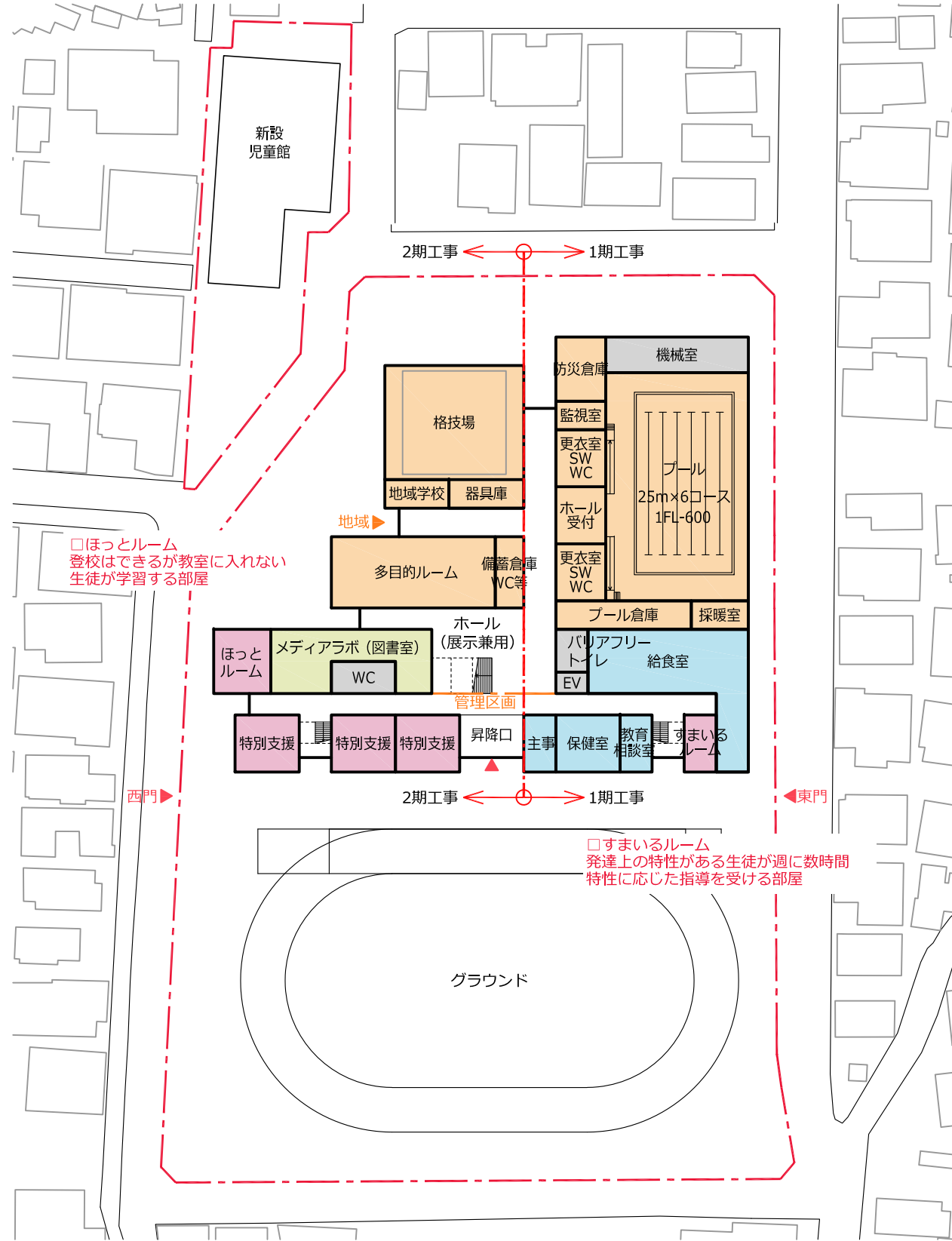
- ・外遊びができる館庭の広さを確保するため、建物は総2階建てとします。
- ・館内は、長期間に渡っての運用を想定し、多目的な利用ができるように活動スペースを配置します。
- ・計画地周辺は住宅が近接しているため、施設整備にあたっては隣地建物との間の距離や視線、圧迫感、音の発生等に配慮します。

《見開き（2・3面）の配置計画・平面計画案もあわせてご覧ください》

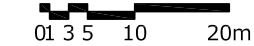
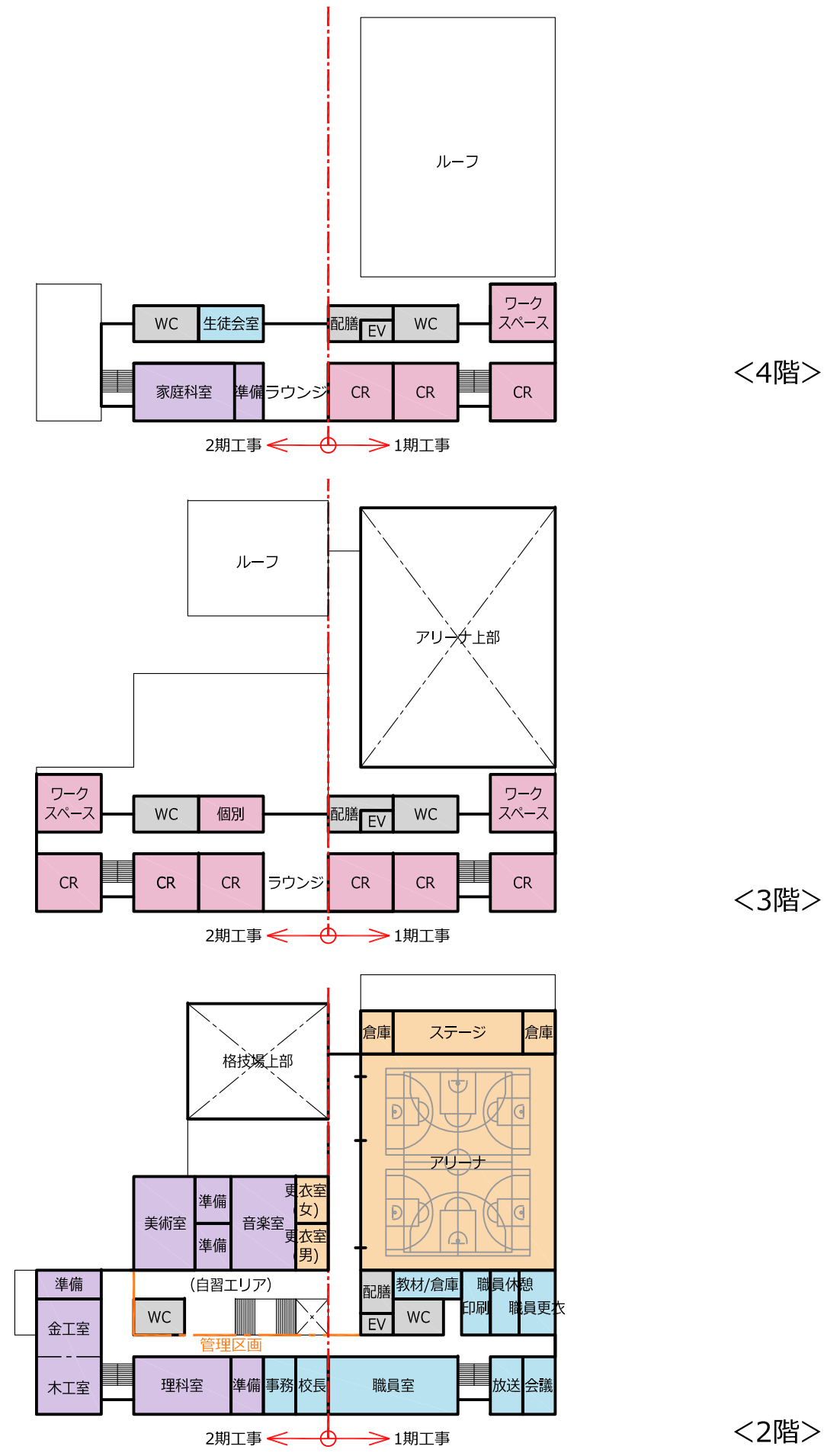
中学校配置計画・平面計画図（案）



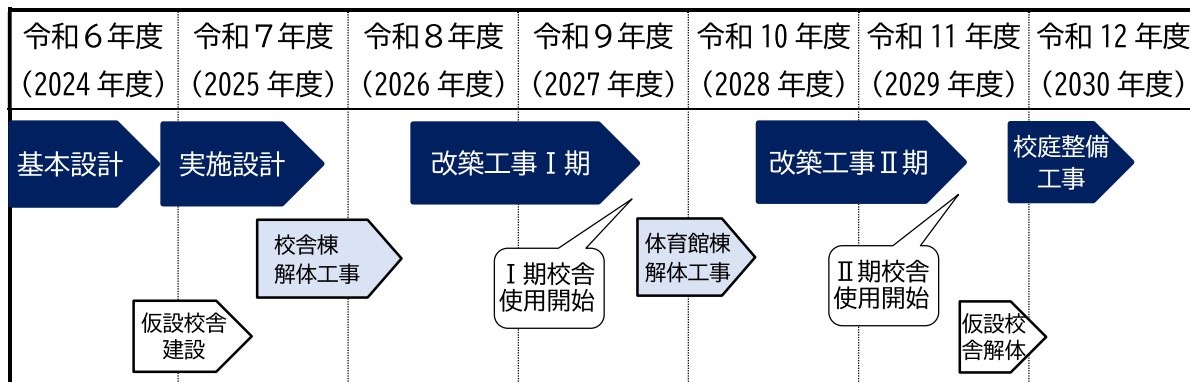
<断面イメージ>



<配置図兼1階>



■ 今後のスケジュール（予定）

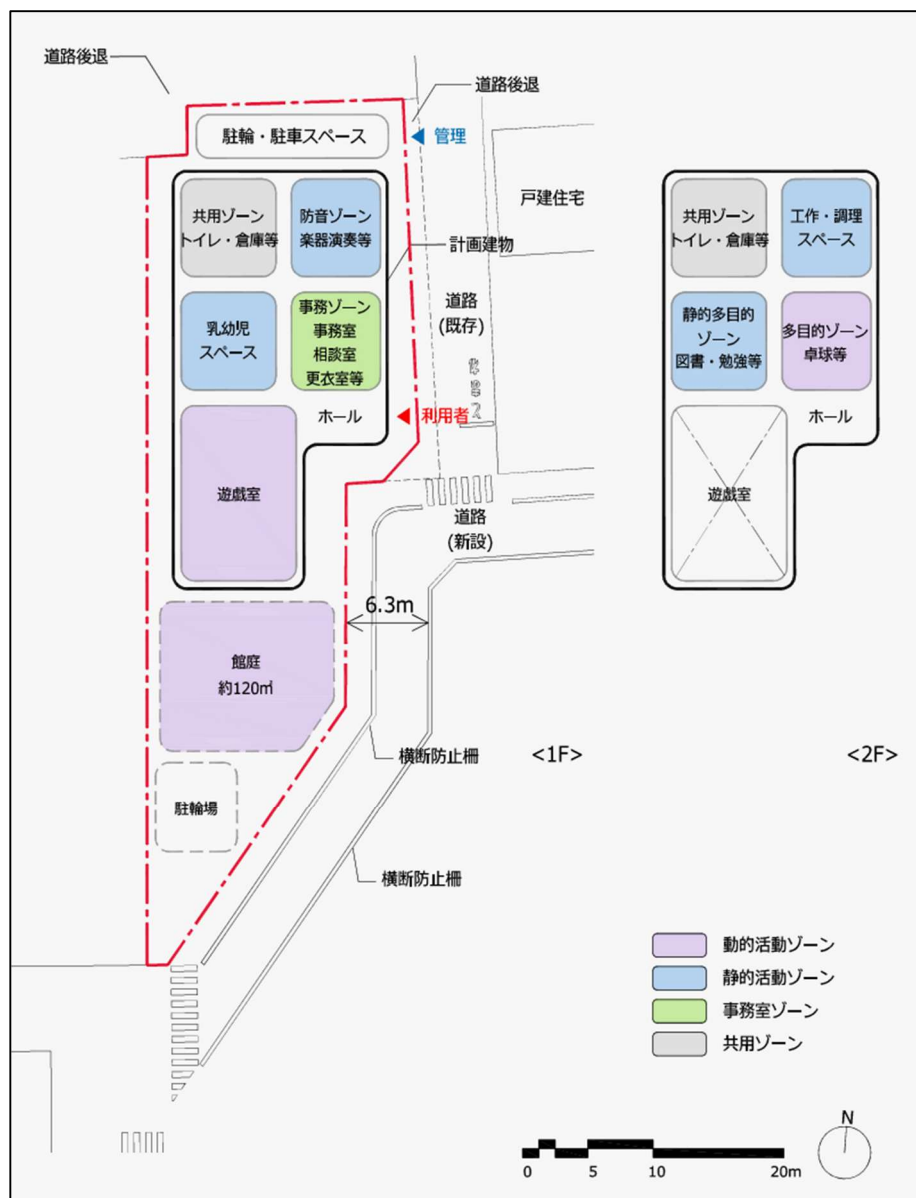


*検討状況によって変更となる可能性があります。基本設計時、工事（解体、改築）着手前に説明会を開催する予定です。開催日時等は「改築だより」にて事前にご案内いたします。

■ アンケート等で頂いた主なご質問と回答

質問	回答
奥沢中廃校という噂は事実でしょうか？	廃校はありません。仮設校舎で運営を続けながら全面改築を行います。
比較的新しい体育館棟まで建て替える必要があるのでしょうか？	改修や一部改築の場合も、法令上、体育館棟を残すことができません。そのため、全面改築するのが最も合理的な整備手法と判断しました。
建て替え中は校庭が狭くなりますか？	建て替え中の校庭は、現在の3分の1程度になる予定です。仮設校舎を3階建てにすることで、可能な限り運動スペースを確保します。
建て替え中は体育館・格技室が使えなくなりますか？	体育館が使えない期間はありません。現在の体育館を継続利用しながら、新体育館をⅠ期工事として先行して建設する予定です。 現在の格技室は、Ⅰ期工事完了まで利用し、Ⅱ期工事が完了する令和11年度以降に新しい格技室が使えるようになる予定です。
建て替え中のプール授業はどうなりますか？	近隣小学校のプールや、民間のスイミングを借りることも含めて、検討しています。新しいプールはⅠ期工事として先行して建設する予定です。
令和7年4月入学の生徒は仮設校舎で3年間を過ごすのでしょうか？	仮設校舎で過ごす期間を可能な限り短くするために、普通教室を含むⅠ期工事の新校舎を、令和9年度の途中に先行して完成させる予定です。
仮設校舎には冷暖房設備などが設置されますか？具体例を示してもらえないでしょうか？	仮設校舎には、普通教室のほか、一部の特別教室や職員室などが入り、冷暖房設備やエレベーターは設置されます。 また、この改築だよりに記載している区ホームページ(末尾参照)から、仮設校舎の運用事例がご覧になれます。
建て替え中は弁当でなく給食が提供されるのでしょうか？	お弁当を用意していただく必要はありません。仮設校舎に移転してからⅠ期校舎が完成するまでは、太子堂調理場から給食を受け入れて提供します。Ⅰ期校舎の完成後は自校調理を再開します。

■ 児童館配置計画・平面計画図（案）



■ これまでの改築だより等は、ホームページからご覧いただけます

【閲覧方法】世田谷区公式ホームページ > 子ども・教育・若者支援 > 小・中学校 > 学校改築状況 > 奥沢中学校の改築状況

*ホームページの検索スペースに「195964」と入力しても開けます。



リンク先二次元コード

■ お問い合わせ先

(学校改築について) 〒154-8504 世田谷区世田谷4-21-27
教育委員会事務局 教育環境課 担当 岡本・小野塚・西岡
電話：03-5432-2665

(児童館整備について) 子ども・若者部 児童課 児童施設係 担当 中野
電話：03-5432-2310