



本紙の1月15日の発行はありません

令和6年(2024年)

1/1

No.1911

毎月1日・15日  
25日(地域版)発行

区のおしらせ

# せたがや

SETAGAYA

## 迎春



子どもが輝く参加と協働のまち せたがや

## 新春 対談 (2・3面)

しら い あきら  
白井 晃さん

ほ さ か のぶ と  
保坂 展人 区長

た な か け い  
田中 圭さん

### あけましておめでとうございます

新しい年の始まりをさわやかに迎えられましたこととお慶びを申し上げます。

持続可能で豊かな未来を確保し、乳幼児から高齢者まで、あらゆる世代の皆さんが自分らしく安心して暮らすことができるように、参加と協働のまちづくりを一層進めていきます。

世田谷区長 保坂展人

### 【対談場所の紹介】

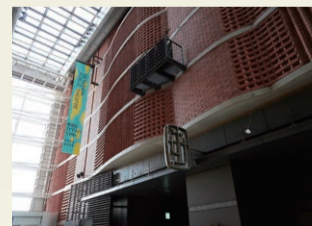
#### 世田谷パブリックシアター

所在地: 太子堂 4-1-1 キャロットタワー内

区民が文化・芸術に親しむことができる機会を提供する場として、現代演劇と舞踊を中心とする「公演事業」とワークショップなどの「学芸事業」を2本柱に、平成9年(1997年)に開場しました。

世田谷パブリックシアターとシアタートラム(小劇場)の2つの劇場のほか、稽古場なども整えられ、公共劇場としては高水準の設備を有しています。また、芸術監督や制作・学芸・技術分野の専門スタッフを配置した新しい運営手法も取り入れています。

令和4年(2022年)4月に開場25周年を迎え、白井晃氏が芸術監督に就任し、より一層文化・芸術に親しむ機会が作られています。



## 新春対談



劇場は演劇を上演するだけでなく、何かと出会う「広場」として考えてみたいですね。白井晃さん

コミュニケーションなどの教育にも演劇の手法が有効ではないかと感じました。保坂区長



自分はどう観て、どう感じるか。自分の感覚を信じて楽しむことが大切だと思います。田中圭さん

俳優、そして演出家として第一線で活躍され、現在は世田谷パブリックシアターの芸術監督を務める白井晃さん。テレビドラマなどで人気を博し、ドラマはもちろん、映画、舞台など様々な場で活躍する俳優の田中圭さん。そしてプライベートでは舞台をよく観るといふ保坂区長。

新型コロナ禍後の文化・芸術の展望についてお話を伺いました。

**区長** あけましておめでとうございます。令和6年の辰年を、皆さんどのように迎えているのでしょうか。さて今年の新春対談は、演出家で世田谷パブリックシアター芸術監督を務める白井晃さん、そしてテレビや映画でおなじみの俳優、田中圭さんをお招きしました。

**白井さん・田中さん** あけましておめでとうございます。今年もよろしくお願いします。

**区長** さて早速ですが、白井さんは本日の対談会場でもある世田谷パブリックシアターの芸術監督をされています。舞台監督ではなく芸術監督、これはどのような役割なのでしょう。

**白井さん** ここにはパブリックシアターとシアターラムという2つの劇場がありますが、ここでどのような作品を上演していくか、また、どんな文化事業を発信していくか、スタッフとともに決めていくという役目を担っています。

**区長** 田中さんは演出家としての白井さんと、古いお付き合いだと伺っています。

**田中さん** 15年くらい前のことですが、このパブリックシアターで一緒に過ごさせていただいてからの付き合いです。僕にとっては人生2度目の舞台で、それからは白井さん演出の舞台に何度も立たせてもらっています。

**白井さん** 2008年に上演した『偶然の音楽』という作品でした。すごく素直な芝居をするよい青年だなと思って、それからは2年おきくらい一緒に作品を作らせてもらっています。そういった時間を過ごすことが長かったものだから、ちょっと息子のような気持ちも生まれて(笑)今日は久しぶりにこうして話ができるうれしいです。

### 公共劇場として、 舞台芸術をリードしてきた 世田谷パブリックシアター

**区長** 世田谷パブリックシアターができたのは1997年。それから四半世紀が経ちますが、改めて、世田谷パブリックシアターのような公共劇場・市民劇場とはどういうものなのでしょう。国や自治体が運営する劇場ではあるのですが、単に劇場を貸し出しているだけではないんですよね。

**白井さん** 公共劇場はどういうものであるべきか、正直、日本の公共劇場はどこもまだまだ模索中だと思います。私は、公共劇場とは、例えば市民生活の中に病院があったり公園があったり学校があったりするよう、重要なインフラの一つだと思っています。地域に暮らす皆さんが文化や芸術的なものに触れ合う場所、そして心を解放できる場所として、公共劇場が存在していければよいと考えています。

**区長** 世田谷パブリックシアターが公共劇場としてこれからどこをめざし、どう存在するか。それはこれからの芸術監督としてのお仕事にも関わってくるのだと思います。役者さんの側として、田中さんは世田谷パブリックシアターをどのように感じていらっしゃいますか。

**田中さん** 僕は舞台の仕事では、この劇場に一番多く立たせていただいているのですが、演じる上でとてもやりやすいですし、観客の皆さんにとって観やすい劇場だと思います。とても愛着のある好きな場所です。スーパーマーケット

や駅の上に劇場があるんですよね。舞台の後、ご飯も食べに行きやすい。ここに暮らす人たちの生活の一部に溶け込むように存在しているということが、いいなと思います。それともう一つ、稽古場があることがうれしい。

**白井さん** 他の劇場では、稽古は別の場所で行って、リハーサルで初めて劇場に入るとするのが一般的なのですが、ここは、創作環境とし



田中圭さん

1984年東京都生まれ。俳優。2000年に任天堂のCMでデビュー。2003年に話題作となったドラマ『WATER BOYS』で主人公の親友役を務め、注目を集める。これまで多数の映画やドラマ、舞台など話題作に出演するほか、バラエティ番組にも多数出演し、幅広く活躍中。

世田谷パブリックシアターで上演した作品にも多数出演し、今年5～6月に上演する『Medicine メディン』にも出演。

ヘアメイク/小林 雄美  
スタイリスト/荒木 大輔



白井 晃さん

1957年京都府生まれ。演出家・俳優。早稲田大学卒業後、遊●機械/全自動シアター主宰。音楽劇、ミュージカルなど幅広く演出を手掛けるほか、俳優としても活躍。

第9・10回読売演劇大賞優秀演出家賞、湯浅芳子賞(脚本部門)などを受賞。2014年にKAAT神奈川芸術劇場アーティストック・スーパーバイザー(芸術参与)に就任後、2016～2021年に同劇場の芸術監督を務めた。2022年から世田谷パブリックシアター芸術監督に就任し、現在に至る。

世田谷パブリックシアターで多数の舞台演出しており、今年5～6月に上演する『Medicine メディソン』も演出。

ヘアメイク/国府田 圭

て稽古場、作業場も劇場内に持つという理念で、劇場全体が設計されているんです。稽古場と劇場が直結した中で作品作りを考えられるからこそ、ここには、作品に携わる人の、先端的な部分を引き出してくれる魅力があると思います。

**区長** そうした点でも、世田谷パブリックシアターは、日本の舞台芸術をリードしてきたと言えるわけですね。

**白井さん** そう思います。実際、(田中) 圭さんはドラマや映画など、たくさんの中で活動されていますが、圭さんがこの劇場でやる時には、彼の中に持っている非常に先端的な部分を出してくれているのではないかと思います。私自身にしても、我々は社会とどう向き合っているのかと、現代社会へ問いかける先端的な作品を作ってきました。世田谷パブリックシアターだから、新しいことにトライできる。この劇場をそうした存在として捉えています。

**田中さん** 僕は勝手にホームだと思っています(笑)ここでやる時は、心強さを感じています。

「劇場は広場だ」  
様々な出会いを生む劇場の可能性

**白井さん** 一方で開館26年目を迎えて、公共劇場はちょっと次の段階に入ってきているかなとも思っています。

**区長** 世田谷パブリックシアターがこれからどこへ向かっていくのか、気になります。

**白井さん** これからもこの劇場から先端に行くような作品を常に発信していきたいというのがあるのと同時に、「人と人が出会う場」として劇場がもっと機能していければいいなと。世田谷パブリックシアターの初代劇場監督だった佐藤信さんは「劇場は広場だ」という言葉を掲げられていたのですが、我々の暮らしが他者と出会うことによって織り成されている中で、劇場をもっと他者と出会う「広場」にしていきたいと思っています。作品を観るのも他者と出会うことですし、例えばワークショップをやるの

も他者との出会いです。

**区長** 舞台を2時間、3時間とずっと観た後、ちょっと違う人間になっているような感じを覚えることがあります。ある意味で作品を通じた出会いに感化されたということなのかなと思います。また、実際に世田谷パブリックシアターでは公演活動だけでなく、演劇を持ってまちへ出たり、演劇ワークショップを行ったりするなど学芸事業を展開しているんですね。

**白井さん** はい、開場当初から続いている事業です。いまや演劇活動のアウトリーチのモデルケースになるくらい、世田谷の学芸事業は豊かな活動を行っています。例えば「かなりゴキゲンなワークショップ巡回団」は小・中学校に訪問して、演劇ワークショップを行っています。また、移動劇場として、特別養護老人ホームやデイケアサービスの施設に行き、皆さんに公演を観ていただく。高齢者の方など、劇場に来られなくなってしまっている方にも演劇を観る機会を作ろうという試みです。それから、演劇部のない中学生のための「世田谷パブリックシアター中学生演劇部」。毎月開催している「デザイン・ザ・シアター」では、一つのキーワードをもとに小さなお芝居を作っています。

**田中さん** すごいですね。パブリックシアターもシアタートラムも常に公演などを行っていると思うのですが、それ以外にそのような多彩な事業をしているなんて。表現する力、それを受け取る力は最初から誰もが持っているわけではないと思うので、それを培う場を率先して作るというのは本当に素敵だと思います。

**白井さん** コロナ禍があったことで、他者とのコミュニケーションを学ぶことが難しい状況に置かれてきた子どもたちが演劇ワークショップを通じて、身体を使って他者と協働しながら何かを表現することを体験する。この体験の記憶、身体の中に残っている感覚というのは、成長していく中ですごく大きなものとして残ると思っています。

**区長** 30年ほど前に取材に行ったイギリスでは、小学校内に劇団の事務所を置くことになっていて、演劇を使っていじめやコミュニケーションの問題を考えるという授業を行っていました。

**白井さん** 実は私も演劇を始める前は、人とコミュニケーションを取るのがすごく下手で、人の目を見て話せないシャイなタイプだったんです。でも演劇を始めて、相手とせりふを言い合うとか、身体を接した表現をしていく中で、自分が解放されていくという経験をしました。

アートはとことん  
楽しむことから広がり、  
発展していく

**区長** 社会は定型的な固まったものでできているのではなくて、いろんな表現があるということ、伝えていきたいですね。お芝居はちょっと難しそう、美術は難解で苦手だとか、そういう人もいらっしゃると思いますが、様々なアートの世界と親しみ、豊かな芸術文化都市を作っていくには、どのようなことが考えられますか。

**田中さん** 僕は、基本的には楽しむことが大切だと思っています。例えばお芝居には、その作品が持っているテーマや、自分なりに解釈した意味といったものはありますが、僕はそれをお客さんに必ず伝えようと考えて演じることはしません。伝わったらラッキーですが、どんな解釈があつて

もいいし、感想があつてもいいし、結局はその人がその時間をどう楽しんでくれたかが大事。僕自身、毎舞台、毎舞台、楽しもうとしてやっていますし、楽しむということを追求していけば、それが蓄積されて、より楽しむにはということを考えるようになったり、入り込んでいったりするのではないかなと思っています。

**区長** 白井さん、どうでしょうか。

**白井さん** 世田谷区には世田谷パブリックシアターのある世田谷文化生活情報センターの他に、世田谷文学館、世田谷美術館がありますが、どれも離れているので、線で結ぶようなことを何かできないだろうかと考えています。世田谷文学館館長の亀山郁夫先生に伺うと、今、作家の方たちは、肉筆で書く人はほとんどいなくなってきているそうです。パソコンを使うということは、文字や文学が紙を媒体としたものから乗り越えていく、様々な形で共有しやすいということ。あるいは美術にしても多様な表現が生まれていて、映像表現もあつたりする。アートというものを演劇、文学、美術とカテゴライズするのではなくて、もっともっと交流して一つの輪のような形を形成できるような仕組みができていたら……夢のような話ですが、考えるとワクワクします。

**区長** アーティストの表現の機会を広げ、またそれを受け取る観客との関係というところからジャンプして、次の次元に行く世田谷流をぜひやりたいですね。

では、お二人の今年の抱負をお聞かせください。

**田中さん** 今年は30代最後の年になります。すごく思い出深い作品やご縁のある方と一緒に仕事をさせてもらうことが決まっていますので、30代最後の「やんちゃ頑張り」をしようかと思っています。

**区長** シアタートラムで白井さん演出の作品に出演されるそうですね。

**白井さん** 『メディソン』という、私の大好きなアイルランド生まれの作家の作品を田中さんとじっくりやらせていただき……

**田中さん** 白井さんのじっくりは大丈夫です(笑)

**白井さん** 稽古が長い?(笑)

**田中さん** 長いですね(笑)でもびっくりするくらい演者とじっくり考えてくださいます。

**白井さん** いやいや、私も年齢を重ねてきて、だいぶ短くなりました(笑)人と人が直接出会うことが難しかったコロナ禍にもようやく幕が引かれようとしていますので、この劇場から新しい表現や出会いが生まれ、心動かされる場所となるよう頑張っていきたいと思っています。

**区長** 『メディソン』は5・6月の上演ですね。楽しみにしています。本日はありがとうございました。

**白井さん・田中さん** ありがとうございました。





①行事名(コース)など  
②住所 ③氏名(ふりがな)  
④年齢 ⑤電話またはFAX番号  
⑥「保育可」の催しで保育希望の場合は、その旨と子どもの氏名・ふりがな・年齢

### ハガキ・ファクシミリ等の記入例

- あて先は各記事の申込先  
(住所の記載がないものは、〒154-8504 世田谷4-21-27 世田谷区役所)
- 往復ハガキの場合は、返信用にも住所・氏名を記入
- 連記・重複申込不可 ●特に条件のある場合は明記します

区役所 〒154-8504 世田谷4-21-27  
HP <https://www.city.setagaya.lg.jp/>

せたがやコール ☎03-5432-3333  
区HPQ 120061 FAX03-5432-3100

令和6年(2024年)1月1日

# せたがや

## 特別区民税・都民税(住民税)、軽自動車税(種別割)のお支払いに 楽天ペイ、ファミペイが利用できます

1月4日から、特別区民税・都民税(住民税)、軽自動車税(種別割)のお支払いに、楽天ペイ、ファミペイが利用できるようになります。専用のスマートフォンアプリをインストールし、納付書にあるバーコードを読み取ってお支払いください。

※窓口でのお支払いには利用できません。

詳しくは、**区HPQ 206695**(1月4日から閲覧可)をご覧ください。お問い合わせください。

問 納税課 ☎5432-2197 FAX5432-3012

## 詐欺電話に効果的～自動通話録音機の無料貸出し

特殊詐欺の手口のほとんどが自宅の固定電話にかかってきます。被害防止の対策として自動通話録音機を設置しませんか。

対 区内在住の概ね65歳以上の方

申 電話で地域生活安全課 (☎5432-2267 FAX5432-3066) へ



## 三軒茶屋観光案内所「SANCHA<sup>3</sup>」をご利用ください

区内の観光案内や、旬のイベントやスポット情報の発信、観光パンフレットの配布のほか、観光ボランティアガイドの申込を受け付けています。

所在地/世田谷線三軒茶屋駅改札前(太子堂4-1-1)

開所時間/午前10時～午後6時(12月29日～1月3日は休業)



ホームページ▶

「サンチャキューブ」で検索▶



問(公財)世田谷区産業振興公社  
☎3411-6715 FAX3412-2340 ✉kanko@setagaya-icl.or.jp

## 冬場も換気をしましょう

気密性の高い住宅は、換気をしないと室内の空気を十分に入れ替えることができません。また、湿度が低いと感染症のリスクが高まりますが、湿度が高いとカビやダニが発生しやすくなります。湿度計等を確認しながら換気を行い、室内の湿度は、50～60%になるように管理しましょう。



### 換気の仕方

- 窓はできるだけ対角線となるよう2か所以上開ける。
- 石油やガスのファンヒーター等の使用時は、十分に換気する。
- 調理中や給湯器・ガスコンロの使用時は常時、換気扇を回す。
- 入浴後は、扉を閉めて30分～1時間程度、換気扇を回す。
- 24時間換気システムが設置されている場合は、常時稼働させ、給気口は家具でふさいだりせず、開いた状態にしておく。

問 世田谷保健所生活保健課 ☎5432-2903 FAX5432-3054

## 様々な媒体で区の情報発信しています



### ホームページ

HP <https://www.city.setagaya.lg.jp/>



区の窓口や手続き、身近な地域・地区の情報のほか、地震、大雨など災害時にはトップページで情報を発信します。



### Instagram

アカウント [setagaya\\_city\\_tokyo](#)



区内の様々な魅力を写真やショートムービーで発信しています。



### X (旧ツイッター)

アカウント [city\\_setagaya](#)



防犯・防災情報、子ども・子育て情報、各地域のイベント情報などを12のアカウントから発信しています。



### YouTube

アカウント [SetagayaCity](#)



イベントや地域の取組みなど、様々なジャンルの動画を公開しています。また、区長記者会見の様子を当日生中継で配信しています。



### LINE

アカウント [世田谷区](#)

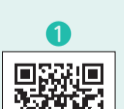


新型コロナワクチン、子育て、高齢・介護情報などをお知らせしています。配信される情報を選べます。



### メールマガジン

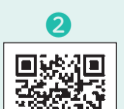
- 1 <https://mail.cous.jp/setagaya-mail/>
- 2 <https://setagaya-city.site.ktaiwork.jp/>



1 配信される情報を選べます。

- 「区からのお知らせ情報」「資源・ごみ収集日お知らせ」「ひとり親家庭支援情報」「子ども子育て情報」「すまいる通信(発達障害に関する情報)」

2 「災害・防犯情報」



### Facebook

アカウント [city.setagaya](#)

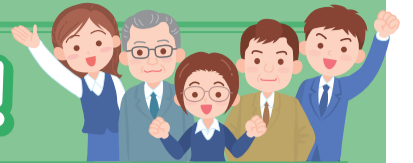


季節ごとの区内の見所などを発信しています。

問 広報広聴課 メールマガジン=☎5432-2009 その他=☎5432-2008 いずれも FAX5432-3001



# 「世田谷で働きたい」を応援します!



担当=工業・ものづくり・雇用促進課

## 4月入社に間に合う! 「世田谷で働こう! ~若年者&NEXTミドル就職応援プログラム」

**内容** / 区の基準を満たした企業等の求人の紹介、就職個別カウンセリング  
**対面** = 毎週木曜午前9時~正午、オンライン=月~金曜(祝・休日を除く) 午前9時~午後5時  
**対** ①若年者就職応援プログラム=区内企業への正社員就職を希望する、6年3月31日時点で40歳未満の方(6年3月卒業予定の学生の方、転職活動やアルバイト中の方も可) ②NEXTミドル就職応援プログラム=区内、近隣の企業等で正社員として働きたい35~54歳の区内在住の方  
**備** ①のみ別途1月12日から短期集中の就職応援プログラムを開始。申込方法等詳しくは、「世田谷で働こう! web」(右記二次元コード)をご覧ください。



問世田谷で働こう! ☎6734-1303 FAX6740-7940

## 若者の就職活動を応援します

**①仕事講話・職場見学・仕事体験**  
**内容** / 応募や今後の就労の方向性を決めていくきっかけ作りのための様々な業界・職種の講話や職場見学・体験

**②就職力UP講習**  
**内容** / ①「基礎」の再確認 就職前のビジネスマナーセミナー  
 ②基礎から身に付く面接力UPセミナー  
**日** ①2月16日(金)②2月22日(木)いずれも午前10時~正午  
**場** 三茶おしごとカフェ

**③サポステ見学・説明会**  
**内容** / 支援内容の説明会(希望者には個別相談を実施)  
**日** 2月10日(土)午前10時~正午  
**場** せたがや若者サポートステーション

**対** ①215~49歳で就労の方向性を見出したい方  
 ③働くことに悩んでいる15~49歳の方とご家族、支援者  
**備** ②各日20人、どちらかの参加も可。①の会場、①~③の申込方法等詳しくは、お問い合わせください。  
**問** せたがや若者サポートステーション ☎5779-8222 FAX3424-7786

共通事項

## 世田谷シニア向け就職面接会

**対** 概ね60歳以上の方  
**日** 2月16日(金)午後1時30分~4時  
**場** 三茶おしごとカフェ  
**備** 参加にはハローワーク職業相談窓口での予約及び応募書類(履歴書等)と紹介状が必要です。詳しくは、1月26日(金)午後2時以降に、ホームページ(右記二次元コード)をご覧ください。



問ハローワーク渋谷 事業所第一部門 ☎3476-8609(部門コード31#) FAX3476-8660

## R60-SETAGAYA- ~経験を活かして地域で働く!

**対** 区内在住で55歳以上の方  
**日** 2月7日(水)午前10時~正午  
**場** 世田谷産業プラザ  
**講** 市川望美(R60-SETAGAYA-運営オフィス非営利型(NPO)Polaris)  
**申** 1月5日午前9時から、予約サイト(HP<https://reserva.be/sanchaoshigotocafe/>)から申込み 先着36人 予約サイト▶



問三茶おしごとカフェ ☎3411-6604 FAX3411-6690



## 産前産後期間相当分の国民健康保険料が免除されます

**対** 国民健康保険に加入中の方で、5年11月1日以降に出産予定の方・出産した方  
 ※「出産」とは、妊娠85日以上の分娩をいいます(死産、流産、早産及び人工妊娠中絶の場合も対象になります)。  
**免除期間** / 出産(予定)日が属する月の前月から出産(予定)日が属する月の翌々月までの計4か月間(多胎妊娠の場合は、出産(予定)日が属する月の3か月前から出産(予定)日が属する月の翌々月までの計6か月間)  
**対象保険料** / 対象者に係る産前産後期間相当分の所得割保険料及び均等割保険料  
 ※免除制度適用後も世帯の年間保険料が減額にならない場合があります。また、5年度は、制度開始後の6年1月以降の期間分のみ減額されます。  
**届出方法** / 国保・年金課資格賦課担当へ郵送または直接届出  
**必要書類** / ①届出書(区HPQ 206882)にあり。区から送付可) ②母子健康手帳、医師等の証明書等の写し(出産後に届出を行う場合は、出産日及び親子関係を明らかにする書類)  
**届出時期** / 出産予定日の6か月前から(出産後でも届出可)

問国保・年金課資格賦課担当 ☎5432-2331 FAX5432-3038 区HPQ 206882



## 20歳になったら国民年金~国民年金をご存じですか

日本国内に居住している20歳以上60歳未満の方は、国民年金の加入者となります。20歳になった方には、誕生日から2週間程度で日本年金機構から国民年金に加入したお知らせと納付書が送付されます(勤務先の厚生年金保険に加入している方、配偶者が厚生年金保険に加入している方とその扶養となっている方を除く)。お知らせ等が届かない場合は、お問い合わせください。  
 また、保険料の納付が困難な場合には、学生納付特例・免除・納付猶予制度があります。これらはマイナポータルからも申請できます。詳しくは、日本年金機構のホームページ(右記二次元コード)をご覧ください。



問世田谷年金事務所 ☎6844-3871(音声案内「2」→「2」) FAX6844-3872、国保・年金課国民年金係 ☎5432-2356 FAX5432-3051

## 民家園の迎春

催し物等	日時	会場
七草 (昔の世田谷農家の正月行事を紹介)	1月6日(土)～8日(祝)	①②
鍛冶・初打ち (鍛冶職人の新年の行事を紹介)	1月6日(土)～13日(土) ※6日(土)午前9時30分～午後3時まで 鎌等の雛形作りあり。見学のみ。	①
鏡開き・葺開き (昔の世田谷農家の正月行事を紹介)	1月7日(日)～11日(木)	①②
太子講 (聖徳太子を祀る職人の新年の行事を紹介)	1月8日(祝)～14日(日)	①
小正月 (昔の世田谷農家の小正月行事を紹介)	1月13日(土)～20日(土) ※13日(土)午前10時～正午に②にて お供え物作り(藪玉)あり。見学のみ。	①②
恵比須講 (昔の世田谷農家の行事を紹介)	1月14日(日)～20日(土) ※14日(日)午前10時～正午に②にて お供え物作り(そば)あり。見学のみ。	①②
節分 (昔の世田谷農家の節分行事を紹介)	1月27日(土)～2月3日(土)	①②

いずれも午前9時30分～午後4時30分

場・問①次大夫堀公園民家園 ☎・FAX 3417-8492  
②岡本公園民家園 ☎・FAX 3709-6959

## 第45回いきいきせたがや文化祭

内容／演芸大会、作品展示、特別企画(水岡のふゆきグループによる記念公演など)

対 区内在住の方

日 2月3日(土)、4日(日)午前10時～午後3時30分

場 成城ホール



演芸大会(昨年度の様子)

問 市民活動推進課 ☎6304-3176 FAX 6304-3597

## 明るい選挙をすすめるつどい 「笑える! 政治教育ショー in 世田谷」

日 2月4日(日)午後1時30分～3時

場 北沢タウンホール

講 たかまつなな(糺笑下村塾 代表取締役)

備 先着280人。保育可(1月26日までに電話で後記問合せ先へ要予約)。手話通訳あり。

担当=選挙管理委員会事務局

問 せたがやコール

## 郷土資料館美術史講座 「仏像の基本、そして見かた」

内容／仏像鑑賞のコツ(見かた)、仏像の種類と見分け方、仏像の材質・構造と技法、各時代の特徴

日 2月21・28日、3月6・13日いずれも水曜午後2時～4時(全4回)

場 郷土資料館

講 鈴木泉(郷土資料館学芸研究員)

費 400円(受講料)

申 1月15日(必着)までに、オンライン手続き、または往復ハガキ(記入例5面)で郷土資料館(〒154-0017 世田谷1-29-18 ☎3429-4237 FAX 3429-4925)へ 抽選40人

## 第45回新年子どもまつり

内容／新潟県十日町市松代の雪で作るすべり台・かまくら、工作ブース・体験コーナー

日 1月7日(日)午前10時～午後3時(荒天中止)

場 世田谷公園

担当=生涯学習課



雪のすべり台

問 せたがやコール

## 第7回せたがや国際メッセ& 第5回ホストタウンコンサート

内容／大使館、国際交流団体等のブース出展、ステージパフォーマンス(各国舞踊やコンサート等)、英会話体験、日本・海外文化の体験コーナーや展示コーナー、世田谷区のホストタウンであるアメリカ発祥の音楽コンサート(ゴスペル)など

日 2月12日(休)午前11時～午後4時  
場 日本大学文理学部百年記念館(桜上水3-25-40)

備 一部有料。



▲ブース出展(前回の様子)



▲体験コーナー(前回の様子)

問 文化・国際課 ☎6304-3439 FAX 6304-3710 区HPQ 207069

## ラグビー「リコーブラックラムズ東京」の ホストゲームにご招待します

対戦相手／コベルコ神戸スティーラーズ

日 2月25日(日)午後1時キックオフ

場 駒沢オリンピック公園総合運動場陸上競技場

申 2月4日午後6時までに、申込フォーム(右記二次元コードまたは

HP <https://forms.office.com/r/RkBH4mmTGz> から申込み

抽選500組1000人 ※抽選結果は当選者にのみ通知。



問 スポーツ推進課 ☎5432-2742 FAX 5432-3080

## 第14回世田谷ガリレオコンテスト

2000点を超える応募から勝ち残った区立中学生9人が研究発表で競います。

日 1月20日(土)午後2時～4時30分

場 教育総合センター(若林5-38-1)

またはオンライン

講 河合孝純(東京都市大学教授)

申 1月4～19日午後4時までに、

オンライン手続き 先着 会場=80人、オンライン=200人



中学生が夢のある研究発表を行います

問 教育研究・ICT推進課 ☎6453-1503 FAX 6453-1534 区HPQ 207235



## お知らせ

### 公文書管理委員会の傍聴

日 2月2日(金)午後2時～4時  
 備 オンライン開催。  
 申 1月4～19日に、電話またはファクシミリ(記入例5面)で区政情報課(☎5432-2085 FAX 5432-3007)へ 先着3人

### 情報公開・個人情報保護審議会の傍聴

日 2月2日(金)午前10時～正午  
 場 区役所第2庁舎5階第5委員会室  
 備 オンライン開催あり。詳しくは、お問い合わせください。  
 申 1月4～30日に、電話またはファクシミリ(記入例5面。年齢は不要)で区政情報課(☎5432-2097 FAX 5432-3007)へ 先着6人

### 環境審議会の傍聴

日 1月30日(水)午前10時～正午  
 備 オンライン開催。  
 申 1月22日までに、②オンライン手続き  
 問 環境計画課  
 ☎6432-7128 FAX6432-7981

### 地域保健福祉審議会の傍聴

日 2月9日(金)午後6時30分～8時30分  
 場 区役所第3庁舎3階プライトホール▶  
 備 文字通訳あり(1月24日までに要予約)。オンライン傍聴あり(1月26日までに要予約)。  
 問 保健福祉政策課  
 ☎5432-2427 FAX5432-3017

### 障害者施策推進協議会の傍聴

日 1月31日(水)午後7時～9時  
 場 児童相談所▶  
 備 先着10人。要約筆記等の配慮を希望する場合は、1月17日までに要予約。  
 問 障害施策推進課  
 ☎5432-2958 FAX5432-3021

### ユニバーサルデザイン環境整備審議会の傍聴

日 2月7日(水)午後2時～5時  
 場 二子玉川分庁舎1階大会議室  
 申 1月4～30日に、電話またはファクシミリ(記入例5面)で都市デザイン課(☎6432-7152 FAX 6432-7996)へ 先着3人程度

### 1月1日付の民生委員・児童委員をご紹介します

地域の身近な相談役として、厚生労働大臣の委嘱を受け、無報酬で、地域福祉の向上に努めています。お気軽にご相談ください。

氏名	担当区域等
櫻井 まなみ	主任児童委員(池尻地区)
阿部 由貴子	北沢2丁目1～13

問 生活福祉課 ☎5432-2767 FAX5432-3020、生活支援課(世田谷 ☎5432-2841 FAX5432-3034、北沢 ☎6804-7770 FAX6804-7994)

### 区内文化財紹介動画をご覧ください

区では、文化財や関連資料をデジタルアーカイブ化したウェブサイト「世田谷デジタルミュージアム」を公開しています。  
 サイト内のスペシャルコンテンツ「文化財記録映画紹介」でSETAGAYA Qs-GARDEN(給田

1-1) 内の「蒼梧記念館・光風亭」を動画で紹介しています。ぜひご覧ください。

問 生涯学習課  
 ☎3429-4264 FAX3429-4267  
 世田谷デジタルミュージアム▶

### 大蔵運動公園・大蔵第二運動公園再整備に関するアンケート調査

大蔵運動公園・大蔵第二運動公園の再整備の検討に向け、区民のスポーツ実施状況やスポーツ形態(する・みる・支える)への関心、スポーツ施設へのニーズの把握等を目的にアンケート調査を実施します。魅力あふれる運動公園とするため、皆さんの声をお聞かせください。

回答方法 / 区HPQ 207148 からオンラインで回答、スポーツ施設で回答  
 回答期限 / 1月21日  
 アンケート結果の公表 / 6月(予定)  
 問 スポーツ施設課  
 ☎5432-2744 FAX5432-3080

### 国道20号(甲州街道)のケヤキ並木について皆さんの声を聞かせてください

国道20号のケヤキ並木は、昭和39年の東京オリンピック時に整備され、約60年が経ち、道路の一部として歩んできました。

国土交通省東京国道事務所ではケヤキ並木の今後の維持管理の参考とするため、皆さんの声を募集しています。安全で快適な道路空間とするために、ぜひご意見をお寄せください。

詳しくは、ホームページ(HP <https://www.ktr.mlit.go.jp/toukoku/>)をご覧ください。  
 担当=みどり政策課  
 問 東京国道事務所  
 ☎3512-9097 FAX3512-9154



▲ご意見はこちらから

**休業します**

- 大蔵第二運動場 2月6～8日  
施設保守点検のため
- 烏山中学校温水プール 1月22～31日  
施設保守点検のため

**長期休業します**

- 弦巻中学校①トレーニングルーム  
②ミーティングルーム・和室③格技室
- ①4月1日～10年3月31日(予定)
- ②6月1日～10年3月31日(予定)
- ③6月1日～6年10月31日(予定)
- 改築事業に伴うプール棟改修工事のため

## 募集

### 外国人相談嘱託員(英語)(非常勤)

対 日本語及び英語が堪能な方(TOEIC900点以上またはそれに準ずる方)  
 勤務日数 / 年156日(月13日)  
 報酬 / 月額16万3428円(予定。期末・勤勉手当あり)  
 任用期間 / 4月1日から1年間(再度任用あり)  
 募集期限 / 1月18日  
 問 世田谷総合支所地域振興課  
 ☎5432-2818 FAX5432-3031  
 区HPQ 194387

### 登録手話通訳者(選考試験)

内容 / 区主催の行事等での通訳や聴覚障害者の日常生活支援  
 対 次の全てを満たす方①6年4月1日現在20歳以

上②区内在住または在勤③区の手話講習会専門コース修了または同等以上の手話技術と知識を有する④障害者に対する福祉活動に理解と熱意がある

選考方法 / 手話の読み取り・表現、面接(手話通訳士、東京手話通訳等派遣センター登録者は一部試験免除あり)  
 選考日時・会場 / 3月2日(出)午前10時から成城ホール集会室  
 申 1月19日(必着)までに、ハガキ(記入例5面。勤務先の名称・所在地・電話番号、手話経験年数、資格(一部試験免除の資格を有する方のみ)も明記)で障害施策推進課(☎5432-2388 FAX 5432-3021)へ

### ①介護保険認定調査員(非常勤) ②介護保険認定調査員(非常勤)短期

対 介護支援専門員の登録をしている、健康で職務に意欲のある方  
 勤務日数 / 月16日  
 報酬 / 月額19万4724円(予定。期末・勤勉手当あり)  
 任用期間 / 4月から1年間(①再度任用あり)  
 募集期限 / 1月12日  
 問 介護保険課  
 ☎5432-2912 FAX5432-3059  
 区HPQ 196515

### 介護保険事務嘱託員(非常勤)

勤務日数 / 月16日  
 報酬 / 月額16万2022円(予定。期末・勤勉手当あり)  
 任用期間 / 4月から1年間(再度任用あり)  
 募集期限 / 1月12日  
 問 介護保険課  
 ☎5432-2912 FAX5432-3059  
 区HPQ 195811

### 嘱託保健師(非常勤)

対 保健師免許を有する方  
 勤務日数 / 月16日  
 報酬 / 月額23万2593円(予定。期末・勤勉手当あり)  
 任用期間 / 4月1日から1年間(再度任用あり)  
 募集期限 / 2月16日  
 問 世田谷保健所健康企画課  
 ☎5432-2433 FAX5432-3019  
 区HPQ 205536

### 嘱託衛生監視(代替)(非常勤)

対 6年4月1日現在、食品衛生監視員の資格を有する方  
 勤務日数 / 月16日  
 報酬 / 月額19万6662円(予定。期末・勤勉手当あり)  
 任用期間 / 4月1日から1年間(再度任用あり)  
 募集期間 / 1月4～26日  
 問 世田谷保健所生活保健課  
 ☎5432-2927 FAX5432-3054  
 区HPQ 206905

### 認定こども園保育員(非常勤)

対 保育士資格を有する方  
 勤務日数 / 年192日  
 報酬 / 月額16万1314円(予定。期末・勤勉手当あり)  
 任用期間 / 4月1日から1年間(再度任用あり)  
 募集期限 / 1月15日  
 備 幼稚園・認定こども園補助員(介助)(非常勤)等の職も募集しています。  
 問 乳幼児教育・保育支援課  
 ☎6453-1531 FAX6453-1534  
 区HPQ 207324



### 教育相談課から

#### ①ほっとスクール指導員 (非常勤)

対 小学校または中学校の教員免許を有し、不登校の児童・生徒の支援、体験活動の指導、進路相談等について熱意のある方等

勤務日数/月16日

報酬/月額21万4125円(予定。期末・勤勉手当あり)

#### ②学びの多様化学校(不登校特例校)分教室養護教諭(非常勤)

対 養護教諭の普通免許状を有する方

勤務日数/年216日

報酬/月額13万9088円(予定。期末・勤勉手当あり)

任用期間/4月1日から1年間(再度任用あり)

募集期限/1月17日

備 詳しくは、募集要領(教育相談課、  
1 区HPQ 194258 2 区HPQ 202466 にあり)をご覧ください。

問 教育相談課 ☎6453-1511 FAX6453-1534

## 税金

### 税理士会による「税の無料相談」

対象地域	日時	会場・申込先
世田谷 税務署 管内	1月20日(出)、 2月17日(出) 午後1時30分~4時	東京税理士会世田谷支部 (若林4-31-7ベルジェ102) ☎5481-0770 FAX5481-0771
北沢 税務署 管内	1月15日(月)、 2月13日(火) 午後1時~4時	東京税理士会北沢支部 (松原6-1-10アイリン マンション3階) ☎3322-7894 FAX3323-3571
玉川 税務署 管内	1月12日(金)、 2月9日(金) 午後1時~4時 【相続税専用】 毎週火・木曜 午前10時~午後4時	東京税理士会玉川支部 (玉川2-4-4玉川酒販会 館3階) ☎3700-0562 FAX3708-5131

担当=課税課

備 要予約。相談時間は1回30分。1回のみ無料。

### 税理士による無料申告相談

対象地域	日程	会場	申込先
世田谷 税務署 管内	2月1日(休)・ 2日(金)	三茶しゃれな あどホール	☎6745- 6316 
	2月6日(火) ~8日(休)	桜丘 区民センター	
北沢 税務署 管内	1月29日(月)、 2月2日(金)・ 6日(火)・ 7日(水)	梅丘 パークホール	☎6745- 6317 
玉川 税務署 管内	2月1日(休)・ 2日(金)	JA世田谷目黒 ファーマーズ センター (桜新町2-29-1)	☎6745- 6318 
	2月5日(月)・ 6日(火)	玉川せせらぎ ホール 集会室	

いずれも午前9時30分~午後3時30分

対 事業所得、不動産所得または雑所得を有する方のうち、4年分の所得金額が300万円以下の方(土地、建物及び株式等の譲渡所得がある方は除く)

備 確定申告書の作成に必要な書類を持参(計算が必要なものは事前に計算を済ませてください)。会場へのお問い合わせはご遠慮ください。申告書等の提出のみの方は、管轄の税務署に直接または郵送でご提出ください。

担当=課税課

申 1月10日から、前記申込先(前記☎・二次元コード)(電話は平日午前9時~午後4時)へ

問 税務署(世田谷☎6758-6900、北沢☎3322-3271、玉川☎3700-4131)



## 健康・衛生

### 2月の胃がん検診(エックス線撮影法)

対 区内在住で40歳以上の方(1年以内の受診者、胃・十二指腸を切除または治療・観察中の方、妊婦、心臓ペースメーカーを使用している方、腸閉塞・腸捻転になったことがある方を除く)

日程	会場
2日(金)、8日(木)、10日(土)、 19日(月)、24日(土)、29日(木)	保健センター (松原6-37-10)
19日(月)	教育会館(弦巻3-16-8)
2日(金)、8日(木)、20日(火)、 22日(木)、28日(水)	玉川せせらぎホール
5日(月)、13日(火)、16日(金)、29日(木)	砧総合支所
1日(休)、7日(水)、21日(水)、26日(月)	烏山区民センター

検診は午前中を予定(受付時間は当選通知をご確認ください)。所要時間は1時間程度。

費 1000円(自己負担金)

備 随時受付の大腸がん検診(便潜血検査、自己負担金200円)も同時に申込可(ハガキ等に連記可)。

申 1月15日(必着)までに、電話、ファクシミリ、ハガキ(記入例5面。性別、生年月日、日程、会場(第2希望まで)も明記)またはホームページから世田谷区がん検診受付センター(〒156-0043 松原6-37-10 ☎03-6265-7573 FAX03-6265-7559 HP<https://www.setagaya-kenshin.com/>)へ 抽選各日15~20人 ※抽選結果は全申込者に通知。

※保健センターでは、前記日程のほか月・木・金曜も実施(要予約、先着順)。世田谷区がん検診受付センターにお問い合わせください。

### 糖質の賢い食べ方講座(全2回)

対 区内在住・在勤の18歳以上の方(初めての方優先)  
日 2月6・13日いずれも火曜午後2時20分~3時50分  
場 保健センター(松原6-37-10)

費 1回400円(指導料)

申 1月4~10日に、電話、ファクシミリ(記入例5面。性別、生年月日も明記)またはホームページで保健センター(☎6265-7473 FAX6265-7429 HP<https://www.setagayaku-hokencenter.or.jp/>)へ 抽選24人 ※抽選結果は当選者にのみ通知。



## 住まい・街づくり

### 居住支援課から

#### ①マンション管理講座・相談会①マンションの法律問題②無料相談会

日 1月20日(出)①午前10時~11時30分②午前11時30分~正午

#### ②世田谷区マンション交流会セミナー

内容/「管理組合」の理事の成り手不足をどう乗り切るか

日 1月20日(出)午後1時30分~3時30分

講 佐々木正好(マンション交流会会員)

対 分譲マンション居住者、管理組合理事等

場 三茶しゃれなあどホール

申 1月4~16日に、電話またはファクシミリ(記入例5面)で居住支援課(☎5432-2504 FAX5432-3040)へ 先着①①②各50人①②5組



## 仕事・産業

### 在宅就業や新たな就業を目指すひとり親のためのパソコン講座(全3回)

内容/ Word・Excel・PowerPointを中心としたパソコンスキルの向上

対 区内在住・在勤のひとり親の方

日 2月3・10・17日いずれも土曜午後1時30分~4時30分

場 男女共同参画センターらぶらす

備 保育あり(要予約、生後5か月~小学6年生まで)。

担当=子ども家庭課

申 1月5~19日に、電話またはメールで(株)ウィルエージェンシー(☎080-4322-0267 FAX5269-6362 区HPQ 120061)へ 抽選15人

### 経営力向上セミナー「従業員のこころとからだの健康を考える」

対 区内事業所の事業主・従業員の労務管理の担当者  
日 1月24日(水)午後2時~4時

場 北沢タウンホール3階ミーティングルーム

講 北條彩(こころの診療所三軒茶屋 院長)

申 1月17日までに、電話またはファクシミリ(記入例5面。事業所名、役職も明記)で世田谷保健所健康企画課(☎5432-2433 FAX5432-3019)へ 先着50人

区HPQ 206931



## 催し物

### トラストまちづくりから

#### ①フラワーランド園芸講習会「春の花の寄せ植え」

日 2月19日(月)午後1時30分~3時

講 フラワーランド友の会

費 2500円

#### ②多摩川でバードウォッチング

日 2月24日(出)午前9時30分~11時30分(雨天中止)

費 大人500円、小学生200円、未就学児無料

備 小学生以下は保護者同伴。

#### ③1鉢から始まるストリートガーデニングのすすめ

対 コンテナガーデンをつくって、3軒ガーデニングのことを知りたい方

日 3月3日(日)午後1時~3時30分

講 三浦香澄(NPO法人グリーンワークス)


費 1000円

場 ①③ フラワーランド(瀬田5-30-1) ② 多摩川河川敷(最寄駅:二子玉川駅)

申 ①②は1月4~31日、③は1月4日~2月7日に、申込フォーム(後記二次元コード)またはファクシミリ(記入例5面。①③は年齢不要。②は

小学生以下のみ年齢または学年を明記)で(一財)世田谷トラストまちづくり(☎6379-1624 FAX6379-4233)へ

抽選①12人②70人③20人

共通事項 

### もの忘れ予防交流会~もの忘れがあってもなくても楽しい時を過ごしませんか

対 区内在住でももの忘れが気になる、予防したい方  
日 2月11日(水)午後2時~3時30分

場 成城ホール

講 浅見大紀(臨床心理士)

担当=介護予防・地域支援課

申 1月4日~2月5日に、電話またはファクシミリ(記入例5面)でNPO法人語らいの家(☎5429-8855 FAX5429-8856)へ 先着80人

### ふれあい農園「トマトの収穫」

日 2月10~24日の毎週土曜①午前10時~正午②午後2時~4時

場 世田谷ファーム(中町4-32-1)


費 1000円(参加費)

備 駐車場はありません。

担当=都市農業課

申 1月14日までに、 オンライン手続き

各回5組合計30組

問  せたがやコール

区HPQ 201724

### 区民文化祭「花道展・茶会」

日 2月4日(日)午前10時~午後5時、5日(月)午前10時~午後4時(茶会は4日は午前10時30分~午後3時30分、5日は午前10時30分~午後2時30分)

場 三茶しゃれなあどホール 

問 生涯学習課 ☎3429-4257 FAX3429-4267

10面へつづく【催し物】



9面からのつづき【催し物】

中央図書館プラネタリウム

1 プラネタリウム一般投影(1月)

日 毎週土・日曜(21日除く)・5日(金)・8日(祝)

内容	時間
①ちびっこタイム(幼児から小学校低学年向け)「はこ舟と「はと座」のお話」	午前11時~11時50分
②「イナズマデリバリー」	午後1時30分~2時30分
③「宇宙開発ヒストリー~人類はなぜ宇宙を目指すのか?~(字幕付き)」	午後3時30分~4時30分

2 星空CDコンサート「懐かしの洋楽特集70's」

日 ①1月13日(出)午後6時30分~7時30分

②1月20日(出)午後3時30分~4時30分

3 大人のための星空散歩「野尻抱影・星の民俗学者」

対 高校生以上

日 1月27日(出)午後6時30分~7時30分

4 プラネタリウムコンサート「冬の星空と音楽のタベ~ピアノとリコーダーのハーモニー~」

出演/藤本暁子(ピアノ)、村山直子(リコーダー)

日 2月18日(日)午後3時30分~5時

申 1月18~26日(②オンライン手続きは午後5時まで)(必着)に、②オンライン手続きまたは往復ハガキ(記入例5面。2人まで連記可)で中央図書館プラネタリウム(〒154-0016 弦巻3-16-8 ☎3429-2356 FAX3429-7436)へ 抽選136人

場 プラネタリウム

備 補聴支援システム(磁気誘導ループ)を設置。

①~③当日午前9時から観覧券販売。観覧料等詳しくは、区HPQ 7490 をご覧いただくか、お問い合わせください。先着①②各回140人③140人。②①は小学生以下保護者同伴。

問 ①~③プラネタリウム ☎・FAX3429-0780

清掃・リサイクル部事業課から

1 衣類のリユース会

日 持ち込み=2月10日(出)午後1時~4時、2月11日(日)午前10時~午後1時、持ち帰り=2月11日(日)午後1時~2時30分

費 持ち帰り=100円から

備 季節にあった状態のいい衣類を洗って持参。

場・問 リサイクル千歳台

☎5490-1020 FAX5490-3267

2 海のプラスチックごみで楽しい万華鏡作り

対 区内在住・在勤・在学の小学生と保護者

日 2月18日(日)午後1時~3時

場 リサイクル千歳台

費 500円(材料費)

備 詳しくは、ホームページ(HP https://ecoccle-setagaya.jp/) をご覧ください。

申 2月2日(必着)までに、ホームページまたは往復ハガキ(記入例5面)でリサイクル千歳台(〒157-0071 千歳台1-1-5 ☎5490-1020 FAX5490-3267 HP前記URL)へ 抽選15組30人

自分だけの万華鏡を作ろう▶



男女共同参画センターらぶらすから

1 パパと子どもの楽しい食育講座&ミニクッキング(クッキーにお絵描き)

対 3~7歳の子どものと父親(きょうだいでの参加可)

日 2月4日(日)午前10時~11時30分

講 阿知和りか(食育アドバイザー)

備 保育可(1月19日までに要予約、先着順)。エプロン、ハンカチ持参。

2 50歳からの私・仕事・生き方

~人生100年時代 10年後の私・何してる?

対 50歳からの生き方を考える女性

日 2月7・14日(いずれも水曜)午後2時~4時30分

講 西村明希子(Career-A主宰)

備 保育可(1月24日までに要予約)。

3 男性もやもやラボ「男性の悩み・生きづらさをみんなで考えよう」

対 テーマに関心のある男性

日 2月18日(日)午後2時~4時

講 西井開(千葉大学社会科学研究院特別研究員)

備 保育可(2月2日までに要予約、先着順)。

4 女性のための出張ニットクラブ@世田谷産業プラザ

日 2月25日(日)午後2時~4時

講 齋藤美樹(sora no mori主宰)

場 ①~③男女共同参画センターらぶらす④喫茶JOY(世田谷まちなか観光情報コーナー内)

申 ①は1月5日午前10時から、電話またはメール(参加者全員の名前、子どもの年齢、電話番号、メールアドレス、食物アレルギーの有無、一時保育の有無を記入)で食育クッキング(☎080-1339-9095(平日午前10時~午後5時)✉shokuikucooking@gmail.com)へ

②~④は1月5日午前10時から、電話、ファクシミリ(記入例5面)またはホームページからメールで男女共同参画センターらぶらす(☎6450-8510 FAX6450-8511 HP http://www.laplace-setagaya.net/)へ

先着①10組②30人③15人④10人

世田谷版男女共同参画タウンミーティング~身近な「ジェンダーあるある」を語ろう!

日 2月4日(日)午後2時~4時30分

場 桜丘区民センター別館桜丘ホール

講 萩原なつ子(独)国立女性教育会館理事長)

申 1月14日までに、申込フォーム(後記二次元コード)、電話またはファクシミリ(記入例5面)で人権・男女共同参画課(☎6304-3453 FAX6304-3710)へ 先着30人

区HPQ 207501



講座・講習

日常生活支援者養成研修

内容/高齢者、認知症に関する知識、コミュニケーション技術等

対 区内在住で地域活動に関心がある18歳以上の方

日 2月28日(水)午前9時30分~午後4時40分

場 玉川せせらぎホール

備 受講後、高齢者宅で簡単な家事援助を行う支えあいサービス(区の介護保険事業)生活支援協力者(有償ボランティア)に登録できます(謝礼金30分540円)。

申 1月4日から、電話またはファクシミリ(記入例5面)で(社福)世田谷区社会福祉協議会(☎5429-1180 FAX5429-1202)へ 先着30人

住民主体型「地域デイサービス」運営団体を募集しています(研修会)

内容/地域の皆さんで高齢者を支える通いの場「地域デイサービス」の運営に必要な知識や心構えを学ぶ(講義と体操などの実習)

日 2月28日(水)午前9時30分~午後0時40分、2月29日(木)午後1時30分~4時30分(全2回)

場 玉川せせらぎホール集会所

申 1月4日から、電話またはファクシミリ(記入例5面)で介護予防・地域支援課(☎5432-2953 FAX5432-3085)へ

講演会「優しさを伝える介護の技術・ユマニチュード」(第150回区民のための健康教室)

日 1月21日(日)午後2時30分~4時

場 保健医療福祉総合プラザ

講 本田美和子(独)国立病院機構東京医療センター総合内科 医長)

備 世田谷区医師会のホームページ(HP https://www.setagaya-med.or.jp/)で生配信及び後日配信あり。

担当=世田谷保健所健康企画課

問 世田谷区医師会 ☎6704-9111 FAX6701-7780

学びのプレゼン講座「作って、楽しい! 解いて、楽しい! クロスワードパズル」

対 区内在住・在勤・在学の中中学生以上の方

日 2月3・10日(いずれも土曜)午後2時~4時(全2回)

場 中央図書館

講 安福良直(株ニコリ)

申 1月12~19日に、②オンライン手続き 抽選25人

問 中央図書館 ☎3429-1811 FAX3429-7436

教育総合センターSTEAM教育講座(2月)

内容/科学、技術、工学、芸術、数学の分野横断的な探究的思考等を育む体験学習

対 区内在住・在園・在学の4歳~中学3年生

※講座により対象が異なります。

日 2月3~24日の毎週土曜

場 教育総合センター(若林5-38-1)

申 ②オンライン手続き

問 教育研究・ICT推進課

☎6453-1536 FAX6453-1534

区HPQ 194788

乳幼児から成人向け英語教室~国際理解教育事業

対 ①区内在住の乳幼児とその保護者②区内在住・在勤・在学の小学生以上

日 2月24日(出)午前9時30分~午後4時

場 教育総合センター(若林5-38-1)

備 対象者の年齢層により内容が異なります。

申 1月24日午前9時~31日午後5時(乳幼児対象は2月9日午後5時まで)に、②オンライン手続き 抽選①20組40人②各クラス20人

問 教育研究・ICT推進課

☎6453-1503 FAX6453-1534

区HPQ 203520

愛犬と楽しく暮らそう入門講座

対 これから犬を飼いたいと考えている、または飼い始めた方

日 2月4日(日)午前10時~11時30分

場 区役所第3庁舎3階プライトホール

講 大久保羽純(ドッグトレーナー)

担当=世田谷保健所生活保健課

申 1月19日までに、電話またはファクシミリ(記入例5面)で☎せたがやコールへ 先着40人

区HPQ 207259

地域共生社会入門講座「地域共生社会ってなあに?」

障害のある人もない人も安心して暮らし続けることができる社会について考えます。

日 2月9日(金)午後6時30分~8時30分

場 保健医療福祉総合プラザ

講 朝日雅也(埼玉県立大学名誉教授)

担当=障害施策推進課

申 1月31日までに、電話またはファクシミリ(記入例5面)で☎せたがやコールへ 先着40人

区HPQ 207210

世田谷市民大学第2回公開講座

テーマ/単線型生き方からの脱却~人生は複線が面白い

対 18歳以上の方

日 2月2日(金)午後1時20分~3時30分

場 北沢タウンホール

講 上田紀行(東京工業大学副学長)

備 手話通訳あり。

担当=市民活動推進課

申 1月5~30日に、電話、ファクシミリまたは問い合わせフォーム(記入例5面)で☎せたがやコールへ 先着220人

問 世田谷市民大学事務局

☎3412-3071 FAX3412-3075

### 成年後見セミナー(法定後見)

対 区内在住・在勤の方  
日 2月8日(木)午後2時～4時  
場 玉川せせらぎホール集会室  
講 弁護士  
費 500円(資料代)  
申 1月4日～2月1日に、電話またはファクシミリ(記入例5面)で(社福)世田谷区社会福祉協議会 成年後見センター(☎6411-3950 FAX6411-2247)へ 先着30人

### 食品衛生リスクコミュニケーション事業「手洗いを科学する」

日 1月31日(水)午後2時～4時  
場 生活工房セミナールーム(キャロットタワー5階) 講 野田衛((公社)日本食品衛生協会)、岩崎翔(富士通(株)コンバーシングテクノロジー研究所)  
備 先着80人。タブレットによる手話通訳あり。  
問 世田谷保健所生活保健課  
☎5432-2911 FAX5432-3054  
区HPQ 180991

### せたがや生涯スポーツセミナー

内容/毎日やりたい! 脂肪燃焼プログラム(みぞおち呼吸でらくらく健康習慣)  
日 2月25日(日)午後2時～4時  
場 希望丘地域体育館  
講 指田知美((一社)からだの楽校代表)  
備 上履き、飲み物持参。動きやすい服装でお越しください。  
申 1月31日までに、申込フォーム(後記二次元コード)、メールまたはファクシミリ(記入例5面。連記可)で(公財)世田谷区スポーツ振興財団(☎3417-2811 FAX3417-2813  
✉sesuposuiky@gmail.com)へ 抽選60人



### 生活福祉課から

①ひきこもりに悩む家族を対象とした家族セミナー  
テーマ/自立につながる親子関係～関わり方で増やすこと、減らすこと  
対 区内在住の方  
日 1月20日(出)午前10時30分～午後0時30分  
場 STKハイツ4階(太子堂4-3-1)  
講 メルクマールせたがやスタッフ(公認心理師等)  
申 1月5～19日午後5時に、電話またはファクシミリ(記入例5面)でメルクマールせたがや(☎3414-7867 FAX6453-4750)へ 先着20人  
②ひきこもり地域家族会 世田谷はなみずきの会講演会  
テーマ/ひきこもりを理解し、希望あるこれからのを考える～不登校・ひきこもりが終わるとき  
対 ひきこもりに関心のある方  
日 2月17日(出)午後1時～4時30分  
場 三茶しゃれなあとホール  
講 丸山康彦(ヒューマン・スタジオ 不登校・ひきこもり生活研究所)  
申 1月4日～2月16日午後5時に、電話またはファクシミリ(記入例5面)で生活福祉課(☎5432-2917 FAX5432-3020)へ 先着120人

### 失語症だからと諦めない!～「伝えたい」を叶える意思疎通支援者利用のススメ

対 区内在住で、失語症がある方とご家族、支援者  
日 1月26日(金)午後2時～4時  
場 保健医療福祉総合プラザ  
備 詳しくは、お問い合わせください。  
申 1月4～18日に、電話で保健センター専門相談課(☎6265-7546 FAX6265-7549)へ 先着30人

### 土と農の交流園講座

①バラの剪定と防除  
日 2月3日(出)午前10時～正午  
講 高橋和彦(東京農業大学グリーンアカデミー講師)  
②竹かごを編んでみましょう  
日 2月17日(出)午前10時～正午  
講 戸崎祐治(東京農業大学グリーンアカデミー講師)  
費 2000円  
場 東京農業大学グリーンアカデミー  
申 1月12日(消印)までに、ハガキ(記入例5面)で東京農業大学グリーンアカデミー(〒156-0054 桜丘3-9-31 ☎5477-2561 FAX5477-2647)へ 抽選①40人②20人

### 区公式YouTubeチャンネルで動画配信中!

大人の食育講座「みんなで実践! 適塩合いことば」  
内容/素材やうま味を活かした、おいしく健康により適切な塩加減の食事の工夫と、せたがや食育メニューのレシピを紹介  
問 世田谷保健所健康推進課 ☎5432-2440 FAX5432-3102



### 区の世帯と人口(令和5年12月1日現在)

( )内は前月との増減

住民登録 (住民基本台帳)	世帯数	49万6512世帯(124減▼)	内訳: 日本人人口	89万2991人(462減▼)	内訳: 外国人人口	2万5422人(106増▲)
	人口	91万8413人(356減▼)				
	男性	43万4740人(102減▼)		42万1536人(173減▼)		1万3204人(71増▲)
	女性	48万3673人(254減▼)		47万1455人(289減▼)		1万2218人(35増▲)

### 区民の

## ひろば

区の事業ではありません。  
参加申込みや問合せ等は  
各団体の連絡先へ。

### 催し物

(♣は区の後援事業)  
♣お酒を飲むと暴言や暴力など人と違った行動をしてしまう本人及び家族が話をする会(初回のみ要連絡) ①世田谷断酒例会②玉川懇談会③砧懇談会④五心会  
①1/7(日)14～16時=経堂地区会館②1/10(水)=用賀区民集会所③1/18(木)=砧総合支所区民集会所④1/25(木)=太子堂区民センター  
いずれも18時半～20時半 各100円(NPO法人東京断酒新生会世田谷断酒会 ☎3439-8873山田)  
◆世田谷小学校開校91周年 年賀状展  
1/7(日)～28日 同校外周フェンス 世田小地域ネット「いぶぎ」(☎090-3349-6268島田)  
◆健康マージャンを楽しむ会①初級②実践③入門(無料体験会)  
1/12(金)①12時半～14時半②③15～17時 烏山区民センター 電話またはメールで同会・秋安(☎070-5024-8310 ✉akiyasu1976@gmail.com)  
◆親子で一緒に! 演劇ワークショップ  
1/14(日)10時半～12時、14～15時半 世田谷代田仁慈保幼園(代田2-32) 1500円 ホームページからおやこフシギ発見クラブ・宮原(☎080-5526-7505 HP<https://oyako-hakken.tumblr.com/>)  
◆初心者のやさしい英会話トライアル  
1/15・22いずれも月曜13～14時 下北沢区民集会所 千円 要申込(ネイバース ☎090-9672-3951小林)  
◆歌って健康! 歌声サロン  
1/17(水)、2/15(木)、3/22(金)、4/30(水)、

5/30(水)いずれも13時半～15時 成城ホール 千円 要申込(歌心塾 ☎090-8745-8786大川)  
◆太極拳初心者講習会  
1/21・28いずれも日曜10～11時半 二子玉川地区会館別館 各500円 要申込(二子玉川健康太極拳の会 ☎3700-0764町田)  
♣裂き織り機でランチョンマット作り  
1/26(金)12時半～15時 リサイクル千歳台 1500円 電話またはメールでえこひろば・塚元(☎090-6315-7432 ✉ecotsuka511@gmail.com) 先着4人  
◆日本刺繍のタッセルチャーム作り講座(中学生以上)  
1/28(日)13～16時 シモキタFABコーサク室(北沢2-3) 3500円 電話またはメールで七彩庵・おかの(☎070-3895-5833 ✉nanairociuxi@gmail.com)  
♣エコアップ探検隊冬編～冬芽の観察と花炭造り・焼きいも体験(5歳児以上で保護者同伴)  
1/28(日)10～12時半 羽根木公園プレーパーク 1人300円 1/20までに電話またはホームページ(せたがやエコアップ探検隊で検索)で世田谷環境学習会・天野(☎090-7838-2834) 先着40人  
♣第114回協会杯争奪戦(バドミントン)  
2/11(祝)9時～21時 総合運動場体育館 1ペア2千円 1/19までに郵送で世田谷区バドミントン協会・安藤(大蔵5-8-6 ☎3415-0692 18～21時に)  
♣世田谷・リサイクルマーケット(検索=リサイクル推進友の会、町会の無料出店登録有り)  
2/18(日)9～15時 世田谷公園(雨天中止) 出店申込はホームページでリサイクル推進友

### 掲載対象

区内在住者を主な構成員とする団体で、区内で活動しているもの(営利目的、宗教・政治活動に係るものは掲載不可。同一団体・同一人からの申込みによる掲載は6か月に1度(区の後援事業を除く・要問合せ)。掲載料は無料。掲載した内容は区のホームページにも掲載)。期日の定めがある催し物・同窓会等の申込みは掲載希望日の発行日の1か月前(土・日曜、祝・休日の場合は翌開庁日)必着。  
※掲載の申込方法等詳しくは、[区HPQ 38511](#)をご覧ください。※区公共施設利用案内システム「けやきネット」で予約する施設を会場とする催し物等は、申込内容を、当該利用施設を管理する所管課に提供し、施設の利用に関して確認をする場合があります。  
問 広報広聴課 ☎5432-2009 FAX5432-3001

### 会員募集

◆上北沢歌声サークル  
月2回火曜13時半～15時半 主に上北沢区民センター 1回500円(雑費別)(☎3290-3021関根)  
◆歌声コーラス舟唄  
月3回土曜13時半～15時半 主に桜丘区民センター 1回500円(雑費別)(☎3483-0873内藤)  
◆若林スポーツ会(健康体操)  
月3回火曜11～12時半 主にひだまり友遊会館 月:千円(☎090-1119-0426嶋)  
◆ラプリー用賀(シニアの健康維持のための体操)  
第1～3土曜10時半～11時半 主に用賀地区会館 月:1500円(☎3709-5956山田)  
◆楽しむ仏像彫刻  
第2金曜13時半～16時 主に上北沢区民センター 入:2千円 月:2500円(☎070-5596-6001榎本)  
◆ゆりの会(絵手紙)  
第2火曜12時半～14時半 主に烏山区民センター 月:1500円(☎3308-7900福岡)  
◆みんなのいばしょ(メタバース空間による不登校支援、不登校中学・高校生対象)  
週2回平日 時間要問合せ オンライン(メ

タバース)(☎3415-3811 ✉info@yorisou.or.jp立花)  
◆スポーツウエルネス吹矢 下北沢支部  
月2回水・金曜13～16時半 主に代沢地区会館 入:千円 月:800円(☎090-8946-6903 ✉on.maitareiya.sowaka.0406@gmail.com高橋)  
◆中町寿会(脳トレーニング麻雀教室)  
毎週火曜13～17時 主に中町ふれあいの家 年:2千円(☎3703-1660新井)  
◆東京都弓道連盟第二地区世田谷支部(和弓)  
毎週①火・木曜18～21時②土曜12～18時 主に総合運動場 入:1500円 月:千円(☎090-1540-8462小中)  
◆サークルスマイル(腰痛予防リラクソストレッチ)  
主に月・水曜10時半～11時半 主に上北沢区民センター 入:3千円 1回500円(☎186-03-3304-7321湯山)  
◆奥沢ジャズカンパニー(ジャズボーカル&ボイストレーニング)  
月2回平日12時半～14時半 主に奥沢東地区会館 1回2300円(☎090-8850-9606大杉)  
◆健康吹矢の会(呼吸器系強化に役立つ)  
曜日要問合せ12時半～14時半 主に用賀地区会館、曜日要問合せ9時半～11時半 主にひだまり友遊会館 入:2千円 月:2千円 要予約(ハピネス世田谷 ☎090-7429-5172)  
◆多羅葉の会(絵手紙教室)  
第3木曜9時45分～11時45分 主に深沢区民センター 年・月:千円(☎090-4537-4021立花)



= 対象 (特記ない場合、区内在住・在勤・在学者)
 = 日時・日程
 = 会場
 = 当日直接会場へ
 = 講師

= 費用 (特記ない場合、無料)
 = ほかの情報
 = 申込方法 (特記ない場合、発行日時点で申込可)

= 問合せ先
 = 区のホームページ (右記二次元コード) から申込可 (☎はスマートフォン不可)

= 区のホームページ検索バーへの番号入力でページを表示



区役所 〒154-8504 世田谷4-21-27  
<https://www.city.setagaya.lg.jp/>  
 せたがやコール ☎03-5432-3333  
 区HPQ 120061 ☎03-5432-3100



## 新型コロナワクチン接種に関するお知らせ

12月20日時点の情報で作成しています。  
 この記事の内容について、詳しくは区のホームページ  
 またはワクチンコールでご確認ください。

### 5年秋開始接種を実施しています

●接種対象者 初回接種を終了した全ての方(接種は任意です)  
 ※5年秋開始接種期間中の接種は、1人1回です。

●接種を実施している  
 区内の医療機関



#### 第一三共社製ワクチンで追加接種を受けられるようになりました

対象者/初回接種を終了した12歳以上の方  
 接種間隔/前回接種完了日から3か月以上経過後

※区内の医療機関は、1月12日(金)以降、順次開始します。都の大規模接種会場でも接種を受けられます。



**無料で接種を受けられる期間は3月31日までです。**

3月に向けて接種券の申請が混み合うことが予想されます。現時点で接種を検討されている方で、接種券をお持ちでない方は、お早めの申請にご協力ください。

#### 接種券の申請方法

- 区のホームページから オンライン手続き
- 郵送 申請先/〒154-8504 世田谷区世田谷4-21-27 世田谷保健所住民接種担当課 宛

※接種券の申請方法について詳しくは、 またはワクチンコールでご確認ください。

●4月1日以降の接種 4月1日以降のワクチン接種は、国の審議会で検討されています。区では、国が決定する方針を踏まえ、今後のワクチン接種事業を進めていきます。最新の情報は、区のホームページ等でお知らせします。

#### 問 世田谷区新型コロナワクチンコール(ワクチンコール)

☎0120-136-652 午前8時30分～午後5時30分(土・日曜、祝・休日を含む毎日)  
 ※1月1～3日を除く。

※聴覚等に障害のある方を対象に、ファクシミリ(☎03-5687-2020)でも受付をしています。

最新の情報は、区のホームページをご覧ください。  
 (インターネットでの予約もこちらから)



## 食品ロスやプラスチックの削減に取り組む環境にやさしいお店(エコフレンドリーショップ)を募集しています

食品ロスや海洋プラスチックごみが世界的に問題となっています。区ではごみの減量を目的に食品ロスやプラスチック削減に積極的に取り組む飲食店や小売店を支援するため「せたがやエコフレンドリーショップ」登録店を募集しています。ぜひご応募ください。

#### 【取組みの例】

食品ロス削減の取組み	プラスチック削減の取組み
<ul style="list-style-type: none"> <li>●小盛メニューの提供</li> <li>●ばら売りや量り売りの実施</li> <li>●売り切りの工夫</li> <li>●期限間近の食品の値引き販売 等</li> </ul>	<ul style="list-style-type: none"> <li>●紙製フォーク・スプーンの使用</li> <li>●精肉等のノントレイ販売</li> <li>●プラスチック類の店舗での自主回収</li> <li>●ポリロールの削減 等</li> </ul>

独自の方法で食品ロスやプラスチックの削減に取り組む店舗も応募できます。

#### 【ご登録いただいた店舗は…】

- 店舗の情報を区のホームページに掲載し、取組みをPRします。
- 店舗で使える啓発用のポスターやステッカーを配布します。

認定ステッカー



申申請書 ( にあり) を郵送または持参で清掃・リサイクル部事業課 (〒156-0043 松原6-3-5 ☎6304-3253 FAX6304-3341) へ



## 6年度高齢者地域活動団体支援補助事業の募集

高齢者団体が経験や能力、活動意欲等を活かし、高齢者の居場所創出を図ることを主とする事業や、広く区民や地域を対象に実施する事業に対し、補助金を交付します。

対①～③のいずれかに該当する団体

- ①せたがや生涯現役ネットワーク加盟団体
- ②世田谷区高齢者クラブ連合会に属する高齢者クラブ
- ③高齢者の地域活動団体 (構成員の総数が5人以上で、その半数以上が60歳以上の区民)

補助の金額	
広く区民や地域を対象に実施することを主とする事業	15万円
高齢者の居場所創出を図ることを主とする事業 ※最大50万円の交付を決定する場合があります(別途条件あり)。	25万円

補助対象期間/ 4月1日～7年3月31日

備申請希望団体は事前説明会への出席が必要です。申込方法等詳しくは、 をご覧ください。

問市民活動推進課 ☎6304-3176 FAX6304-3597



## あっと驚く技術がすぐそこに 区内ものづくり事業所バス見学会

回2月27日(火)午後0時15分～4時30分

見学先/ ㈱ニック、玉川総合支所 (免震装置と地下水システム)

備三軒茶屋駅集合・解散。詳しくは、ホームページ (HP <https://setagaya-ia.or.jp/>) をご覧ください。

担当=工業・ものづくり・雇用促進課

申1月25日までに、申込フォーム(右記二次元コード)、電話、ファクシミリまたはメール(記入例5面)で(公社)世田谷工業振興協会(☎3421-2863 FAX3422-4777 ) へ 抽選20人



## 総合運動場野球場の早朝利用を開始します

利用期間/ 4月1日～11月30日午前6時30分～8時30分

備2月1日から「けやきネット」で抽選申込み開始。

問総合運動場体育館 ☎3417-4276 FAX3417-1743