

# 案内マップ Guide map

## 世田谷・みどりのフィールドミュージアム 成城学園前駅周辺地区

### ④ 成城みつ池北緑地(マップ:ア-1)

崖上から崖下までの斜面林を散策路で結んでおり、大きなアカマツやモミジをはじめとしてみどりを楽しむことができます。崖上は景石を配した山場となっていて、晴れた日には樹木を額縁に富士山や丹沢の山々を望むことができます。

[面積] 819.25㎡ [所在地] 成城4-22-31  
[開園時間] 4月～10月 9:00～17:00/11月～3月 9:00～16:00

### ⑤ 成城みつ池(マップ:ア-1～2、イ-1～2)

成城みつ池周辺は「都市計画緑地」として定められています。また、その一部は都市緑地法上の「成城みつ池特別緑地保全地区」や世田谷区みどりの基本条例における「神明の森みつ池特別保護区」に指定されています。多様な動植物が見られます。

[面積] 20,000.00㎡(成城みつ池特別緑地保全地区) [所在地] 成城4-20,22  
[公開部分の開園時間] 4月～10月 9:00～17:00  
11月～3月 9:00～16:00

### 旧山田家住宅(成城みつ池内)

1937(昭和12)年頃の洋風建築で、現在でも建築当初の姿を留めています。区指定有形文化財です。

[所在地] 成城4-20-25 [開園時間] 9:30～16:30  
[休園日] 月曜日、年末年始(12月29日～1月3日)  
※ただし月曜日が祝日の場合は開園し、次の平日が休園日

### ⑥ 成城三丁目なかんだの坂市民緑地(マップ:イ-2)

所有者がボランティアと共に維持管理しています。都市ではあまり見られなくなったニリンソウやヤマアイといった山野草が自生しています。

[面積] 446.73㎡ [所在地] 成城3-9-3  
[開園時間] 4月～10月 9:00～17:00/11月～3月 9:00～16:00  
※緑地は通り抜けできません

### ⑦ 成城三丁目こもれびの庭市民緑地(マップ:イ-2)

環境に配慮したエコガーデンを目指して、落葉や草花ゴミを肥料にし、木酢液などを使い、無農薬で管理しています。宿根草を中心とした花壇が年間を通じて来園者の目を楽しませてくれます。

[面積] 465.00㎡ [所在地] 成城3-6-20  
[開園時間] 4月～10月 9:00～17:00/11月～3月 9:00～16:00

### ⑧ 成城三丁目崖の林市民緑地(マップ:イ-2)

緑地にはニワウルシやタラノキなどの中低木ほか、コナラなどの高木が見られます。ほとんどの樹木が落葉樹のため、夏と冬の緑地は見違えるほど様変わりします。

[面積] 598.00㎡ [所在地] 成城3-10  
[開園時間] 4月～10月 9:00～17:00/11月～3月 9:00～16:00

### ⑨ 成城三丁目緑地(マップ:イ-2、ウ-2～3)

雑木林や斜面から流れ出る湧き水、竹林などがあります。ボランティアや小学校、(一財)世田谷トラストまちづくり、区と一緒に「成城三丁目緑地里山づくりコア会議」として活動し、みどりを保全しています。

[面積] 19,836.69㎡ [所在地] 成城3-16-38  
※緑地の一部は夜間17:00-8:30通り抜けできません

### ● 清河泰次記念ギャラリー(マップ:ウ-2)

洋画家の故清河泰次氏のアトリエを活かした「記念ギャラリー」。故人の意向を受け、家族が土地や建物を区に寄贈し、区が世田谷美術館として整備しました。

### ● 成城住宅街の生け垣

昭和初期、成城学園のまちづくりにあわせて、それぞれの家が設置したのが始まりです。地元の自治会では「成城憲章」を定め、みどりの保全を呼びかけています。

### ● ヒマラヤスギ

昭和初期、成城学園のまちづくりにあわせて洋館を建てる際に植えた歴史ある樹木です。

### ● 雨水浸透施設

屋根に降った雨水を宅地内に浸み込ませる施設です。地下水を豊かにし、水害緩和にも役立ちます。



### ① 野川緑地広場(マップ:ア-1)

野川は国分寺市から多摩川までの約20kmを、国分寺崖線の「ハケ」(斜面に沿って地下水が湧き出る場所)に沿って、水を集めながら流れています。広場は狛江市まで続いています。

[面積] 9,970.71㎡ [所在地] 成城4-29-1 [開園時間] 常時開放

### (一財)世田谷トラストまちづくりビジターセンター(マップ:ア-1)

区民と連携して環境共生・地域共生のまちづくりを進める(一財)世田谷トラストまちづくりのビジターセンターです。館内には国分寺崖線や野川をテーマにした展示コーナーやライブラリーがあり、トラストボランティア団体の活動拠点となっています。

[所在地] 成城4-29-1(野川緑地広場内) [開館時間] 9:00～17:00  
[休館日] 月曜日、年末年始(12月29日～1月3日)  
※ただし月曜日が祝日の場合は開館し、次の平日が休館日

### ② 成城四丁目緑地(マップ:ア-1)

サクラやアカマツの木々やミツバツツジの群落、崖線樹木園などがあり、崖線の上と下をつなぐ散策路でみどりを楽しむことができます。冬の晴れた日には木々のむこうに富士山を眺めることができます。

[面積] 4,332.67㎡ [所在地] 成城4-31-4  
[開園時間] 〈広場部分〉常時開放  
〈崖線部分〉4月～10月 8:30～17:00  
11月～3月 8:30～16:00

### ③ 成城四丁目発明の杜市民緑地(マップ:ア-1)

崖線の斜面に元からあったマツやコナラなどの大木を残し、そこに庭木などを配置した庭園です。名称は、櫻尾俊雄氏(カンオ計算機株式会社の設立者)が発明の多くを考案した自宅の庭であったことに由来しています。

[面積] 1,617.38㎡ [所在地] 成城4-19-10  
[開園時間] 4月～10月 9:00～17:00  
11月～3月 9:00～16:00

### ■ まちに広がるみどり

#### A 桜並木といちょう並木(マップ:ウ-1～ウ-2)

昭和初期、成城学園の児童も参加して植樹されました。秋には地元自治会や小学校のみなさんが協力して落ち葉を清掃しています。

#### B 成城五丁目猪股庭園(マップ:イ-1)

(財)労働行政研究所理事長を務めた猪股猛氏が1967(昭和42)年に建てた武家屋敷風の邸宅です。近代数寄屋造りの第一人者で、文化勲章受章者の吉田五十八氏が設計しました。

[面積] 1,861.70㎡ [所在地] 成城5-12-19  
[開園時間] 9:00～16:30  
[休園日] 月曜日、年末年始(12月29日～1月3日)  
※ただし月曜日が祝日の場合は開園し、次の平日が休園日

#### C きたみふれあい広場(マップ:ア-1～ア-2)

小田急線の電車車庫の上にある人工地盤の公園です。地上10mの高さにあるため見晴らしが良く、国分寺崖線のみどりを一望できます。

[面積] 38,824.83㎡ [所在地] 喜多見9-25-5  
[開園時間] 4月～9月 6:30～19:30/10月～3月 6:30～17:30

#### D 富士見橋と不動橋(マップ:イ-2)

小田急線に並んで架かっています。橋のデザインは公募で決まりました。ここからの富士山の眺望は、関東の富士見百景にも選ばれています。

#### E 成城三丁目桜ともみじの並木(マップ:イ-2)

3,000坪の敷地を持った初代の建築主によって、玄関へのアプローチとして作られた、というエピソードがあります。

### ■ 市民緑地とは

(一財)世田谷トラストまちづくりにより設置、管理される、みどりの保全を主な目的とした緑地です。民有の緑地を地域の人が利用できるように公開しています。

|   |   |   |   |                 |   |   |
|---|---|---|---|-----------------|---|---|
| 公共トイレ<br>Public Toilet<br>公共厕所 公衆 화장실                 | AED<br>自動体外除細動器<br>automated external defibrillator<br>心臓電击仪 자동제세동기 | 救急病院<br>Emergency Hospital<br>急救医院 응급병원 | バス停<br>Bus station<br>汽车站 버스 정류장                  | おすすめルート         | 世田谷名木百選(一部)<br>Wonder Trees 100 in Setagaya<br>世田谷名木百選 세타가야 명목 백선<br>区内で親しまれている樹木を緑木百選として1987(昭和62)年に選定、2020(令和3)年に再選定しました。 | 地域風景資産(一部)<br>Local Scenic Treasure<br>地域風景资产 지역경관 자산<br>「世田谷区風景づくり条例」に基づき身近にある守り育みたい風景を区民参加で選定しています。 |
| 車いすトイレあり<br>Toilet for wheelchair<br>轮椅用厕所 장애인 이용 화장실 | 児童館<br>Children's Clubhouse<br>儿童馆 아동관                              | 公共施設<br>Public Facility<br>公共设施 공공시설    | 公園・緑地<br>Park・Green Space<br>公園等 공원 등             | 国分寺崖線<br>保全整備地区 | 桜並木   |   |
| 消防署<br>Fire Station<br>消防署 소방서                        | 学校<br>School<br>학교 학교   | 交番<br>Police Box<br>派出所 파출소             | 広域避難場所<br>Safety Evacuation Area<br>广域避難场所 광역피난장소 | いちょう並木          | せたがや百景(一部)<br>100 Scenic spots in Setagaya<br>世田谷百景 세타가야 명지 백선<br>1984年に選定されました。年月を経過し、当時とは変化していったところが一部あります。               |   |
| 寺院<br>Temple<br>사찰                                    | 保育園<br>Nursery School<br>保育園 보육원                                    | 郵便局<br>Post Office<br>邮局 우체국            | A～E まちに広がるみどり                                     |                 |   |   |

## 野川周辺の鳥・野川の魚

(協力/せたがや野川の会、野川とハケの森の会)



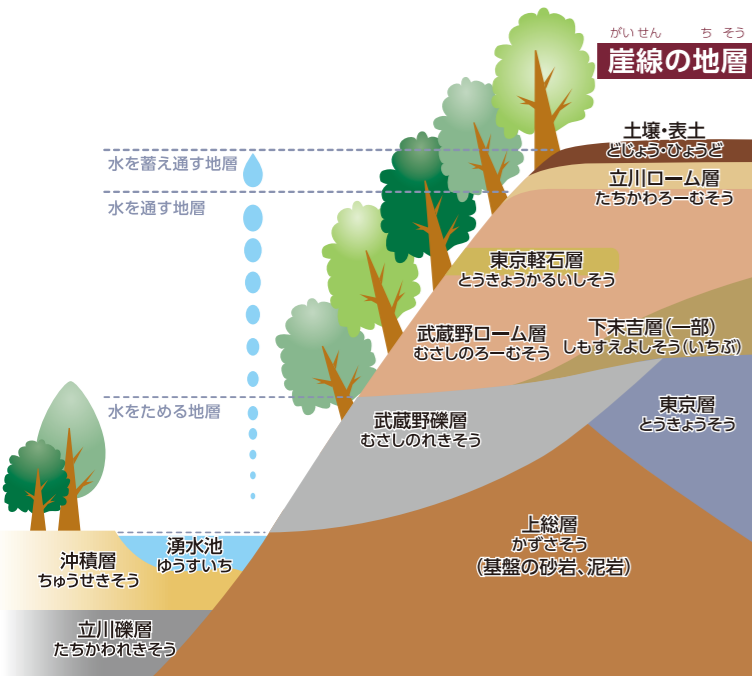
## 国分寺崖線とは

多摩川が10万年以上かけて武蔵野台地を削り取ってできた段丘のことで、立川市から国分寺市、調布市を經由し、世田谷区から大田区へと続く、約30kmの「崖のつらなり」です。世田谷区内では多摩川と野川に沿って約8km続き、高さ10～20mの斜面からなります。緑が帯状に存在し、樹林や湧き水などの自然環境に恵まれた崖線は世田谷の「みどりの生命線」です。

## 国分寺崖線と湧き水

国分寺崖線には斜面に沿って地下水が湧き出している「ハケ」と呼ばれる場所が多数あります。湧き水は地下水が水を通さない地層の上にとまり、しみ出したものです。区内では約80ヶ所で湧き水が確認されていますが、そのほとんどは国分寺崖線沿いです。

国分寺崖線の地層の一番下は基盤(砂岩や泥岩)で、その上には石が堆積してできた礫層があります。そして、その上には、富士山や箱根の山の噴火時に風で運ばれた火山灰が積もっています。これをローム層といい、このローム層でできた東京の西部に広がる台地を武蔵野台地と呼びます。



## 交通案内

**電車** 最寄駅は小田急線成城学園前駅と喜多見駅です。そこから徒歩、バス、レンタサイクルなどで回れます。

**バス** 成城学園前駅までは、京王線(調布駅、芦花公園駅、千歳烏山駅)、東急田園都市線(二子玉川駅、用賀駅、渋谷駅)、東急大井町線(等々力駅)、東急東横線(都立大学駅)などからの路線があります。ビジターセンターまでは喜多見駅からのバス(喜01 狛江ハイタウン折返場行き)で終点「狛江ハイタウン折返場」下車、徒歩1分です。

## 成城北第二レンタサイクルポート

〈所在地〉成城6-14-10  
〈お問い合わせ先〉Tel 03-3484-9722

日ごめで利用ができます。7:00～18:00 1回200円  
運転免許証・健康保険証・学生証など、住所・氏名が確認できるものをお持ちください。(電動自転車はありません)

## 歩いた時間で消費エネルギー量を計算してみましょう

※普通歩行(67m/分)で歩いた場合です。

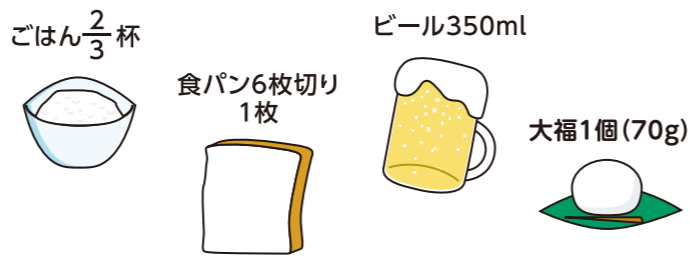
(あなたの体重) (運動強度) (歩いた時間) (消費エネルギー量)  
 kg × 3メッツ ×  時間 =  kcal

例えば…

地図にある①野川緑地広場から⑨成城三丁目緑地までを普通歩行で往復(約3.8km)すると、約1時間かかります。消費できるエネルギー量は、体重50kgの人の場合

**50kg × 3メッツ × 1時間 = 150kcal**

これを食べ物や飲み物に置きかえると…



健康づくりのために必要な活動量とされているのは

普通歩行**1日60分**程度、歩数に換算すると**1日8,000歩**です

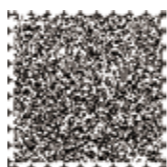
(参考資料:厚生労働省 健康づくりのための身体活動基準2013、身体活動指針(アクティブガイド))

「坂道のある」成城、歩き方のポイント!  
坂道は筋力アップに効果があります。ただし血圧が上昇しやすいのでご自分のペースを大切に!

**上り坂** 歩幅を狭くして、歩数を増やすように歩きます。腕をしっかり振ることで体が軽く感じられます。

**下り坂** 歩幅を狭くして、歩数を増やすように歩きます。膝を大きめに曲げて、重心を低く保つようにします。下り坂は膝や足首に負担がかかりやすいので無理は禁物です。

★朝霧、夜霧、雨、雪の日は滑りやすいので、注意しましょう。



※これは音声コードです

お問い合わせ先:  
砧総合支所 保健福祉センター 健康づくり課  
Tel 03-3483-3161 Fax 03-3483-3167



世田谷みどり33

# 世田谷・みどりのフィールドミュージアム

## 成城学園前駅周辺地区案内マップ

成城学園前駅周辺地区



## SETAGAYA GREEN FIELD MUSEUM Information Map

## 地域全体がみどりの博物館です

「フィールドミュージアム」とは、地域全体(フィールド)をひとつの博物館(ミュージアム)として捉え、学習・体験の場とする考え方です。世田谷のみどりや生きものについての知識が得られ、生物多様性への関心が深められるようにマップや案内板を整備しました。ひとりでのんびり、仲間とわいわい。気分にあわせてお出かけください。

## お問い合わせ先

### マップ・フィールドミュージアムについて

世田谷区 みどり33推進担当部 みどり政策課  
Tel 03-6432-7902 Fax 03-6432-7989



二次元コード

### 公園緑地の維持管理について

世田谷区 みどり33推進担当部 公園緑地課 砧公園管理事務所  
Tel 03-3417-9575 Fax 03-3417-9573

### 市民緑地・ボランティアについて

(一財)世田谷トラストまちづくり  
Tel 03-6379-1620 Fax 03-6379-4233



二次元コード

世田谷区 | SETAGAYA-KU

平成22(2010)年3月発行 令和4年(2022)年5月改訂(第5版)

## 地区で見られる風景



野川沿いの桜並木



成城のまちからの富士山



成城三丁目こもれびの庭市民緑地



成城三丁目緑地の湧き水



成城みつ池のニリンソウ



成城みつ池の保全活動