

種別	予定価格	令和3年度							令和2年度							令和元年度						
		件数 (不調除く)	落札率 ※各案件の落札率の平均	不調 件数	不調率	入札 件数	最低・低入札 設定件数	最低制限価格 未満件数 (調査含む)	件数 (不調除く)	落札率 ※各案件の落札率の平均	不調 件数	不調率	入札 件数	最低・低入札 設定件数	最低制限価格 未満件数 (調査含む)	件数 (不調除く)	落札率 ※各案件の落札率の平均	不調 件数	不調率	入札 件数	最低・低入札 設定件数	最低制限価格 未満件数 (調査含む)
土木工事	事後公表 2000万未満	11	91.63%	2	15.38%	13	13	8	6	90.88%	10	62.50%	16	15	2	13	95.08%	11	45.83%	24	20	2
	事前公表 2000万以上	33	89.85%	1	2.94%	34	34	2	34	94.00%	9	20.93%	43	43	0	46	91.34%	15	24.59%	61	61	0
	計	44	<b>90.30%</b>	3	<b>6.38%</b>	47	47	10	40	<b>93.53%</b>	19	<b>32.20%</b>	59	58	2	59	<b>92.17%</b>	26	<b>30.59%</b>	85	81	2
建築工事	事後公表 2000万未満	20	89.82%	2	9.09%	22	18	3	19	92.80%	6	24.00%	25	19	2	17	92.19%	15	46.88%	32	23	0
	事前公表 2000万以上	36	90.56%	3	7.69%	39	39	6	46	89.89%	3	6.12%	49	49	9	64	91.51%	10	13.51%	74	74	8
	計	56	<b>90.29%</b>	5	<b>8.20%</b>	61	57	9	65	<b>90.74%</b>	9	<b>12.16%</b>	74	68	11	81	<b>91.66%</b>	25	<b>23.58%</b>	106	97	8
設備工事	事後公表 2000万未満	21	88.55%	5	19.23%	26	16	9	14	79.74%	7	33.33%	21	13	2	17	87.77%	4	19.05%	21	13	1
	事前公表 2000万以上	23	95.13%	0	0.00%	23	21	1	33	95.47%	1	2.94%	34	34	2	45	94.77%	0	0.00%	45	43	2
	計	44	<b>91.99%</b>	5	<b>10.20%</b>	49	37	10	47	<b>90.78%</b>	8	<b>14.55%</b>	55	47	4	62	<b>92.85%</b>	4	<b>6.06%</b>	66	56	3
造園工事	事後公表 2000万未満	12	91.28%	5	29.41%	17	13	4	14	91.64%	2	12.50%	16	13	0	16	94.98%	1	5.88%	17	12	0
	事前公表 2000万以上	7	96.89%	0	0.00%	7	7	0	6	97.70%	0	0.00%	6	6	0	9	97.21%	0	0.00%	9	9	0
	計	19	<b>93.35%</b>	5	<b>20.83%</b>	24	20	4	20	<b>93.46%</b>	2	<b>9.09%</b>	22	19	0	25	<b>95.78%</b>	1	<b>3.85%</b>	26	21	0
合計	事後公表 2000万未満	64	89.99%	14	17.95%	78	60	24	53	88.82%	25	32.05%	78	60	6	63	92.30%	31	32.98%	94	68	3
	事前公表 2000万以上	99	91.83%	4	3.88%	103	101	9	119	93.00%	13	9.85%	132	132	11	164	92.67%	25	13.23%	189	187	10
	計	163	<b>91.11%</b>	18	<b>9.94%</b>	181	161	33	172	<b>91.72%</b>	38	<b>18.10%</b>	210	192	17	227	<b>92.57%</b>	56	<b>19.79%</b>	283	255	13

落札率の分布

令和3年度

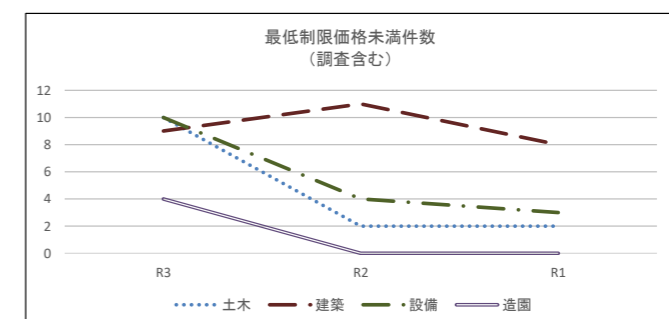
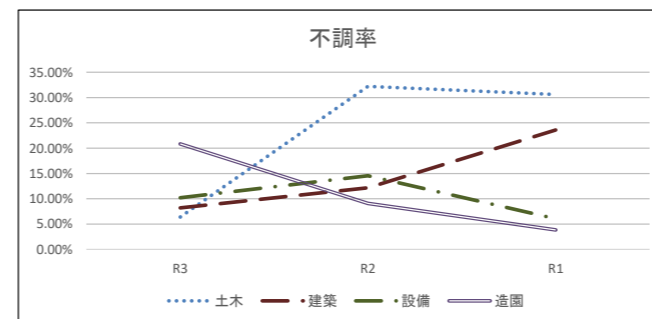
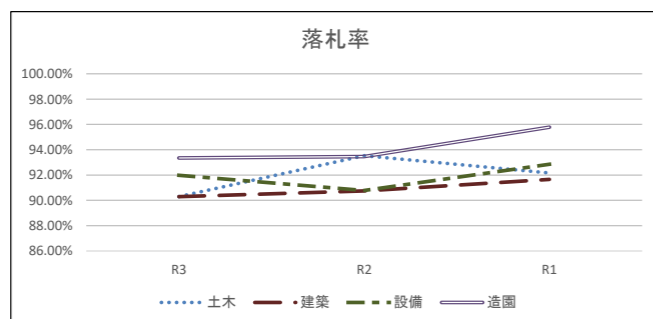
落札率	件数	割合
90～100%	90	55.21%
80～90%	66	40.49%
70～80%	5	3.07%
60～70%	2	1.23%
50～60%	0	0.00%
40～50%	0	0.00%
30～40%	0	0.00%
20～30%	0	0.00%
10～20%	0	0.00%
0～10%	0	0.00%

令和2年度

落札率	件数	割合
90～100%	105	61.05%
80～90%	58	33.72%
70～80%	5	2.91%
60～70%	2	1.16%
50～60%	1	0.58%
40～50%	0	0.00%
30～40%	1	0.58%
20～30%	0	0.00%
10～20%	0	0.00%
0～10%	0	0.00%

令和元年度

落札率	件数	割合
90～100%	151	66.52%
80～90%	66	29.07%
70～80%	7	3.08%
60～70%	1	0.44%
50～60%	1	0.44%
40～50%	1	0.44%
30～40%	0	0.00%
20～30%	0	0.00%
10～20%	0	0.00%
0～10%	0	0.00%



## 近年の委託入札状況について

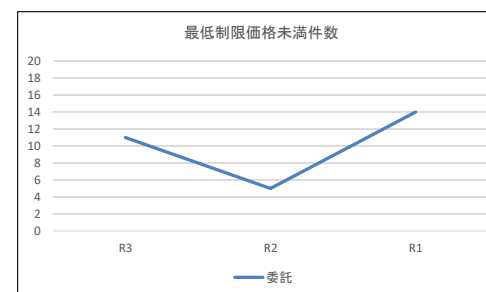
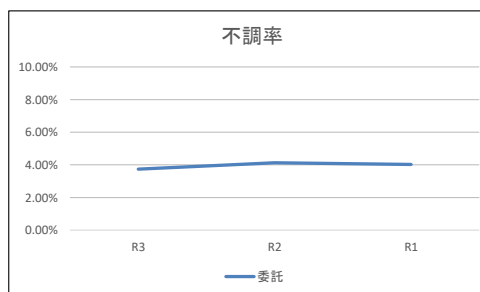
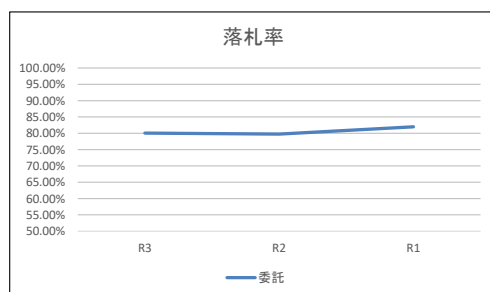
種別	令和3年度							令和2年度							令和元年度						
	件数 (不調除く)	落札率 ※各案件の落札率の 平均	不調 件数	不調率	入札 件数	最低制限価格 設定件数	最低制限価格 未済件数	件数 (不調除く)	落札率 ※各案件の落札率の 平均	不調 件数	不調率	入札 件数	最低制限価格 設定件数	最低制限価格 未済件数	件数 (不調除く)	落札率 ※各案件の落札率の 平均	不調 件数	不調率	入札 件数	最低制限価格 設定件数	最低制限価格 未済件数
委託 (印刷請負を含む)	644	80.04%	25	3.74%	669	39	11	627	79.75%	27	4.13%	654	26	5	691	81.98%	29	4.03%	720	36	14

落札率の分布

落札率	件数	割合
90～100%	262	40.68%
80～90%	111	17.24%
70～80%	98	15.22%
60～70%	74	11.49%
50～60%	38	5.90%
40～50%	29	4.50%
30～40%	23	3.57%
20～30%	5	0.78%
10～20%	3	0.47%
0～10%	1	0.16%

落札率	件数	割合
90～100%	251	40.03%
80～90%	118	18.82%
70～80%	85	13.56%
60～70%	63	10.05%
50～60%	49	7.81%
40～50%	32	5.10%
30～40%	23	3.67%
20～30%	5	0.80%
10～20%	1	0.16%
0～10%	0	0.00%

落札率	件数	割合
90～100%	291	42.11%
80～90%	122	17.66%
70～80%	135	19.54%
60～70%	57	8.25%
50～60%	42	6.08%
40～50%	29	4.20%
30～40%	11	1.59%
20～30%	3	0.43%
10～20%	1	0.14%
0～10%	0	0.00%



低入札価格調査実施案件一覧

年度	件名	落札金額	落札率
4年度	旧池尻中学校校舎棟改修工事（R4耐震）	121,200,000	84.65%
4年度	鋼管杭設置工事（補助第216号線） 【大蔵三丁目3番から大蔵五丁目10番先】※	×1,030,000,000 ○1,087,756,480	×87.11% ○92.00%
4年度	旧世田谷区立老人休養ホームふじみ荘解体工事	237,562,500	75.00%
4年度	世田谷区立烏山福祉作業所改修工事（令和4年度）	90,990,000	83.99%
3年度	世田谷区立上祖師谷中学校校舎棟改修工事（R4耐震2期）	159,000,000	81.06%
3年度	世田谷区立ひだまり友遊会館改修工事（令和3年度）	92,390,000	79.74%
3年度	世田谷区立池之上小学校第2校舎解体工事	224,903,000	70.00%
3年度	世田谷区立経堂小学校校舎棟内部改修工事	112,123,200	82.25%
3年度	世田谷区立八幡中学校内部改修工事（2期）	93,000,000	84.31%
3年度	世田谷区立松丘小学校給食室その他改修工事	84,485,000	85.00%
3年度	世田谷区成城五丁目付近枝線その7工事	99,650,000	85.40%
2年度	食事サービスサポートセンターだんらん改修工事（令和2年度）	32,600,000	82.28%
2年度	世田谷区立大蔵第二運動場外1施設テニスコート他改修工事	125,300,000	77.29%
2年度	世田谷区立多摩川二子橋公園災害復旧工事（第2期）	168,084,000	70.00%
2年度	世田谷区立鎌田区民センター改修工事(令和3年度)	269,900,000	84.44%
2年度	世田谷区立千歳中学校校舎棟改修工事(R3耐震1期)【再度公告入札】	134,930,000	80.93%
2年度	世田谷区立尾山台中学校校舎棟改修工事（R3耐震1期）	98,384,960	84.80%
2年度	世田谷区本庁舎等整備工事	33,100,000,000	86.37%
元年度	世田谷区立学校給食太子堂調理場改修工事	175,000,000	85.59%
元年度	世田谷区立若林小学校解体工事	259,632,000	70.69%
元年度	旧世田谷区立花見堂小学校解体工事	167,350,000	73.63%
元年度	世田谷区立総合運動場陸上競技場トラック等改修工事	85,463,000	70.00%
元年度	世田谷区立世田谷保育園解体工事	88,390,000	76.00%
元年度	世田谷区立特別養護老人ホームきたざわ苑改修工事（令和2年度）	325,500,000	86.91%
30年度	世田谷区立山野小学校体育館棟他解体工事	76,800,000	74.49%
30年度	世田谷区立総合福祉センター後利用施設改修工事	264,000,000	84.83%

※低入札価格調査の結果、調査対象事業者を落札者とし、次順位者を落札者とした。

×：調査対象事業所 ○：次順位者

【調査結果】

区的设计図書では交通管理工について交通誘導警備員を24時間2交替としているところ、調査対象者は24時間3交替で積算しており、契約の内容に適合した履行がされない恐れがあると認められるため、落札者とし、しない。