

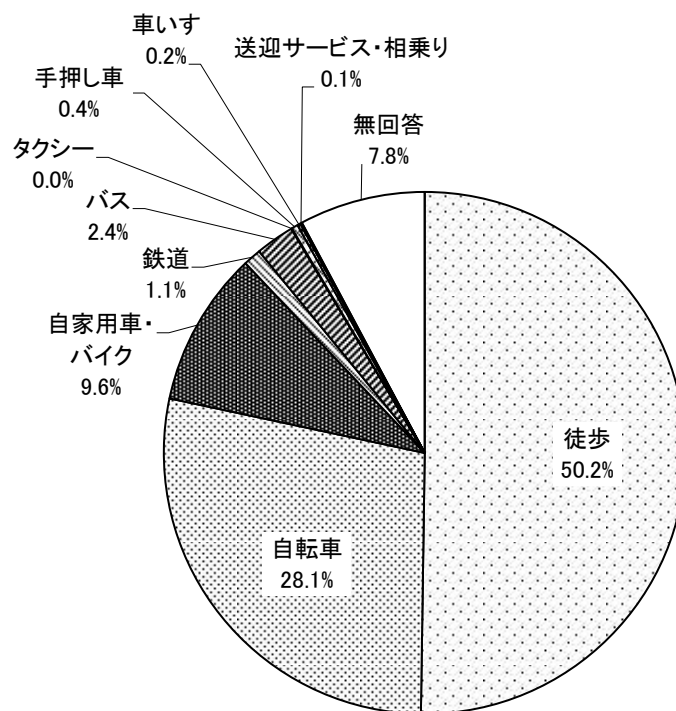
## 20. 日常の買い物

### (1) 日常の買い物で主に利用する交通手段

◎「徒歩」が5割、「自転車」が3割近く

問61 あなたが、日常の買い物（食料品）時に主に利用する交通手段はどれですか。（〇は1つ）

図20-1-1



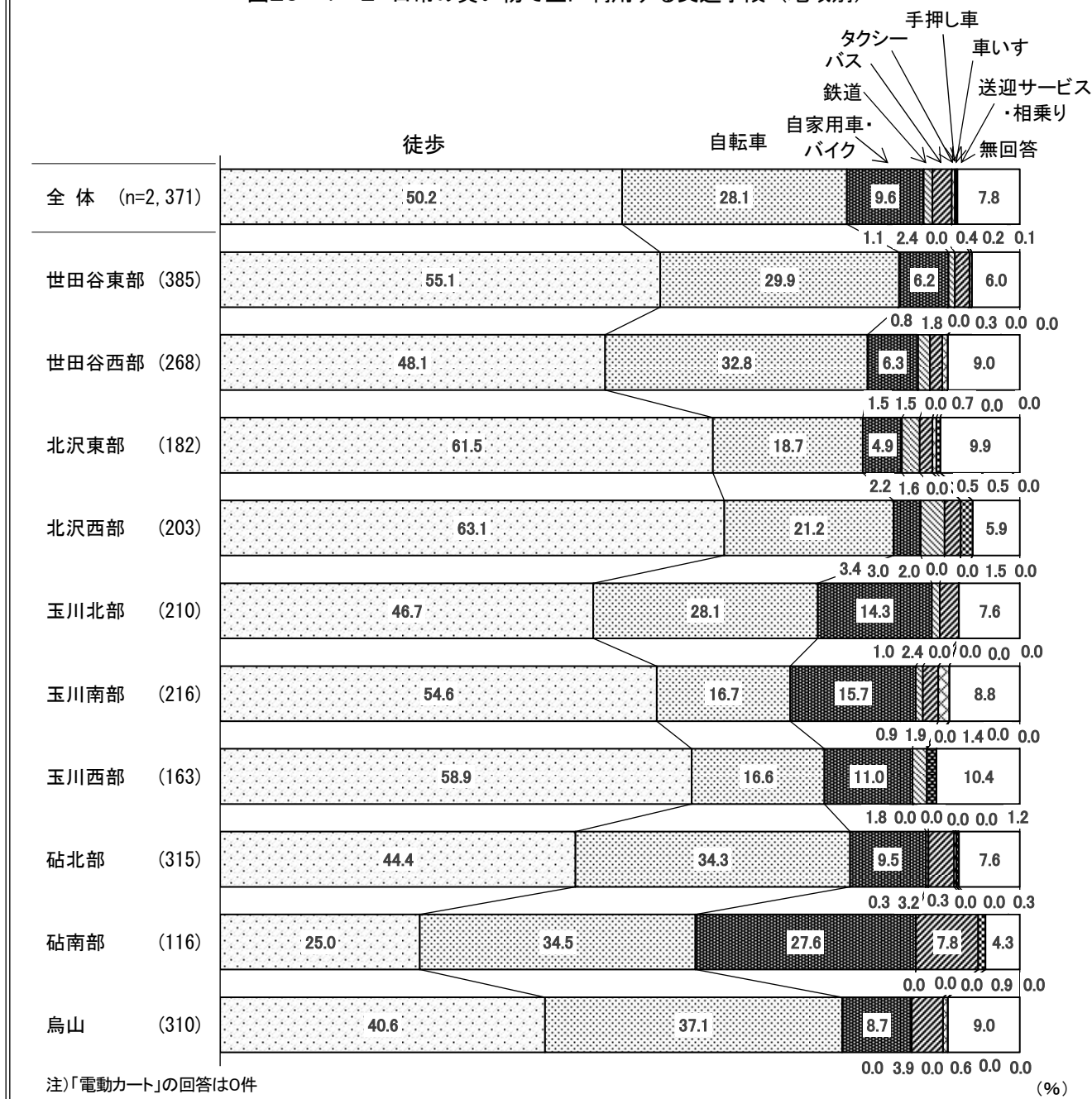
(n=2,371)

注)「電動カート」の回答は0件

#### <調査結果>

日常の買い物で主に利用する交通手段について聞いたところ、「徒歩」（50.2%）が5割で最も高く、「自転車」（28.1%）が3割近くとなっている。以下、「自家用車・バイク」（9.6%）、「バス」（2.4%）などと続く。（図20-1-1）

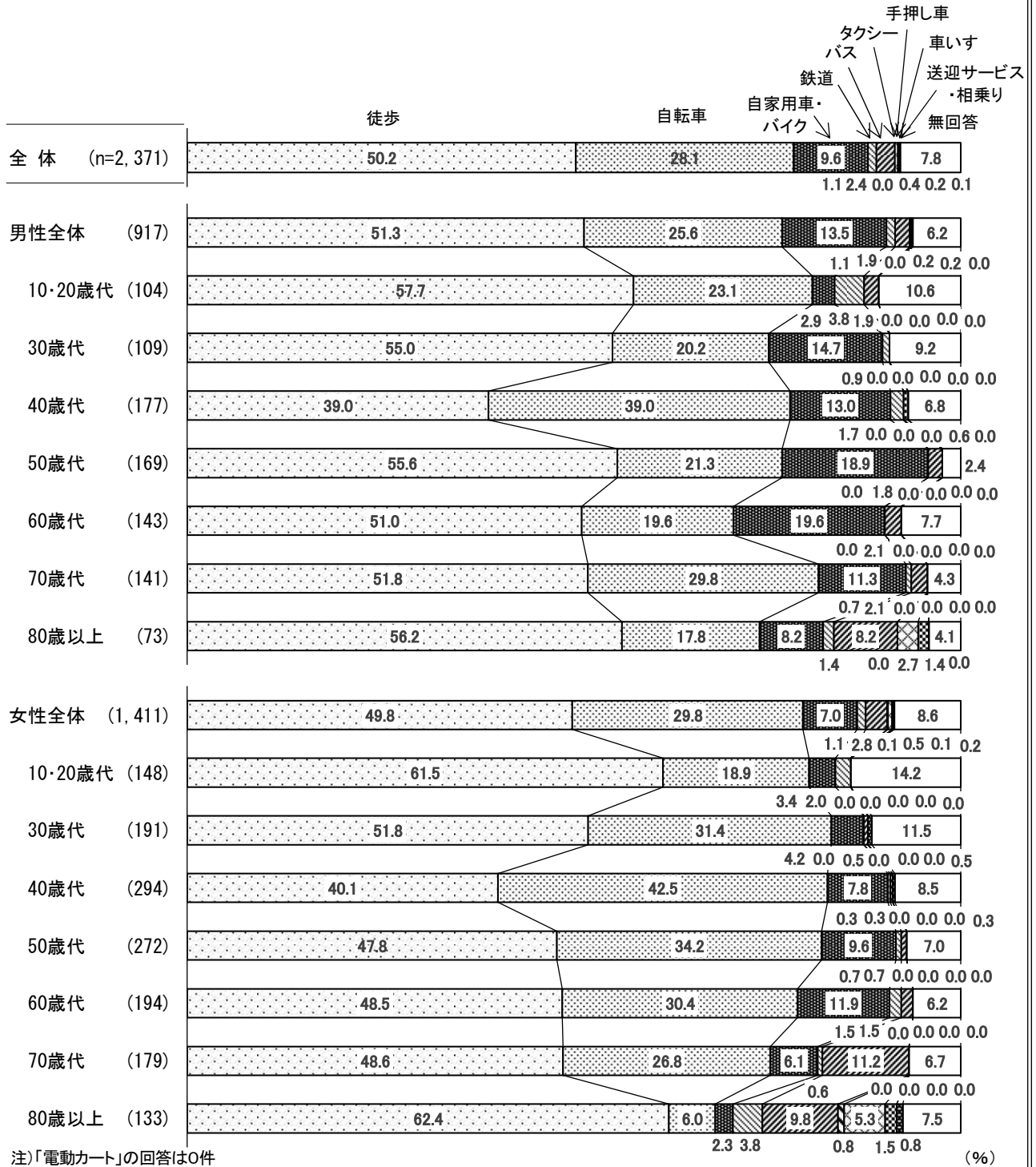
図20-1-2 日常の買い物で主に利用する交通手段（地域別）



<調査結果>

地域別にみると、「徒歩」は北沢西部と北沢東部で6割を超え、玉川西部で6割近くとなっている。砧南部は「徒歩」が2割半ばと他の地域に比べ低く、「自転車」が3割半ば、「自家用車・バイク」が3割近くと高い。烏山は「自転車」が4割近くで、「徒歩」のほぼ4割と拮抗している。(図20-1-2)

図20-1-3 日常の買い物で主に利用する交通手段(性・年齢別)



〈調査結果〉

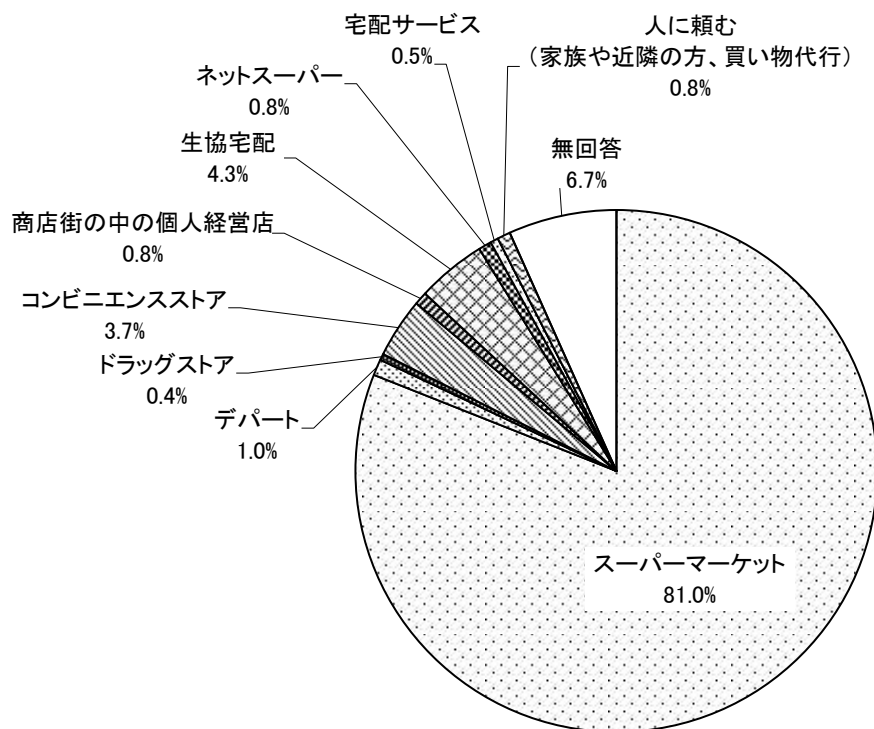
性・年齢別にみると、「徒歩」は女性の10・20歳代と80歳以上で6割を超え、男性の10・20歳代で6割近くとなっており、男女とも40歳代が4割前後で最も低い。40歳代は「自転車」の割合が高く、女性が4割を超え、男性がほぼ4割となっている。「自家用車・バイク」は男性の60歳代が2割、50歳代が2割近くとなっている。(図20-1-3)

## (2) 日常の買い物で主に利用する購入先

◎「スーパーマーケット」が8割を超える

問62 あなたが、日常の買い物（食料品）で主に利用している購入先はどれですか。（〇は1つ）

図20-2-1



(n=2,371)

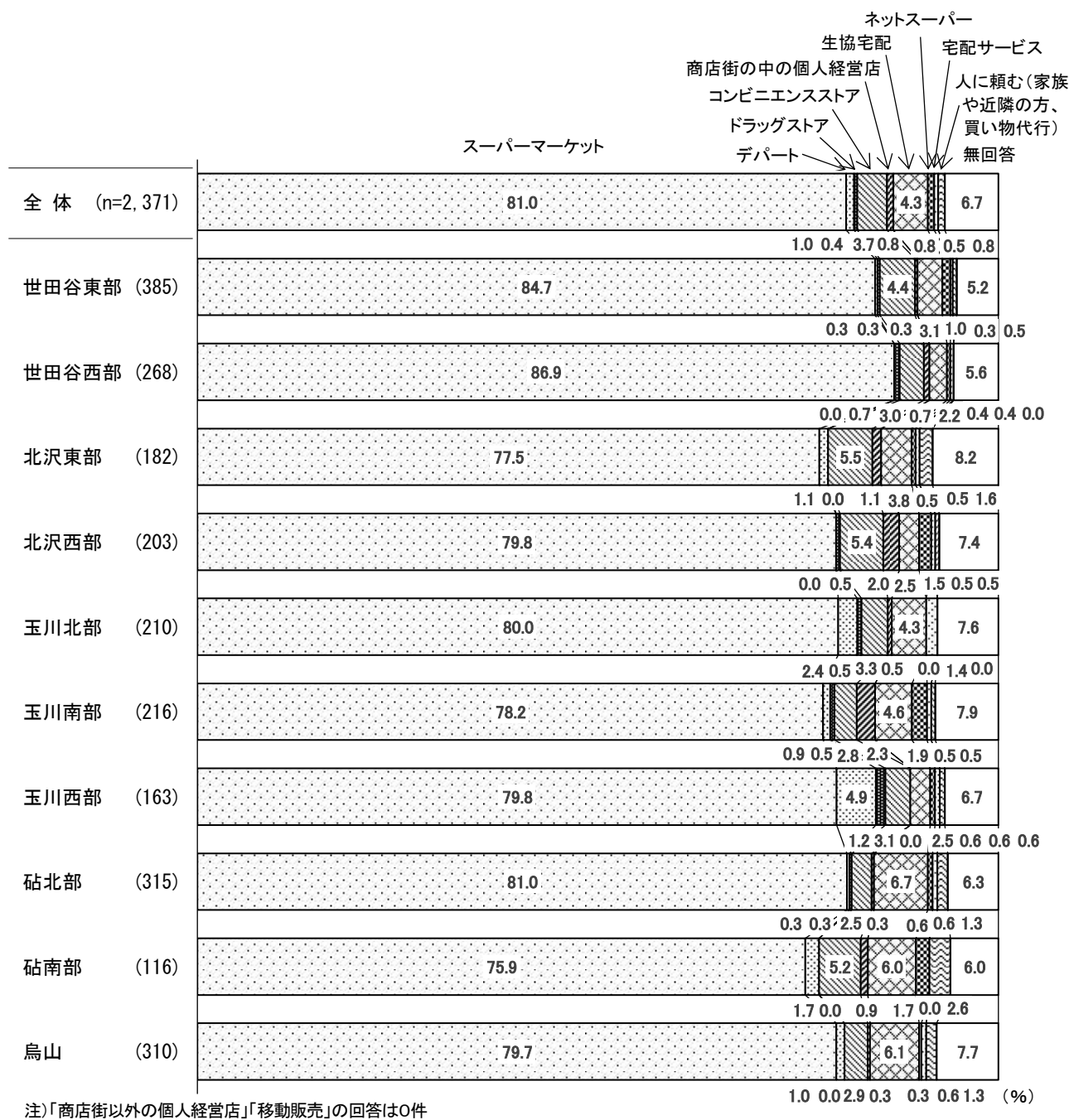
注)「商店街以外の個人経営店」「移動販売」の回答は0件

### <調査結果>

日常の買い物で主に利用する購入先について聞いたところ、「スーパーマーケット」(81.0%)が8割を超え、多数を占める。以下、「生協宅配」(4.3%)、「コンビニエンスストア」(3.7%)などと続く。

(図20-2-1)

図20-2-2 日常の買い物で主に利用する購入先（地域別）

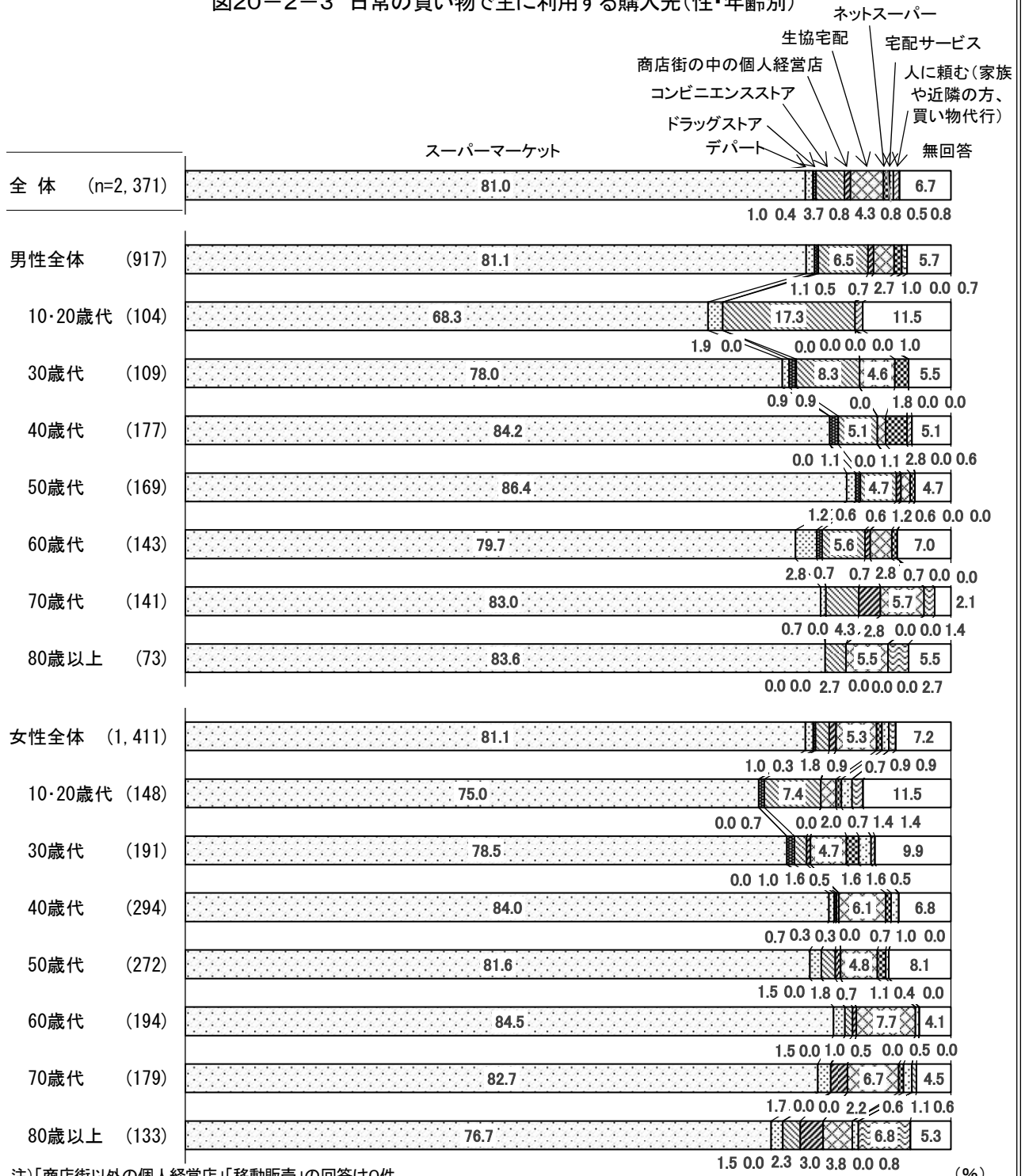


<調査結果>

地域別にみると、いずれの地域も「スーパーマーケット」が7割以上で、世田谷西部は9割近く、世田谷東部は8割半ばとなっている。「スーパーマーケット」の割合が最も低い地域は7割半ばの砧南部である。

(図20-2-2)

図20-2-3 日常の買い物で主に利用する購入先(性・年齢別)



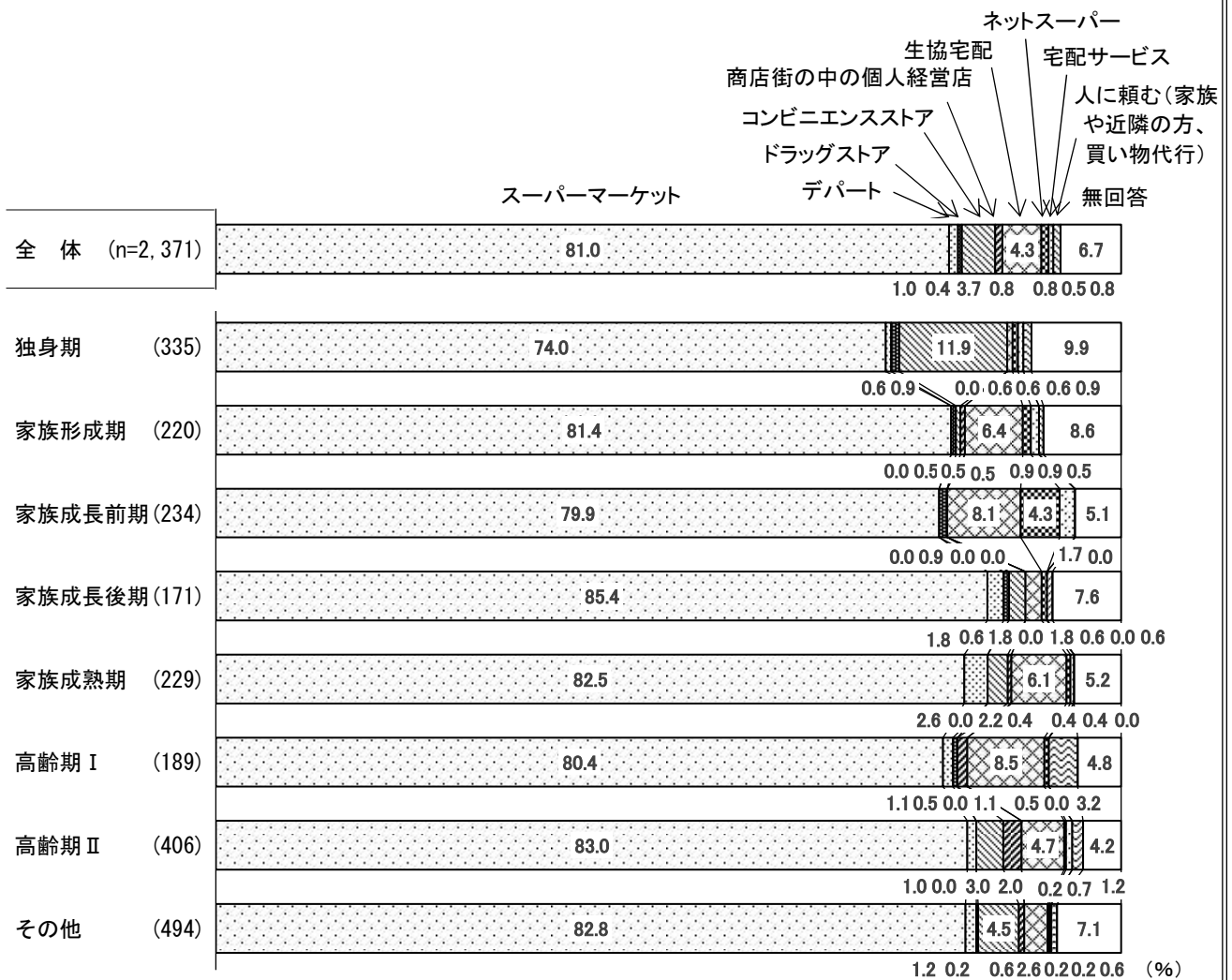
注)「商店街以外の個人経営店」「移動販売」の回答は0件

(%)

<調査結果>

性・年齢別にみると、「スーパーマーケット」は男性の40歳代と50歳代、女性の40歳代と60歳代で8割半ばとなっている。男性の10・20歳代は「スーパーマーケット」が7割近くで他の年代と比べ低く、「コンビニエンスストア」が2割近くと高い。(図20-2-3)

図20-2-4 日常の買い物で主に利用する購入先(ライフステージ別)



注)「商店街以外の個人経営店」「移動販売」の回答は0件

<調査結果>

ライフステージ別にみると、「スーパーマーケット」は家族成長後期で8割半ばと最も高くなっている。独身期は「スーパーマーケット」が7割半ばで最も低く、「コンビニエンスストア」が1割を超えている。家族成長前期と高齢期 I では、「生協宅配」の割合が他のステージに比べて高くなっている。

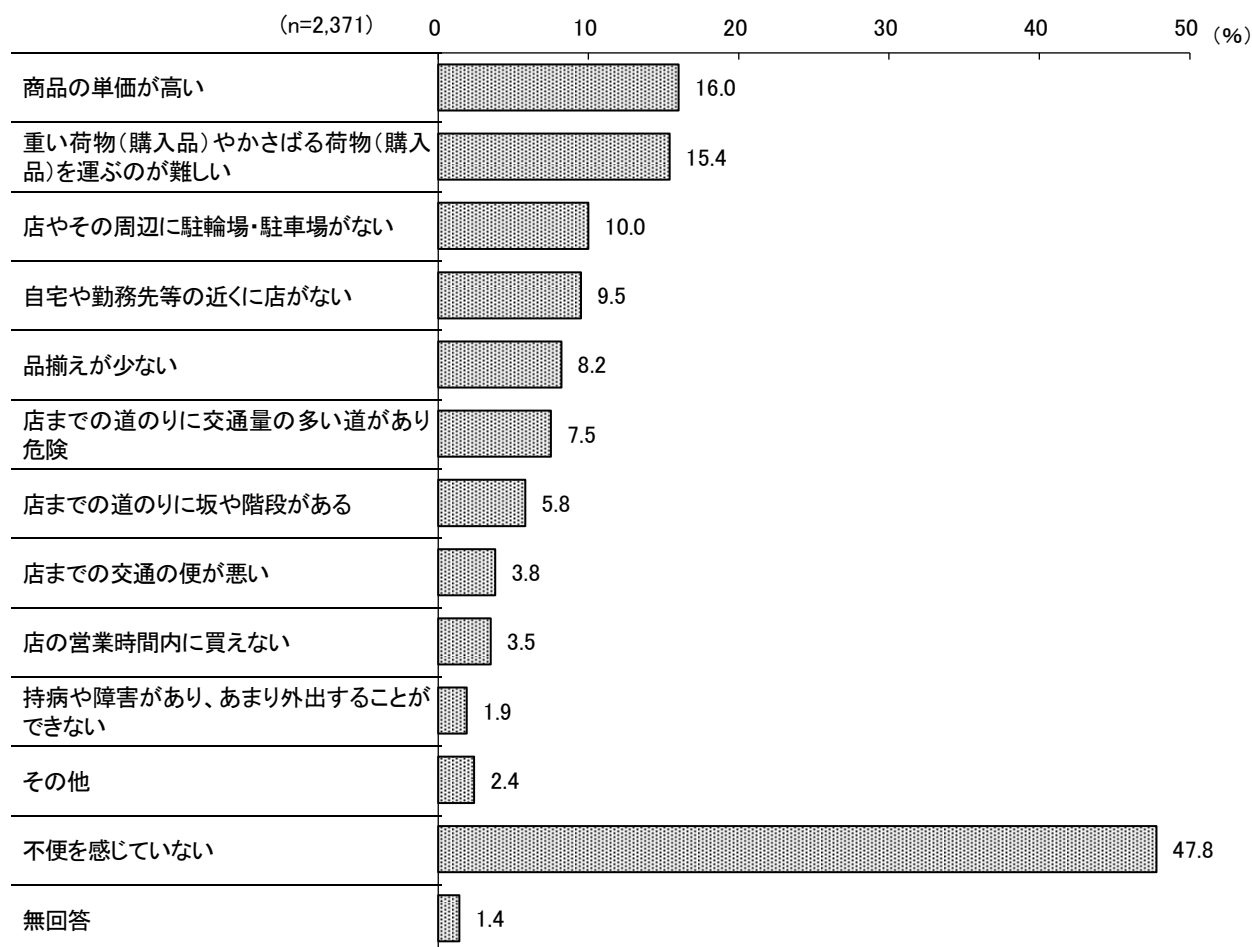
(図20-2-4)

### (3) 日常の買い物で不便なこと

◎「不便を感じていない」が5割近く

問63 あなたは、日常の買い物（食料品）でどのようなことに不便を感じていますか。（○はいくつでも）

図20-3-1



#### <調査結果>

日常の買い物で不便なことについて聞いたところ、「不便を感じていない」（47.8%）が5割近くで最も高い。不便を感じている中では、「商品の単価が高い」（16.0%）、「重い荷物やかさばる荷物を運ぶのが難しい」（15.4%）が1割半ばと高く、以下、「店やその周辺に駐輪場・駐車場がない」（10.0%）、「自宅や勤務先等の近くに店がない」（9.5%）などと続く。（図20-3-1）



表20-3-1 日常の買い物で不便なこと(地域別)

(%)

	n	自宅や勤務先等の近くに店がない	店までの交通の便が悪い	店までの道のりに交通量の多い道があり危険	店までの道のりに坂や階段がある	重い荷物(購入品)やかさばる荷物(購入品)を運ぶのが難しい	持病や障害があり、あまり外出することができない	店の営業時間内に買えない	商品の単価が高い	品揃えが少ない	店やその周辺に駐輪場・駐車場がない	その他	不便を感じていない	無回答	
全体	2,371	9.5	3.8	7.5	5.8	15.4	1.9	3.5	16.0	8.2	10.0	2.4	47.8	1.4	
地域別	世田谷東部	385	6.0	3.1	9.1	3.9	15.8	0.8	2.3	14.3	5.7	10.9	2.9	51.9	0.3
	世田谷西部	268	9.7	3.0	4.9	1.9	14.2	3.0	3.4	12.3	7.8	9.7	3.0	56.0	0.7
	北沢東部	182	11.5	1.6	7.1	11.5	16.5	3.8	3.8	11.0	6.0	13.7	1.6	48.4	1.6
	北沢西部	203	8.9	2.5	4.9	4.9	16.7	2.5	5.9	17.2	12.3	2.5	3.0	48.3	0.5
	玉川北部	210	11.4	3.8	5.2	2.9	17.6	0.5	2.9	16.2	8.1	8.1	1.9	46.7	2.4
	玉川南部	216	6.9	4.6	4.2	12.0	13.9	2.3	5.1	20.4	13.4	11.1	1.9	43.1	2.3
	玉川西部	163	8.6	3.1	9.2	8.6	14.1	0.6	4.3	27.6	10.4	8.6	1.8	37.4	0.6
	砧北部	315	7.9	3.8	7.0	4.8	12.4	1.9	3.2	19.4	7.6	8.6	1.9	49.2	1.3
	砧南部	116	22.4	13.8	15.5	13.8	17.2	0.9	4.3	17.2	8.6	7.8	1.7	32.8	4.3
	烏山	310	10.6	3.2	10.6	2.9	16.5	2.3	2.6	10.3	5.8	15.5	2.9	49.0	2.3

<調査結果>

地域別にみると、「不便を感じていない」は世田谷西部で5割半ば、世田谷東部で5割を超え、砧北部と烏山がほぼ5割である一方、玉川西部と砧南部は3割台となっている。玉川西部は「商品の単価が高い」が3割近く、砧南部は「自宅や勤務先等の近くに店がない」が2割を超えている。(表20-3-1)

表20-3-2 日常の買い物で不便なこと(性・年齢別)

(%)

	n	自宅や勤務先等の近くに店がない	店までの交通の便が悪い	店までの道のりに交通量の多い道があり危険	店までの道のりに坂や階段がある	重い荷物(購入品)を運ぶのが難しい	持病や障害があり、あまり外出することができない	店の営業時間内に買えない	商品の単価が高い	品揃えが少ない	店やその周辺に駐輪場・駐車場がない	その他	不便を感じていない	無回答	
全体	2,371	9.5	3.8	7.5	5.8	15.4	1.9	3.5	16.0	8.2	10.0	2.4	47.8	1.4	
性・年齢別	男性全体	917	8.6	3.3	6.1	4.7	10.5	1.3	3.5	14.7	7.4	10.5	1.7	53.4	1.3
	10・20歳代	104	11.5	6.7	6.7	7.7	10.6	1.0	7.7	19.2	11.5	12.5	2.9	40.4	-
	30歳代	109	4.6	4.6	12.8	3.7	11.9	0.9	6.4	26.6	8.3	15.6	1.8	42.2	1.8
	40歳代	177	8.5	0.6	6.2	2.8	9.6	-	4.5	15.3	7.9	13.0	2.8	50.8	0.6
	50歳代	169	6.5	1.2	6.5	5.9	9.5	-	3.6	13.6	10.1	11.2	-	55.0	1.2
	60歳代	143	9.8	1.4	4.2	3.5	9.1	1.4	1.4	11.9	4.2	8.4	2.8	60.1	1.4
	70歳代	141	9.9	3.5	2.1	2.1	7.1	1.4	0.7	10.6	3.5	5.7	0.7	67.4	2.1
	80歳以上	73	11.0	11.0	5.5	11.0	21.9	8.2	-	5.5	6.8	5.5	1.4	50.7	2.7
	女性全体	1,411	10.1	4.0	8.3	6.4	18.5	2.3	3.6	17.1	8.9	9.7	2.8	44.4	1.1
	10・20歳代	148	12.8	2.7	10.8	6.8	12.8	0.7	5.4	25.7	14.2	10.8	0.7	38.5	-
	30歳代	191	8.4	4.7	14.7	4.2	19.4	0.5	6.3	22.5	8.4	11.0	4.2	37.2	-
	40歳代	294	8.5	3.4	9.2	4.4	20.4	0.3	4.4	17.7	10.5	15.0	2.7	41.8	0.3
	50歳代	272	13.2	3.3	5.9	7.4	20.2	2.2	6.3	17.6	11.0	9.9	4.4	43.0	0.7
	60歳代	194	8.2	3.6	6.2	5.7	14.4	1.5	0.5	14.9	7.2	8.8	1.0	55.2	0.5
70歳代	179	7.3	5.6	6.1	7.8	15.6	3.9	-	9.5	5.0	2.8	1.7	57.5	1.1	
80歳以上	133	13.5	5.3	5.3	11.3	25.6	10.5	-	10.5	3.8	5.3	4.5	36.8	7.5	

<調査結果>

性・年齢別にみると、「不便を感じていない」は女性より男性の方が高く、70歳代で7割近く、60歳代で6割となっている一方、女性の10・20歳代、30歳代、80歳以上が3割台となっている。「商品の単価が高い」は男性の30歳代で3割近く、女性の10・20歳代で2割半ば、「重い荷物やかさばる荷物を運ぶのが難しい」は女性の80歳以上で2割半ば、男性の80歳以上で2割を超え、女性の40歳代と50歳代で2割となっている。(表20-3-2)

表20-3-3 日常の買い物で不便なこと(ライフステージ別)

(%)

	n	自宅や勤務先等の近くに店がない	店までの交通の便が悪い	店までの道のりに交通量の多い道があり危険	店までの道のりに坂や階段がある	重い荷物(購入品)を運ぶのが難しい	持病や障害があり、あまり外出することができない	店の営業時間内に買えない	商品の単価が高い	品揃えが少ない	店やその周辺に駐輪場・駐車場がない	その他	不便を感じていない	無回答	
全体	2,371	9.5	3.8	7.5	5.8	15.4	1.9	3.5	16.0	8.2	10.0	2.4	47.8	1.4	
ライフステージ別	独身期	335	11.0	3.9	8.1	5.7	11.3	0.9	7.2	21.2	10.1	10.4	1.5	43.0	0.3
	家族形成期	220	9.1	4.5	19.1	5.5	20.5	0.5	5.5	25.0	10.0	11.4	3.2	35.0	0.5
	家族成長前期	234	6.0	3.4	8.1	2.1	13.2	-	2.1	17.1	10.7	19.7	3.8	47.0	0.9
	家族成長後期	171	8.8	2.3	5.3	7.6	15.8	-	4.1	14.0	8.2	15.2	2.9	46.2	0.6
	家族成熟期	229	11.4	2.2	5.2	4.4	13.5	0.9	1.7	16.6	8.3	8.3	2.2	51.1	0.9
	高齢期Ⅰ	189	7.4	4.8	4.2	5.8	17.5	3.7	0.5	12.7	6.3	8.5	2.1	52.4	2.1
	高齢期Ⅱ	406	10.6	4.7	4.9	7.4	15.0	4.2	0.5	9.6	4.2	4.2	2.2	55.2	3.4
	その他	494	10.1	3.0	6.3	6.3	16.6	2.6	5.5	15.8	9.7	8.9	2.0	48.6	0.8

<調査結果>

ライフステージ別にみると、「不便を感じていない」は高齢期Ⅱで5割半ば、高齢期Ⅰと家族成熟期で5割を超えている一方、家族形成期は3割半ばとなっている。家族形成期は「商品の単価が高い」が2割半ば、「重い荷物やかさばる荷物を運ぶのが難しい」と「店までの道のりに交通量の多い道があり危険」がほぼ2割で他のステージに比べ高い。「店やその周辺に駐輪場・駐車場がない」は家族成長前期が2割と高い。(表20-3-3)

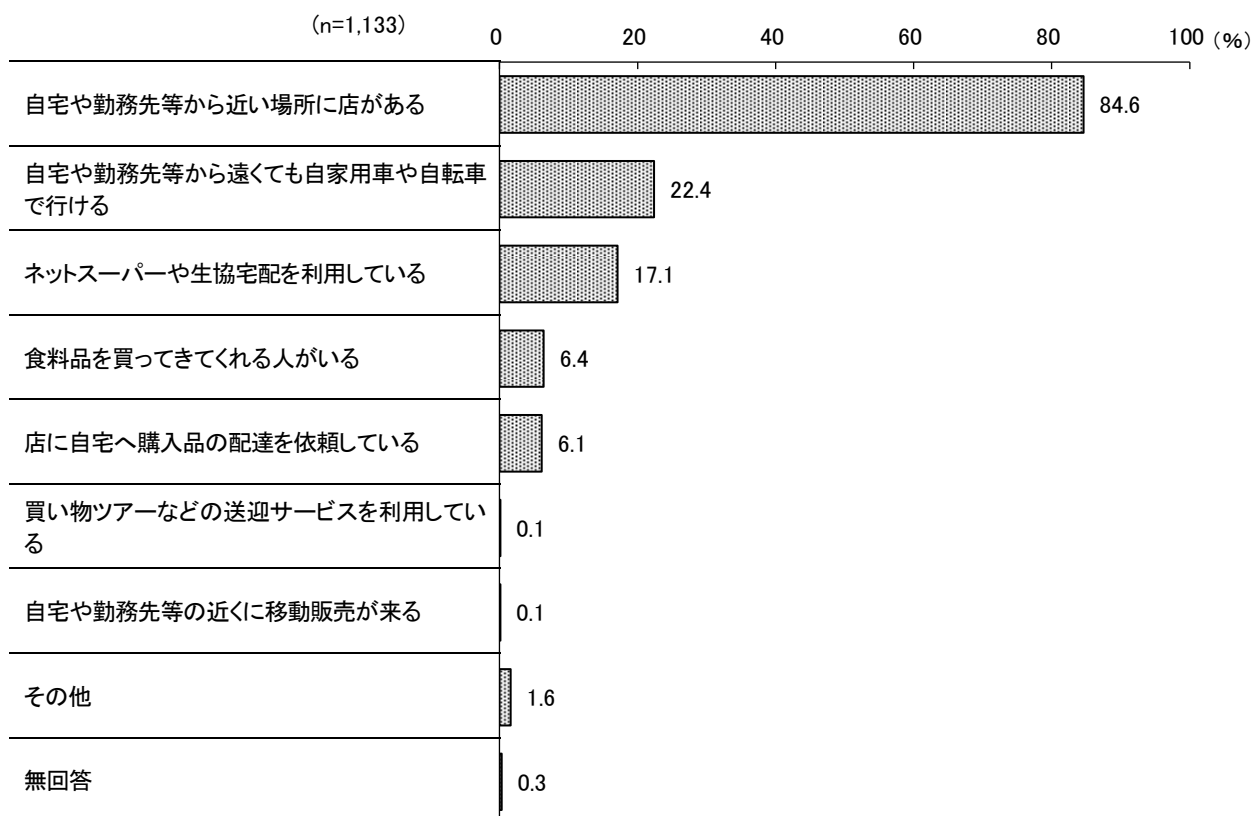
#### (4) 日常の買い物で不便を感じない理由

◎「自宅や勤務先等から近い場所に店がある」が8割半ば

(問63で日常の買い物に「不便を感じていない」と答えた方に)

問63-1 不便を感じていない理由はどのようなことですか。(〇はいくつでも)

図20-4-1



#### <調査結果>

日常の買い物に不便を感じていないと答えた方(1,133人)に、不便を感じない理由について聞いたところ、「自宅や勤務先等から近い場所に店がある」(84.6%)が8割半ばで多数を占めている。以下、「自宅や勤務先等から遠くても自家用車や自転車で行ける」(22.4%)、「ネットスーパーや生協宅配を利用している」(17.1%)などと続く。(図20-4-1)

表20-4-1 日常の買い物で不便を感じない理由(地域別)

											(%)				
		n	に自 店が ある や 勤 務 先 等 か ら 近 い 場 所	自 家 用 車 や 自 転 車 で 行 け る も	自 宅 や 勤 務 先 等 か ら 遠 く て も	頼 り し て い る	店 に 自 宅 へ 購 入 品 の 配 達 を 依 る	利 用 し て い る	ネ ッ ト ス ー パ ー や 生 協 宅 配 を	食 料 品 を 買 っ て き て く れ る 人	買 い 物 ツ ア ー な ど の 送 迎 サ ー ビ ス を 利 用 し て い る	販 売 が 来 る	自 宅 や 勤 務 先 等 の 近 く に 移 動	そ の 他	無 回 答
全 体		1,133	84.6	22.4	6.1	17.1	6.4	0.1	0.1	1.6	0.3				
地 域 別	世田谷東部	200	88.5	21.0	5.5	12.5	4.5	-	-	2.5	0.5				
	世田谷西部	150	86.7	27.3	5.3	19.3	6.0	-	-	0.7	-				
	北沢東部	88	92.0	17.0	11.4	12.5	5.7	1.1	-	1.1	-				
	北沢西部	98	90.8	11.2	8.2	11.2	11.2	-	-	1.0	-				
	玉川北部	98	86.7	26.5	4.1	24.5	2.0	-	-	-	-				
	玉川南部	93	81.7	25.8	8.6	22.6	6.5	-	-	2.2	1.1				
	玉川西部	61	80.3	24.6	6.6	13.1	6.6	-	-	4.9	-				
	砧北部	155	83.2	20.0	3.2	17.4	7.1	-	-	2.6	-				
	砧南部	38	76.3	21.1	7.9	7.9	15.8	-	-	-	-				
	烏山	152	74.3	27.0	5.3	23.0	5.9	-	0.7	0.7	0.7				

<調査結果>

地域別にみると、「自宅や勤務先等から近い場所に店がある」は北沢東部で9割を超え、北沢西部ではほぼ9割、世田谷東部、世田谷西部、玉川北部で9割近くとなっている。「自宅や勤務先等から遠くても自家用車や自転車でいける」は世田谷西部、烏山、玉川北部で3割近く、玉川南部と玉川西部で2割半ばとなっている。(表20-4-1)

表20-4-2 日常の買い物で不便を感じない理由(性・年齢別)

		(%)									
		n	に自宅や勤務先等から近い場所に店がある	自宅や勤務先等から遠くても自家用車や自転車で行ける	店に自宅へ購入品の配達を依頼している	ネットスーパーや生協宅配を利用している	食料品を買ってきてくれる人がいる	買い物ツアーなどの送迎サービスを利用している	自宅や勤務先等の近くに移動販売が来る	その他	無回答
全体		1,133	84.6	22.4	6.1	17.1	6.4	0.1	0.1	1.6	0.3
性・年齢別	男性全体	490	85.3	21.4	4.7	13.5	6.5	-	-	1.2	0.4
	10・20歳代	42	85.7	14.3	2.4	4.8	26.2	-	-	-	-
	30歳代	46	87.0	17.4	-	10.9	2.2	-	-	2.2	2.2
	40歳代	90	84.4	31.1	4.4	15.6	5.6	-	-	1.1	-
	50歳代	93	88.2	18.3	4.3	14.0	-	-	-	-	1.1
	60歳代	86	87.2	24.4	4.7	15.1	3.5	-	-	-	-
	70歳代	95	85.3	18.9	4.2	16.8	8.4	-	-	2.1	-
	80歳以上	37	73.0	16.2	16.2	8.1	10.8	-	-	5.4	-
	女性全体	627	84.5	23.0	7.0	20.4	5.9	0.2	0.2	1.9	-
	10・20歳代	57	94.7	15.8	5.3	17.5	21.1	-	-	1.8	-
	30歳代	71	85.9	16.9	4.2	19.7	1.4	1.4	-	4.2	-
	40歳代	123	84.6	21.1	4.1	25.2	5.7	-	-	-	-
	50歳代	117	80.3	32.5	3.4	26.5	1.7	-	-	0.9	-
	60歳代	107	88.8	29.0	7.5	19.6	0.9	-	-	1.9	-
70歳代	103	80.6	24.3	11.7	15.5	3.9	-	1.0	1.9	-	
80歳以上	49	79.6	6.1	18.4	10.2	20.4	-	-	6.1	-	

<調査結果>

性・年齢別にみると、「自宅や勤務先等から近い場所に店がある」は女性の10・20歳代で9割半ば、男性の30歳代、50歳代、60歳代、女性の60歳代で9割近くとなっている。「自宅や勤務先等から遠くても自家用車や自転車で行ける」は男性の40歳代と女性の50歳代で3割を超え、60歳代でほぼ3割となっている。「ネットスーパーや生協宅配を利用している」は女性の50歳代で3割近く、40歳代で2割半ばとなっている。(表20-4-2)

表20-4-3 日常の買い物で不便を感じない理由(ライフステージ別)

		(%)									
	n	自宅や勤務先等から近い場所に店がある	自宅や勤務先等から遠くても自家用車や自転車で行ける	頼りにしている店に自宅へ購入品の配達を依頼している	ネットスーパーや生協宅配を利用している	食料品を買ってきてくれる人がいる	買い物ツアーなどの送迎サービスを利用している	自宅や勤務先等の近くに移動販売が来る	その他	無回答	
全体	1,133	84.6	22.4	6.1	17.1	6.4	0.1	0.1	1.6	0.3	
ライフステージ別	独身期	144	88.9	11.8	2.1	10.4	16.0	-	-	1.4	0.7
	家族形成期	77	83.1	26.0	3.9	22.1	-	1.3	-	5.2	-
	家族成長前期	110	84.5	27.3	3.6	27.3	1.8	-	-	-	-
	家族成長後期	79	81.0	29.1	8.9	29.1	6.3	-	-	-	-
	家族成熟期	117	84.6	31.6	1.7	21.4	3.4	-	-	-	-
	高齢期Ⅰ	99	85.9	22.2	9.1	16.2	14.1	-	1.0	-	-
	高齢期Ⅱ	224	81.3	20.1	11.6	15.2	4.0	-	-	3.6	0.4
	その他	240	86.3	19.6	4.6	12.1	4.2	-	-	1.7	0.4

<調査結果>

ライフステージ別にみると、「自宅や勤務先等から近い場所に店がある」はいずれのステージも8割台となっている。「自宅や勤務先等から遠くても自家用車や自転車で行ける」は家族成熟期が3割を超え、家族成長後期がほぼ3割、家族成長前期が3割近くとなっている。「ネットスーパーや生協宅配を利用している」は家族成長後期がほぼ3割、家族成長前期が3割近くとなっている。(表20-4-3)