

世田谷区教育総合センター基本設計(案)について

(付議の要旨)世田谷区教育総合センターの整備について、世田谷区教育総合センター基本設計(案)をまとめたので、報告する。

1 主旨

世田谷区教育総合センターの整備について、世田谷区の教育を推進する中核的な機関として、幼稚園・保育所等と小・中学校を積極的に支援する学校教育の総合的なバックアップセンターと位置づける構想を平成29年6月に策定した。第2次世田谷区教育ビジョン第2期行動計画においてもリーディング事業と位置づけ、取り組んでいくこととしているが、このたび、これらを踏まえ、基本設計(案)をまとめたので、報告する。

2 教育総合センターの取組み

学校教育活動等に関わる6つの機能を集約・一元化し、世田谷の教育を推進する。

- (1) 教育研究・教職員研修
- (2) 教育情報収集・提供
- (3) 教育相談・不登校対策
- (4) 幼児教育センター
- (5) 学校支援
- (6) 地域連携

3 施設の概要

(1) 敷地概要

所在地 世田谷区若林五丁目38番1号
敷地面積 5,617.91m²
用途地域等 第一種中高層住居専用地域(建ぺい率60%、容積率200%)

(2) 建物概要

構造・階数 鉄筋コンクリート造、地上2階建て
建築面積/建ぺい率 2,629.20m²/46.8%
延床面積/容積率 4,589.00m²/78.9%
最高の高さ 12.70m
用途 地方公共団体の支庁又は支所(ただし、ほっとスクール部分は学校、図書館その他これらに類するもの)

(3) 施設構成

統合事務室
主な諸室 事務室、会議室(打合せ・作業スペース等)、相談室、更衣室、倉庫等
大研修室
交流ゾーン
主な諸室 エントランスホール、交流スペース、団体活動室1,2、教育資料展示(幼児教育・教科書センター含)、科学実験室等
研究ゾーン
主な諸室 研究スペース、未来型教室(研修室)、研究室1,2、教材制作室、ライブラリー、研修室1,2等
教育相談
主な諸室 相談室1~4、プレイルーム1~3、待合スペース等

ほっとスクール

主な諸室 学習室 1, 2、多目的室、相談室 1, 2、事務室等

その他

施設管理室、エレベーター、廊下、階段、トイレ、防災倉庫等、広場空間、
駐車場（一般利用者用、公用、業務用）、駐輪場（一般利用者用、公用）

(4) 基本設計（案）の概要

別紙 「世田谷区教育総合センター基本設計（案）の概要」のとおり

参考資料「世田谷区教育総合センター施設計画・機能図」

4 施設の特徴

(1) 開かれた施設づくり

教職員や学校、幼稚園・保育所等関係者の他、交流ゾーンについては区民が気軽に訪れやすい施設づくりを行う。

広場は、来館する親子や近隣の幼稚園・保育所等の外遊びの場として活用できるようにし、健やかな心と体づくり、遊びをとおした学び、体験・体感の場を提供する。

(2) 配置計画

施設は2階建として敷地中央に配置して近隣住環境に配慮するとともに、南側にまとまった広場を確保する。

施設は南側を正面として、新たに整備される予定の都市計画道路東京都補助52号線側メインアプローチとし、北側に駐車場を配置する。

(3) 平面計画

各施設の主要室は主に南側や北側の外壁に面して配置し、自然採光や通風による良好な室内環境を確保する。

隣接する住宅地の日照等に配慮した計画とする。

用途・運営時間の異なる各施設の諸室をわかりやすく配置し、各施設利用者が利用しやすい計画とする。

(4) 動線計画

施設、駐車場、駐輪場等の各出入口を明確に区分し、安全な動線計画とする。

エントランスホールから各施設にアクセスできるようにし、交流を促進できる計画とする。

メインエントランス、駐車場側出入口のほか、ほっとスクールの専用出入口を別途設置し、利用する児童・生徒が経路を選択できる計画とする。

(5) 外構計画

敷地の東側に歩道状空地を整備する。

みどりの創出に取り組む。

(6) 防災計画

避難所機能として、大研修室等、施設の一部を災害時の避難スペースとする。

地域の防災拠点として、防災倉庫、災害用マンホールトイレ等を設置する。

災害時には、広場に緊急車両等が乗り入れられる計画とする。

(7) 省エネルギー及び環境配慮

太陽光発電パネルや屋上緑化の設置、雨水貯留槽による中水利用等、自然エネルギーを利用し、環境に配慮した計画とする。

5 概算経費

(1) 施設整備費

約28.2億円(基本設計、実施設計、解体工事費、建設工事費)

外構工事費は除く。

今後、公共施設等総合管理計画に基づき、仕様の簡素化等、コストを抑制するための工夫を徹底し、建設工事費の縮減を図る。

(2) 施設維持運営費(想定)

約1.3億円/年(法定保守、光熱水費、管理運営委託料等)

類似施設等からの試算による。

6 今後のスケジュール(予定)

平成30年1月23日

2月

3月

教育委員会報告(基本設計案の報告)

文教常任委員会報告(基本設計案の報告)

住民中間報告会

基本設計策定

平成30年度~31年度

実施設計

平成31年度

若林小学校校舎解体工事

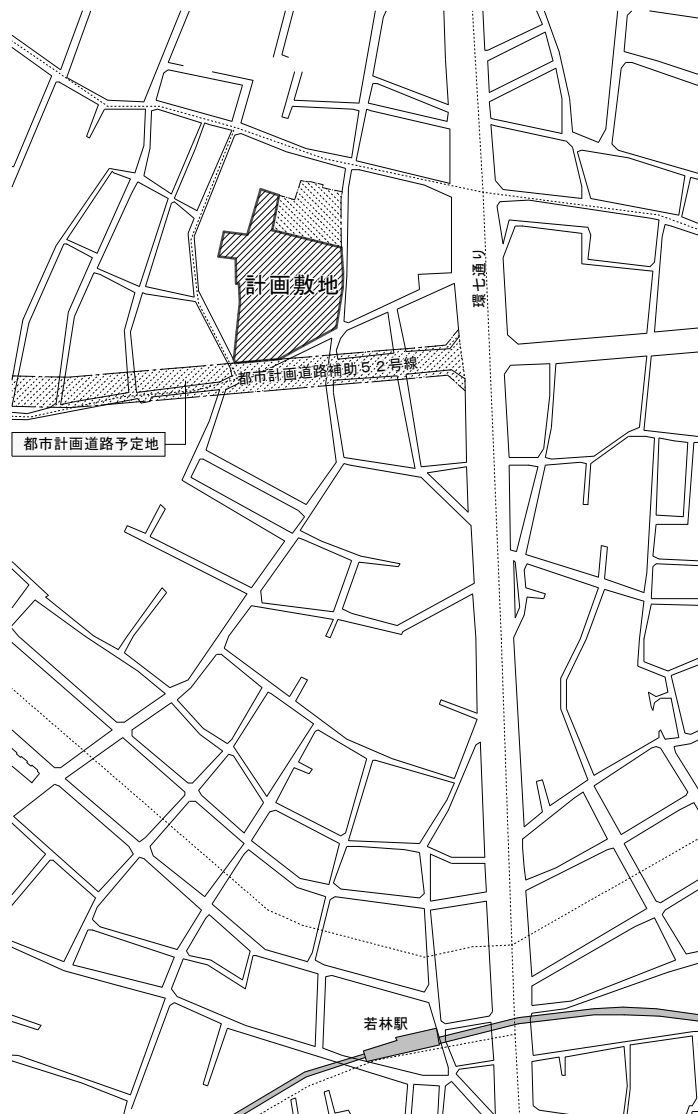
平成32年度~33年度

世田谷区教育総合センター建設工事

平成33年度

施設開設

世田谷区教育総合センター基本設計(案)の概要



■敷地概要

所在地	世田谷区若林 五丁目 38番 1号
敷地面積	5617.91 m ²
用途地域	第一種中高層住居専用地域 (建ぺい率60%、容積率200%)

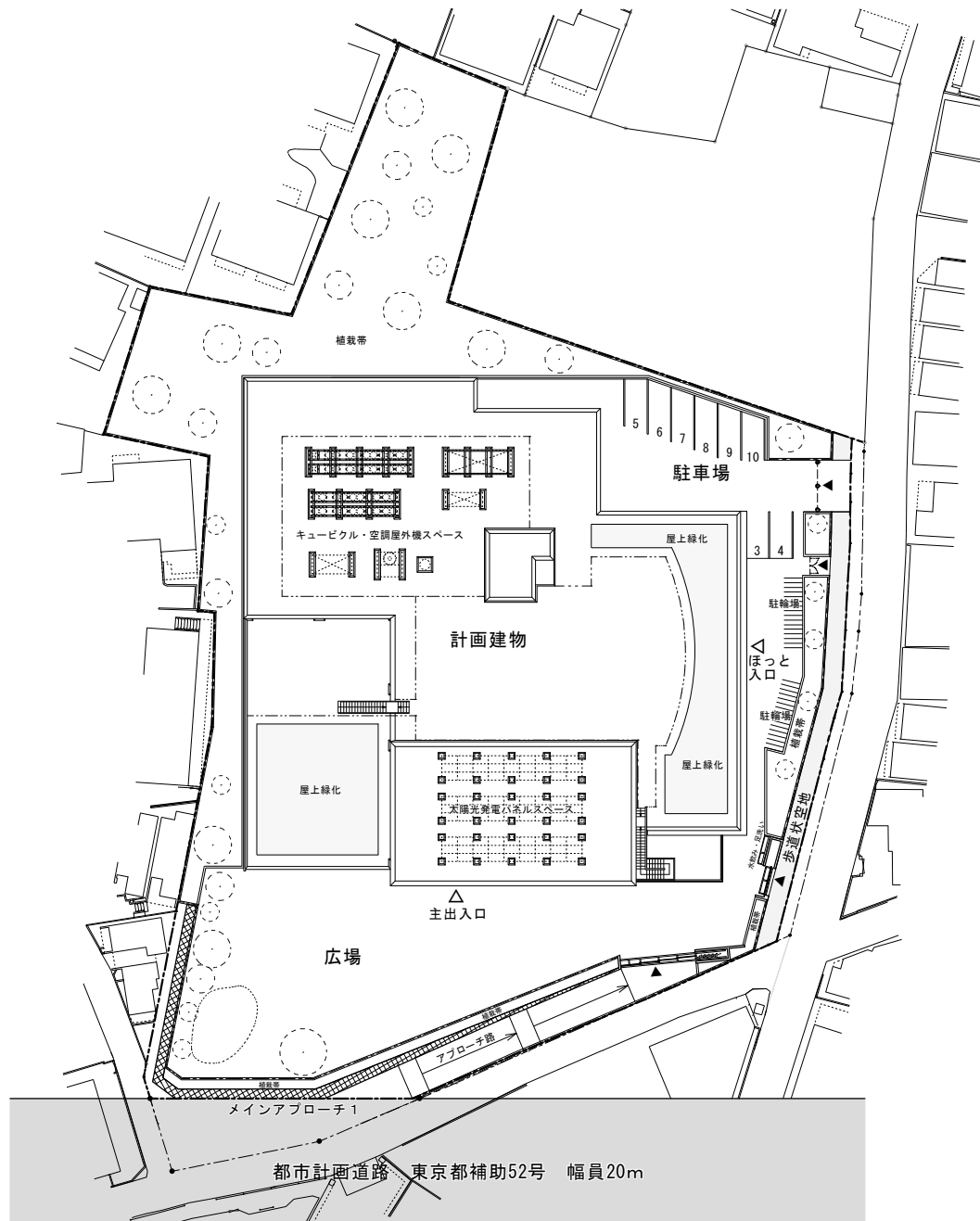
■建物概要

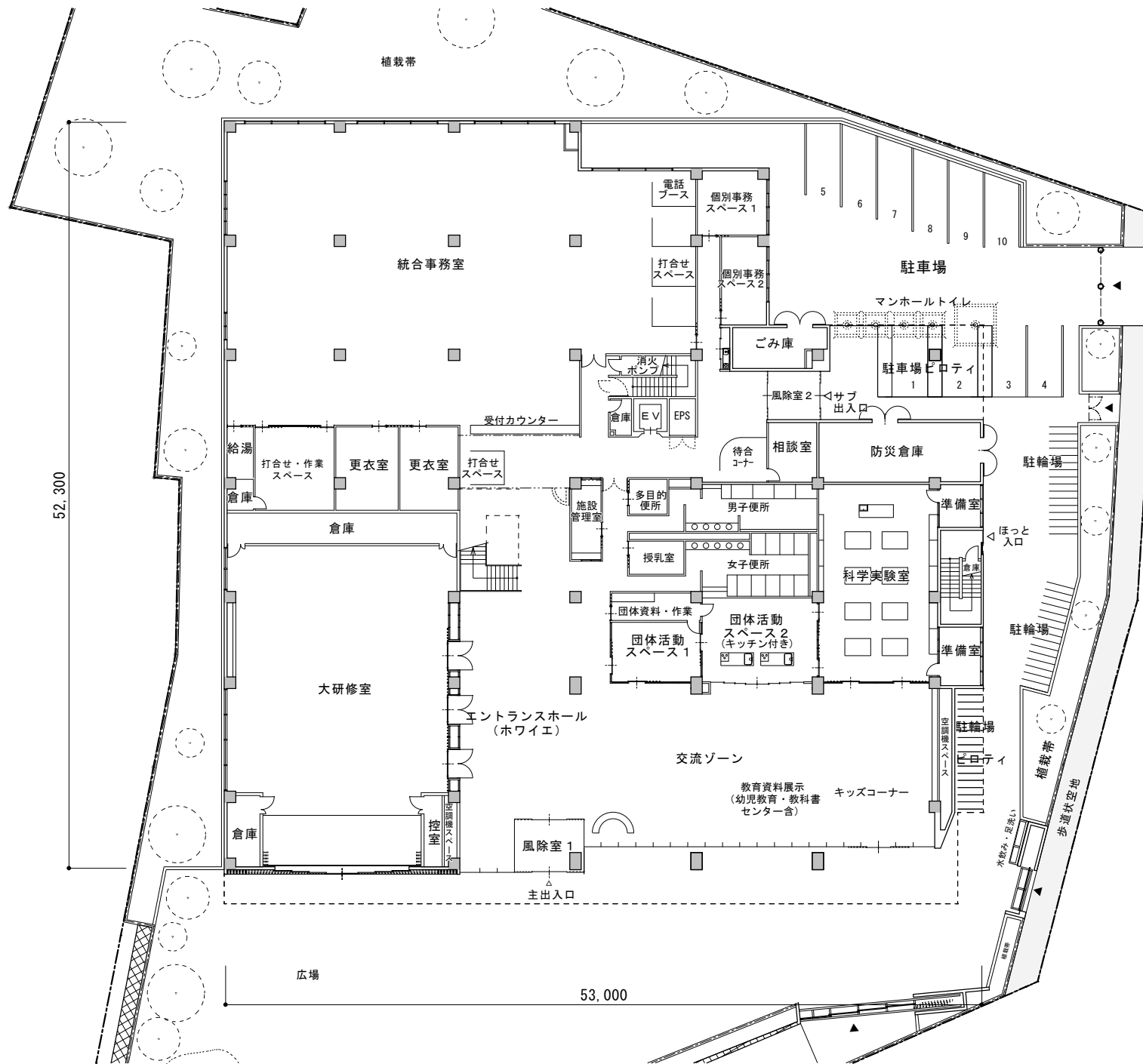
構造・階数	鉄筋コンクリート造、地上2階建て
建築面積	2,629.20 m ²
延べ面積	4,589.00 m ²
最高高さ	12.70 m

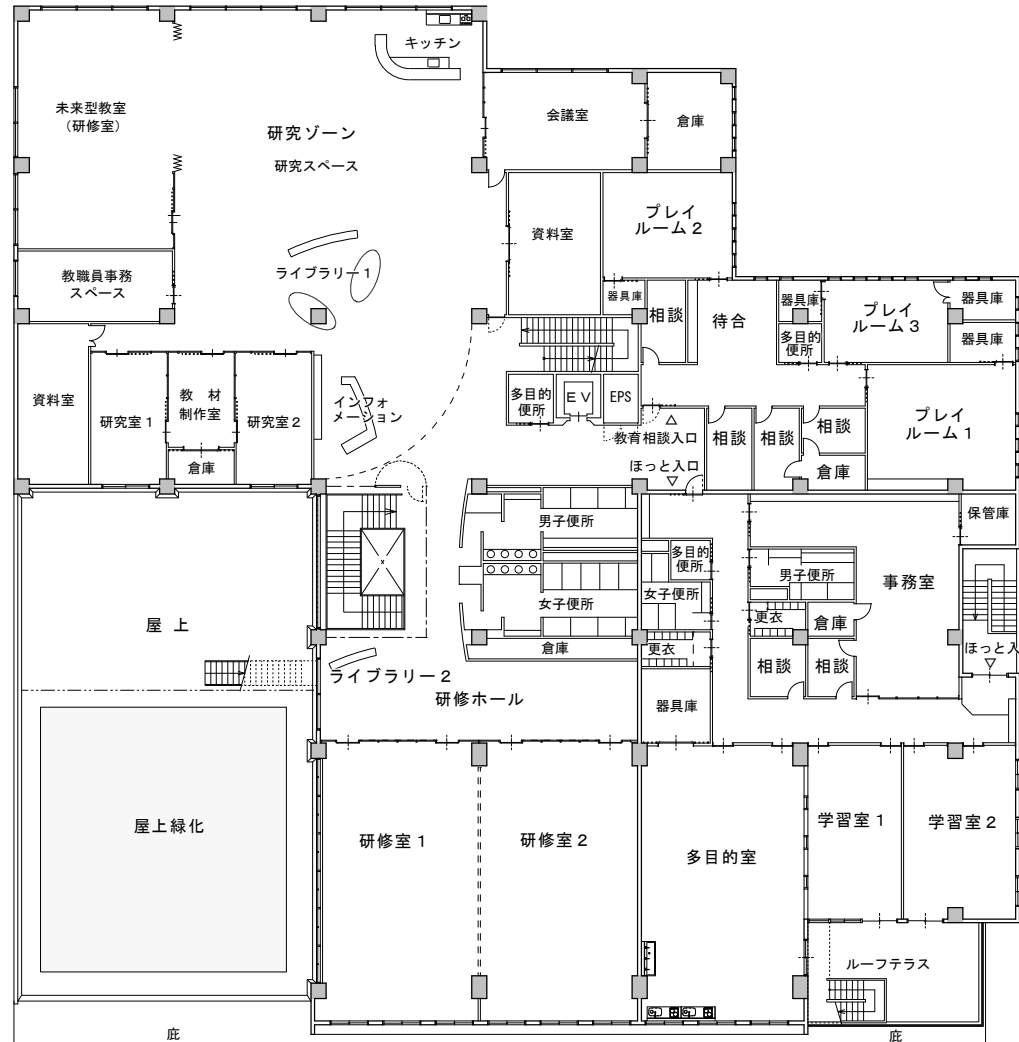
■各階床面積

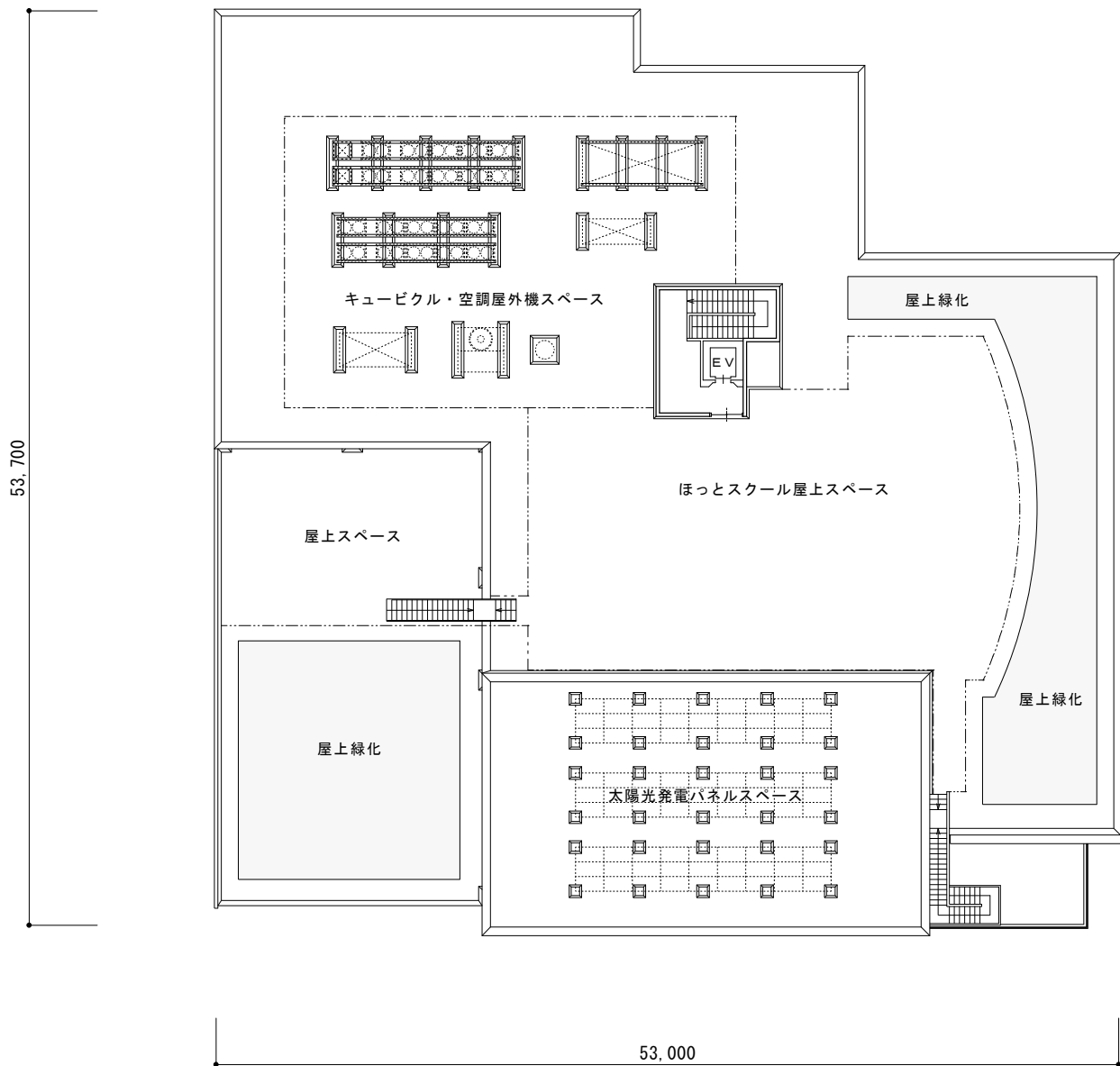
1階	2,383.50 m ² (うち駐車場・駐輪場ピロティ部分: 89.00m ²)
2階	2,072.00 m ²
P H 階	44.50 m ²
計	4,589.00 m ²

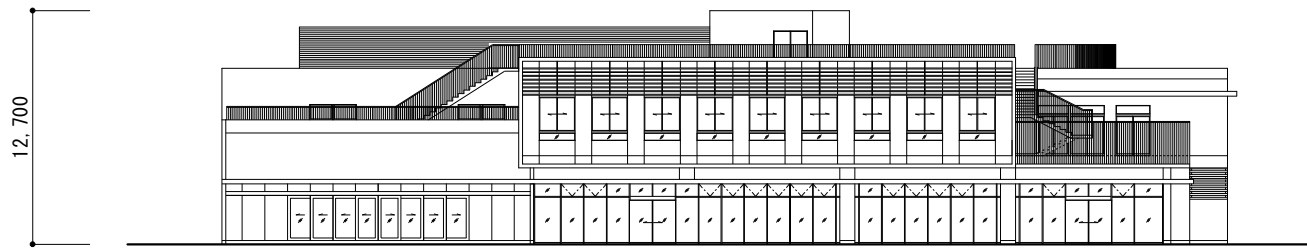
※本計画資料は基本設計段階のものであり、今後変更する場合があります。



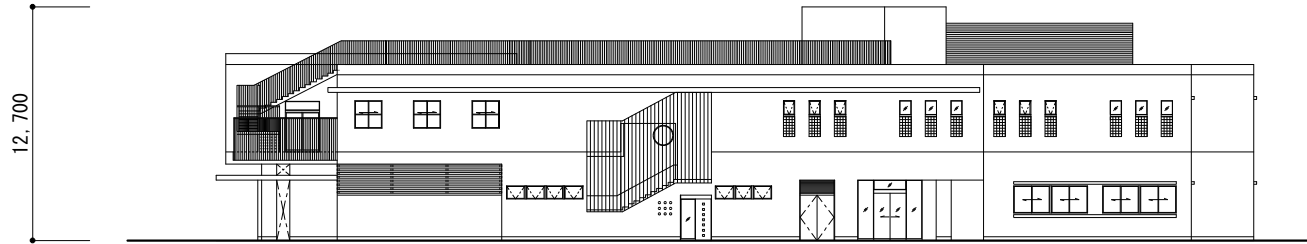




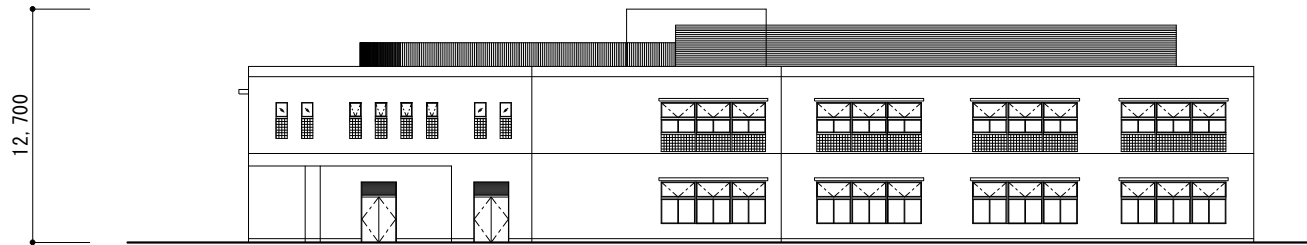




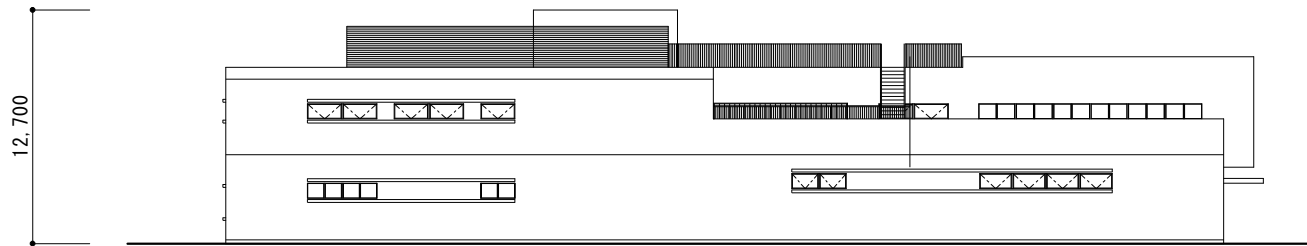
南側立面図



東側立面図



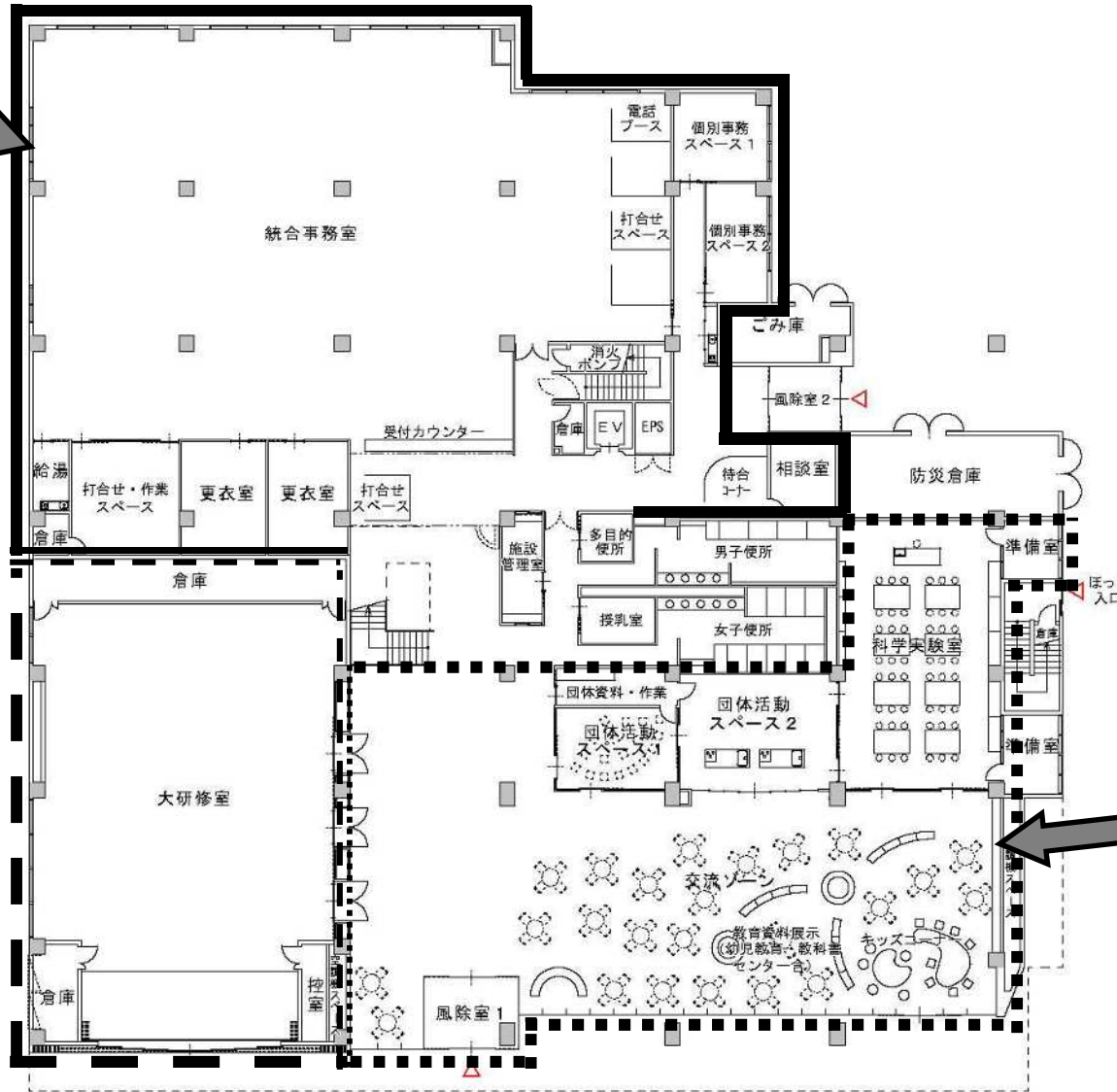
北側立面図



西側立面図

世田谷区教育総合センター施設計画・機能図

1階



A 統合事務室

～学校支援の拠点～

- 研究・研修
- 研究アドバイザー
- 教育相談・学校支援
- 専門スタッフ
- 教育支援チーム
- (仮称)特別支援教育巡回チーム
- 教育総合相談窓口
- 情報共有・連携強化システム
- 教育に関わる人材の情報収集・提供(人材バンク)
- 世田谷区乳幼児教育支援センター
- 乳幼児教育アドバイザー

事務室

- 事務スペース
- 会議スペース
- 打合せ・作業スペース
- 相談スペース
- 電話相談ブース
- 個別事務スペース

相談室 (保健休養室)

- 教育相談・学校支援
- 教育相談面接
- 教職員相談

B 大研修室

- 研究・研修
- 教員研修
- 研究授業・研究発表
- 校長会・連絡会
- 各小中学校研究会研究発表
- (仮称)教育メッセ(教員の研究活動等紹介)
- 教育教材展示/デモ
- 体育実技研修
- 教育相談・学校支援
- 世田谷教育推進会議
- 家庭教育講座
- 教育関連団体のイベントへの場の提供
- 就学支援委員会
- 教育相談全体会
- 世田谷区乳幼児教育支援センター
- 世田谷区幼児教育・保育情報連絡会
- 幼稚園・保育所施設長と小学校長の連絡会
- 幼稚園・保育所等合同研修会
- 避難所機能
- 避難スペース

C 交流ゾーン

保護者・地域の教育情報の発信・情報提供

- 教育相談・学校支援
- 家庭教育に関わる資料等(ナレッジデータベース)
- 教育関連団体のイベント情報
- 学校教育に関わる人材の活動紹介・人材募集
- 世田谷区乳幼児教育支援センター
- 幼稚園・保育所の活動紹介・資料・情報展示
- 教育情報収集・提供
- 教員に向けた世田谷に関するイベント情報等

キッズコーナー

- 世田谷区乳幼児教育支援センター
- 幼児向けワークショップ
- 大学生(保育・幼児教育関連)による子育て支援体験

団体活動スペース

- 地域連携
- 教育関連団体活動の場の提供
- P T A 活動支援
- 災害時避難所運営組織活動拠点
- 研究・研修
- 食育研究・給食(栄養士等)研究
- 教材制作
- 新・才能の芽を育てる体験学習/プログラミング
- 民間団体等主体による事業への場の提供

教育資料展示/教育活動紹介

- 教育情報収集・提供
- 教科書展示
- 教育活動に関するパネル展示
- 学校給食/食育活動の展示等

科学実験室

- 研究・研修
- 理科教育教員研修/理科支援員研修
- 図工・技術・家庭科・美術等教員研究・研修
- 小中学校科学センター事業/子ども科学教室
- 新・才能の芽を育てる体験学習/プログラミング
- 民間団体等主体による事業への場の提供
- 教育研究理科部等自主研究支援

広場

D 広場

- 外遊び
- 幼稚園・保育所等の外遊びの場
- 健やかな心と体づくり
- 遊びをとおした学び
- 体験・体感の場
- 大研修室と一体となった利用
- 避難所機能
- 一時集会所

E 研究ゾーン 研究環境

利用者

- ・区立小中学校教職員
- ・幼稚園・保育所等保育者
- ・教育総合センター職員
- ・その他、センター長が認めるもの

ネットワーク環境

- ・教育ネットワークの利用
- ・公衆無線 Wi-Fi によるインターネットの利用
- ・校務ネットワークの利用（利用者・区画制限）
- ・土日及び平日夜間の利用も想定

研究スペース

研究・研修

- ・自主研究・教材研究・教材制作・教育資料閲覧
- 個人からグループまで、フレキシブルに対応
- ・ワークショップ型研修
- ・食育研究・給食（栄養士等）研究
- ・各小中学校研究会研究資料等集積
- ・各教育研究会・部会等の研究活動
- 世田谷区乳幼児教育支援センター
- ・自主研究・教材制作・教育資料閲覧
- ・公立私立、幼稚園・保育所等の枠を超えた保育者等の共同研究・共同教材開発
- ・ワークショップ型研修
- ・食育研究・給食（栄養士等）研究
- ・幼稚園・保育所・小学校の交流・共同研究

受付（インフォメーション）

- ・研究アドバイス（授業・研究等に関する相談・助言）
- ・コンシェルジュ
- ・レファランス / 資料貸出

ライブラリー

教育資料

- ・先行研究・指導書の蓄積
- ・教材研究に関わる専門書
- ・教育専門雑誌・新聞
- ・研究発表資料
- データベース
- ・指導案・実践事例・教材のデジタル化
- ・デジタル教材の収集・提供
- ・デジタル教材制作

研究室

研究・研修

- ・センターに配置する様々な専門職・研究職等による調査・研究、及び教材開発
- ・グループによる研究
- ・各小中学校研究会等による研究
- 校務ネットワークを利用できるように教職員の事務スペースを別に設置する。

研修室

研究・研修

- ・教員研修
- ・学校教育相談研修
- ・SSW / SC / 教育心理相談員研修
- ・学校包括員研修
- ・各種支援員研修
- 世田谷区乳幼児教育支援センター
- ・保育者キャリアアップ研修
- 教育相談・学校支援
- ・不登校保護者の集い
- ・不登校関連団体連絡会

未来型教室エリア

- ・主体的・対話的で深い学びの実践
- ・ワークショップ型研修
- ・ファシリテーションを学ぶ研修
- ・教室教育環境づくりの実験 / 模擬授業
- ・ICTを活用した研修

