

世田谷区公共施設等総合管理計画（素案）

資料編

目次

1 . 世田谷区公共施設に関する区民アンケート調査結果.....	1
2 . 公共施設（建物）の将来コスト推計における試算条件等	9
3 . 同一範囲内に複数の区民集会施設がある場合の、改築後の適正規模の考え方.....	10
4 . 学校施設の改修・改築に関する基礎データ	11
(1) 小学校、中学校 棟別築年数一覧（平成28年7月現在）.....	11
(2) 学校施設 改築検討ルーチン（フロー図）.....	12
(3) 学校施設 改築検討ルーチン（詳細表）.....	13
(4) 学校施設 規模適正化検討ルーチン（小学校版）.....	14
(5) 学校施設 規模適正化検討ルーチン（中学校版）.....	15
(6) 学校施設 複合化検討ルーチン	16
(7) 学校施設 地域開放の検討ルーチン.....	17
(8) 小学校の分布	18
(9) 中学校の分布	19
(10) 各地域における小学校数・児童数と学級数別の小学校数.....	20
(11) 各地域における中学校数・生徒数と学級数別の中学校数.....	21
5 . 対象施設（補足データ）	22
(1) 橋梁.....	22
(2) 公園.....	25

1. 世田谷区公共施設に関する区民アンケート調査結果

「公共施設等総合管理計画(素案)」を策定するにあたり、区民の公共施設の利用傾向や「公共施設等総合管理計画の基本方針(骨太の方針)《建物編》」の考え方等に対する意見を把握することを目的に調査を行ったので、その結果を掲載する。

なお、区民アンケート調査の概要は以下のとおりである。

【調査設計】

- | | |
|----------|-----------------------|
| (1) 調査地域 | 世田谷区全域 |
| (2) 調査対象 | 世田谷区在住の満18歳以上の男女個人 |
| (3) 標本数 | 1,000人 |
| (4) 標本抽出 | 住民基本台帳からの無作為抽出 |
| (5) 調査方法 | 郵送法(郵送配付、郵送回収) |
| (6) 調査期間 | 平成28年5月2日(月)～5月31日(火) |

【アンケート内容】

- (1) 現在の公共施設の利用状況
- (2) 基本方針に対する意見
- (3) 優先的に整備・維持すべき施設、重点的に見直すべき施設の類型に対する意見
- (5) 都市基盤施設の予防保全型管理に対する意見
- (6) その他自由意見

【回収結果】

- | | |
|-----------|--------|
| (1) 標本数 | 1,000人 |
| (2) 有効回収数 | 410人 |
| (3) 有効回収率 | 41% |

アンケート調査結果は、各設問の回答者数をn人として、回答の割合(四捨五入で小数点1桁まで)を掲載する。なお、問1のB・C以外の設問は、すべてn=410である。

区民アンケート調査 結果

問1 あなたは世田谷区の公共施設をどの程度利用していますか？

利用している施設については「B 施設への満足度」を、利用していない施設については、「C 利用していない理由」をお聞かせください。

(あなたの最近1年間程度の状況を選び、数字に をつけてください。)

A 利用頻度(1～5から1つ選択)

	1 利用して いない	2 年に 数回	3 半年に 数回	4 月に 数回	5 週に 数回	無回答
区役所 (本庁舎、総合支所)	44.6%	46.1%	6.8%	1.7%	0.0%	0.7%
身近な窓口 (出張所、まちづくりセンター、 あんしんすこやかセンター、地区社会福祉協議会)	31.5%	55.9%	9.3%	2.9%	0.2%	0.2%
身近な集会施設 (地区会館、区民集会所)	77.1%	13.2%	3.7%	4.4%	0.7%	1.0%
ホール・集会施設 (区民会館、区民センター)	76.8%	17.1%	3.2%	1.5%	0.7%	0.7%
中央図書館 地域図書館	49.8%	22.7%	9.8%	14.1%	2.9%	0.7%
美術館・博物館 (世田谷美術館、世田谷文学館など)	67.8%	26.6%	2.0%	0.7%	0.0%	2.9%
世田谷区民健康村施設 (ふじやまビレジ、なかのビレジ)	94.1%	3.2%	0.2%	0.0%	0.0%	2.4%
スポーツ施設 (総合運動場、千歳温水プールなど)	72.7%	15.1%	3.9%	4.4%	1.5%	2.4%
高齢者のための施設 (老人休養ホームふじみ荘、老人会館、 敬老会館、ふれあいの家など)	94.6%	1.5%	0.7%	0.5%	0.0%	2.7%
障害者のための施設 (総合福祉センター、発達障害相談・ 療育センターなど)	93.9%	1.7%	0.2%	1.2%	0.0%	2.9%
保育園、新BOP学童クラブ、 子育てステーション	87.3%	1.2%	0.7%	2.0%	5.9%	2.9%
児童館 青少年交流センター	89.0%	4.1%	2.0%	2.0%	0.2%	2.7%
小学校、中学校、幼稚園	82.7%	5.4%	1.2%	3.7%	4.6%	2.4%
健康診査・健康相談施設 (保健センターなど)	75.9%	21.2%	1.0%	0.2%	0.0%	1.7%
自転車等駐車場 レンタサイクルポート	66.8%	11.0%	4.6%	8.0%	7.1%	2.4%

B 施設の満足度（1～5から1つ選択）

（「A利用頻度」で「2年に数回」～「5週に数回」を選択した場合に回答してください。）

	1 満足 している	2 やや満足 している	3 どちらとも 言えない	4 やや不満 がある	5 不満が ある	n= ()
区役所 (本庁舎、総合支所)	19.0%	23.8%	40.9%	10.7%	5.6%	252
身近な窓口 (出張所、まちづくりセンター、 あんしんすこやかセンター、地区社会福祉協議会)	26.7%	37.5%	27.8%	5.9%	2.1%	288
身近な集会施設 (地区会館、区民集会所)	16.4%	32.0%	40.6%	8.6%	2.3%	128
ホール・集会施設 (区民会館、区民センター)	17.3%	25.2%	46.8%	7.2%	3.6%	139
中央図書館 地域図書館	27.8%	37.8%	22.2%	9.1%	3.0%	230
美術館・博物館 (世田谷美術館、世田谷文学館など)	33.3%	34.6%	28.1%	2.6%	1.3%	153
世田谷区民健康村施設 (ふじやまビレジ、なかのビレジ)	23.6%	7.3%	56.4%	3.6%	9.1%	55
スポーツ施設 (総合運動場、千歳温水プールなど)	24.8%	34.3%	32.8%	6.6%	1.5%	137
高齢者のための施設 (老人休養ホームふじみ荘、老人会館、 敬老会館、ふれあいの家など)	2.1%	8.5%	83.0%	6.4%	0.0%	47
障害者のための施設 (総合福祉センター、発達障害相談・ 療育センターなど)	9.6%	13.5%	75.0%	1.9%	0.0%	52
保育園、新BOP学童クラブ、 子育てステーション	23.3%	16.4%	50.7%	6.8%	2.7%	73
児童館 青少年交流センター	15.1%	21.9%	56.2%	5.5%	1.4%	73
小学校、中学校、幼稚園	28.7%	23.4%	43.6%	4.3%	0.0%	94
健康診査・健康相談施設 (保健センターなど)	20.0%	32.0%	42.4%	4.0%	1.6%	125
自転車等駐車場 レンタサイクルポート	28.0%	22.0%	32.0%	13.3%	4.7%	150

Aの回答内容に関わらず、回答があったものをカウントしている。

C 利用していない理由(1~6から複数選択)

(「A利用頻度」で「1 利用していない」を選択した場合に回答してください。)

	1 利用する 必要がない	2(1) 他の施設を 利用している	3 施設の使用 料金が高い	4 開館日時が 合わない	5 施設が存在 を知らない	6 その他の 理由	n= (2)
区役所 (本庁舎、総合支所)	87.4%	-	-	9.9%	0.5%	2.2%	181
身近な窓口 (出張所、まちづくりセンター、 あんしんすこやかセンター、地区社会福祉協議会)	76.4%	4.3%	-	10.0%	6.4%	2.9%	137
身近な集会施設 (地区会館、区民集会所)	81.2%	1.3%	0.3%	2.9%	11.0%	3.2%	306
ホール・集会施設 (区民会館、区民センター)	83.8%	2.0%	0.3%	2.3%	8.9%	2.6%	302
中央図書館 地域図書館	60.1%	7.1%	0.0%	11.1%	9.1%	12.6%	198
美術館・博物館 (世田谷美術館、世田谷文学館など)	50.7%	11.7%	2.9%	6.2%	14.6%	13.9%	274
世田谷区民健康村施設 (ふじやまビレジ、なかのビレジ)	50.0%	7.8%	0.0%	1.9%	35.0%	5.3%	373
スポーツ施設 (総合運動場、千歳温水プールなど)	52.7%	9.6%	0.7%	3.1%	18.5%	15.4%	290
高齢者のための施設 (老人休養ホームふじみ荘、老人会館、 敬老会館、ふれあいの家など)	88.3%	1.1%	0.3%	0.5%	8.0%	1.9%	377
障害者のための施設 (総合福祉センター、発達障害相談・ 療育センターなど)	93.1%	0.0%	0.0%	0.8%	4.8%	1.3%	375
保育園、新BOP学童クラブ、 子育てステーション	94.8%	1.1%	0.0%	0.6%	1.1%	2.3%	349
児童館 青少年交流センター	90.1%	1.7%	0.0%	1.4%	3.7%	3.1%	352
小学校、中学校、幼稚園	94.2%	3.3%	-	0.0%	0.6%	1.8%	329
健康診査・健康相談施設 (保健センターなど)	57.4%	18.8%	-	5.3%	13.2%	5.3%	302
自転車等駐車場 レンタサイクルポート	74.2%	5.2%	3.3%	0.4%	11.1%	5.9%	271

1 「類似の民間施設や他区の施設を利用している」

2 Aの回答内容に関わらず、回答があったものをカウントしている。

問2 これからの区の状況として、高齢者人口の増加に伴う社会保障費の増加等、より一層厳しい財政状況を迎えることが見込まれています。将来に向けて、持続可能な財政基盤を維持していくために、例えば、区全体の公共施設の面積を減らすことも考えられますが、これについてどのように考えますか？（1つ選択）

1 積極的に減らすことを検討すべき	8.3%	}	合計 28.8%	}	合計 89.8%
2 区の状況を踏まえ、減らすことを検討することはやむを得ない	20.5%				
3 減らすべき施設と増やすべき施設を選別すべき	61.0%	}	合計 8.6%		
4 公共施設は今までどおり維持していくべき	4.9%				
5 減らすべきではない。公共施設はもっと増やすべき	3.7%				
無回答	1.7%				

問3 今ある公共施設の維持を優先し、他の行政サービス見直すという考え方についてどうお考えですか？（1つ選択）

1 賛成である	14.1%	}	合計 36.3%
2 どちらかといえば賛成である	22.2%		
3 どちらかといえば反対である	25.9%	}	合計 38.6%
4 反対である	12.7%		
5 どちらとも言えない	22.7%		
無回答	2.4%		

問4 今ある公共施設を維持するために、施設の利用料や使用料を高くして財源を確保するという考え方についてどうお考えですか？（1つ選択）

1 賛成である	15.6%	}	合計 45.4%
2 どちらかといえば賛成である	29.8%		
3 どちらかといえば反対である	24.4%	}	合計 42.9%
4 反対である	18.5%		
5 どちらとも言えない	9.8%		
無回答	2.0%		

問5 建て替えなくても必要な機能(例えばバリアフリー化や、耐震性、施設規模など)が確保でき、かつ今後の修繕や維持にかかる経費がトータルで安くなると見込まれる場合、大規模な改修を行い、施設を長く使っていく「長寿命化」という考え方があります。この「長寿命化」という考え方についてどうお考えですか？（1つ選択）

1 賛成である	45.4%	}	合計 85.9%
2 どちらかといえば賛成である	40.5%		
3 どちらかといえば反対である	3.9%	}	合計 6.6%
4 反対である	2.7%		
5 どちらとも言えない	6.1%		
無回答	1.5%		

問6 施設の維持管理の経費を抑制する方法として、複数の公共施設をまとめる「複合化」や、施設の空き時間を別の機能として有効に活用する「多機能化」という考え方があります。近かった施設が遠くなることもあります。利用者間の交流が生まれるなどのメリットがあります。この「複合化」や「多機能化」という考え方についてどうお考えですか？（1つ選択）

1 賛成である	38.3%	}	合計 76.1%
2 どちらかといえば賛成である	37.8%		
3 どちらかといえば反対である	8.3%	}	合計 12.2%
4 反対である	3.9%		
5 どちらとも言えない	10.0%		
無回答	1.7%		

問7 問6でお伺いした「複合化」を進めるにあたり、複数の公共施設をまとめるには、一定の規模の敷地が必要です。区では現在、統合した学校の跡地に保育園や特養ホーム等をまとめて建設したり、老朽化した学校を建替える際に、まちづくりセンター等も一緒に建てたりする取組みを進めています。このように、学校の敷地に他の公共施設をまとめることについて、どのようにお考えですか？（1つ選択）

1 賛成である	52.4%	}	合計 84.8%
2 どちらかといえば賛成である	32.4%		
3 どちらかといえば反対である	4.4%	}	合計 6.8%
4 反対である	2.4%		
5 どちらとも言えない	6.6%		
無回答	1.7%		

問8 公共施設を整備するにあたっては、区単独の力ではなく、区有地に民間施設（保育施設、介護施設等）を誘致したり、民間資本を活用していくことが考えられます。あなたは、この民間活力の活用という考え方についてどうお考えですか？（1つ選択）

1 賛成である	50.0%	}	合計 82.9%
2 どちらかといえば賛成である	32.9%		
3 どちらかといえば反対である	4.9%	}	合計 6.6%
4 反対である	1.7%		
5 どちらとも言えない	8.8%		
無回答	1.7%		

問9 公共施設の運営にあたっては、施設の近隣の住民が中心となって運営する「住民運営型」というあり方も考えられます。この「住民運営型」の施設運営という考え方について、どうお考えですか？（1つ選択）

1 賛成である	18.0%	}	合計 42.9%
2 どちらかといえば賛成である	24.9%		
3 どちらかといえば反対である	19.5%	}	合計 30.5%
4 反対である	11.0%		
5 どちらとも言えない	25.1%		
無回答	1.5%		

問10 区が将来にわたり、優先的に整備・維持すべきと考える施設を、以下の中から最大3つまで選んでください。

1	庁舎等（区役所本庁舎、総合支所など）	27.8%
2	区民集会施設（地区会館、区民集会所など）	5.9%
3	ホール施設（区民会館など）	5.9%
4	図書館（中央図書館、地域図書館など）	23.9%
5	文化・学習施設（世田谷美術館、世田谷文学館など）	4.9%
6	交流施設（世田谷区民健康村ふじやまビレジなど）	0.7%
7	スポーツ施設（総合運動場、千歳温水プールなど）	16.1%
8	高齢者施設（特別養護老人ホーム、あんしんすこやかセンター、ふじみ荘など）	42.2%
9	障害者施設（総合福祉センター、福祉作業所、発達障害相談・療育センターなど）	17.3%
10	子育て支援施設（保育園、新BOP学童クラブ、子育てステーションなど）	47.6%
11	児童館・青少年施設（児童館、青少年交流センターなど）	4.9%
12	教育施設（小学校、中学校、幼稚園など）	30.5%
13	医療・保健施設（保健センター・診療所など）	21.2%
14	区営住宅	4.6%
15	防災施設（広域用防災倉庫、水防倉庫など）	24.9%
16	自転車対策施設（自転車等駐車場、レンタサイクルポートなど）	9.3%
17	職員住宅	0.0%
	無回答	0.7%

問11 今後、公共施設の数減らしていかざるをえなくなった場合、どのような施設から重点的に見直していくべきとお考えですか？（複数選択）

1	老朽化が進んでいる施設	42.2%
2	あまり利用されていない施設	84.6%
3	一部の団体・個人のためにしか使われていない施設	71.5%
4	同じような施設や代わりに使用できる施設（区立、民立問わず）が近隣にある施設	51.5%
5	運営するための経費が高い施設	36.3%
6	利用者の満足度が低い施設	50.5%
	無回答	2.4%

問12 都市基盤施設（道路、公園、橋梁等）を区民が安全に利用できるようにするために、これまで必要に応じて補修や建替えを行ってまいりました。これに対し、定期的な点検を実施した上で、計画的に補修等を行い、施設を長持ちさせる「予防保全的な管理」という考えがあります。この「予防保全的な管理」という考え方について、どうお考えですか？（1つ選択）

1	賛成である	54.4%	}	合計 89.0%
2	どちらかといえば賛成である	34.6%		
3	どちらかといえば反対である	2.0%	}	合計 2.7%
4	反対である	0.7%		
5	どちらとも言えない	6.1%		
	無回答	2.2%		

問 13 その他、これからの公共施設の整備のあり方についてご意見がある場合は、ご記入ください。

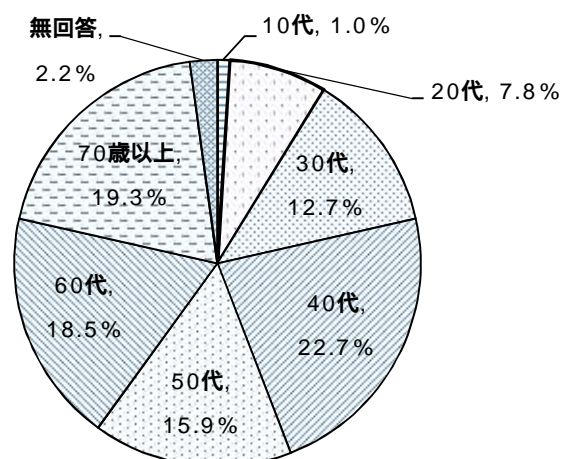
記入あり 36.6%
 記入なし 63.4%

<自由意見(抜粋)>

- ・今回のような自然災害が発生した場合、頼りになるのは区の体制であります。現在の区本庁舎は古く、あまり能率的ではないと思います。早急に立て直すべきではないでしょうか。
- ・一般企業に比べて無駄が多いように思われる。利用者が少ない箇所は積極的に廃止又は売却すべき。現状の区の状況をみて柔軟に対応してほしい。
- ・どのような公共施設が存在するのか、且つ各々の目的について区民に十分PRし、区民が整備のあり方について検討し易いようにすべき。
- ・昭和30年から50年代に作られたものは、当時の考えに基づいて作られたものであり、必ずしも今のニーズにあっているとは思えないかと。単純な建替え・保全というより、この機会に在り方をしっかり考える必要があるのでは。人の生活様式も社会もすべて変化しているので。
- ・少子高齢化に伴い、利用率の低い公共施設を閉鎖し、閉校になった区立小・中の校舎内で他の区施設と共用し、人件費を抑えるべきだ。老朽化した建物は民活にして低費用で区民が使えるようにするとよい。スポーツ施設は一部の競技を除き、プールなどは一般のフィットネスジムにもあるので、区民利用割引設定をすれば、維持費など無駄をなくせる。全部自前でやる必要はないので、うまく民間を使い、維持費の削減と民間の施設の利用率増で双方がWIN WINの関係が築ける。
- ・全ての人々が満足することは無理なので、今回のようなアンケートの結果等をふまえて経費のかからない公共施設を住民と一緒に考えて。
- ・高齢者の人口が増えてはいますが、若年層および今後を育てていく世代が利用する公共施設は強化していただきたいと思います。また採算性を考慮した上で、民間と適宜協力しながらより良い行政を行えることを期待します。

問 14 あなたの年齢をお聞かせください。(1つ選択)

1	～19歳	1.0%
2	20歳～29歳	7.8%
3	30歳～39歳	12.7%
4	40歳～49歳	22.7%
5	50歳～59歳	15.9%
6	60歳～69歳	18.5%
7	70歳～	19.3%
	無回答	2.2%



問 15 あなたのお住まい(町名)をお聞かせください。(1つ選択)

回答あり 97.3%
 無回答 2.7%

問 16 あなたの家から最寄りの駅、バス停までの徒歩での所要時間をお聞かせください。(数字記入)

回答あり 94.6%
 無回答 5.4%

2. 公共施設（建物）の将来コスト推計における試算条件等

m ² 単価 【万円/m ² 】 (税込 10%)	区長部局施設 その他教育施設	事業費	51.5 万円/m ²	改築費に解体費+設計等費を含む。
		長寿命化改修	35.4 万円/m ²	改修費に設計等費を含む。
		内外部改修	24.5 万円/m ²	改修費に設計費を含む。
		外部改修	4.3 万円/m ²	改修費に設計費を含む。
	住宅施設	事業費	43.7 万円/m ²	改築費に解体費+設計等費を含む。
		長寿命化改修	28.2 万円/m ²	改修費に設計等費を含む。
		内外部改修	18.0 万円/m ²	改修費に設計費を含む。
		外部改修	3.5 万円/m ²	改修費に設計費を含む。
	学校教育施設	事業費	42.2 万円/m ²	改築費に解体費+設計等費を含む。
		長寿命化改修	28.3 万円/m ²	改修費に設計等費を含む。
		内外部改修	17.0 万円/m ²	改修費に設計費を含む。
		外部改修	2.8 万円/m ²	改修費に設計費を含む。
改築周期	区長部局施設 ・その他教育施設	築 65 年を経過する建物。 一部の建物について長寿命化改修を想定。 (長寿命化改修の条件は下記参照)		
	住宅施設	世田谷区公営住宅等長寿命計画(H23)による。		
	学校教育施設	築 65 年を経過する棟のある施設を全棟改築する想定。 一部の体育館棟については、棟別改築・長寿命化改修を想定。 (長寿命化改修の条件は下記参照)		
長寿命化 改修条件	区長部局施設 ・その他教育施設	下記の条件にて長寿命化改修を想定 昭和 49 年以前に建てられた建物のうち 10% 昭和 50～56 年の間に建てられた建物のうち 50% 昭和 57 年以降に建てられた建物のうち 90%		
	住宅施設	未反映(世田谷区公営住宅等長寿命計画改定後に反映予定)		
	学校教育施設	下記の条件にて長寿命化改修を想定 昭和 49 年以前に建てられた棟のうち 10% 昭和 50～56 年の間に建てられた棟のうち 50% 昭和 57 年以降に建てられた棟のうち 90%		
維持管理 経費	区長部局施設 ・その他教育施設 住宅施設	年 27,489 円/m ²		
	学校教育施設	年 3,858 円/m ²		

「改築周期」「長寿命化改修施設」は、総合管理計画 p16 基本方針《建物編》に基づく試算にのみ適用

3. 同一範囲内に複数の区民集会施設がある場合、改築後の適正規模の考え方

同一範囲内に複数の施設がある場合の適正規模化の方針（本編 p21（2））について、地区会館を改築する際の適正規模化を例に、考え方を示す。

（1）概要

地区会館を改築する場合は、通常は、公共施設標準設計仕様書の参考面積（600㎡。ただし、本計画方針2により、10%減の540㎡）を改築後の面積とする。

しかし、施設が密集している地域においては、標準仕様書どおりに改築すると施設規模が過大になる恐れがある。そこで、周辺の区民集会施設の規模や利用率を調査し、近隣施設に余裕がある場合は、改築後の規模を補正する。

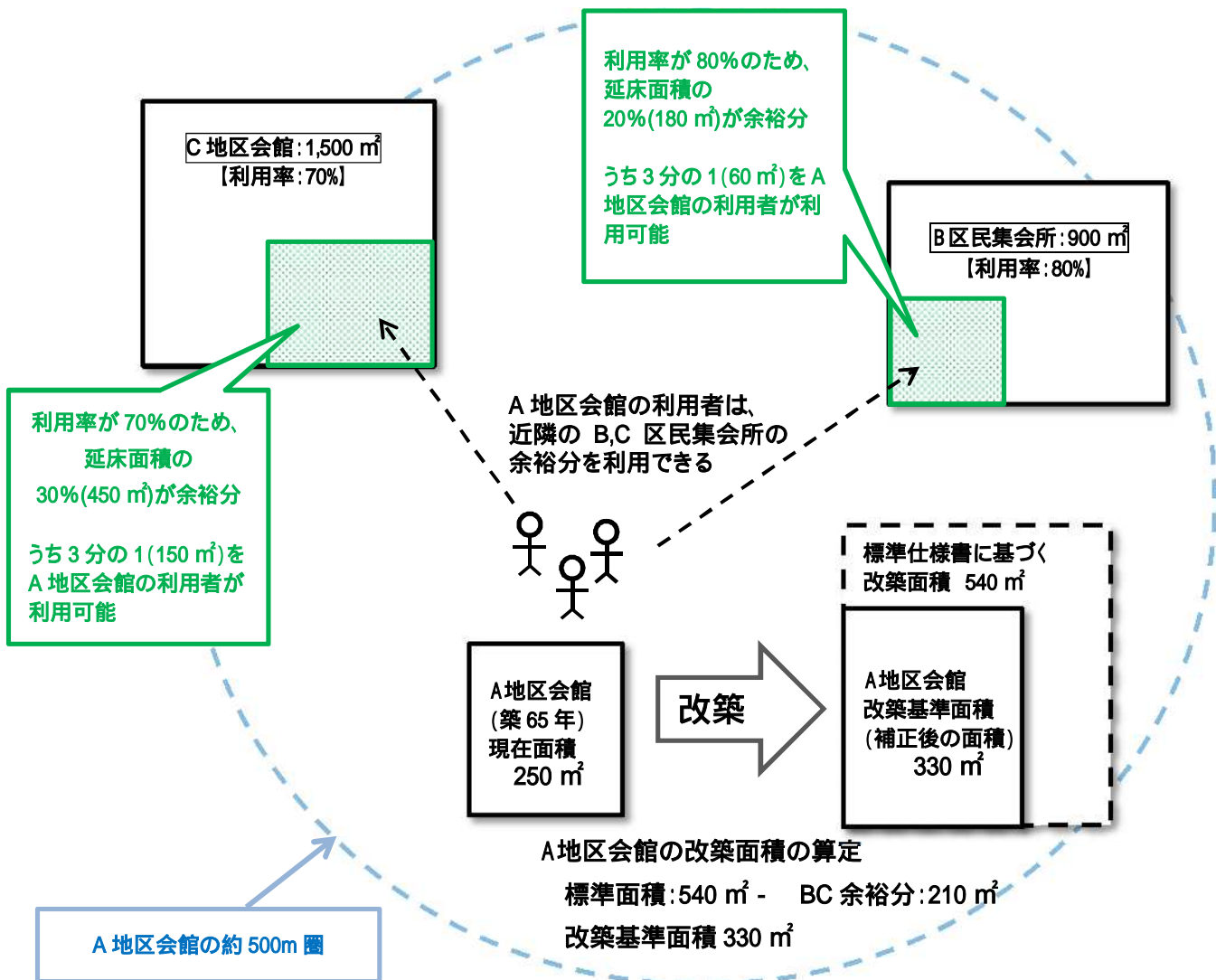
（2）面積補正の基本的な手法

計画の基本方針（本編 p16 方針2）に基づき、改築時の施設規模を10%抑制する。

《例》現在面積 250㎡ 標準仕様書参考面積 600㎡ 10%抑制後 540㎡

地区会館の約 500㎡圏内にある区民集会施設（区民会館・区民斎場を除く）の利用率から算出した余裕分を、の540㎡から差し引く。

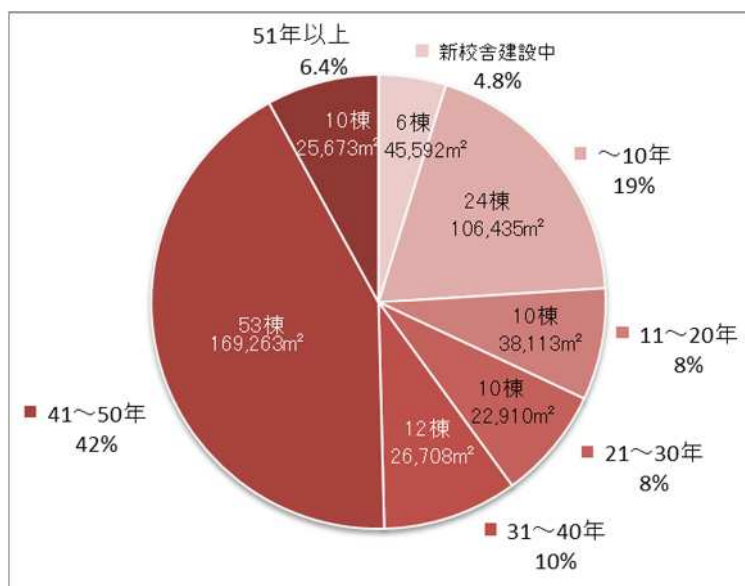
《下記の例》 $540\text{㎡} - (60 + 150)\text{㎡}$ （周辺区民集会の余裕分） = 330㎡ （改築基準面積）



4. 学校施設の改修・改築に関する基礎データ

(1) 小学校、中学校 棟別築年数一覧 (平成28年7月現在)

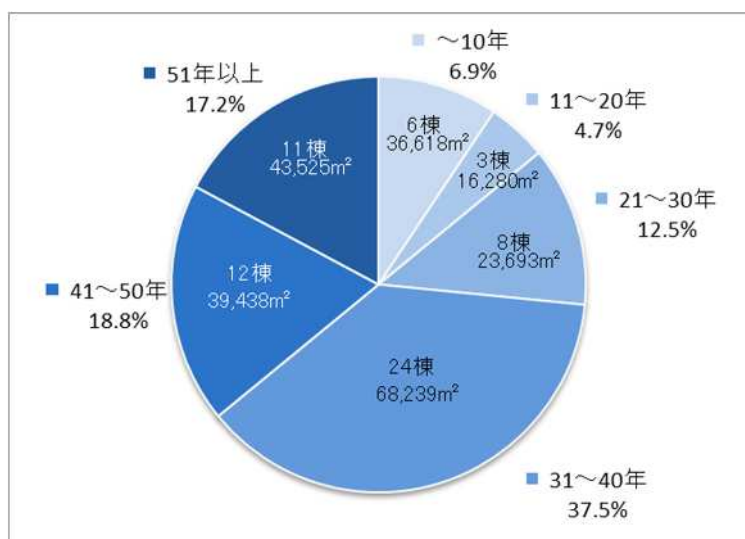
棟別築年数の状況(小学校)



築年数	棟数	m ² 数
新校舎建設中	6	45,592
~10年	24	106,435
11~20年	10	38,113
21~30年	10	22,910
31~40年	12	26,708
41~50年	53	169,263
51~58年	10	25,673

プール等はm²数から除く

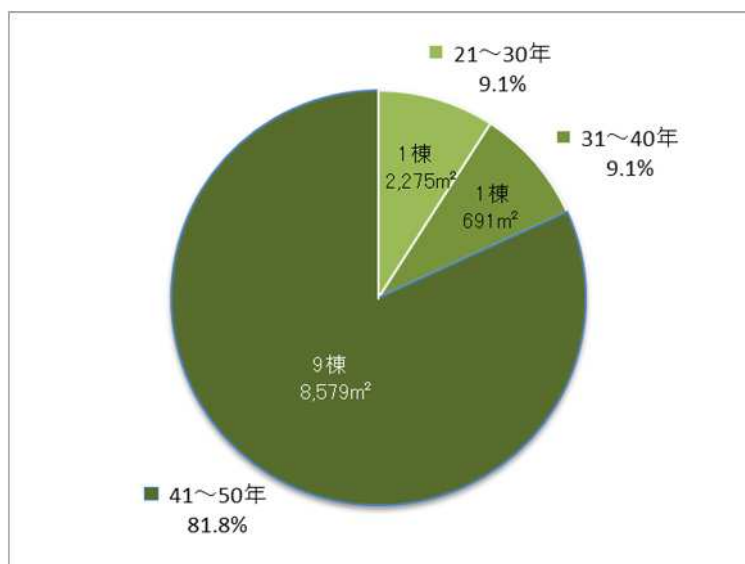
棟別築年数の状況(中学校)



築年数	棟数	m ² 数
~10年	6	36,618
11~20年	3	16,280
21~30年	8	23,693
31~40年	24	68,239
41~50年	12	39,438
51~58年	11	43,525

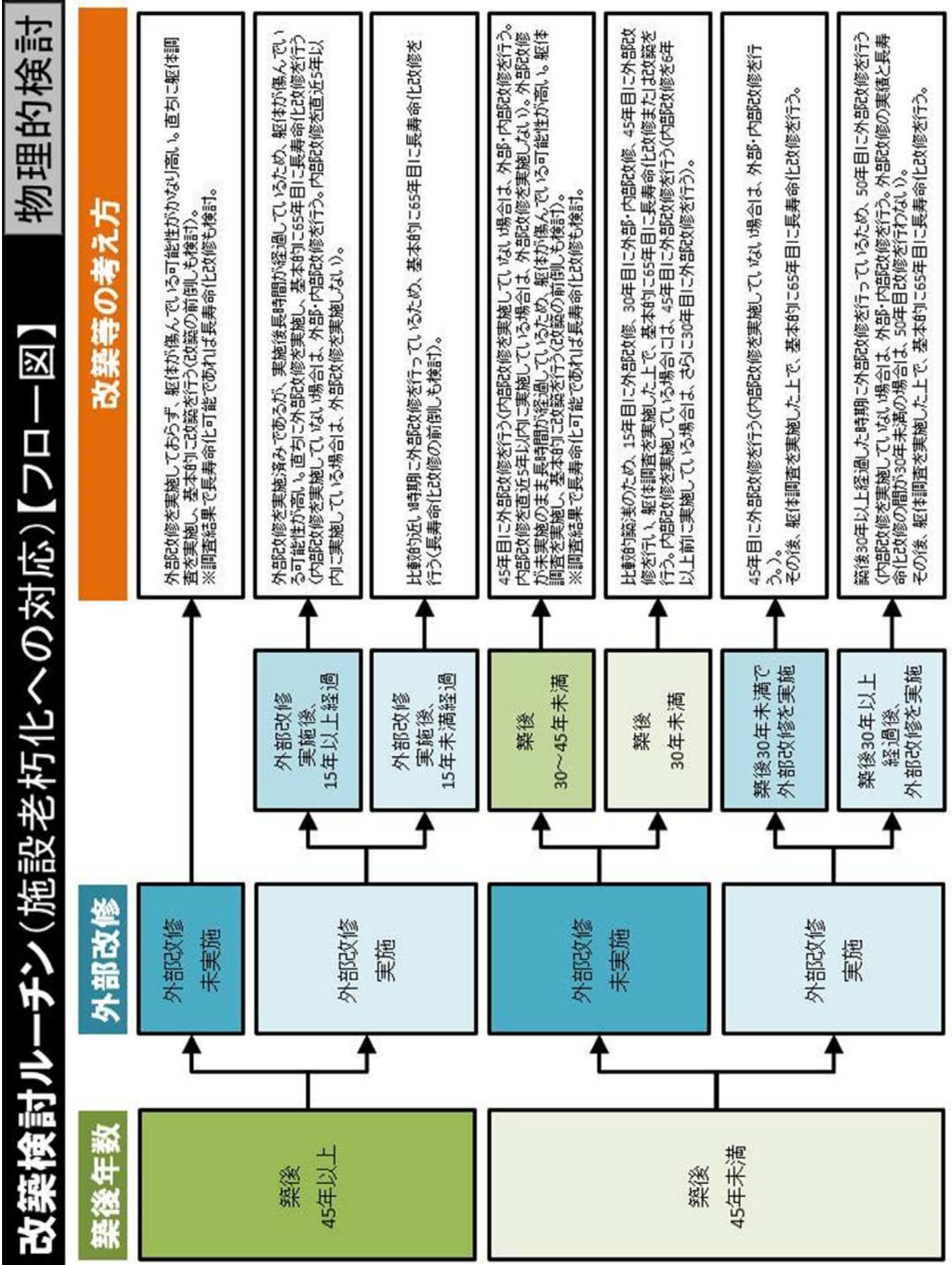
プール等はm²数から除く

棟別築年数の状況(幼稚園・河口湖林間学園)



築年数	棟数	m ² 数
~10年	0	0
11~20年	0	0
21~30年	1	2,275
31~40年	1	691
41~50年	9	8,579
51~58年	0	0

(2) 学校施設 改築検討ルーチン(フロー図)



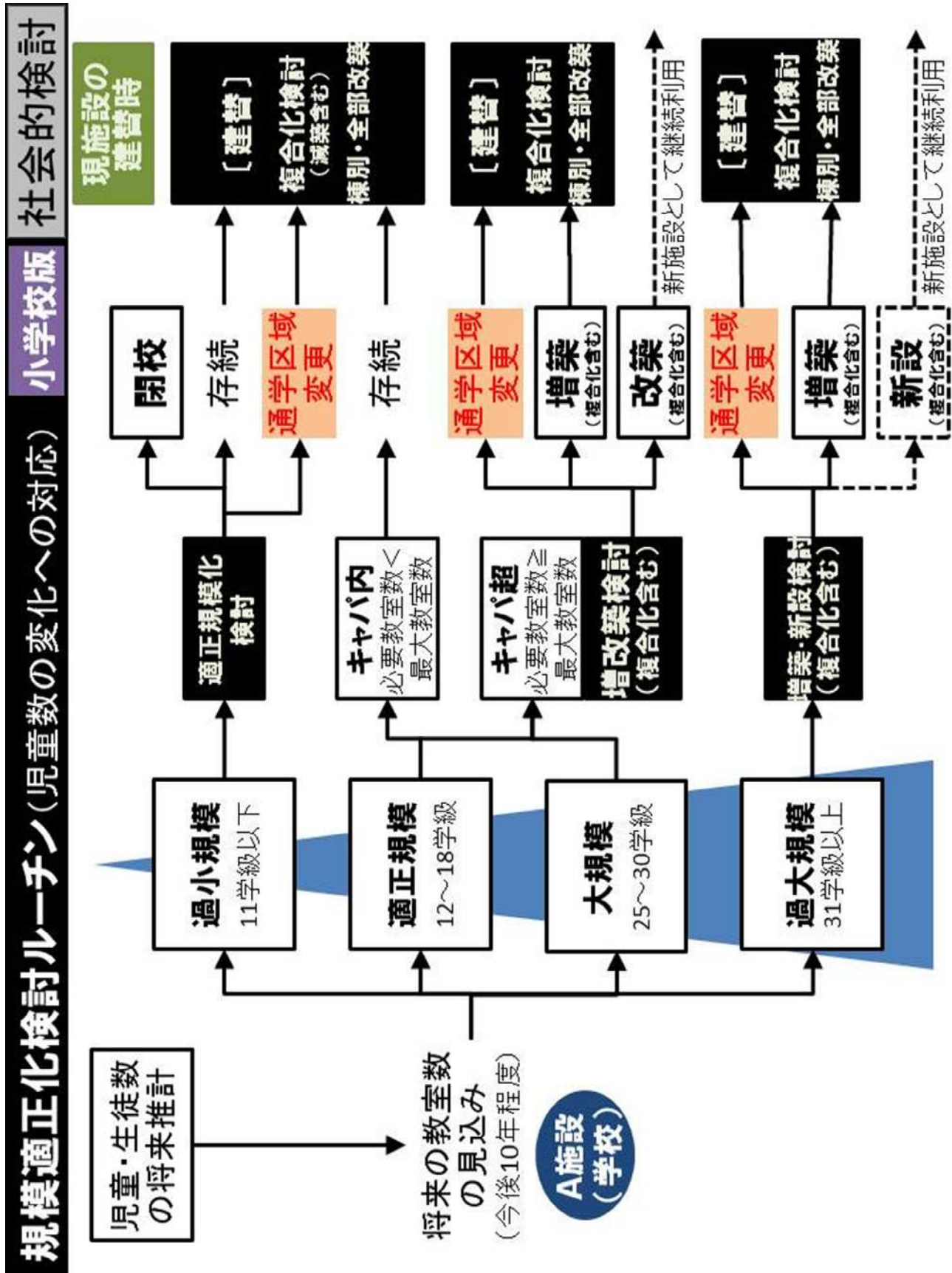
(3) 学校施設 改築検討ルーチン(詳細表)

物理的検討

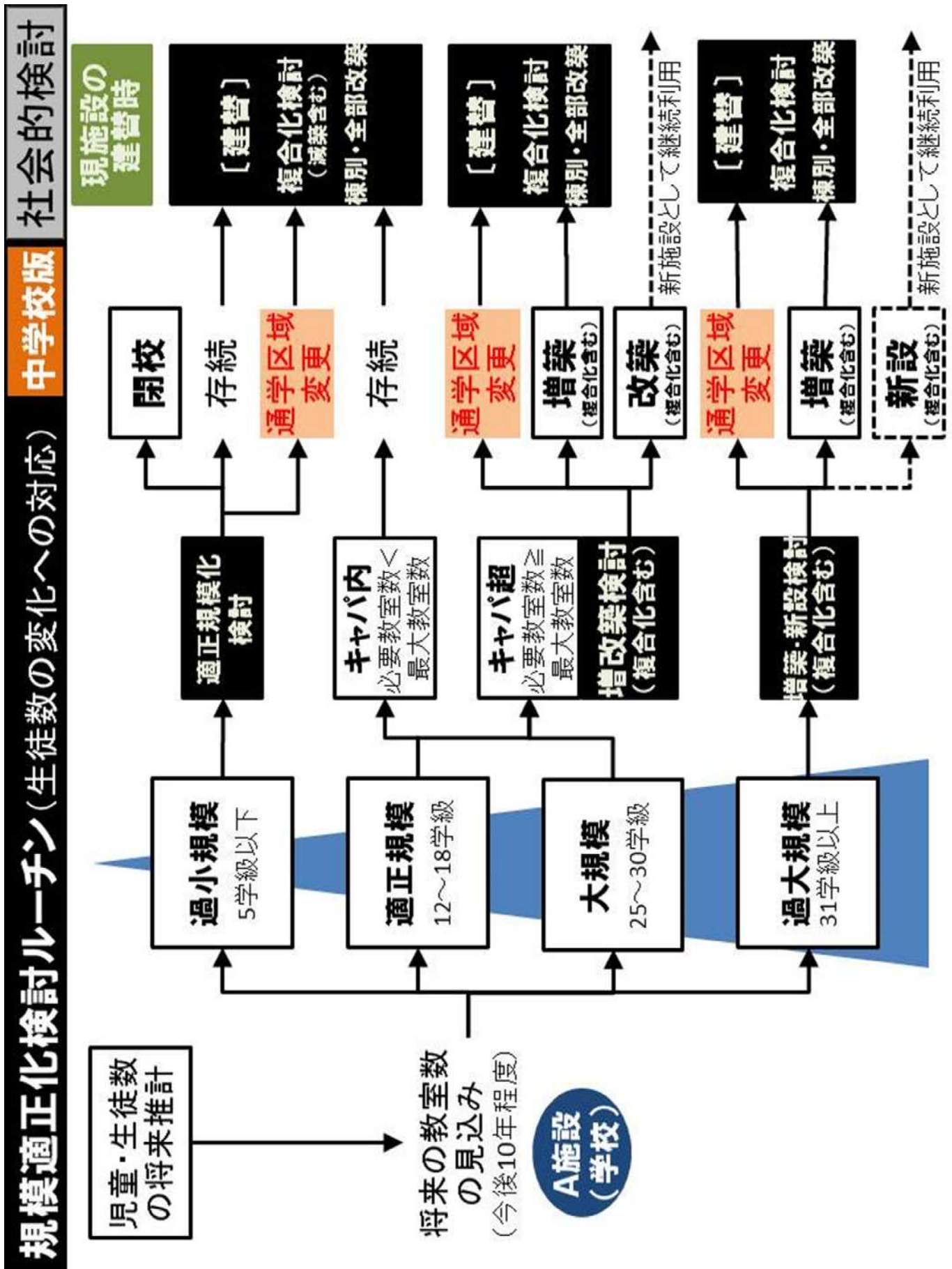
改築検討ルーチン(施設老朽化への対応)【詳細表】

ケース番号	築後年数	外部改修(実績)			内部改修(実績)	改築等の考え方(予定)				備考
		築後30年未満	築後30~45年未満	築後45年以上		内部改修(築45年目)	改築			
							躯体調査(築62年目)	長寿命化改修(築65年目)	改築(築65年目)	
ケース1	-	-	-	-	-	改築				改築が決定済み、計画した時期に改築。
ケース2	45年以上	未実施	未実施	-	直ちに	(検討)	65年目(前倒検討)	65年目(前倒検討)	65年目(前倒検討)	外部改修を実施しておらず、躯体が傷んでいる可能性がかなり高い、直ちに躯体調査を実施し、基本的に改築を行う(改築の前倒しも検討)。調査結果で長寿命化可能であれば長寿命化改修も検討。
ケース3		実施	未実施	6年以上前に実施 直近5年以内に実施	直ちに	62年目	65年目	65年目	65年目	外部改修を実施済みであるが、実施後長時間が経過しているため、躯体が傷んでいる可能性が高い、直ちに外部改修を実施し、基本的に65年目に長寿命化改修を行う(内部改修を実施していない場合は、外部・内部改修を行う、内部改修を直近5年以内に実施している場合は、外部改修を実施しない)。
ケース4	-	-	実施	-	-	62年目(前倒検討)	65年目(前倒検討)	65年目(前倒検討)	65年目(前倒検討)	比較的近い時期に外部改修を行っているため、基本的に65年目に長寿命化改修を行う(長寿命化改修の前倒しも検討)。
ケース5	30~45年未満	未実施	未実施	6年以上前に実施 直近5年以内に実施	45年目(前倒検討)	62年目(前倒検討)	65年目(前倒検討)	65年目(前倒検討)	65年目(前倒検討)	45年目に外部改修を行う(内部改修を実施していない場合は、外部・内部改修を行う、内部改修を直近5年以内に実施している場合は、外部改修を実施しない)。 外部改修が未実施のまま長時間が経過しているため、躯体が傷んでいる可能性が高い、躯体調査を実施し、基本的に改築を行う(改築の前倒しも検討)。調査結果で長寿命化可能であれば長寿命化改修も検討。
ケース6	15年未満 30年未満	未実施	未実施	6年以上前に実施 直近5年以内に実施	15・30・45年目 30年目 30年目	62年目	65年目	65年目	65年目	比較的築浅のため、15年目に外部改修、30年目に外部・内部改修、45年目に外部改修を行い、躯体調査を実施した上で、基本的に65年目に長寿命化改修または改築を行う。内部改修を実施している場合には、45年目に外部改修を行う(内部改修を6年以上前に実施している場合は、さらに30年目に外部改修を行う)。
ケース7	45年未満	実施	未実施	未実施	45年目	62年目	65年目	65年目	65年目	45年目に外部改修を行う(内部改修を実施していない場合は、外部・内部改修を行う)。 その後、躯体調査を実施した上で、基本的に65年目に長寿命化改修を行う。
ケース8		実施	未実施	未実施	50年目	62年目	65年目	65年目	65年目	築後30年以上経過した時期に外部改修を行っているため、50年目に外部改修を行う(内部改修を実施していない場合は、外部・内部改修を行う。外部改修の実績と長寿命化改修の間が30年未満の場合は、50年目改修を行わない)。 その後、躯体調査を実施した上で、基本的に65年目に長寿命化改修を行う。
ケース9	-	-	-	-	将来的に廃校を検討(時期未定)				児童・生徒数の増加が早いため、小規模のまま推移することが予想されているため、将来的に廃校を検討する(時期未定)。	
ケース10	-	-	-	-	複合化				学校と公共施設の複合化(老朽化とは別の政策的判断による)。	
ケース11	-	-	-	-	-				幼稚園、林間学園	

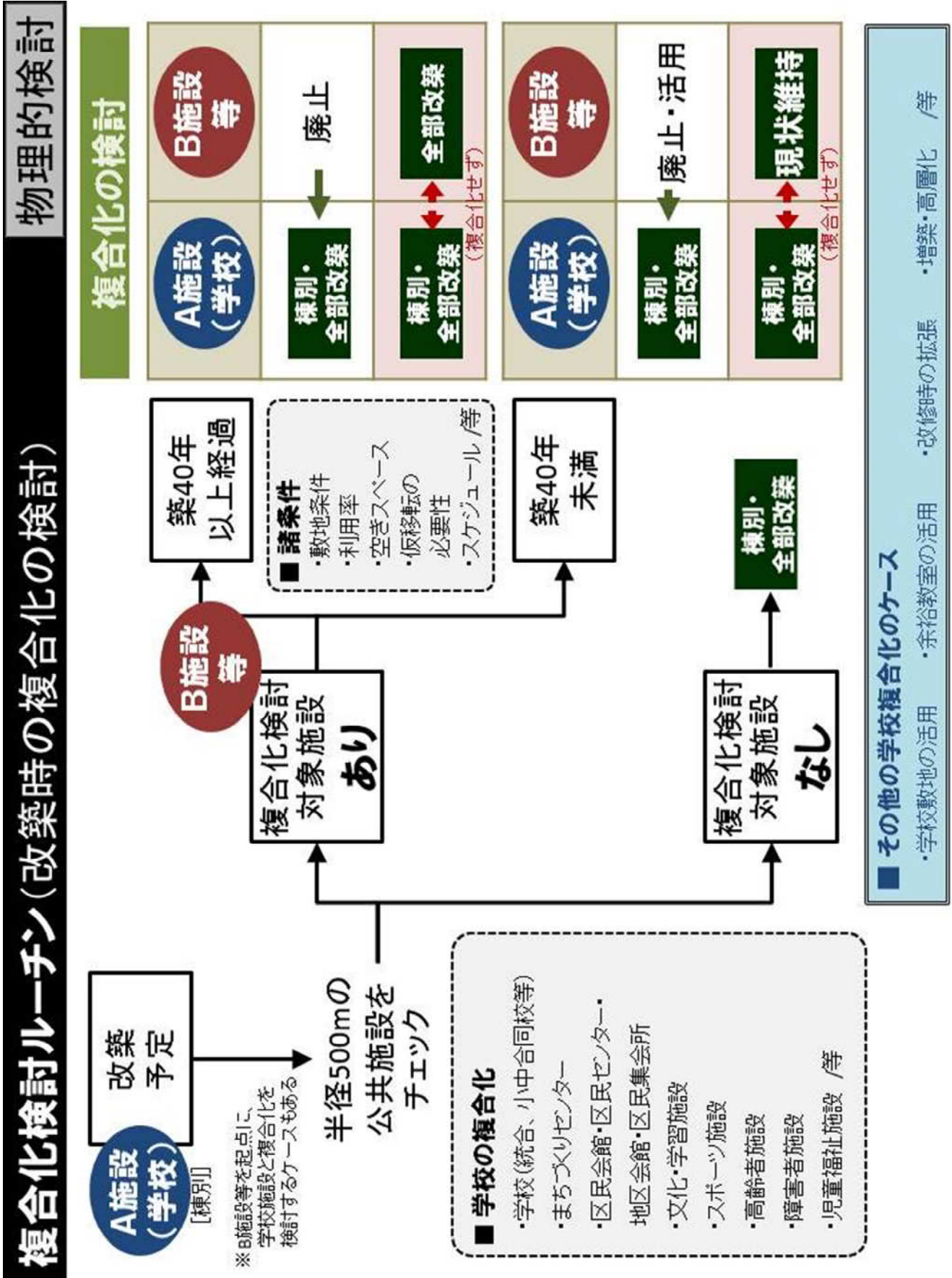
(4) 学校施設 規模適正化検討ルーチン(小学校版)



(5) 学校施設 規模適正化検討ルーチン(中学校版)



(6) 学校施設 複合化検討ルーチン

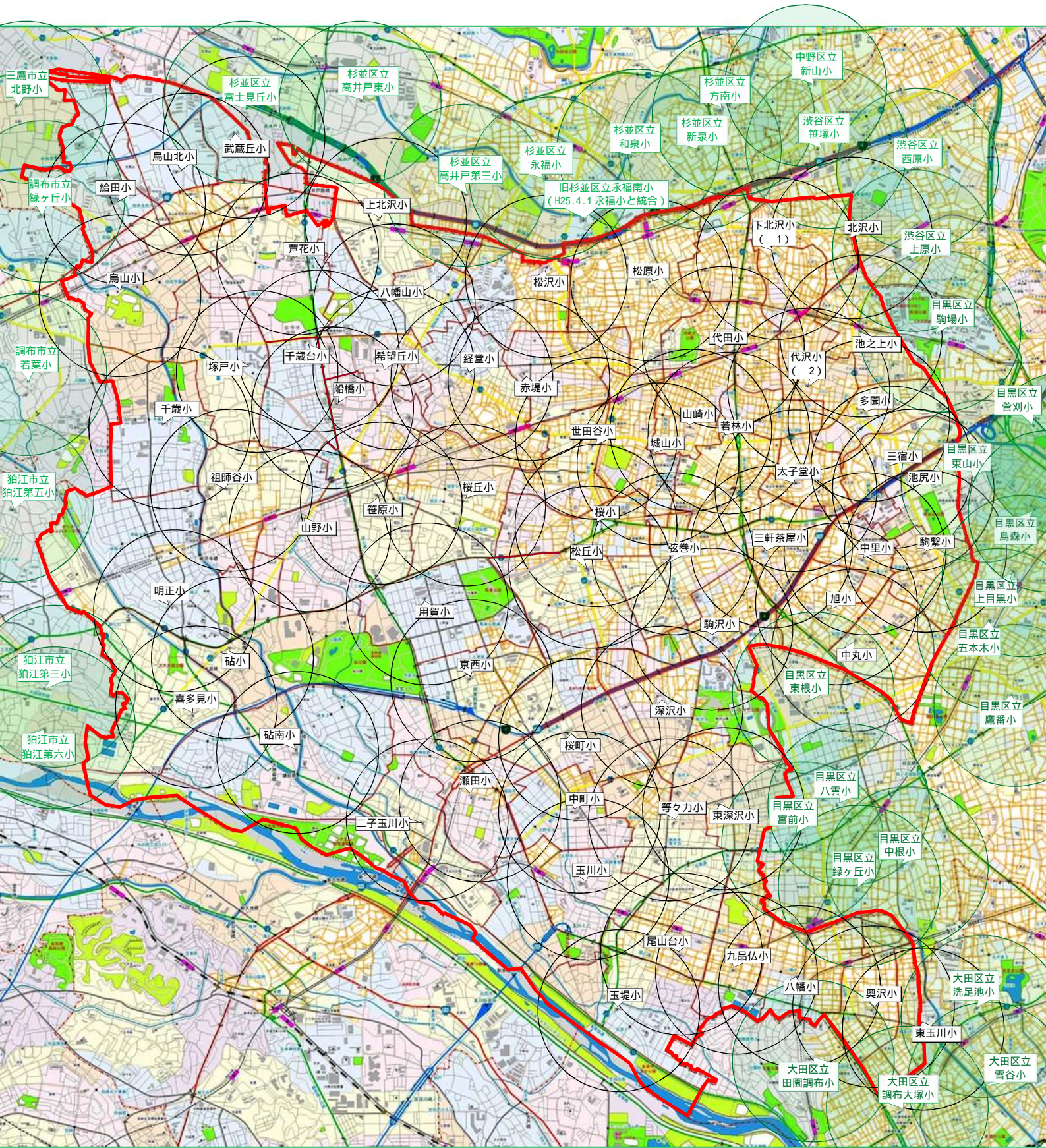


(7) 学校施設 地域開放の検討ルーチン

調整中

(8) 小学校の分布

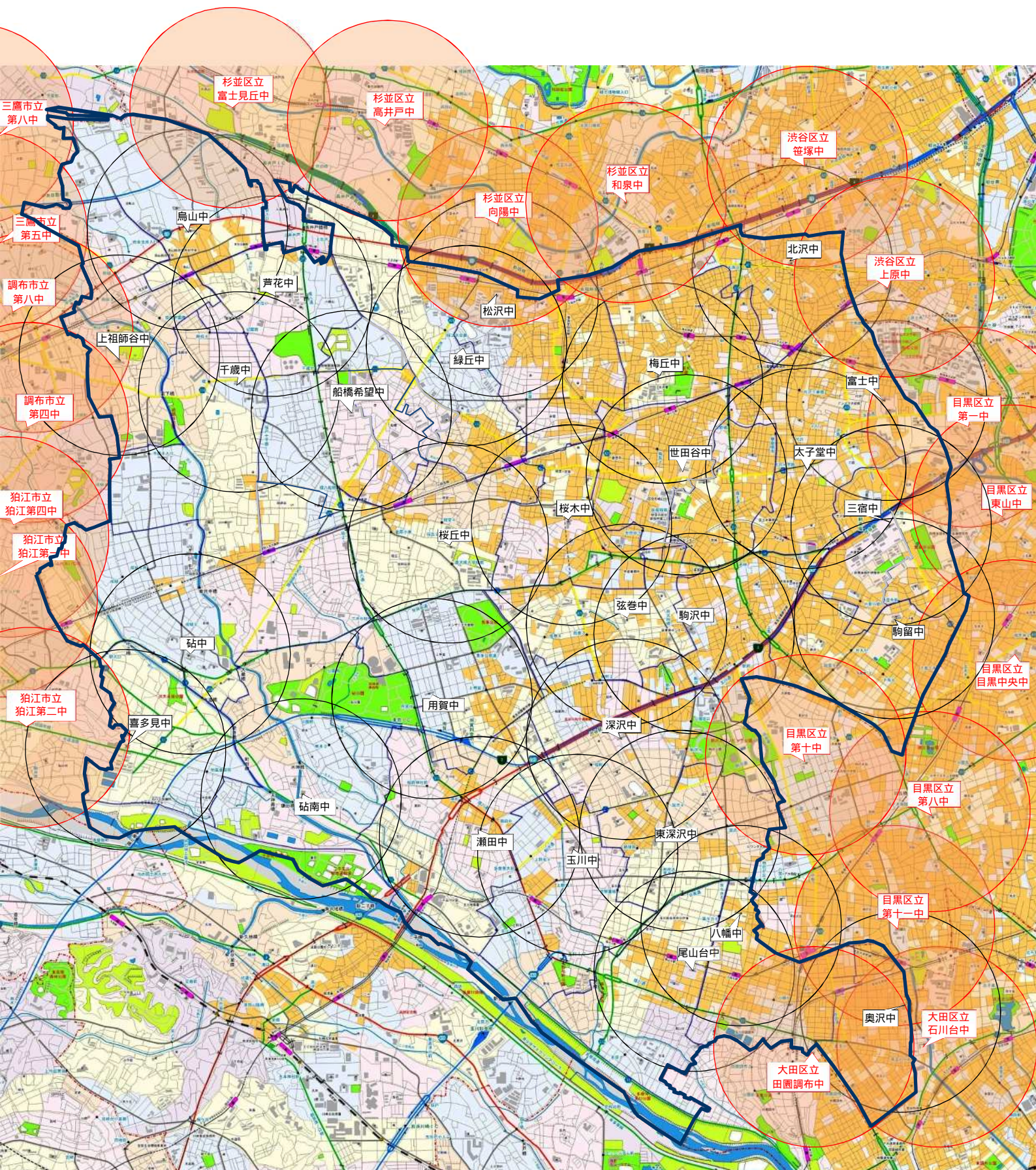
世田谷区内及び周辺自治体の各小学校より半径800m



- 1 下北沢小学校新校舎の改築期間中は、守山小学校を仮校舎として使用する。
- 2 代沢小学校新校舎の改築期間中は、花見堂小学校を仮校舎として使用する。

(9) 中学校の分布

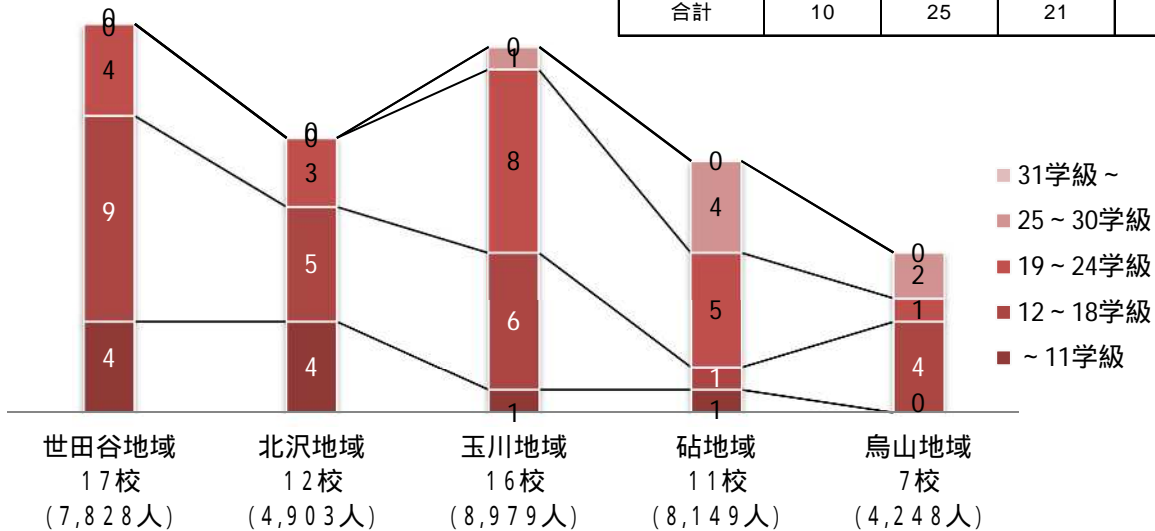
世田谷区内及び周辺自治体の各中学校より半径1,000m



(10) 各地域における小学校数・児童数と学級数別の小学校数

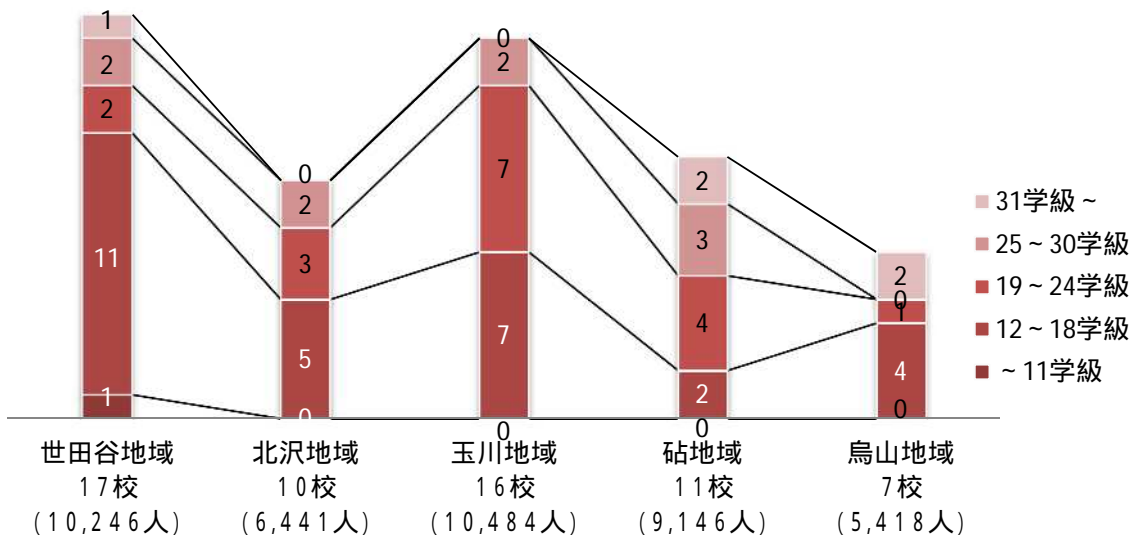
平成28年5月現在

地域	～11学級	12～18学級	19～24学級	25～30学級	31学級～
世田谷地域 (7,828人)	4	9	4	0	0
北沢地域 (4,903人)	4	5	3	0	0
玉川地域 (8,979人)	1	6	8	1	0
砧地域 (8,149人)	1	1	5	4	0
烏山地域 (4,248人)	0	4	1	2	0
合計	10	25	21	7	0



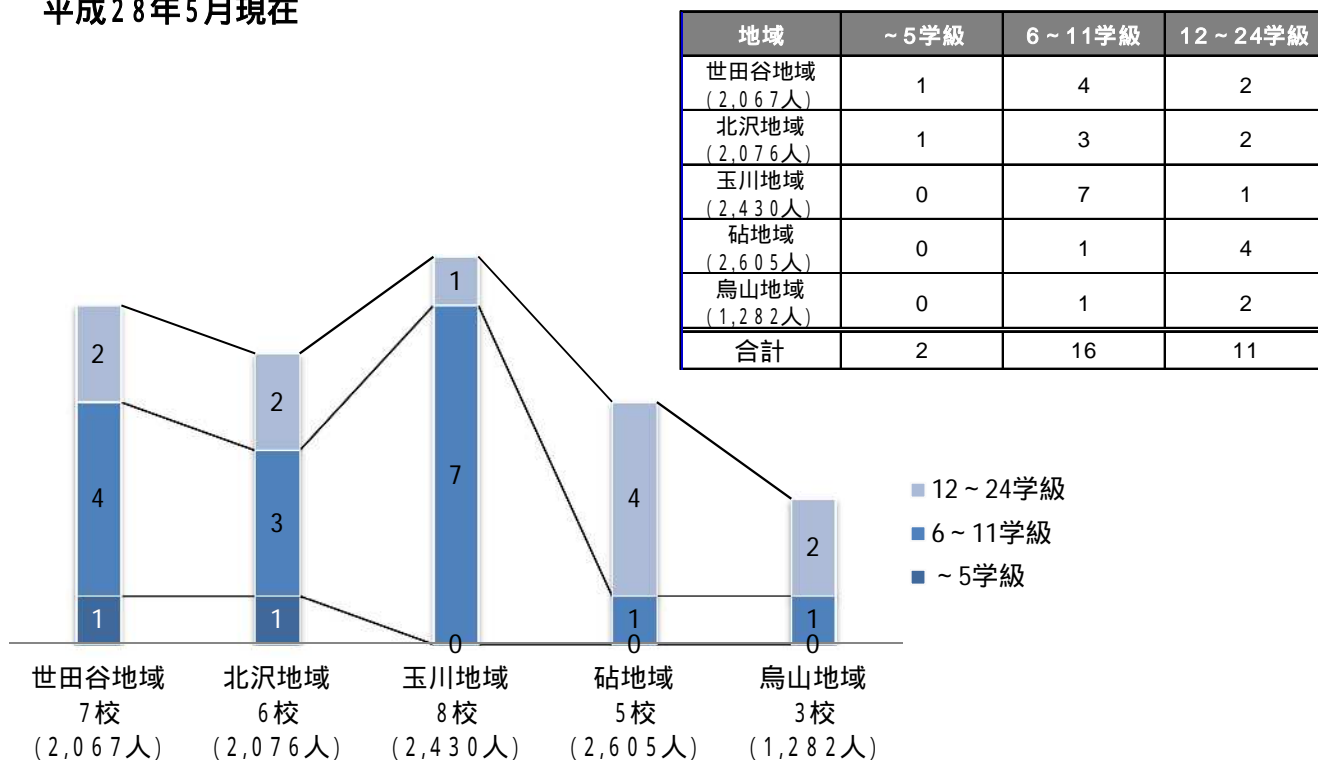
10年後(平成38年度)

地域	～11学級	12～18学級	19～24学級	25～30学級	31学級～
世田谷地域 (10,246人)	1	11	2	2	1
北沢地域 (6,441人)	0	5	3	2	0
玉川地域 (10,484人)	0	7	7	2	0
砧地域 (9,146人)	0	2	4	3	2
烏山地域 (5,418人)	0	4	1	0	2
合計	1	29	17	9	5

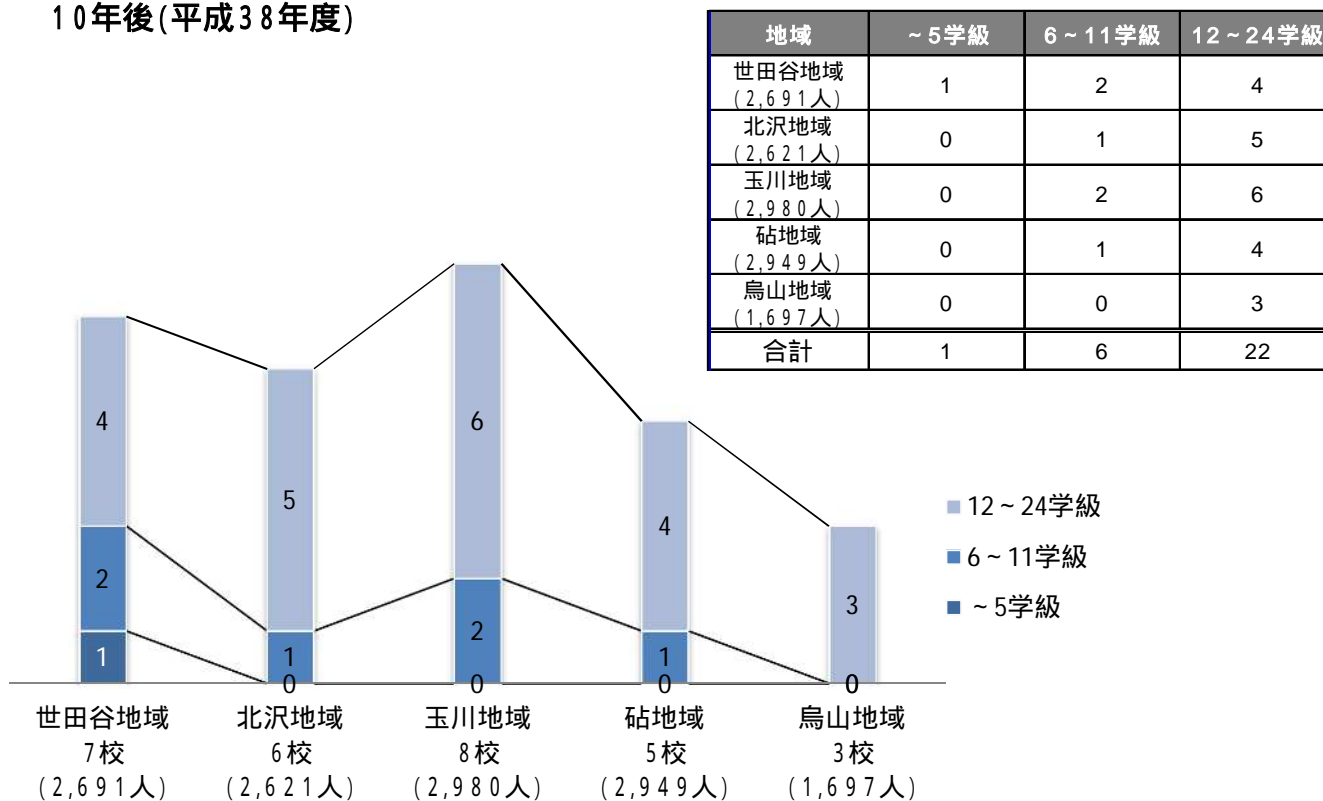


(11) 各地域における中学校数・生徒数と学級数別の中学校数

平成28年5月現在



10年後(平成38年度)



5. 対象施設（補足データ）

(1) 橋梁

橋梁一覧（計画 p82 関係）

No.	橋下状況	橋梁名	所在地		橋長 (m)	総幅員 (m)	竣工年
1	谷沢川	無名一号橋	等々力 1-5	～ 野毛 1-1	5.6	10.8	平成元年
2		堺橋	等々力 1-6	～ 野毛 1-6	6.8	5.7	平成 6 年
3		矢川橋	等々力 1-21	～ 野毛 1-15	6.5	3.9	平成 6 年
4		ゴルフ橋	等々力 2-39	～ 中町 1-4	28.2	5.4	昭和 36 年
5		権蔵橋	中町 2-30	～ 中町 1-16	12.2	5.1	昭和 28 年
6		束橋	中町 2-36	～ 中町 1-31	11.2	10.4	昭和 30 年
7		中之橋	中町 2-37	～ 中町 2-38	5.3	4.4	昭和 41 年
8		姫之橋	中町 2-40	～ 中町 2-39	10.3	5.2	昭和 16 年
9		矢澤橋	中町 2-24	～ 中町 2-41	7.8	6.1	昭和 35 年
10		宮前橋	中町 3-25	～ 中町 3-30	6.3	11	昭和 36 年
11		田向橋	中町 3-27	～ 中町 3-28	6.2	5.3	昭和 41 年
12		弁天橋	中町 4-22	～ 中町 4-32	6.1	5.3	昭和 37 年
13		稲荷橋	中町 4-23	～ 中町 4-31	6.1	5.3	昭和 38 年
14		丸山橋	中町 4-24	～ 中町 4-30	6.1	5.3	昭和 39 年
15		やぎわ橋	中町 5-30	～ 中町 5-35	6.1	5.3	昭和 39 年
16		高山橋	中町 5-27	～ 中町 5-38	6	5.3	昭和 39 年
17		上の橋	用賀 1-13	～ 用賀 1-20	6.3	11.2	昭和 36 年
18		栄橋	用賀 1-14	～ 用賀 1-9	6.6	6.2	平成 19 年
19		宇佐前橋	用賀 1-15	～ 用賀 1-16	10.4	7.3	平成 9 年
20		三角橋	玉川台 1-17	～ 玉川台 1-15	5.1	6	昭和 33 年
21		櫻橋	用賀 2-32	～ 玉川台 1-15	4.3	7.3	昭和 14 年
22		壽橋	用賀 2-41	～ 玉川台 1-13	4.1	5.5	昭和 13 年
23		利剣の橋	等々力 1-21	～ 野毛 1	4.6	1.9	昭和 55 年
24	野川	吉澤橋	鎌田 3-1	～ 鎌田 1-7	44.8	12.8	平成 19 年
25		天神森橋	鎌田 4-16	～ 宇奈根 1-22	37.5	12.8	平成 16 年
26		町田橋	大蔵 6-19	～ 宇奈根 3-1	31.2	10.8	平成 21 年
27		大正橋	喜多見 6-16	～ 宇奈根 5-5	32.1	3.6	昭和 39 年
28		茶屋道橋	喜多見 6-22	～ 喜多見 5-9	29.8	3.6	昭和 39 年
29		中野田橋	喜多見 7-35	～ 喜多見 7-30	29.9	2.5	昭和 40 年
30		雁追橋	喜多見 7-36	～ 喜多見 7-21	29.9	3.6	昭和 40 年
31		上野田橋	成城 3-26	～ 喜多見 8-23	33	7.2	昭和 58 年
32		神明橋	成城 4-28	～ 喜多見 9-24	40	2.6	昭和 56 年
33		野川水道橋	鎌田 3-11	～ 鎌田 2-16	43.4	9.5	平成 20 年
34	仙川	田中之森橋	鎌田 3-35	～ 鎌田 4-3	15.6	13.3	平成 10 年
35		鳥居田橋	鎌田 3-35	～ 鎌田 4-4	15.5	7.2	平成 6 年
36		水神橋	岡本 3-33	～ 大蔵 6-1	18	15.2	平成 7 年
37		西谷戸橋	岡本 3-38	～ 大蔵 6-7	15.6	10.1	平成 9 年
38		氷川橋	岡本 3-40	～ 大蔵 6-7	13.4	8.1	平成 7 年
39		新打越橋	岡本 3-41	～ 大蔵 6-8	13.7	7.2	昭和 61 年
40		清水橋	大蔵 4-2	～ 大蔵 5-1	13.3	9	平成 9 年
41		中之橋	大蔵 4-4	～ 大蔵 5-7	15.9	7.2	平成 12 年
42		あたご橋	大蔵 4-5	～ 大蔵 5-8	14	2.5	昭和 40 年
43		上谷戸橋	大蔵 3-3	～ 大蔵 5-10	12.8	4.5	昭和 38 年
44		石井戸橋	砧 7-2	～ 成城 1-2	19.9	7.7	昭和 41 年
45		打越橋	砧 8-32	～ 成城 2-1	13.6	4.6	昭和 40 年
46		竜沢寺橋	砧 8-34	～ 成城 2-37	14.2	6.6	昭和 41 年
47		仙川歩道橋	砧 8-34	～ 成城 2-37	15	5	平成 15 年
48		成城橋	祖師谷 3-13	～ 成城 6-1	24.7	8.3	昭和 40 年
49		東原橋	祖師谷 3-13	～ 成城 6-1	14.6	4.6	昭和 41 年
50		稲荷山橋	祖師谷 4-11	～ 成城 7-1	14.7	5.6	昭和 42 年
51		大石橋	祖師谷 5-10	～ 成城 9-1	21	5.1	昭和 43 年
52		鞍橋	祖師谷 5-48	～ 成城 9-18	21.1	17.9	平成 2 年
53		祖師谷中橋	上祖師谷 2-20	～ 上祖師谷 6-9	15	4	平成 4 年

No.	橋下状況	橋梁名	所在地	橋長 (m)	総幅員 (m)	竣工年	
54	仙川	祖師谷橋	上祖師谷 2-35 ~ 上祖師谷 6-21	15.4	7.2	平成 5 年	
55		みどり橋	給田 2-11 ~ 上祖師谷 6-24	15	4	平成 4 年	
56		黒橋	給田 2-15 ~ 給田 1-2	15	4	平成 3 年	
57		宮前橋	給田 2-20 ~ 給田 1-14	15.5	17	平成 6 年	
58		大川橋	給田 3-26 ~ 給田 3-25	15.8	12.8	平成 5 年	
59	丸子川	尾山橋	尾山台 1-4 ~ 尾山台 1-2	8	7.2	昭和 63 年	
60		天慶橋	尾山台 1-3 ~ 尾山台 1-2	6.4	8.2	昭和 7 年	
61		八幡橋	尾山台 2-1 ~ 玉堤 1-16	6.2	8.4	昭和 38 年	
62		北原橋	尾山台 2-2 ~ 玉堤 1-17	5.7	5.5	昭和 47 年	
63		中の橋	尾山台 2-3 ~ 玉堤 1-28	5.7	6.3	昭和 47 年	
64		西根橋	尾山台 2-4 ~ 玉堤 1-28	5.7	7.2	昭和 47 年	
65		浄楽橋	尾山台 2-5 ~ 玉堤 1-29	5.7	5.6	昭和 47 年	
66		稲荷橋	等々力 1-1 ~ 玉堤 2-4	6.1	9.7	昭和 35 年	
67		樋橋	等々力 1-2 ~ 玉堤 2-6	6.4	8	平成元年	
68		中根橋	等々力 1-3 ~ 玉堤 2-12	6.4	7.2	平成元年	
69		不動橋	等々力 1-5 ~ 玉堤 2-13	5.7	3.9	昭和 6 年	
70		滝之橋	等々力 1-5 ~ 野毛 1-1	5.7	3.9	昭和 6 年	
71		無名一号橋	等々力 1-5 ~ 野毛 1-1	3.7	14.5	平成元年	
72		天神橋	野毛 1-4 ~ 野毛 1-3	6.3	6.6	昭和 59 年	
73		東橋	野毛 2-3 ~ 野毛 2-1	6.3	8.8	昭和 36 年	
74		流見橋	野毛 2-4 ~ 野毛 3-4	5.4	6.7	平成 2 年	
75		中の橋	野毛 2-7 ~ 野毛 2-7	5.8	3.9	昭和 4 年	
76		大日橋	野毛 2-7 ~ 野毛 2-6	6.5	7.2	昭和 47 年	
77		宮下橋	野毛 2-13 ~ 野毛 2-8	5.9	5.3	昭和 3 年	
78		富士見橋	野毛 2-12 ~ 野毛 2-9	5.8	3.9	昭和 4 年	
79		岸橋	野毛 2-21 ~ 野毛 2-27	5.7	5.4	昭和 4 年	
80		丸子川	倉田橋	野毛 2-22 ~ 野毛 2-26	6.3	3.6	昭和 36 年
81			権現橋	野毛 2-24 ~ 野毛 2-25	6.2	5.6	昭和 5 年
82			明神橋	上野毛 2-19 ~ 野毛 3-15	5.7	5.4	昭和 6 年
83	稲荷橋		上野毛 3-22 ~ 上野毛 3-23	5.6	10.6	昭和 35 年	
84	星雲橋		上野毛 3-21 ~ 上野毛 3-23	6.2	4.6	昭和 47 年	
85	松風橋		上野毛 3-20 ~ 上野毛 3-25	7.2	4.2	昭和 47 年	
86	堺橋		瀬田 1-1 ~ 玉川 2-8	6.3	7.6	昭和 34 年	
87	無名二号橋		瀬田 1-9 ~ 玉川 2-9	5.6	4.3	昭和 30 年	
88	調布橋		瀬田 1-10 ~ 玉川 2-15	7.4	8.4	昭和 39 年	
89	無名三号橋		瀬田 1-31 ~ 玉川 2-28	7.1	5.3	昭和 47 年	
90	逍遥橋		瀬田 1-30 ~ 玉川 2-28	5.8	4.6	昭和 47 年	
91	歩道橋		瀬田 1-30 ~ 玉川 2-28	5.8	2	昭和 47 年	
92	治大夫橋		瀬田 4-2 ~ 玉川 4-10	6.7	14.1	平成 22 年	
93	雁追橋		瀬田 4-5 ~ 玉川 4-20	5.1	5.8	昭和 35 年	
94	下山橋		岡本 2-24 ~ 岡本 2-3	6.2	21.8	昭和 39 年	
95	八幡橋		岡本 2-5 ~ 岡本 2-11	8.6	7.1	平成 2 年	
96	根河原橋		岡本 2-19 ~ 岡本 2-11	8	11	昭和 62 年	
97	無名四号橋		岡本 2-19 ~ 岡本 2-13	4.9	3	昭和 35 年	
98	無名五号橋		岡本 2-18 ~ 岡本 2-14	5.7	8	平成元年	
99	堂ヶ谷戸橋		岡本 3-30 ~ 鎌田 3-28	5.5	6.8	昭和 46 年	
100	歩道橋		岡本 3-33 ~ 鎌田 3-34	5	1.8	平成 16 年	
101	烏山川	本村橋	船橋 6-26 ~ 船橋 7-8	13.5	12.1	昭和 56 年	
102	呑川	三島橋	深沢 6-27 ~ 深沢 7-1	5.6	3.6	平成 4 年	
103		伊勢橋	深沢 6-31 ~ 深沢 7-3	5.1	7.6	平成 5 年	
104		御嶽橋	深沢 6-35 ~ 深沢 7-5	6.1	6.1	平成 4 年	
105		西山橋	新町 1-27 ~ 深沢 8-1	4.7	11.3	平成 5 年	
106		稲荷橋	新町 1-29 ~ 深沢 8-5	6	6.1	平成 4 年	
107	水路	南橋	用賀 4-6 ~ 玉川台 2-24	7.4	15.6	昭和 33 年	
108		本村橋	上用賀 5-15 ~ 上用賀 5-10	4.3	10	平成 10 年	
109		だいろくてん橋	上用賀 5-21 ~ 上用賀 5-20	3	4.5	昭和 25 年	
110		無名橋	桜丘 3-28 ~ 桜丘 3-28	2	4	昭和 25 年	

世田谷区公共施設等総合管理計画

No.	橋下状況	橋梁名	所在地	橋長 (m)	総幅員 (m)	竣工年
111	水路	千縫橋	喜多見 3-1 ~ 喜多見 3-4	3	2.2	大正 13 年
112		宿下橋	喜多見 3-17 ~ 喜多見 3-14	3.3	4.6	昭和 25 年
113		水車橋	鎌田 4-15 ~ 鎌田 4-1	2.8	5.9	昭和 28 年
114		旧天神森橋	宇奈根 1-17 ~ 鎌田 2-26	7.4	7.4	昭和 25 年
115		内田橋	喜多見 5-10 ~ 喜多見 5-26	7.5	4.8	昭和 3 年
116		紅葉橋	岡本 2-25 ~ 岡本 2-23	6.6	6.7	平成 4 年
117		八之橋	岡本 1-8 ~ 岡本 1-8	8.2	7.5	昭和 34 年
118		七之橋	岡本 1-10 ~ 岡本 2-27	7	9.4	昭和 38 年
119		六之橋	岡本 1-25 ~ 岡本 1-10	5.2	7	昭和 38 年
120		五之橋	岡本 1-30 ~ 岡本 1-27	6.7	5.6	昭和 43 年
121		四之橋	岡本 1-34 ~ 岡本 1-29	6.7	8.1	昭和 36 年
122		三之橋	岡本 1-37 ~ 岡本 1-35	6.2	4	昭和 32 年
123		二之橋	岡本 3-17 ~ 岡本 3-38	8.2	12.5	昭和 34 年
124		庚申橋	岡本 3-17 ~ 岡本 3-18	5.5	3.6	昭和 35 年
125		一之橋	岡本 3-17 ~ 岡本 1-38	4.8	6.1	昭和 32 年
126		稻荷橋	大蔵 1-6 ~ 大蔵 1-7	5.2	11	昭和 60 年
127		よこね橋	大蔵 1-7 ~ 大蔵 1-7	4.4	8.1	昭和 38 年
128		無名二十二号橋	砧 1-20 ~ 砧 1-13	3.3	6.2	平成元年
129		塔之下橋	砧 1-11 ~ 砧 1-26	2.9	6.8	昭和 10 年
130		中の橋	砧 4-1 ~ 砧 4-2	3.9	6.7	昭和 37 年
131		砧橋	砧 4-2 ~ 砧 4-11	4	6.8	昭和 37 年
132		山野橋	砧 4-2 ~ 砧 4-11	4.5	5.9	昭和 37 年
133		五月橋	砧 6-4 ~ 砧 6-3	3.9	6	昭和 37 年
134		谷川橋	砧 6-5 ~ 砧 6-5	4	6.3	昭和 10 年
135		無名二十四号橋	砧 6-6 ~ 砧 6-7	3.3	4.3	昭和 10 年
136		ゆずり橋	大原 2-18 ~ 大原 2-21	15.2	3.2	平成 3 年
137		無名橋	宮坂 3-41 ~ 宮坂 3-49	2.8	4.1	昭和 10 年
138		無名五十七号橋	宮坂 3-49 ~ 宮坂 3-50	2.6	5.3	昭和 25 年
139	東名高速	公園橋	岡本 3-19 ~ 砧公園 1	63	8.4	昭和 43 年
140		グランド橋	岡本 3-24 ~ 大蔵 4-6	64.5	7.2	昭和 43 年
141		大六天橋	大蔵 6-13 ~ 大蔵 5-4	68.1	6.3	昭和 43 年
142	第三京浜	玉野橋	上野毛 1-1 ~ 上野毛 1-3	22.2	7.4	昭和 41 年
143	都道	宮上陸橋	代田 4-1 ~ 代田 5-8	23.3	6.8	昭和 39 年
144		代田歩道橋	代田 4-1 ~ 代田 5-8	30.6	1.9	昭和 47 年
145		砧パークブリッジ	上用賀 3-14 ~ 砧公園	92.8	10	平成 7 年
146	京王線	給田一三橋	給田 3-23 ~ 給田 1-20	21.4	5.1	昭和 45 年
147		松原橋	松原 2-46 ~ 松原 1-37	21.9	5.6	昭和 30 年
148		中丸橋	羽根木 1-20 ~ 代田 4-14	22.2	5.6	昭和 38 年
149	小田急線	不動橋	成城 4-2 ~ 成城 3-9	31.3	7.2	平成 17 年
150		富士見橋	成城 4-1 ~ 成城 3-8	29.9	12.8	平成 17 年
151	東急線	本郷橋	上野毛 1-10 ~ 中町 2-33	15.8	7.3	平成 12 年
152		不動橋	上野毛 1-26 ~ 上野毛 1-26	20.5	12.8	平成 8 年
153		昇川橋	上野毛 3-12 ~ 上野毛 3-3	15.8	6.5	昭和 37 年
154		富士見橋	上野毛 3-19 ~ 上野毛 3-9	23.5	7.2	平成 15 年
155	京王線	羽代橋	羽根木 1-1 ~ 代田 4-12	15.2	5.2	平成 17 年
156	東急線	上野毛橋	上野毛 1-14 ~ 上野毛 1-12	17.1	6	平成 6 年
157	小田急線	成城学園前第 1 架道橋	成城 6-4 ~ 成城 2-39	24	12.8	平成 17 年
158	野川	兵庫橋	玉川台 3-2 ~ 玉川 6-2	37.2	5	昭和 53 年
159	丸子川	無名橋	瀬田 4-1 ~ 玉川 4-2	10.5	2.7	昭和 25 年

(2) 公園

区立の都市公園等面積一覧(計画 p85 関係)

区立公園	箇所数	面積 (m ²)
基幹公園		
ぼけっと公園	147	36,420.13
街区公園	176	253,182.39
近隣公園	5	77,216.25
地区公園	4	259,069.13
運動公園	4	361,647.61
計	336	987,535.51
特殊公園		
風致公園	12	328,581.17
歴史公園	1	3,835.72
農業公園	2	6,819.28
計	15	339,236.17
都市林	1	932.81
都市緑地	42	111,405.82
緑道	16	153,665.54
計	410	1,592,775.85
身近な広場(条例別表)	125	133,364.89
身近な広場(規則別表)	54	51,537.43
合計	589	1,777,678.17

【参考】世田谷区内の都立公園等面積

	箇所数	面積 (m ²)
都立公園	4	920,915.55