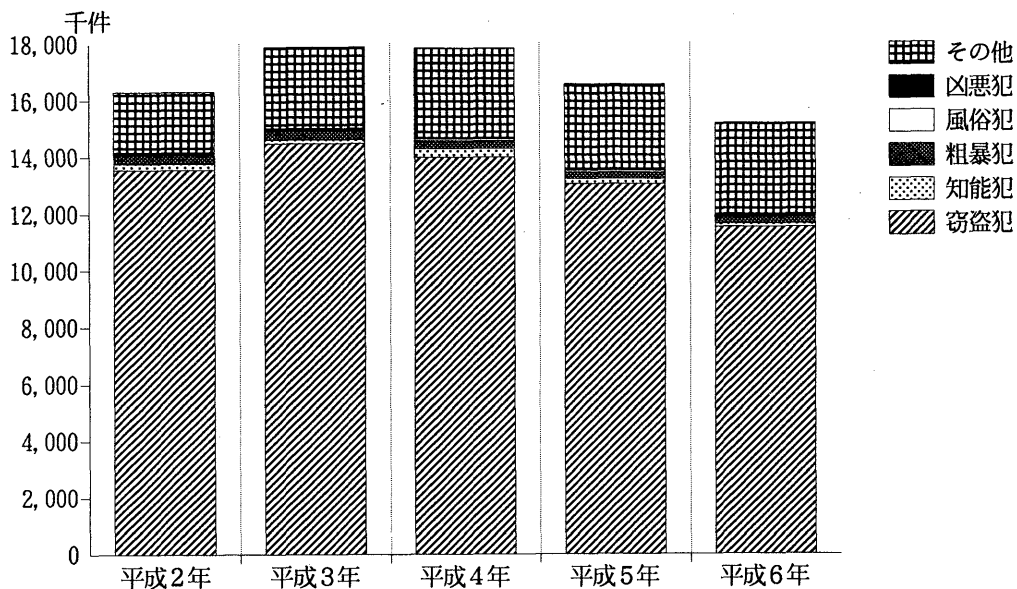
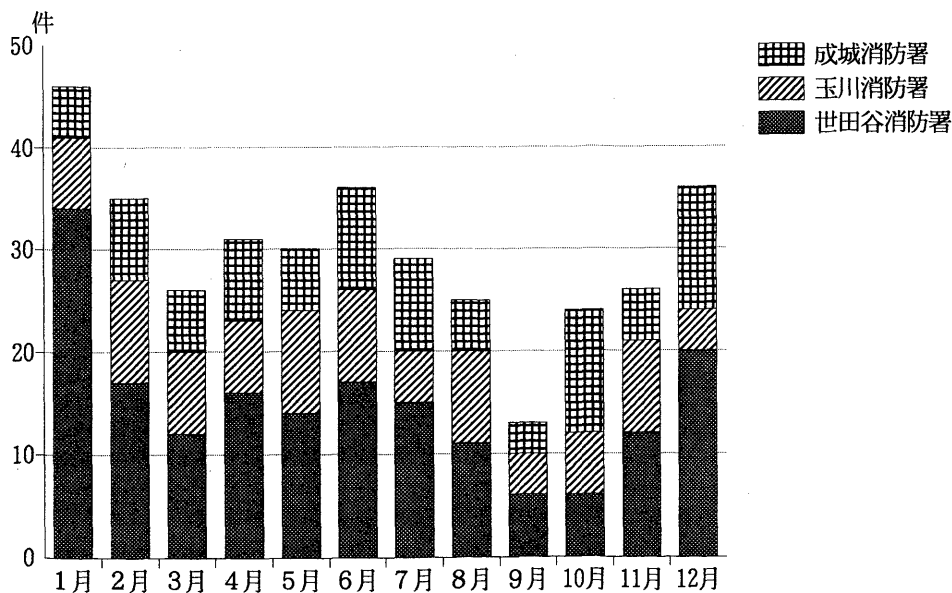


警察・消防

第21図 刑法犯発生件数の推移



第22図 火災発生件数（平成6年）



警察

第1表 刑法犯発生件数

(単位 = 件)

平成2～6年

年次・月次	総数	凶悪犯	粗暴犯	窃盗犯	知能犯	風俗犯	その他の刑法犯
平成2年	16,291	53	312	13,551	206	54	2,115
3	17,866	60	288	14,444	150	52	2,872
4	17,804	55	277	13,958	301	68	3,145
5	16,532	64	232	13,033	164	63	2,976
6	15,154	81	205	11,505	122	54	3,187
1月	909	2	9	708	12	1	177
2	927	8	17	746	6	3	147
3	1,129	10	12	913	9	6	179
4	1,043	19	24	833	12	2	153
5	1,518	4	18	858	5	6	627
6	1,157	8	21	913	9	6	200
7	1,106	2	13	923	15	1	152
8	1,392	8	17	1,149	8	9	201
9	1,290	1	26	1,017	12	6	228
10	1,544	7	23	1,294	7	4	209
11	1,929	10	17	1,129	20	4	749
12	1,210	2	8	1,022	7	6	165

資料：警視庁刑事部

第2表 東京都(特別区部)地域別刑法犯発生件数

(単位 = 件)

平成6年

地域	総数	凶悪犯	粗暴犯	窃盗犯	知能犯	風俗犯	その他の刑法犯
総数	191,148	1,071	4,415	151,661	3,135	848	30,018
千代田	6,633	16	163	5,715	118	19	602
中野	5,306	84	146	4,367	138	13	558
品川	6,957	32	217	5,480	170	36	1,022
大田	5,633	43	210	4,346	119	37	878
世田谷	10,218	75	210	7,821	184	80	1,848
目黒	15,154	81	205	11,505	122	54	3,187
渋谷	3,557	28	98	2,782	41	24	584
新中野	8,262	35	237	6,596	142	30	1,222
新宿	14,254	87	400	11,125	497	69	2,076
中野	6,982	50	90	5,592	99	27	1,124
杉並	6,670	34	170	4,893	95	33	1,445
文京	3,381	11	88	2,717	78	15	472
豊島	8,196	59	183	6,406	205	47	1,296
板橋	6,968	32	160	5,357	106	20	1,293
練馬	8,200	35	151	6,516	81	39	1,378
台東	9,956	30	99	7,959	79	26	1,763
荒川	7,976	56	226	6,407	178	42	1,067
足立	4,146	13	179	3,233	76	23	622
江東	14,940	83	358	11,838	150	52	2,459
葛飾	8,691	68	187	6,868	90	50	1,428
墨田	6,060	31	123	4,987	100	35	784
江戸	8,611	43	157	7,286	140	24	961
江川	14,397	45	358	11,865	127	53	1,949

資料：警視庁総務部「警視庁の統計」

警察・消防

第3表 署別刑

(単位=件)

年次・区分	総数	凶 悪 犯				粗 暴				
		殺人	強盗	放火	強姦	凶器準備集合	暴行	傷害	傷害致死	脅迫
平成 2 年	16,291	6	26	11	10	—	71	147	2	11
3	17,866	3	27	12	18	—	74	135	1	6
4	17,804	5	22	9	19	—	68	132	—	16
5	16,532	4	32	14	14	1	55	95	1	4
6	15,154	5	32	29	15	—	39	103	2	9
世田谷警察署	3,633	2	8	19	3	—	16	29	—	3
北 沢警察署	4,131	1	7	5	3	—	5	22	—	3
玉 川警察署	3,304	2	10	5	—	—	10	24	1	3
成 城警察署	4,086	—	7	—	9	—	8	28	1	—

資料：警視庁総務部「警視庁の統計」

第4表 交通事故発生件数

平成 2 ~ 6 年

年次・月次	発生件数 (件)	死者 (人)	負傷者 (人)
平成 2 年	3,095	36	3,704
3	3,166	15	3,819
4	3,192	18	3,807
5	3,169	26	3,747
6	3,362	24	3,939
1 月	230	2	271
2	215	1	252
3	291	3	344
4	279	4	311
5	272	3	328
6	284	1	338
7	338	3	395
8	243	—	274
9	253	4	294
10	303	1	372
11	324	1	381
12	330	1	379

資料：世田谷・北沢・玉川・成城警察署

第5表 署別・月次別交通事故発生件数

(単位=件)

平成 2 ~ 6 年

年次・区分	総数	1月	2月	3月	4月	5月	6月	7月	8月	9月	10月	11月	12月
平成 2 年	3,095	193	181	249	249	234	308	327	271	261	268	266	288
3	3,166	202	229	265	265	254	278	266	249	275	300	283	300
4	3,192	209	188	304	279	268	284	274	264	259	286	296	281
5	3,169	210	237	253	230	270	269	330	233	274	275	288	300
6	3,362	230	215	291	279	272	284	338	243	253	303	324	330
世田谷警察署	922	62	57	84	77	70	80	94	71	77	82	84	84
北 沢警察署	451	37	27	33	37	37	40	56	20	30	43	47	44
玉 川警察署	1,091	69	80	90	90	100	85	107	84	87	91	98	110
成 城警察署	898	62	51	84	75	65	79	81	68	59	87	95	92

資料：世田谷・北沢・玉川・成城警察署

法 犯 発 生 件 数

犯 恐 喝	窃 盗 犯		知 能 犯					風 俗 犯		平 成 2 ~ 6 年 そ の 他 の 刑 法 犯	
	侵 入 盗	非 侵 入 盗	詐 欺	横 領	偽 造	と く 職	背 任	賭 博	猥 褻	刑	法 犯
81	1,848	11,703	158	5	42	—	1	3	51	2,115	
72	1,861	12,583	122	10	18	—	—	1	51	2,872	
61	2,002	11,956	181	17	103	—	—	10	58	3,145	
76	2,294	10,739	126	15	23	—	—	10	53	2,976	
52	1,960	9,545	93	18	11	—	—	9	45	3,187	
9	494	2,130	20	7	2	—	—	—	13	878	
11	590	2,642	36	4	1	—	—	—	6	795	
15	437	2,051	17	2	4	—	—	8	13	702	
17	439	2,722	20	5	4	—	—	1	13	812	

第 6 表 年 齢 別 交 通 事 故 死 傷 者 数

年 次 ・ 区 分	平 成 2 ~ 6 年		
	総 数	死 者	負 傷 者
平 成 2 年	3,740	36	3,704
3	3,834	15	3,819
4	3,825	18	3,807
5	3,773	26	3,747
6	3,963	24	3,939
幼 小 学 児 生	47	1	46
中 学 学 生	106	—	106
中 学 卒 ~ 19 歳	48	—	48
2 0 ~ 2 9 歳	369	1	368
	1,422	15	1,407
3 0 ~ 3 9 歳	719	1	718
4 0 ~ 4 9 歳	540	1	539
5 0 ~ 5 9 歳	407	1	406
6 0 歳 以 上	305	4	301

資料；世田谷・北沢・玉川・成城警察署

第 7 表 原 因 ・ 年 齢 別 歩 行 者 交 通 事 故 発 生 件 数

年 次 ・ 区 分	総 数	平 成 2 ~ 6 年																
		信 号 無 視	通 行 区 分 左 側 通 行	車 道 通 行	そ の 他	交 歩 差 点 お 歩 道 横 断 点	な な ぬ 横 断	駐 車 直 前 直 後 の 断	そ 直 横 他 直 後 の 断	横 禁 止 場 所 断	幼 小 児 と り 歩 きの 意	踏 切 不 注 意	酷 罰 排 徊	路 上 遊 戯	路 上 作 業	飛 び 出 し	過 失 な し	そ の 他
平 成 2 年	351	8	2	2	1	10	18	17	27	12	4	—	1	1	2	27	215	4
3	409	12	3	7	—	28	26	30	15	18	1	—	—	5	1	44	210	9
4	414	16	10	4	1	35	19	18	17	13	4	—	1	1	4	36	221	14
5	368	6	12	9	1	30	13	19	19	11	2	—	1	2	2	25	201	15
6	391	11	5	7	—	38	15	13	21	11	2	—	1	1	2	27	233	4
幼 小 学 児 生	10	—	—	—	—	—	—	—	—	1	2	—	—	—	—	3	4	—
中 学 学 生	49	—	—	—	—	4	2	3	3	—	—	—	—	1	—	7	29	—
中 学 卒 ~ 19 歳	12	—	—	—	—	2	—	—	1	1	—	—	—	—	—	—	8	—
2 0 ~ 2 9 歳	33	3	—	—	—	3	2	2	4	2	—	—	—	—	—	7	10	—
	84	3	2	5	—	3	5	3	5	2	—	—	—	—	1	3	51	1
3 0 ~ 3 9 歳	44	1	1	—	—	4	1	1	3	2	—	—	1	—	1	1	28	—
4 0 ~ 4 9 歳	36	1	1	—	—	2	1	1	—	1	—	—	—	—	—	1	28	—
5 0 ~ 5 9 歳	38	1	—	1	—	4	1	2	2	1	—	—	—	—	—	2	23	1
6 0 歳 以 上	85	2	1	1	—	16	3	1	3	1	—	—	—	—	—	3	52	2

資料；世田谷・北沢・玉川・成城警察署

警察・消防

消防

第8表 火災発生件数

(単位=件)

年次・月次	世田谷区				平成2~6年 2 3 区
	総数	世田谷消防署	玉川消防署	成城消防署	
平成 2 年	421	219	103	99	4,918
3	393	219	79	95	4,763
4	385	177	77	131	4,579
5	376	170	91	115	4,978
6	357	180	88	89	4,895
1 月	46	34	7	5	464
2	35	17	10	8	385
3	26	12	8	6	461
4	31	16	7	8	398
5	30	14	10	6	406
6	36	17	9	10	369
7	29	15	5	9	411
8	25	11	9	5	399
9	13	6	4	3	334
10	24	6	6	12	372
11	26	12	9	5	402
12	36	20	4	12	494

資料：東京消防庁総務部
注・治外法権対象物の火災を含む。

第9表 原因別救急活動状況

(単位=件)

年次・月次	総数	平成2~6年										
		火災	自然災害	水難	交通事故	運動競技	労働災害	自損	加害	急病	一般負傷	その他
平成 2 年	22,057	261	—	11	4,965	281	234	192	429	11,844	2,675	1,165
3	23,316	218	—	5	5,229	306	215	209	422	12,321	2,945	1,446
4	23,503	222	1	11	4,989	317	200	227	448	12,787	2,905	1,396
5	23,316	227	—	12	5,039	351	165	208	401	12,574	2,992	1,347
6	24,221	227	—	4	4,800	283	191	223	376	13,590	3,164	1,363
1 月	1,887	24	—	—	336	3	9	17	14	1098	268	118
2	1,977	23	—	2	308	10	11	13	27	1154	318	111
3	2,099	21	—	—	406	11	16	27	27	1205	251	135
4	1,930	27	—	1	382	27	15	25	37	1061	247	108
5	1,971	17	—	1	397	43	14	16	31	1078	269	105
6	1,915	19	—	—	427	33	15	21	54	1015	249	82
7	2,226	17	—	—	481	24	18	23	34	1259	251	119
8	1,956	14	—	—	365	19	21	13	22	1153	224	125
9	1,942	10	—	—	373	23	15	12	31	1111	265	102
10	2,043	15	—	—	427	43	15	19	49	1105	254	116
11	1,981	12	—	—	418	26	20	19	18	1078	265	125
12	2,294	28	—	—	480	21	22	18	32	1273	303	117

資料：東京消防庁総務部
注・総数は、区内で発生した件数であり、他区の消防署からの出場を含む。

第10表 消 防 水 利

各年3月31日

年次・区分	総 数	消 化 栓			防 火 水 そ う ・ 貯 水 池 等			そ の 他 の 水 利
		公 設		私 設	防 火 水 そ う	貯 水 池	受 水 そ う	
		上 水	工 業 水					
平 成 3 年	9,336	7,722	—	150	1,134	17	83	230
4	9,449	7,785	—	150	1,183	15	82	234
5	9,544	7,849	—	150	1,216	14	84	231
6	9,604	7,885	—	150	1,240	14	84	231
7	9,697	7,934	—	150	1,284	14	83	232
世田谷消防署	4,317	3,627	—	30	537	5	42	76
玉川消防署	2,665	2,183	—	27	373	5	18	59
成城消防署	2,715	2,124	—	93	374	4	23	97

資料；東京消防庁総務部「東京消防庁統計書」

第11表 消 防 車 両 保 有 台 数

各年3月31日

(単位=台)

年 次 ・ 区 分	総 数	世田谷消防署	玉川消防署	成城消防署
平 成 3 年	66	26	21	19
4	68	27	22	19
5	65	26	20	19
6	66	27	20	19
7	67	27	20	20
ボ ン ブ 車	31	13	10	8
化 学 車	1	1	—	—
は し ご 車	2	1	1	—
救 急 車	9	4	2	3
査 察 広 報 車	9	3	3	3
指 揮 車	3	1	1	1
救 助 先 行 車	3	1	1	1
空 中 作 業 車	1	—	—	1
照 明 電 源 車	1	—	—	1
資 材 輸 送 車	2	—	1	1
防 災 機 動 車	1	1	—	—
救 助 車	1	1	—	—
そ の 他 の 車 両	1	1	1	1

資料；世田谷・玉川・成城消防署