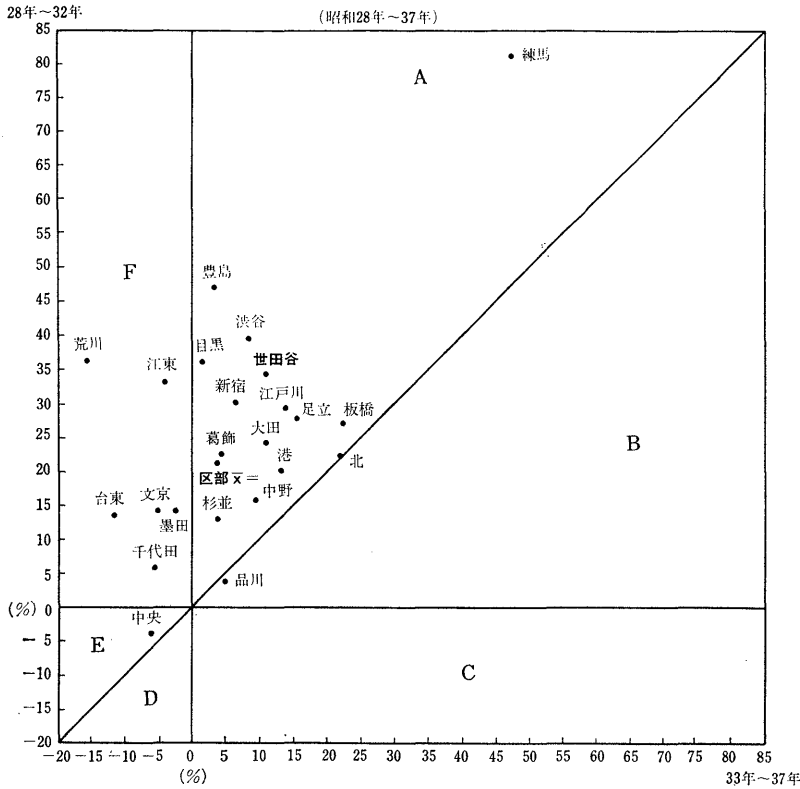


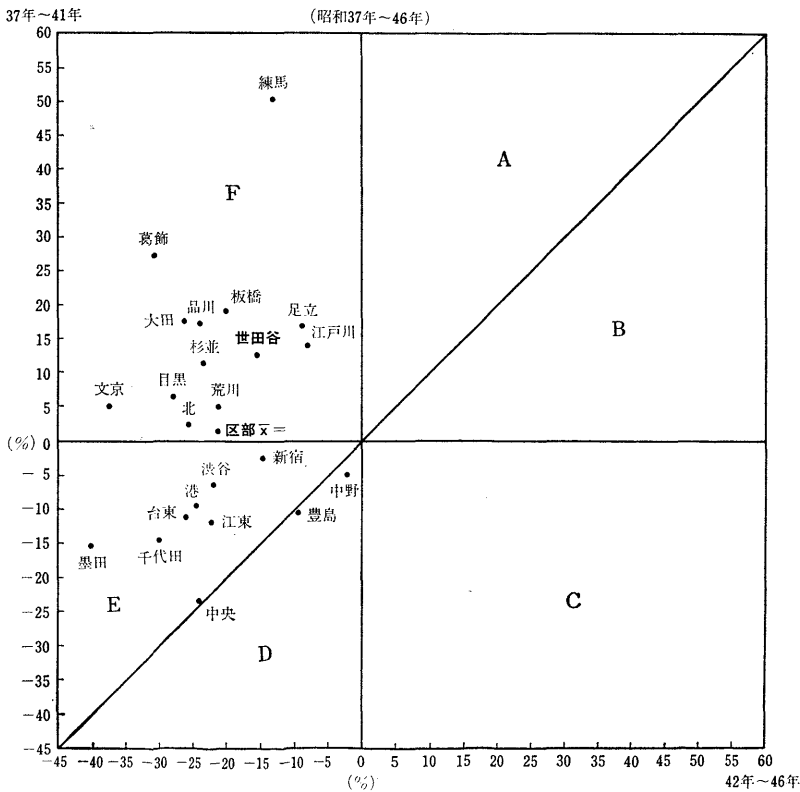
# 警 察 · 消 防

警察

第1図 刑法犯発生件数の推移 (東京都23区別刑法犯発生件数増加率)



- A 増加の速度がにぶった区
- B 増加の速度が早くなった区
- C 減少から増加に転じた区
- D 減少の速度がにぶった区
- E 減少の速度を早めた区
- F 増加から減少に転じた区



資料；東京都統計年鑑、監視庁

第1表 刑法犯発生件数

(単位=件)

年次および月次	総数	凶悪犯				凶器準備集合	粗暴			
		殺人	強盗	放火	強姦		暴行	傷害	脅迫	
昭和 42 年	9,634	7	30	18	31	—	239	324	21	
43	9,875	13	27	8	25	—	267	392	32	
44	11,145	3	21	7	23	7	218	341	30	
45	10,244	10	23	9	36	2	201	338	26	
46	10,109	3	20	10	20	3	306	345	49	
1 月	582	—	—	1	1	—	18	15	5	
2	707	—	3	—	2	—	28	24	2	
3	832	—	—	2	3	—	20	23	3	
4	777	—	1	—	1	—	30	22	12	
5	1,054	1	3	1	—	—	35	25	2	
6	887	—	3	—	1	—	34	35	1	
7	761	—	1	—	6	—	34	43	2	
8	865	1	1	—	1	—	22	33	5	
9	827	—	3	—	2	—	21	29	2	
10	848	—	2	—	1	—	24	31	5	
11	900	1	2	4	1	2	24	19	5	
12	1,069	—	1	2	1	1	15	46	5	

資料；警視庁 注・昭和42年より業務上過失致死傷事件（交通関係）は除かれる。

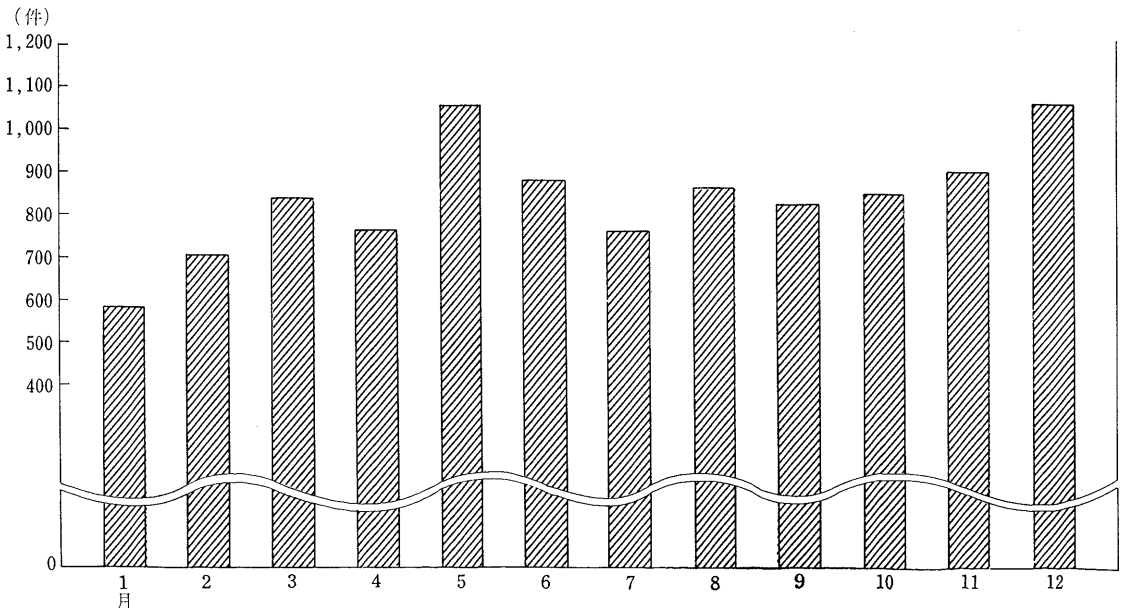
第2表 署別刑法犯発生件数

(単位=件)

署 轄	総数	凶悪犯				凶器準備集合	粗暴			
		殺人	強盗	放火	強姦		暴行	傷害	脅迫	
総数	10,109	3	20	10	20	3	306	345	49	
世田谷警察署	2,399	1	5	—	7	—	43	58	9	
北沢警察署	2,230	—	3	3	4	2	130	87	13	
玉川警察署	2,442	—	9	1	2	—	45	77	9	
成城警察署	3,038	2	3	6	7	1	88	123	18	
23 区	176,605	150	353	207	312	80	6,001	6,380	532	

資料；警視庁

第2図 月次別刑法犯発生件数 (昭和46年)



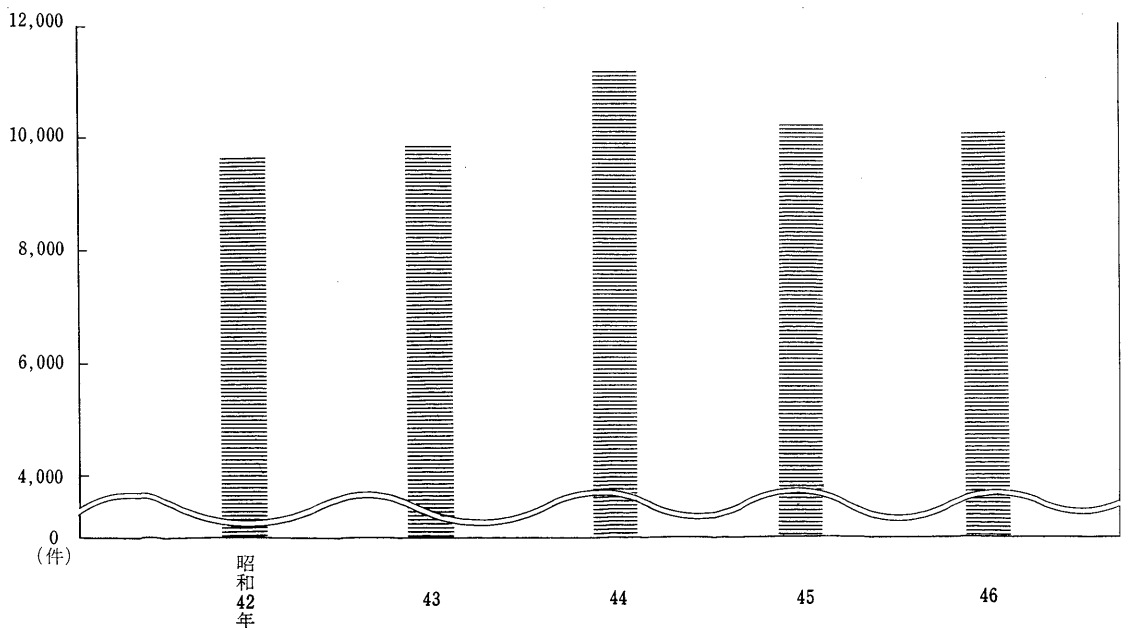
昭和42~46年

犯 恐 喝	窃 盗 犯		知 能 犯				風 俗 犯		その 他の 刑 法 犯
	窃 盗	す り	詐 欺	横 領	偽 造	背 任	と ば く	わ い せ つ	
71	7,913	118	314	71	20	2	6	60	389
66	8,002	126	298	77	35	3	9	85	410
85	8,477	120	275	57	33	1	11	62	1,374
84	8,654	105	259	77	37	2	11	68	302
127	8,291	206	214	63	29	—	19	67	337
22	459	7	15	9	3	—	—	—	27
6	580	4	26	1	1	—	2	11	17
4	722	9	22	1	1	—	—	3	19
25	625	10	7	4	—	—	—	6	34
12	875	21	26	5	7	—	3	10	28
11	704	21	20	6	1	—	4	8	38
5	593	13	9	16	—	—	2	6	30
4	715	19	15	5	2	—	3	4	35
13	694	12	10	4	1	—	1	7	29
10	699	24	19	2	4	—	2	5	20
11	749	26	18	4	2	—	—	3	29
4	877	40	27	6	7	—	2	4	31

昭和46年

犯 恐 喝	窃 盗 犯		知 能 犯				風 俗 犯		その 他の 刑 法 犯
	窃 盗	す り	詐 欺	横 領	偽 造	背 任	と ば く	わ い せ つ	
127	8,291	206	214	63	29	—	19	67	337
46	2,014	68	44	12	8	—	6	13	65
20	1,712	77	53	15	8	—	5	16	82
35	2,095	20	48	10	9	—	3	19	60
26	2,470	41	69	26	4	—	5	19	130
3,091	138,841	3,796	7,068	1,389	945	52	616	1,342	5,450

第3図 年次別刑法犯発生件数



第3表 23区別刑法犯発生件数

(単位=件)

昭和46年

地 域		総 数	凶 悪 犯	粗 暴 犯	窃 盗 犯	知 能 犯	ぞ う 物	風 俗 犯	その 他 の 刑 法 犯
総 数		176,605	1,022	16,004	142,637	9,454	469	1,958	5,061
千 代 田	中 央	6,372	18	542	4,866	666	28	57	195
品 川	大 田	7,023	21	482	5,555	685	5	105	170
世 田 谷	目 黒	7,240	40	750	5,576	486	13	132	243
世 田 谷	新 宿	7,619	47	713	6,140	444	43	53	179
世 田 谷	野 田	12,742	87	986	10,709	518	25	104	313
世 田 谷	野 田	10,109	53	827	8,497	306	27	86	313
世 田 谷	野 田	4,591	27	374	3,871	145	9	38	127
世 田 谷	野 田	8,314	47	733	6,734	387	10	102	301
世 田 谷	野 田	14,959	120	1,408	11,903	904	38	131	455
世 田 谷	野 田	6,946	33	415	6,023	209	17	44	205
杉 文 京	北 島	7,669	42	601	6,430	301	14	77	204
杉 文 京	北 島	3,791	25	467	2,804	245	20	73	157
杉 文 京	北 島	10,984	80	1,265	8,613	584	19	130	293
板 橋	橋	6,907	38	739	5,441	335	16	100	238
板 橋	橋	8,704	50	722	7,301	320	7	64	240
練 台	馬 東	7,573	36	446	6,502	298	11	58	222
練 台	馬 東	9,322	99	1,015	7,067	732	30	215	204
練 台	馬 東	4,787	48	494	3,801	228	25	46	145
練 台	馬 東	8,143	43	779	6,631	350	33	98	209
練 台	馬 東	5,554	22	659	4,208	395	5	91	174
墨 田	戸 飾	4,867	27	530	3,673	417	9	59	152
墨 田	戸 飾	6,041	31	571	4,973	239	42	49	136
墨 田	戸 飾	6,348	28	486	5,319	260	23	46	186

資料；警視庁

第4表 刑法犯少年検挙者数

(単位=人)

昭和46年

年 令	総 数	凶 悪 犯				粗 暴 犯				窃 盗	知 能 犯		ぞ う 物	風 俗 犯		その 他 の 刑 法 犯	特 別 法 犯
		殺 人	強 盗	放 火	強 姦	暴 行	傷 害	脅 迫	恐 喝		詐 欺	横 領		と ば く	わ い せ つ		
総 数	770	—	10	1	4	33	41	—	37	384	3	68	14	—	4	156	15
11才未 満	27	—	—	—	—	—	—	—	—	21	—	1	—	—	—	5	—
11才	14	—	—	—	—	—	—	—	2	10	—	2	—	—	—	—	—
12才	11	—	—	—	—	—	—	—	—	8	—	—	—	—	—	3	—
13才	34	—	—	—	—	1	—	—	—	21	—	9	—	—	—	3	—
14才	77	—	—	—	—	—	—	—	1	47	1	10	—	—	1	13	4
15才	156	—	—	—	2	2	2	—	11	64	—	13	1	—	—	61	—
16才	97	—	1	—	—	1	14	—	1	50	—	9	3	—	1	14	3
17才	103	—	3	—	1	6	6	—	9	55	—	7	7	—	—	9	—
18才	130	—	2	1	1	12	12	—	8	59	—	7	3	—	2	22	1
19才	121	—	4	—	—	11	7	—	5	49	2	10	—	—	—	26	7

資料；世田谷、北沢、玉川、成城警察署

第5表 年次月次別刑法犯少年検挙者数

(単位=人)

昭和42~46年

年次および月次	総数	凶悪犯				粗暴犯				窃盗	知能犯		ぞう物	風俗犯		凶器 準備集合	その他の 刑法犯
		殺人	強盗	放火	強姦	暴行	傷害	脅迫	恐喝		詐欺	横領		とばく	わいせつ		
昭和42年	854	—	13	4	20	75	94	7	52	495	2	18	17	1	11	—	45
43	804	—	10	2	17	56	66	4	29	504	6	18	15	—	15	—	62
44	708	2	9	—	3	58	68	5	39	384	3	11	4	1	6	—	115
45	856	—	9	4	6	47	86	2	54	529	3	26	4	1	11	—	74
46	826	—	10	8	4	96	42	2	41	479	4	24	16	2	6	2	90
1月	49	—	—	—	1	2	4	—	8	28	—	2	—	—	—	—	4
2	64	—	1	—	2	3	3	—	1	49	—	4	—	—	1	—	—
3	45	—	—	—	—	2	3	—	3	33	—	—	—	—	—	—	4
4	76	—	—	—	—	28	1	1	5	21	—	—	—	—	4	—	16
5	74	—	—	—	—	8	3	—	—	45	1	1	12	—	—	—	4
6	61	—	1	—	1	6	5	1	3	29	—	—	—	2	—	1	12
7	67	—	6	—	—	6	3	—	1	33	—	1	1	—	1	1	14
8	69	—	—	—	—	7	2	—	1	51	1	6	—	—	—	—	1
9	66	—	1	—	—	2	—	—	10	47	2	—	1	—	—	—	3
10	77	—	—	—	—	1	9	—	6	46	—	1	—	—	—	—	14
11	75	—	1	3	—	28	2	—	3	32	—	2	2	—	—	—	2
12	103	—	—	5	—	3	7	—	—	65	—	7	—	—	—	—	16

資料；警視庁

第6表 署別刑法犯少年検挙者数

(単位=人)

昭和46年

署 轄	総数	凶悪犯				粗暴犯				窃盗	知能犯		ぞう物	風俗犯		凶器 準備集合	その 他の 刑法 犯
		殺人	強盗	放火	強姦	暴行	傷害	脅迫	恐喝		詐欺	横領		とばく	わいせつ		
総 数	826	—	10	8	4	96	42	2	41	479	4	24	16	2	6	2	90
世田谷警察署	232	—	2	2	—	59	3	—	6	123	2	3	4	2	4	—	22
北沢警察署	218	—	1	1	—	32	16	—	6	110	—	12	2	—	—	2	36
玉川警察署	139	—	7	4	1	1	9	—	11	89	2	—	10	—	—	—	5
成城警察署	237	—	—	1	3	4	14	2	18	157	—	9	—	—	2	—	27
23 区	13,298	13	118	188	89	1,555	1,039	59	1,224	7,172	72	222	146	67	82	1,252	—

資料；警視庁

第7表 署別不良行為少年補導者数

(単位=人)

昭和46年

署 轄	総数	凶器所持	乱けん 暴か	た かり	家 出	無 断 外 泊	怠 怠 学 業	金 品 持 出 し	い た ず ら	婦 女 誘 惑	不 交 純 異 性 遊	飲 酒	喫 煙	不 良 交 友	不 娘 健 全 楽	薬 物 乱 用
世田谷警察署	349	—	6	4	34	7	14	—	1	8	3	55	23	113	81	
北沢警察署	158	—	9	—	11	—	9	—	—	—	4	28	4	12	81	
玉川警察署	209	3	16	—	4	3	4	1	—	10	7	27	9	30	95	
成城警察署	608	2	25	—	7	9	29	1	—	20	12	189	44	53	217	
23 区	40,246	154	1,357	70	7,424	3,062	2,223	163	82	981	505	6,036	4,551	5,511	8,127	

資料；警視庁

第8表 年次月次別不良行為少年補導者数

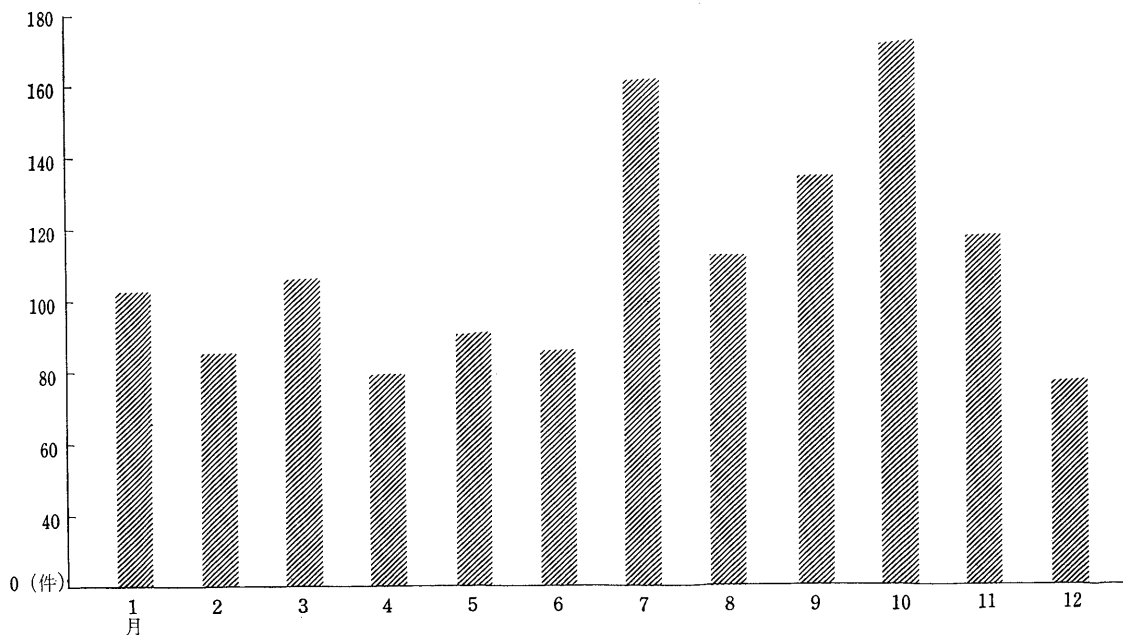
(単位=人)

昭和42~46年

年次 および 月次	総 数	凶 器 所 持	乱 け ん 暴 か	た か り	家 出	無 断 外 泊	怠 怠 学 業	金 品 持 出 し	い た ず ら 婦 女 誘 惑	不 交 純 異 性 遊	飲 酒	喫 煙	不 良 交 友	不 健 全 楽	薬 物 乱 用
昭和42年	1,213	8	21	2	36	38	85	3	8	89	10	232	71	542	68
43	1,422	5	27	2	71	42	88	3	7	75	2	255	41	389	415
44	975	8	47	2	77	30	46	4	2	42	7	151	48	104	407
45	1,584	2	46	1	55	29	115	—	7	35	34	451	208	258	343
46	1,324	5	56	4	56	19	56	2	1	38	26	299	80	208	474
1月	102	—	—	—	13	—	3	—	—	—	—	39	6	14	27
2	85	—	7	—	1	2	1	1	—	3	—	21	4	11	34
3	106	—	—	—	1	3	2	—	—	9	1	21	10	29	30
4	79	—	2	2	6	2	11	—	—	—	1	11	3	18	23
5	91	—	5	—	5	4	6	—	—	4	3	22	1	12	29
6	86	3	7	—	—	—	4	—	—	1	2	28	—	7	34
7	161	—	4	—	1	1	9	—	1	10	3	40	8	38	46
8	112	—	5	—	—	3	2	—	—	10	—	18	7	12	55
9	135	—	3	—	11	2	7	—	—	1	2	31	15	33	30
10	172	—	7	2	11	1	6	—	—	—	7	30	14	26	68
11	118	2	13	—	3	—	1	—	—	—	3	21	10	5	60
12	77	—	3	—	4	1	4	1	—	—	4	17	2	3	38

資料；警視庁

第4図 月次別不良行為少年補導者数



第9表 原因別車輛交通事故発生件数（第1当事車のみ）

昭和46年

区 分	総 数	バ ス	マイ クロバ ス	普 通乗 用車	軽 乗 用車	大 型貨 物自 動車	普 通貨 物自 動車	軽 貨物 自動 車	自 動二 輪車	原 付一 ・二 種	自 転 車	そ の 他	不 明
総 数	2,413	26	7	1,175	95	89	565	90	60	182	115	1	8
信 号 無 視	104	—	—	52	10	4	27	3	2	4	2	—	—
通 行 禁 止・制 限 違 反	21	—	—	12	1	—	7	—	—	—	1	—	—
通 行 区 分	右 側 通 行	18	—	—	7	1	1	3	—	—	2	4	—
	車 輛 通 行 帯 違 反	1	—	—	—	—	—	—	—	—	—	1	—
	そ の 他 の 通 行 区 分 違 反	4	—	—	2	—	—	1	—	—	—	1	—
横 断 等	後 退 不 適 当	22	—	—	10	—	1	7	4	—	—	—	—
	横 断 ( 転 回 ) 不 適 当	40	—	—	13	2	—	17	—	—	2	6	—
車 間 距 離 不 保 持	137	1	—	58	1	25	47	4	—	1	—	—	—
追 越	追 越 方 法 違 反	33	3	—	12	—	2	9	1	3	3	—	—
	追 越 禁 止 場 所 違 反	6	—	—	5	—	—	1	—	—	—	—	—
割 込 み 違 反	3	—	—	1	—	—	2	—	—	—	—	—	—
踏 切 通 行 違 反	1	—	—	—	—	—	—	1	—	—	—	—	—
左 折 違 反	58	—	2	29	1	1	18	2	—	—	5	—	—
右 折 違 反	104	1	—	55	2	2	23	4	—	8	9	—	—
優 先 通 行 違 反	140	1	—	79	4	2	33	4	1	9	7	—	—
歩 保 護 者	横 断 歩 行 通 行 中 を 妨 害	104	4	—	63	4	—	16	8	2	6	1	—
	そ の 他 歩 行 者 の 通 行 妨 害	25	—	—	8	2	—	5	1	2	7	—	—
徐 行	交 差 点 の 徐 行 違 反	296	3	2	147	16	3	61	11	5	37	11	—
	そ の 他 法 定 ・ 指 定 場 所 の 違 反	8	—	—	2	—	—	3	—	2	1	—	—
一 時 停 止 違 反	303	—	1	155	14	1	63	15	2	16	36	—	—
酒 酔 い ( 酒 気 お び ) 運 転	50	—	—	36	3	1	7	—	—	1	2	—	—
過 労 運 転	6	—	—	4	—	—	1	1	—	—	—	—	—
最 高 速 度 違 反	113	—	—	61	6	5	19	—	13	9	—	—	—
安 運 全 転	ハ ン ド ル 等 の 操 作 不 確 実	92	1	—	33	6	9	25	3	4	7	4	—
	そ の 他 、 安 全 運 転 義 務 違 反	702	11	2	321	22	31	167	30	23	69	25	1
そ の 他	14	1	—	10	—	—	2	—	1	—	—	—	—
不 明	8	—	—	—	—	—	—	—	—	—	—	—	8

資料；世田谷、北沢、玉川、成城警察署



第10表 交通事故発生件数

昭和46年

署 轄	発生件数	死者	負傷者
総 数	2,977	32	4,157
世田谷警察署	503	6	701
北沢警察署	633	8	860
玉川警察署	1,015	11	1,508
成城警察署	826	7	1,088
23 区	44,273	479	58,335

資料；警視庁

第11表 年次・月次別交通事故発生件数

昭和42~46年

年次および月次	発生件数	死者	負傷者
昭和42年	4,945	53	4,204
43	5,458	40	6,113
44	4,634	46	6,615
45	3,546	37	5,118
46	2,977	32	4,157
1 月	239	5	363
2	220	1	317
3	250	5	334
4	266	6	353
5	267	4	355
6	249	3	352
7	267	—	388
8	256	1	361
9	254	2	349
10	214	1	309
11	254	1	338
12	241	3	338

資料；世田谷、北沢、玉川、成城警察署

第12表 署・月別交通事故発生件数

昭和46年

署 轄	総数	1月	2月	3月	4月	5月	6月	7月	8月	9月	10月	11月	12月
総 数	2,977	239	220	250	266	267	249	267	256	254	214	254	241
世田谷警察署	503	47	43	39	44	45	44	38	26	39	25	58	55
北沢警察署	633	48	56	63	54	58	46	59	57	51	58	50	33
玉川警察署	1,015	83	62	86	95	83	94	96	101	92	77	78	68
成城警察署	826	61	59	62	73	81	65	74	72	72	54	68	85

資料；世田谷、北沢、玉川、成城警察署

第13表 年令別交通事故死傷者数

昭和46年

年 令	総 数	死 者	負 傷 者
総 数	4,189	32	4,157
幼 児	294	3	291
小 学 生	247	1	246
中 学 生	62	—	62
中卒 ~ 19 才	346	—	346
20 ~ 29 才	1,552	7	1,545
30 ~ 39 才	892	9	883
40 ~ 49 才	410	5	405
50 ~ 59 才	203	2	201
60 才 以 上	183	5	178

資料；世田谷、北沢、玉川、成城警察署

第14表 時間別交通事故発生件数

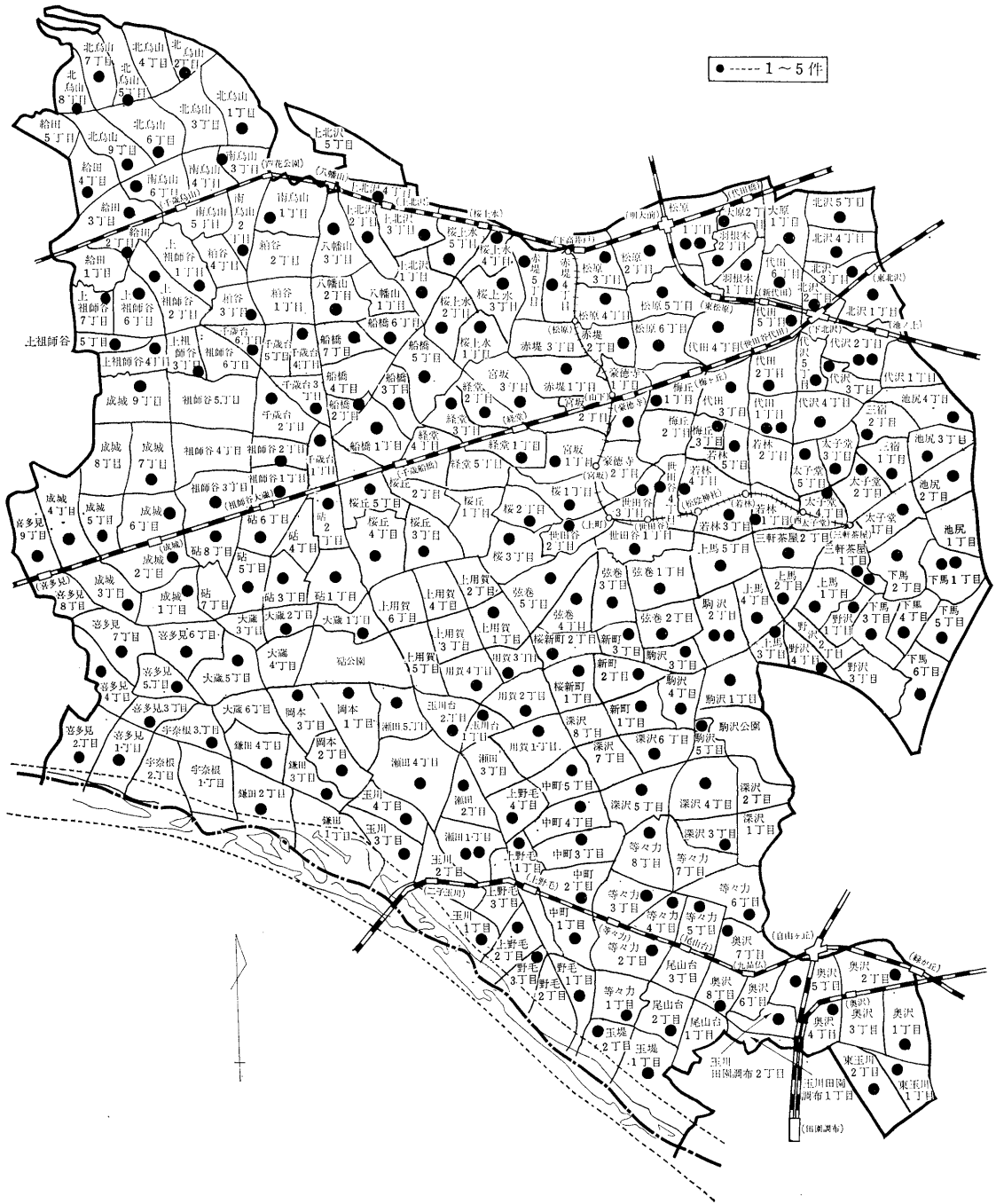
昭和46年

時 間	発 生 件 数	死 者	負 傷 者
総 数	2,977	32	4,157
0時 ~ 1時	84	1	145
1 ~ 2	65	—	117
2 ~ 3	36	—	66
3 ~ 4	34	—	75
4 ~ 5	20	—	39
5 ~ 6	23	1	48
6 ~ 7	53	3	90
7 ~ 8	125	1	170
8 ~ 9	190	1	238
9 ~ 10	146	1	203
10 ~ 11	129	1	187
11 ~ 12	169	—	230
12 ~ 13	146	1	193
13 ~ 14	168	—	225
14 ~ 15	196	5	254
15 ~ 16	196	3	256
16 ~ 17	231	1	302
17 ~ 18	192	2	265
18 ~ 19	166	4	213
19 ~ 20	130	—	177
20 ~ 21	138	2	190
21 ~ 22	121	—	165
22 ~ 23	119	3	170
23 ~ 24	100	2	139

資料；世田谷、北沢、玉川、成城警察署

# 消 防

## 第5図 火 災 発 生 件 数



## 第15表 消 防 水 利

昭和47年3月31日

署 轄	全 水 利		消 火 栓		貯水池・貯水そう		その他の水利	
	水利数	6km <sup>2</sup> あたりの数 (半径140m)	水利数	6km <sup>2</sup> あたりの数 (半径140m)	水利数	6km <sup>2</sup> あたりの数 (半径140m)	水利数	6km <sup>2</sup> あたりの数 (半径140m)
総 数	6,583	6.72	5,645	5.76	460	0.47	478	0.49
世田谷消防署	2,875	7.70	2,499	6.70	177	0.47	199	0.53
玉川消防署	1,816	6.74	1,611	5.98	121	0.44	84	0.31
成 城 消防署	1,892	5.54	1,535	4.49	162	0.47	195	0.57
23 区	72,404	7.72	60,589	6.46	7,163	0.76	4,652	0.49

資料；東京消防庁

## 第16表 消 防 車 輛 保 有 台 数

昭和47年3月31日

区 分	総 数	世田谷消防署	玉川消防署	成 城 消防署
総 数	50	22	15	13
ポンプ車	31	14	10	7
ハシゴ車	2	1	1	—
救急車	6	2	2	2
無線車	2	1	—	1
指揮車	3	1	1	1
査察公報車	5	2	1	2
化学車	1	1	—	—
その他化学車輛	—	—	—	—
消防艇	—	—	—	—

資料；東京消防庁

## 第17表 火 災 発 生 件 数

昭和42～46年

年次および月次	総 数	世田谷消防署	玉川消防署	成 城 消防署	23 区
昭和 42 年	478	265	110	103	7,063
43	421	211	107	103	7,020
44	480	252	111	117	7,036
45	522	256	116	150	7,987
46	492	233	120	139	7,363
1 月	48	27	8	13	857
2	53	27	13	13	805
3	70	23	17	30	948
4	46	18	15	13	638
5	41	20	11	10	564
6	19	12	4	3	439
7	32	16	8	8	489
8	33	9	15	9	491
9	20	8	7	5	359
10	27	14	6	7	434
11	39	22	9	8	515
12	64	37	7	20	824

資料；東京消防庁

第18表 火災発生状況

昭和46年

署 轄	火災発生件数	建築物および収容物					車 輛	その他	焼失床面積 (㎡)
		小 計	全 焼	半 焼	部分焼	小 火			
総 数	492	290	39	17	10	224	33	169	7,581
世田谷消防署	233	148	18	13	4	113	12	73	3,146
玉川消防署	120	72	11	3	2	56	9	39	1,699
成城消防署	139	70	10	1	4	55	12	57	2,736
23 区	7,363	4,441	500	331	221	3,389	606	2,316	117,467

資料；世田谷、玉川、成城消防署、東京消防庁

第19表 時間別火災発生状況

昭和46年

時 間	総 数	電気によ る発熱体	油類・ガス を燃料とす る装置・道 具	石炭・薪炭 を燃料とす る装置・道 具	火 種	高温の個体	自然発火 又は再燃 しやすい 物	危険物品	天 災	不 明
総 数	492	64	126	3	257	12	14	3	2	11
0 時～1 時	24	—	5	—	18	1	—	—	—	—
1 ～ 2	19	—	2	—	17	—	—	—	—	—
2 ～ 3	14	1	1	—	11	—	1	—	—	—
3 ～ 4	10	—	1	—	7	—	—	—	—	2
4 ～ 5	13	3	2	—	6	—	1	—	—	1
5 ～ 6	9	2	2	—	4	—	1	—	—	—
6 ～ 7	3	1	2	—	—	—	—	—	—	—
7 ～ 8	10	1	5	1	2	—	1	—	—	—
8 ～ 9	13	2	3	1	4	1	2	—	—	—
9 ～ 10	20	3	6	—	10	—	1	—	—	—
10 ～ 11	19	1	2	—	15	—	1	—	—	—
11 ～ 12	36	3	6	—	23	1	2	—	—	1
12 ～ 13	22	2	3	—	16	1	—	—	—	—
13 ～ 14	20	2	5	—	10	2	1	—	—	—
14 ～ 15	32	5	5	—	21	—	—	—	—	1
15 ～ 16	36	4	9	—	20	1	—	1	1	—
16 ～ 17	25	4	5	—	12	2	1	—	—	1
17 ～ 18	31	4	11	—	15	—	1	—	—	—
18 ～ 19	32	7	17	1	6	—	—	—	1	—
19 ～ 20	22	5	9	—	7	—	—	—	—	1
20 ～ 21	28	7	12	—	6	—	—	1	—	2
21 ～ 22	20	3	8	—	8	1	—	—	—	—
22 ～ 23	17	2	1	—	10	2	1	—	—	1
23 ～ 24	17	2	4	—	9	—	—	1	—	1

資料；世田谷、玉川、成城消防署、東京消防庁

第20表 救急活動状況

昭和46年

署 轄	出場件数	搬送件数	不 搬 送				救 護 人 員		
			小 計	現場処置	医薬品輸送	不救護	小 計	傷者搬送	現 場
総 数	10,930	9,782	1,148	180	10	958	10,952	10,768	184
世田谷消防署	4,852	4,329	523	82	1	440	4,735	4,651	84
玉川消防署	3,335	3,005	330	62	7	261	3,494	3,431	63
成 城消防署	2,743	2,448	295	36	2	257	2,723	2,686	37
23 区	174,391	152,335	22,056	2,961	54	19,041	167,081	163,991	3,090

資料；世田谷、玉川、成城消防署、東京消防庁

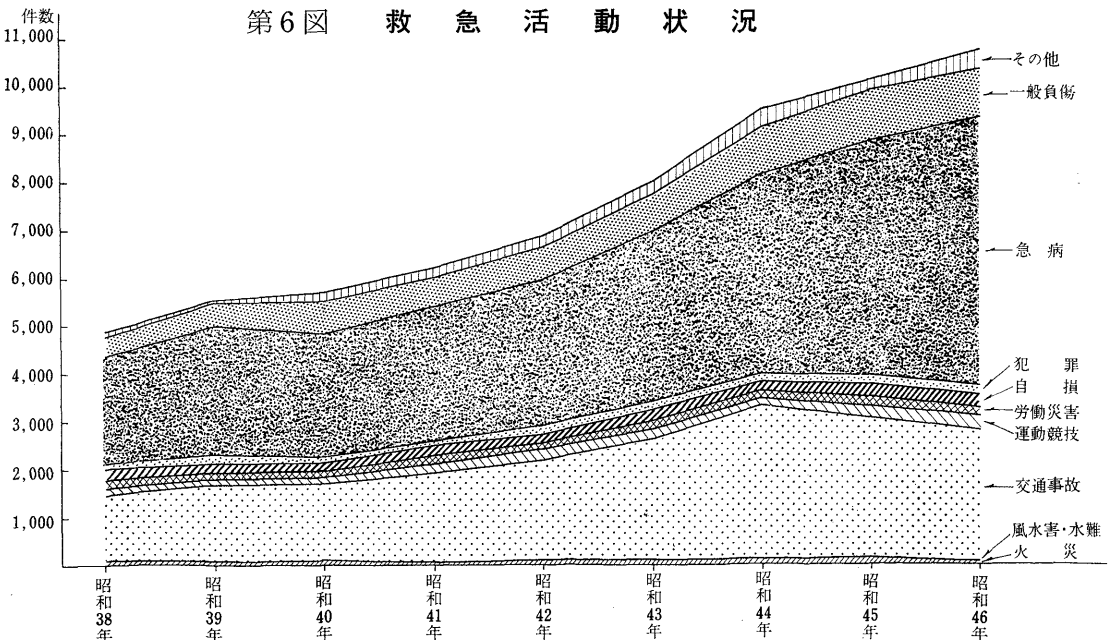
第21表 年次・月次別救急活動状況

昭和46年

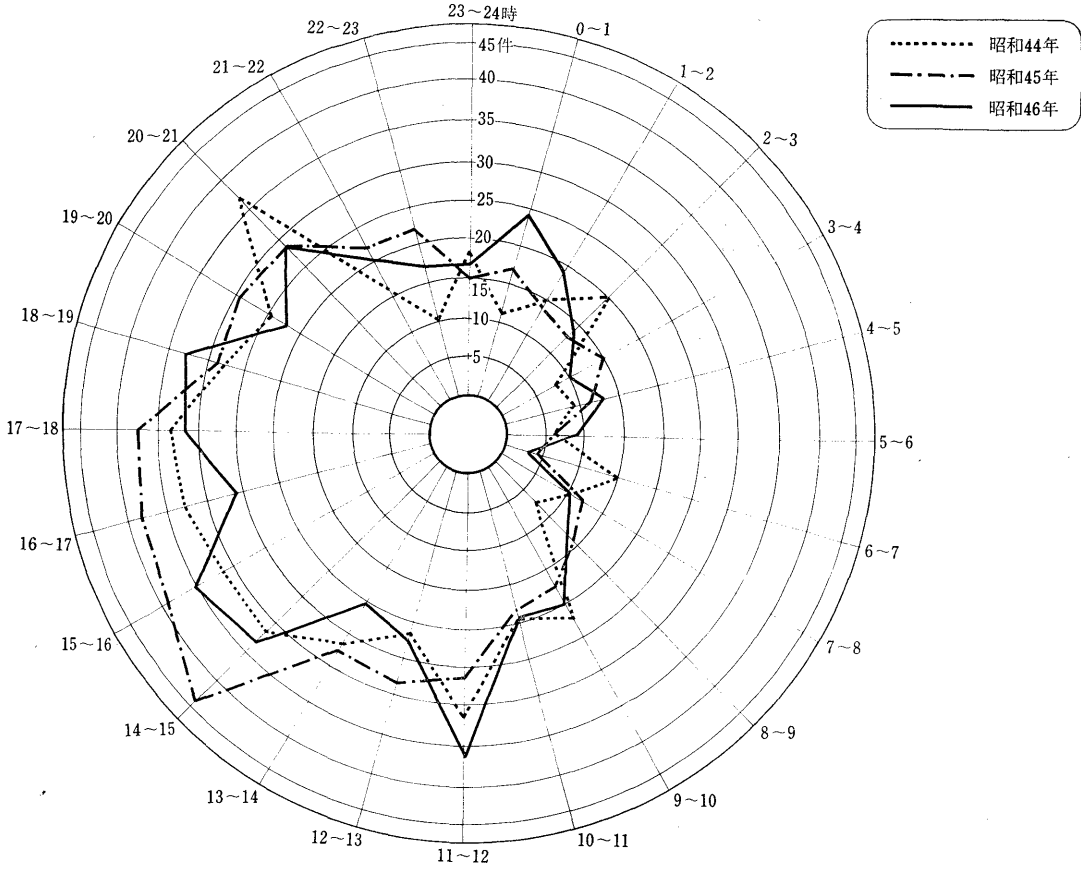
年次および月次	総 数	火 災	風水害 水 難	交通事故	運動競技	労働災害	自 損	犯 罪	急 病	一般負傷	その他
昭和 42 年	7,174	110	7	2,069	200	152	210	142	3,197	760	327
43	8,276	113	8	2,495	207	160	186	158	3,734	891	324
44	9,609	126	4	3,199	180	171	191	183	4,396	861	298
45	10,280	153	8	2,964	224	211	244	222	4,954	1,012	288
46	10,930	160	12	2,836	225	196	266	234	5,579	1,169	307
1 月	890	15	3	230	9	5	25	16	403	75	19
2	776	13	1	181	8	6	24	18	426	84	15
3	1,007	17	—	253	12	16	16	17	548	93	35
4	889	12	2	254	20	11	31	15	419	101	24
5	959	7	—	257	34	18	24	31	452	107	29
6	869	2	—	222	24	15	23	22	439	96	26
7	1,101	9	1	265	25	19	15	23	606	108	30
8	868	3	3	237	7	20	17	18	453	86	24
9	910	4	—	247	22	19	16	15	453	109	25
10	839	6	2	219	31	15	22	19	417	87	21
11	955	4	—	229	25	29	32	18	474	112	32
12	957	14	—	242	8	23	21	22	489	111	27

資料；世田谷・玉川・成城消防署、東京消防庁

第6図 救急活動状況



第7図 昭和44~46年時間別火災発生件数



第8図 昭和46年火災発生件数

