

警 察 ・ 消 防

目 次

	頁		頁		
第 1 表	年次別刑法犯発生件数……………	232	第 1 図	年次別刑法犯発生件数……………	233
第 2 表	署・罪種別刑法犯発生件数……………	232	第 2 図	月別刑法犯発生件数……………	233
第 3 表	区内犯罪少年罪種別検挙数……………	232	第 3 図	火災発生分布図……………	238
第 4 表	23区別刑法犯発生件数……………	233	第 4 図	事故種別救急活動状況……………	243
第 5 表	署別不良行為補導者数……………	234	第 5 図	原因別火災発生件数……………	244
第 6 表	署・罪種別少年犯罪検挙者数……………	234	第 6 図	時間別火災発生件数……………	244
第 7-1 表	区内不良行為少年令別補導者数……………	234	第 7 図	月別火災発生件数および損害金額……………	246
第 7-2 表	シンナー等乱用補導者数……………	234	第 8 図	火災 1 件当りの損害金額および焼損面積……………	246
第 8-1 表	署別相談取扱件数—家事相談—……………	235			
第 8-2 表	署別相談取扱件数—防犯相談—……………	235			
第 9 表	風俗営業事業所数……………	235			
第 10 表	年次・署別銃砲刀剣類取締件数……………	235			
第 11 表	署別騒音指導取締件数……………	235			
第 12 表	署・男女・原因別自殺者数……………	236			
第 13 表	署別交通事故発生件数……………	236			
第 14 表	署・第 1 当事者別交通事故発生件数……………	236			
第 15 表	署・時間別交通事故発生件数……………	236			
第 16 表	遺失・拾得物取扱件数……………	237			
第 17 表	原因別交通事故発生件数……………	237			
第 18 表	町丁目別火災発生件数……………	239			
第 19 表	町丁目別水利施設……………	241			
第 20 表	用途・構造別建物火災発生件数……………	243			
第 21 表	覚知・署別火災発生件数……………	243			
第 22 表	署別予防査察件数……………	243			
第 23 表	署別消防車輛台数……………	243			
第 24 表	年次・事故種別救急活動状況……………	243			
第 25 表	年次・署別火災状況……………	244			
第 26 表	23区別火災状況……………	244			
第 27 表	年次・原因別火災発生件数……………	245			
第 28 表	原因・時間別火災発生件数……………	245			

第 1 表 年次別刑法犯発生件数

(昭和41~45年)

年次	総数	殺人	強盗	放火	強姦	暴行	傷害	脅迫	恐喝	窃盗	すり	ぞう物	詐欺	横領	偽造	背任	とばく	わいせつ	その他
昭和41年	11,413	8	29	9	21	211	284	32	138	7,873	95	25	400	68	27	—	21	29	2,143
42	11,952	7	30	18	31	239	324	21	71	7,913	118	29	314	71	20	2	6	60	2,678
43	14,225	13	27	8	25	267	392	31	66	8,002	126	21	298	77	35	3	9	85	4,739
44	14,638	3	21	7	23	218	341	30	85	8,447	120	10	275	57	33	1	11	62	4,864
45	10,244	10	23	9	36	201	338	26	84	8,654	105	14	259	77	37	2	11	68	290
1月	699	—	3	—	1	9	22	4	8	618	7	—	5	1	1	—	1	2	17
2	842	—	—	—	1	16	21	—	4	733	7	—	24	7	2	—	1	4	22
3	852	—	4	1	1	25	36	2	4	711	11	—	19	5	3	—	2	5	23
4	850	—	2	1	2	15	25	—	1	741	2	1	20	6	5	—	—	7	22
5	891	—	3	—	7	15	25	5	8	753	6	1	24	5	2	—	1	9	27
6	822	3	2	—	3	12	25	3	10	691	13	3	20	2	4	—	1	6	24
7	791	—	3	—	4	13	32	1	13	650	9	—	20	4	10	1	1	6	24
8	919	1	4	4	5	14	39	1	8	757	14	1	24	6	3	—	—	9	29
9	914	3	—	—	7	11	30	1	6	776	7	4	31	8	1	1	1	5	22
10	896	2	—	—	1	20	29	3	7	767	9	—	20	8	2	—	—	10	18
11	946	—	1	2	3	25	27	3	11	781	8	2	30	16	1	—	2	2	32
12	822	1	1	1	1	26	27	3	4	676	12	2	22	9	3	—	1	3	30

資料；警視庁

第 2 表 署・罪種別刑法犯発生件数

(昭和45年)

区分	総数	殺人	強盗	放火	強姦	暴行	傷害	脅迫	恐喝	窃盗	すり	ぞう物	詐欺	横領	偽造	背任	とばく	わいせつ	その他
総数	10,244	10	23	9	36	201	338	26	84	8,654	105	14	259	77	37	2	11	68	290
世田谷	2,708	5	5	3	12	31	89	4	25	2,279	60	4	78	30	14	2	3	9	55
北沢	2,205	2	7	4	9	84	67	16	18	1,831	23	7	49	12	6	—	3	15	52
玉川	2,718	2	8	1	8	56	102	1	20	2,312	10	2	59	12	9	—	4	18	94
成城	2,613	1	3	1	7	30	80	5	21	2,232	12	1	73	23	8	—	1	26	89
23区	185,001	180	405	142	375	6,297	7,383	642	3,160	143,209	3,860	463	8,414	1,553	1,000	34	675	1,564	5,645

資料；警視庁

第 3 表 区内犯罪少年罪種別検挙数

(昭和45年)

区分	総数	凶悪犯			粗暴犯				窃盗	知能犯		風俗犯		ぞう物	業務上過失犯	その他の刑法	特別法犯等
		強盗	放火	強姦	暴行	傷害	脅迫	恐喝		詐欺	横領	とばく	わいせつ				
総数	985	10	6	5	35	74	3	57	528	3	34	1	10	4	76	92	47
11才未満	75	—	—	—	—	—	—	—	57	—	3	—	1	—	—	14	—
11才	24	—	—	—	—	—	—	—	22	—	1	—	—	1	—	—	—
12才	29	—	—	—	—	—	—	2	25	—	—	—	—	—	—	2	—
13才	80	—	1	—	—	1	—	4	72	—	1	—	—	—	—	1	—
14才	80	—	—	—	—	1	—	7	64	—	3	—	—	—	—	2	3
15才	82	—	1	—	5	3	—	8	54	—	2	—	1	—	—	6	2
16才	136	—	—	—	15	2	—	20	67	—	5	—	1	2	4	11	9
17才	126	2	—	—	—	21	—	10	54	2	6	—	2	1	6	14	8
18才	154	—	3	2	6	22	2	3	53	—	6	1	3	—	22	16	15
19才	199	8	1	3	9	24	1	3	60	1	7	—	2	—	44	26	10

資料；世田谷、北沢、玉川、成城警察署

第 4 表 23 区別刑法犯発生件数

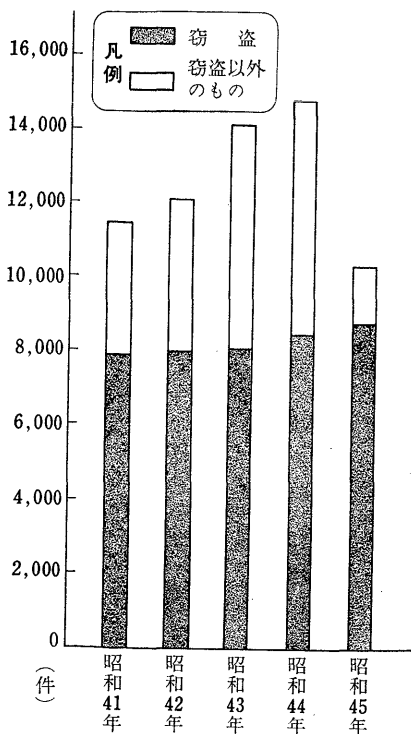
(昭和45年)

地 域	総 数	殺人	強盗	放火	強姦	暴行	傷害	脅迫	恐喝	窃 盗	すり	ぞう物	詐欺	横領	偽造	背任	とばく	わいせ	その他
総 数	185,001	180	405	142	375	6,297	7,383	642	3,160	143,209	3,860	463	8,414	1,553	1,000	34	675	1,564	5,645
千代田	7,244	3	7	2	1	268	263	14	113	5,162	282	11	659	128	61	1	7	60	202
中 央	6,925	4	7	—	8	183	240	14	106	4,944	387	10	703	79	59	5	34	27	115
港 川	7,707	4	28	2	12	289	339	24	88	5,800	101	21	449	89	47	3	114	39	258
品 川	7,636	12	15	8	33	272	359	26	111	5,845	117	14	421	82	35	2	24	49	211
大 田	12,778	8	33	8	20	384	446	25	191	10,556	88	30	348	122	75	1	34	84	325
世 田 谷	10,244	10	23	9	36	201	338	26	84	8,654	105	14	259	77	37	2	11	68	290
目黒	4,948	5	10	4	15	123	183	11	95	3,997	125	5	136	30	20	—	12	46	131
渋谷	9,184	16	28	6	12	295	277	55	188	6,993	392	15	390	72	45	2	8	58	332
新 宿	16,914	8	21	15	31	599	726	40	370	12,608	627	47	813	105	128	1	49	243	483
中 野	6,488	6	21	9	14	152	186	18	81	5,393	39	9	200	42	47	1	12	58	200
杉 並	7,921	8	14	9	16	261	321	25	93	6,451	57	20	237	62	28	—	8	70	241
文 京	4,069	2	7	1	7	141	205	14	82	2,979	75	11	224	44	62	1	10	30	174
豊 島	11,820	8	28	5	27	526	467	45	307	8,826	379	36	524	67	56	—	30	94	395
北 橋	7,694	5	17	7	13	353	346	40	142	5,778	124	17	355	58	37	—	19	66	317
板 橋	8,431	21	17	10	13	311	341	48	150	6,722	31	18	297	53	45	1	27	55	271
練 馬	7,752	7	18	5	14	177	245	24	78	6,498	52	13	214	45	34	—	16	57	255
台 東	10,050	15	26	7	20	366	509	36	282	6,849	534	37	673	111	49	4	65	196	271
荒 川	5,036	3	13	5	8	244	214	22	100	3,772	48	25	263	43	13	3	27	64	169
足 立	8,255	8	29	1	25	227	346	40	125	6,669	78	27	267	60	19	3	53	38	240
江 東	6,227	8	12	1	14	220	299	23	148	4,825	27	24	317	43	22	1	36	36	171
墨 田	5,408	5	11	4	11	313	227	29	79	3,947	52	14	314	63	35	3	35	41	225
葛 飾	6,042	10	14	6	11	233	212	20	92	4,887	107	21	181	29	24	—	13	40	142
江 戸 川	6,228	4	6	18	14	159	294	23	55	5,054	33	24	170	49	22	—	31	45	227

資料；警視庁

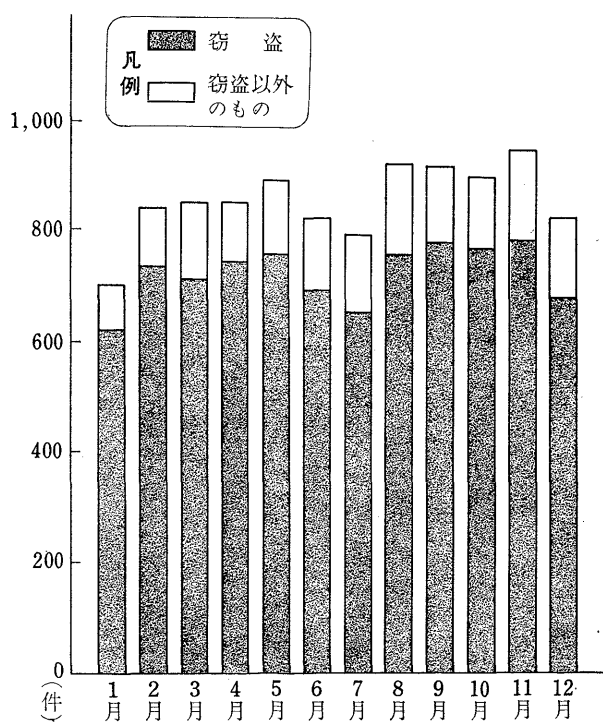
第 1 図 年次別刑法犯発生件数

(第 1 表による)



第 2 図 月別刑法犯発生件数

(第 1 表による)



第 5 表 署別不良行為補導者数

(昭和45年)

区 分	総 数	凶器所持	けんか暴	たかり	家出	怠学業	無断外泊	いたずら誘惑	不純交遊	飲酒	喫煙	不良交遊	金銭持出	薬物乱用	深夜出入り	不健全楽	わいせつ	持書等所	その他
総 数	1,584	2	46	1	55	115	29	7	35	34	451	208	—	343	1	176	3	78	
世田谷	294	2	13	—	19	9	2	—	2	6	54	12	—	77	—	82	1	15	
北沢	170	—	5	—	9	3	1	—	2	7	56	15	—	55	1	12	—	4	
玉川	190	—	10	1	16	13	5	—	13	4	31	12	—	82	—	—	2	1	
成城	930	—	18	—	11	90	21	7	18	17	310	169	—	129	—	82	—	58	
23 区	41,093	134	1,147	120	8,033	2,769	3,379	98	1,074	369	5,789	3,494	210	7,334	173	5,691	49	1,230	

資料；警視庁

第 6 表 署・罪種別少年犯罪検挙者数

(昭和45年)

区 分	総 数	強盗	放火	強姦	暴行	傷害	脅迫	恐喝	窃盗	詐欺	横領	とばく	わいせつ	ぞう物	その他の刑犯	特等犯
総 数	684	9	3	6	47	85	2	48	356	3	21	1	9	3	59	32
世田谷	188	—	1	2	9	31	—	22	89	1	7	—	3	1	17	5
北沢	162	4	2	—	20	7	2	1	95	—	3	—	4	2	12	10
玉川	180	4	—	4	8	25	—	17	83	2	6	1	1	—	18	11
成城	154	1	—	—	10	22	—	8	89	—	5	—	1	—	12	6

資料；警視庁

第7-1表 区内不良行為少年年令別補導者数

(昭和45年)

区 分	総 数	凶器所持	乱暴	けんか	たかり	家出	無断外泊	怠学	怠業	いたずら誘惑	不純交遊	飲酒	喫煙	不良交遊	不健全楽	薬物乱用
総 数	1,587	5	3	40	1	66	12	108	7	6	35	38	444	177	270	375
11才未満	15	—	—	—	—	1	—	2	—	—	—	—	—	—	12	—
11才	5	—	—	1	—	—	—	1	—	—	—	—	—	1	2	—
12才	12	1	—	1	—	—	—	—	—	—	—	—	—	6	3	1
13才	37	—	—	10	1	3	—	2	—	—	—	—	3	4	10	4
14才	69	—	—	3	—	4	1	2	—	—	2	2	8	13	26	8
15才	207	—	—	3	—	11	—	11	—	1	—	4	47	27	74	29
16才	370	—	—	1	—	13	—	29	—	5	—	5	119	29	94	75
17才	433	—	—	11	—	12	4	42	3	—	8	12	147	58	47	89
18才	316	2	2	6	—	9	4	17	4	—	15	9	116	32	2	98
19才	123	2	1	4	—	13	3	2	—	—	10	6	4	7	—	71

資料；世田谷、北沢、玉川、成城警察署

第7-2表 シンナー等乱用補導者数

(昭和45年)

区 分	総 数	1 月	2 月	3 月	4 月	5 月	6 月	7 月	8 月	9 月	10 月	11 月	12 月
総 数	375	17	17	24	34	32	31	34	40	53	31	27	35
世田谷	77	3	8	10	6	5	8	7	6	8	5	2	9
北沢	56	3	3	2	7	4	3	6	8	5	4	2	9
玉川	86	4	3	2	3	9	5	14	16	11	6	11	2
成城	156	7	3	10	18	14	15	7	10	29	16	12	15

資料；世田谷、北沢、玉川、成城警察署

第8—1表 署別相談取扱件数 一家事相談—

(昭和45年)

区分	総数	結婚縁組	離婚・離縁	内縁・その他	遺産相続	扶養・認知	身上・困りごと	その他
総数	201	1	34	13	7	1	108	37
世田谷	70	—	3	2	1	1	47	16
北沢	69	—	11	7	2	—	36	13
玉川	35	—	11	3	4	—	9	8
成城	27	1	9	1	—	—	16	—

資料；警視庁

第8—2表 署別相談取扱件数 —防犯相談—

(昭和45年)

区分	総数	家屋明渡	家屋賃貸	土地	金銭貸借	有価証券	賃金不払	物品貸借	契約不履行	危険防止	法令質疑	その他
総数	661	47	114	44	78	5	21	2	74	14	6	256
世田谷	224	9	44	10	25	1	5	—	10	2	2	116
北沢	221	6	54	10	22	2	8	—	29	1	3	86
玉川	105	21	2	7	16	1	2	1	15	2	1	37
成城	111	11	14	17	15	1	6	1	20	9	—	17

資料；警視庁

第9表 風俗営業事業所数

(昭和45年)

区分	総数	キャバレー	料理店	バー	料亭	簡易料理店	ダンス教授所	低照度飲食店	遊技場	興行場
総数	720	3	56	62	4	311	5	9	260	10
世田谷	244	1	18	12	—	122	2	3	83	3
北沢	266	1	17	40	—	114	2	4	84	4
玉川	132	1	19	2	4	59	—	2	44	1
成城	78	—	2	8	—	16	1	—	49	2

資料；警視庁

第10表 年次・署別銃砲刀剣取締件数

(昭和41~45年)

区分	件数		人員		物件数	
	銃	砲	刀	剣	銃	砲
昭和41年	87	—	135	—	95	—
42	23	—	45	—	28	—
43	21	—	39	—	20	—
44	23	—	42	—	24	—
45	12	—	19	—	14	—
世田谷	5	—	7	—	6	—
北沢	2	—	4	—	3	—
玉川	4	—	6	—	4	—
成城	1	—	2	—	1	—

資料；世田谷、北沢、玉川、成城警察署

第11表 署別騒音指導取締件数

(昭和45年)

区分	総数	送致	警告書交付	注意、その他
総数	599	—	2	597
世田谷	182	—	2	180
北沢	186	—	—	186
玉川	145	—	—	145
成城	86	—	—	86

資料；世田谷、北沢、玉川、成城警察署

第 12 表 署・男女・原因別自殺者数

(昭和45年)

区 分	総 数	神経衰弱	失 恋	えん世	将来を 悲観して	病弱のため	家庭不和	借 失 業 苦	金 苦	その他	不 明
総 数	94	30	6	14	8	23	4	2	6	1	
男	55	20	—	8	5	16	1	1	3	1	
女	39	10	6	6	3	7	3	1	3	—	
世 田 谷	25	1	2	—	7	9	2	—	4	—	
北 沢	14	1	—	—	4	8	—	—	1	—	
玉 川	11	—	2	—	3	1	2	—	3	—	
成 城	18	7	4	1	1	2	1	—	1	1	
世 田 谷	8	4	—	—	1	1	—	—	1	1	
北 沢	10	3	4	1	—	1	1	—	—	—	
玉 川	22	12	—	3	—	6	—	—	1	—	
成 城	11	8	—	—	—	2	—	—	1	—	
世 田 谷	11	4	—	3	—	4	—	—	—	—	
北 沢	29	10	—	10	—	6	1	2	—	—	
玉 川	22	7	—	8	—	5	1	1	—	—	
成 城	7	3	—	2	—	1	—	1	—	—	

資料；世田谷、北沢、玉川、成城警察署

第 13 表 署別交通事故発生件数

(昭和45年)

区 分	事 故 件 数	死 亡	重 傷	軽 傷
総 数	3,546	37	366	4,752
世 田 谷	817	12	89	1,146
北 沢	699	9	77	896
玉 川	1,026	14	104	1,519
成 城	1,004	2	96	1,191
23 区	51,752	599	5,177	64,159
23区の一日平均	141.8	1.6	14.2	175.8

資料；警視庁

第 14 表 署・第1当事者別交通事故発生件数

(昭和45年)

区 分	総 数	自 動 車	原動機付自転車	自 転 車	歩 行 者	そ の 他
総 数	3,546	2,681	241	142	417	65
世 田 谷	817	558	61	24	160	14
北 沢	699	566	44	23	61	5
玉 川	1,026	912	32	21	59	2
成 城	1,004	645	104	74	137	44

資料；世田谷、北沢、玉川、成城警察署

第 15 表 署 ・ 時 間 別 交

区 分	総 数	0時～1時	1～2	2～3	3～4	4～5	5～6	6～7	7～8	8～9	9～10
総 数	3,546	86	71	51	30	19	26	53	131	224	154
世 田 谷	817	22	21	20	13	9	7	12	22	55	19
北 沢	699	17	21	11	6	5	1	6	27	49	22
玉 川	1,026	27	17	8	5	3	12	20	39	70	55
成 城	1,004	20	12	12	6	2	6	15	43	50	58

資料；世田谷、北沢、玉川、成城警察署

第 16 表 遺失・拾得物取扱件数

(昭和45年)

区 分	遺失物		拾 得 物							
			総 数		路 上		タクシー内		そ の 他	
	件数	点数	件数	点数	件数	点数	件数	点数	件数	点数
通貨総数	7,048	74,125,423	7,251	30,282,049	5,524	24,843,066	146	2,179,553	1,581	3,259,430
物品総数	15,046	18,071	14,869	18,614	8,653	11,988	969	1,157	5,247	5,469
時計	426	440	580	604	479	502	8	9	93	93
写真	133	141	101	112	60	67	20	24	21	21
貴金属・宝石類	88	135	61	94	36	64	4	4	21	26
テレビ・ラジオ	6	6	11	14	3	5	—	—	8	9
有価証券	157	236	50	119	47	108	1	4	2	7
免許	2,987	4,003	381	563	375	551	3	5	3	7
万年筆	146	190	160	200	100	132	2	3	58	65
書籍	91	143	209	266	93	134	15	17	101	115
衣類	236	404	313	606	207	472	37	45	69	89
ぼうし	26	28	307	314	71	78	29	29	207	207
かばん・ハンドバッグ類	17	18	98	112	55	66	9	10	34	36
かさ	528	683	389	559	263	392	56	66	70	101
かぶろ	154	174	2,536	2,546	159	166	294	295	2,083	2,085
食料	62	84	122	139	66	81	18	19	38	39
その他	34	38	93	160	89	155	4	4	—	1
自動車・バイク類	1	1	11	28	6	19	—	—	5	9
当座預金	25	25	18	18	18	—	—	—	—	—
自転車・リヤカー	235	235	778	780	766	768	—	—	12	12
現金	3,712	5,032	3,213	4,481	2,539	3,196	75	116	599	1,169
その他	5,982	6,055	5,438	6,899	3,221	5,014	394	507	1,823	1,378

資料；世田谷、北沢、玉川、成城警察署

第 17 表 原因別交通事故発生件数

(昭和45年)

区 分	件 数	割 合	区 分	件 数	割 合
総 数	3,546	100.0			
速度違反	149	4.2	安全運転義務違反	493	13.9
除行不履	239	6.7	構造不備	18	0.5
一時停止違反	459	12.9	合図不履行	3	0.1
追越不注意	55	1.6	わりこみ運転	5	0.1
左右折不注意	253	7.1	信号無視	155	4.4
連続進行	245	6.9	いねわり運転	15	0.4
後退不注意	42	1.2	滑走	1	0.0
ハンドル操作不確実	188	5.3	発車不注意	—	0.0
無免許運転	7	0.2	優先通行	170	4.8
通行区分違反	60	1.7	転回不注意	67	1.9
めいてい運転	97	2.7	そ の 他	825	23.3

資料；世田谷、北沢、玉川、成城警察署

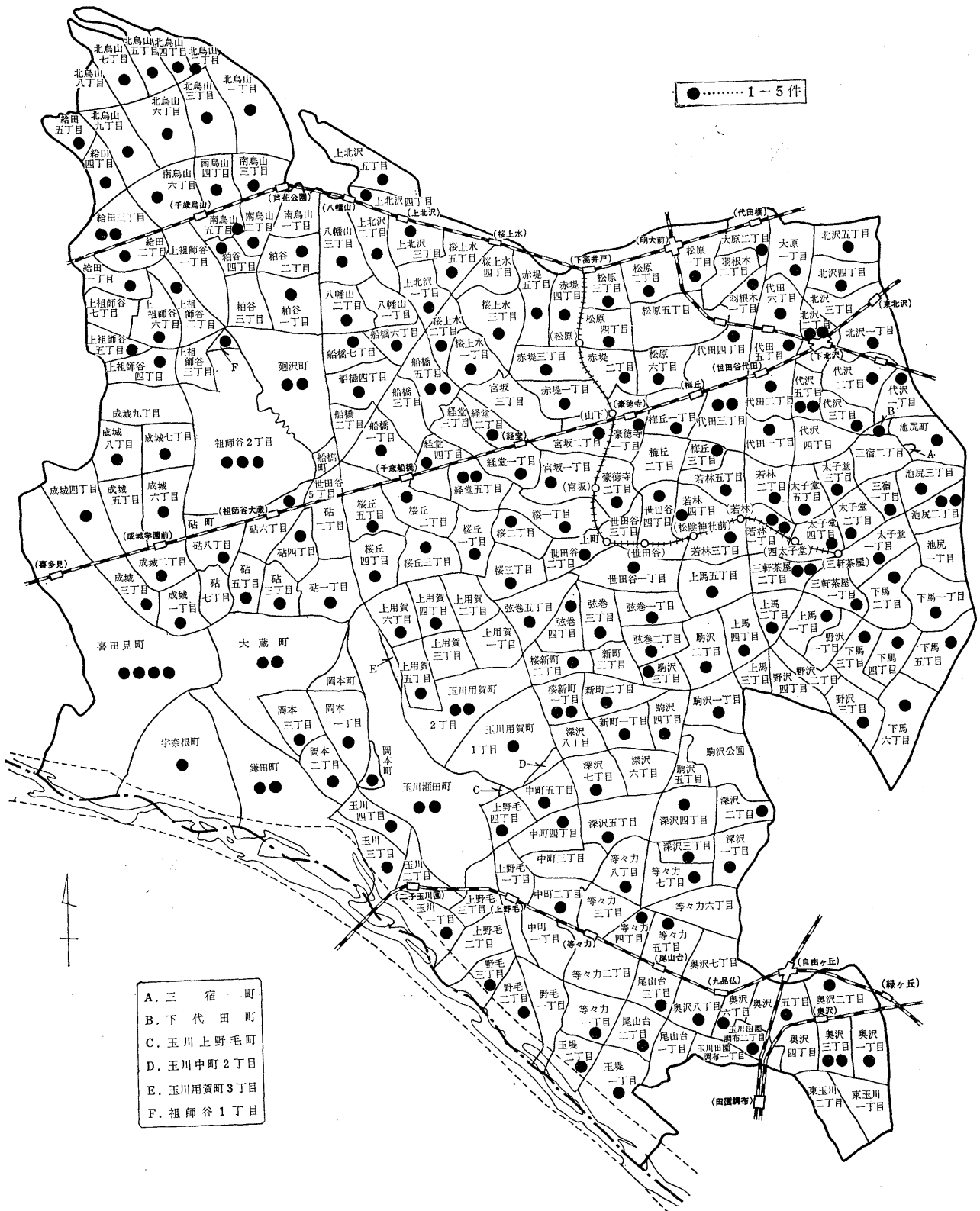
通 事 故 発 生 件 数

(昭和45年)

10～11	11～12	12～13	13～14	14～15	15～16	16～17	17～18	18～19	19～20	20～21	21～22	22～23	23～0
204	200	168	189	253	256	268	237	201	185	148	139	129	134
49	48	39	35	53	50	61	47	45	40	36	42	31	41
40	31	37	47	47	50	34	41	40	44	33	35	33	22
59	57	46	47	76	74	83	68	59	59	43	33	32	34
56	64	46	60	77	82	90	81	57	42	36	29	33	27

第 3 図 火 災 発 生 分 布 図

(第18表による)



第 19 表 町 丁 目 別 水 利 施 設

(昭和45年)

Table with columns for '町丁目' (Town/Village/District) and '水利施設' (Water Management Facilities) including '公消火栓', '私消火栓', '防火栓', '貯水槽', '貯水池', '河水', '井水', 'プール', '池水'. The table lists various locations like '本所地区', '池尻', '池三', etc., and their respective facility counts.

第 20 表 用途・構造別建物火災発生件数

(昭和45年)

区 分	総 数	住宅	共同住宅	物置場	寄宿舍	店舗	店舗併用住宅	工場・作業場	工場・作業場併用住宅	事務所	事務所併用住宅	倉庫	学校	医院・病院	その他
総 数	305	99	63	15	10	5	47	14	14	2	3	11	5	1	16
木造	171	78	17	14	5	3	16	7	9	—	2	9	3	—	8
耐火造	96	19	34	—	3	—	28	3	4	—	1	—	1	—	3
その他	29	1	12	—	2	2	3	4	1	2	—	—	1	1	—
その他	9	1	—	1	—	—	—	—	—	—	—	2	—	—	5

資料；世田谷・玉川・成城消防署

第21表 覚知・署別火災発生件数

(昭和45年)

区 分	総 数	世田谷	玉 川	成 城
総 数	523	257	116	152
消防電話	119	391	194	85
警察電話	110	45	17	11
加入電話	9	9	3	5
かきつけ	6	6	4	—
望後	5	5	3	—
事後	62	62	35	8
火災	—	—	—	19
その他	5	5	1	3

資料；世田谷・玉川・成城消防署

第22表 署別予防査察件数

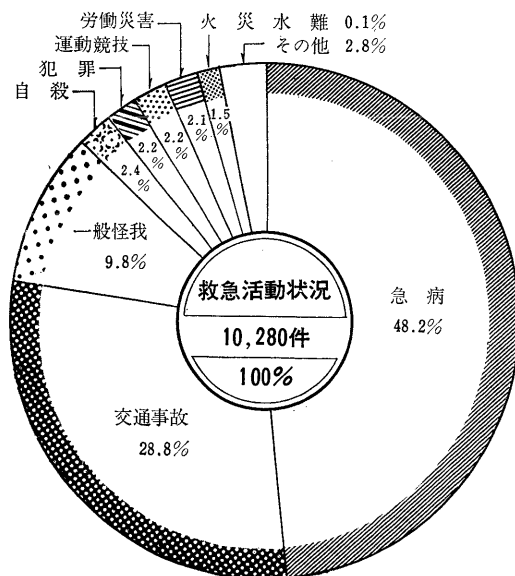
(昭和45年)

区 分	総 数	世田谷	玉 川	成 城
実 施 件 数	19,410	12,528	3,230	3,652
査 察 人 員	26,331	16,473	6,213	3,645
査 察 延 所 要 時 間	31,875	21,090	6,722	4,063
第一種査察				
実 施 件 数	8,372	5,886	726	1,760
査 察 人 員	5,521	4,669	616	236
査 察 延 所 要 時 間	7,547	6,636	405	506
第二種査察				
実 施 件 数	8,987	4,978	2,117	1,892
査 察 人 員	18,360	9,832	5,119	3,409
査 察 延 所 要 時 間	22,771	13,296	5,918	3,557
第三種査察				
実 施 件 数	1,828	1,448	380	—
査 察 人 員	2,041	1,586	455	—
査 察 延 所 要 時 間	1,102	743	359	—
第四種査察				
実 施 件 数	223	216	7	—
査 察 人 員	409	386	23	—
査 察 延 所 要 時 間	455	415	40	—

資料；東京消防庁

第 4 図 事故種別救急活動状況

(第24表による)



第23表 署別消防車輛台数

(昭和46年4月1日)

区 分	東京消防 庁管内	総 数	世田谷	玉 川	成 城
ポンプ車	617	31	14	10	7
救急車	37	2	1	1	—
無線車	136	6	2	2	2
指揮車	22	2	1	—	1
査察車	74	3	1	1	1
公報車	108	5	2	1	2
学術車	53	1	1	—	—
その他特殊車輛	99	—	—	—	—
消防艇	11	—	—	—	—

資料東京消防庁

第 24 表 年次・事故種別救急活動状況

(昭和41~45年)

区 分	総 数	火 災	水 難	交通事故	運動競技	労働災害	自 殺	犯 罪	急 病	一般怪我	その他
昭和 41 年	6,358	99	13	1,824	210	162	221	108	2,835	642	244
42 年	7,174	110	7	2,069	200	152	210	142	3,197	760	327
43 年	8,276	113	8	2,495	207	160	186	158	3,734	891	324
44 年	9,609	126	4	3,199	180	171	191	183	4,396	861	298
45 年	10,280	153	8	2,964	224	211	244	222	4,954	1,012	288
(収容人員)	10,384	66	8	3,600	228	200	234	219	4,602	961	266

資料；東京消防庁

第 25 表

年 次 ・ 署 別

(単位 金額=千円 面積=平方メートル)

年 次	世 田 谷					玉						
	火災発生件数	損害見積金額	焼損面積	死者	傷者	火災発生件数	損害見積金額	焼損面積	死者	傷者	火災発生件数	損害見積金額
昭和 41 年	398	216,658	3,854	1	61	214	125,014	2,079	—	97	76	45,388
42 年	478	315,571	5,224	5	71	265	201,050	3,032	2	37	110	27,454
43 年	421	272,365	4,517	—	76	211	145,561	1,531	—	46	107	68,072
44 年	479	689,385	8,196	10	99	252	473,146	4,975	3	65	111	126,675
45 年	523	481,160	5,803	6	94	257	260,665	2,712	4	57	116	134,734
1 月	58	122,830	1,006	2	12	26	62,264	530	2	9	11	47,350
2 月	56	44,119	505	—	7	23	36,766	352	—	6	14	4,875
3 月	63	44,108	687	1	9	29	23,256	268	1	7	14	18,110
4 月	50	69,463	710	—	6	25	25,443	159	—	4	13	35,545
5 月	43	2,317	98	1	6	19	123	—	1	2	12	1,919
6 月	25	36,427	671	—	13	12	12,664	272	—	3	7	4,732
7 月	32	9,406	307	—	8	16	195	5	—	3	8	2,310
8 月	27	11,113	177	1	6	18	2,949	54	—	2	2	6
9 月	32	12,274	191	—	5	19	165	5	—	4	4	1,732
10 月	28	28,491	380	—	7	16	23,525	325	—	5	7	135
11 月	50	66,327	796	1	8	27	39,584	467	—	6	10	17,633
12 月	59	34,285	275	—	7	27	33,731	275	—	6	14	387

資料；東京消防庁

第 26 表 23 区 別 火 災 状 況

(単位 金額=千円 面積=平方メートル)

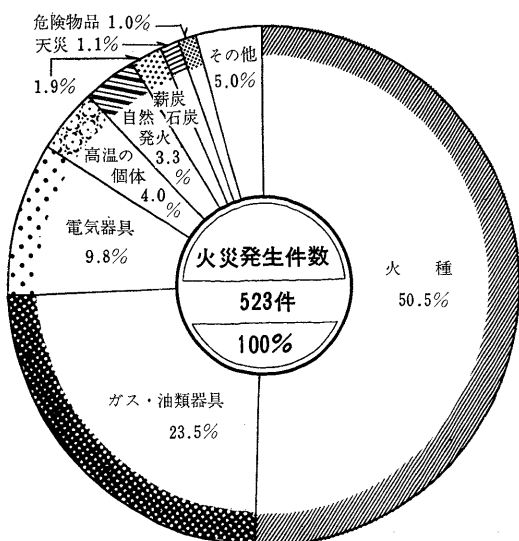
(昭和45年)

地 域	火災発生件数	損 害 見 積 金 額		焼 損 面 積	
		金 額	火災1件当り	面 積	火災1件当り
総 数	7,988	11,497,516	1,439.5	127,895	16.0
千代田	224	262,497	1,171.9	2,560	11.4
中 央	239	428,209	1,791.7	3,795	15.9
港 区	364	456,525	1,254.2	4,564	12.5
品川	340	500,590	1,472.3	4,183	12.3
大田	618	786,578	1,272.8	10,376	16.8
目黒	205	347,844	1,696.8	4,443	21.7
世田谷	523	481,160	920.0	5,803	11.1
渋谷	258	567,429	2,199.3	4,276	16.6
新宿	424	498,326	1,175.3	5,106	12.0
中野	281	164,409	585.1	2,311	8.2
並木	374	785,236	2,099.6	7,203	19.3
文京	190	384,372	2,023.0	2,952	15.5
豊島	274	669,137	2,442.1	7,050	25.7
北 島	304	375,916	1,236.6	3,808	12.5
板橋	398	297,122	746.5	4,348	10.9
練馬	386	338,327	876.5	4,389	11.4
台東	295	531,429	1,801.5	4,579	15.5
荒川	300	631,140	2,103.8	9,608	32.0
足立	565	1,141,626	2,020.6	14,463	25.6
墨田	247	204,522	828.0	1,895	7.7
江 東	324	589,270	1,818.7	7,226	22.3
葛 城	417	507,726	1,217.6	5,633	13.5
江 戸	438	548,126	1,251.4	7,324	16.7

資料；東京消防庁

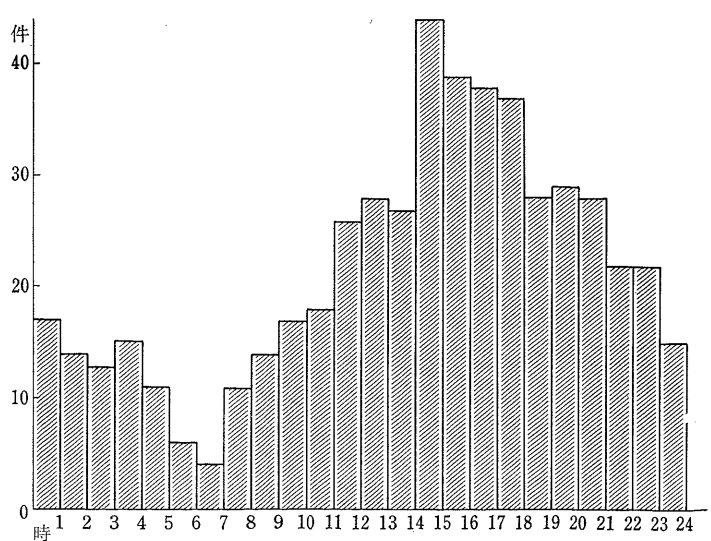
第 5 図 原因別火災発生件数

(第27表による)



第 6 図 時間別火災発生件数

(第28表による)



火 災 状 況

(昭和41~45年)

川			成			城			23			区		
焼損面積	死 者	傷 者	火災発生件数	損害見積金額	焼損面積	死 者	傷 者	火災発生件数	損害見積金額	焼損面積	死 者	傷 者		
463	1	5	87	64,190	1,312	—	19	6,631	10,615,492	104,578	154	1,392		
1,008	2	22	103	46,449	1,184	1	12	7,063	8,758,340	125,673	73	1,461		
1,365	—	12	103	32,260	1,621	—	18	7,020	8,528,357	123,321	83	1,522		
1,931	3	19	116	89,564	1,290	4	15	7,036	10,060,843	130,362	121	1,432		
1,588	1	18	150	85,761	1,503	1	19	7,988	11,497,516	127,895	110	1,446		
211	—	1	21	13,216	265	—	2	988	1,399,981	17,385	20	173		
98	—	1	19	2,478	55	—	—	940	1,518,077	17,614	8	143		
326	—	2	20	2,742	93	—	—	939	1,516,338	17,797	29	185		
466	—	—	12	8,475	85	—	2	700	1,043,109	11,723	10	148		
73	—	2	12	275	25	—	2	631	749,210	8,854	6	88		
46	—	3	6	19,031	353	—	7	491	586,158	6,068	1	105		
26	—	5	8	6,901	276	—	—	481	418,822	4,954	5	81		
—	—	—	7	8,158	123	1	4	533	828,286	8,200	1	108		
13	—	1	9	10,377	173	—	—	434	522,310	6,279	3	63		
—	—	2	5	4,831	55	—	—	414	472,601	4,625	2	83		
329	1	1	13	9,110	—	—	1	618	1,016,849	9,822	8	92		
—	—	—	18	167	—	—	1	819	1,395,775	14,574	17	177		

第 27 表 年次・原因別火災発生件数

(昭和41~45年)

区 分	昭和41年	昭和42年	昭和43年	昭和44年	昭和45年
総 数	398	478	421	479	523
電気による発熱体 (電気こんろ、配線、電灯、電気こたつ等)	60	58	49	59	51
ガス・油類を燃料とする道具装置 (ガスこんろ、石油ガソリンこんろ、石油ガスストーブ等)	88	110	109	106	123
薪炭・石炭を燃料とする装置 (風呂かまど、七厘こんろ、こたつ、火鉢等)	14	19	11	12	10
火種 (それ自身発火しているもの、たばこ、マッチ、たき火、火の粉等)	173	222	196	237	264
高温の固体 (煙突・排気管等)	23	25	13	14	21
自然発火その他再燃しやすいもの (残炭、石炭、ガス、綿ふとん類)	19	11	17	15	17
危険物品 (花火等)	4	5	4	6	5
天 災 (雷)	—	4	1	2	6
そ の 他	17	24	21	28	26

資料；世田谷・玉川・成城消防署

第 28 表 原因・時間別火災発生件数

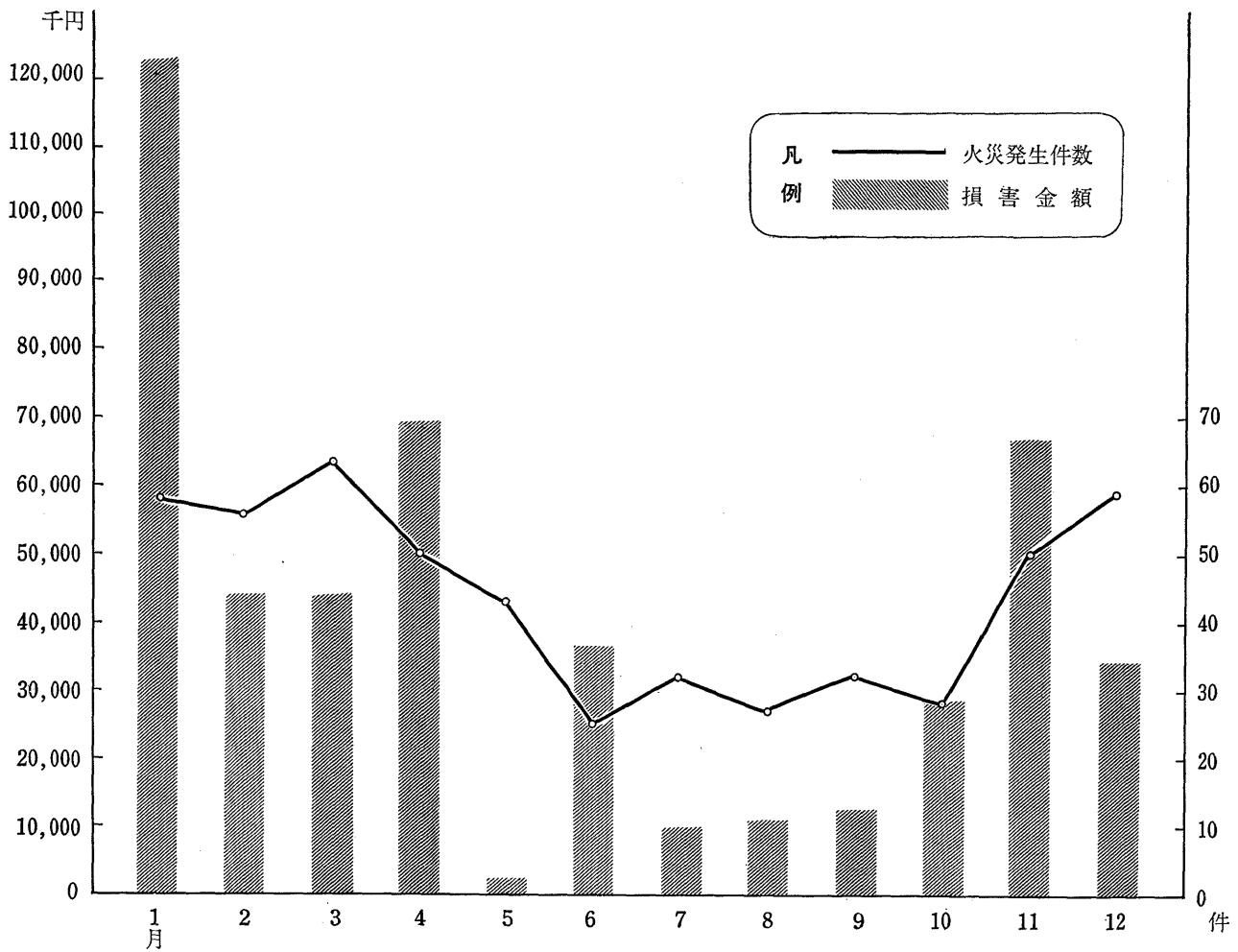
(昭和45年)

区 分	総数	0時	1時	2時	3時	4時	5時	6時	7時	8時	9時	10時	11時	12時	13時	14時	15時	16時	17時	18時	19時	20時	21時	22時	23時
		1時	2時	3時	4時	5時	6時	7時	8時	9時	10時	11時	12時	13時	14時	15時	16時	17時	18時	19時	20時	21時	22時	23時	24時
総 数	523	17	14	13	15	11	6	4	11	14	17	18	26	28	27	44	39	38	37	28	29	28	22	22	15
電気による発熱体	51	3	2	1	1	1	—	—	3	1	3	2	—	2	3	2	1	3	5	2	7	2	1	1	5
ガス・油類を燃料とする発熱体	123	4	1	—	2	1	—	—	1	6	2	3	7	6	4	8	7	13	8	14	8	12	10	5	1
薪炭・石炭を燃料とする道具装置	10	—	—	—	—	—	1	—	—	1	—	—	1	—	—	—	1	—	2	—	1	—	1	2	—
火 種	264	7	9	6	8	6	4	2	5	6	9	11	16	16	20	26	26	19	16	9	9	9	8	10	7
高温の固体	21	—	—	—	—	2	—	—	1	—	1	2	1	—	—	2	2	2	2	2	2	1	—	—	1
自然発火その他再燃しやすいもの	17	—	1	1	2	1	—	1	—	—	1	—	1	3	—	2	—	—	1	—	—	—	1	2	—
危険物品	5	—	—	—	—	—	—	—	—	—	—	—	—	—	—	2	1	1	—	—	—	—	—	—	1
天 災	6	—	—	—	—	—	—	—	—	—	—	—	—	—	—	—	—	—	1	—	2	2	—	1	—
そ の 他	26	3	1	5	2	—	1	1	1	—	1	—	—	—	—	2	1	—	2	1	—	2	1	1	—

資料；世田谷・玉川・成城消防署

第 7 図

月別火災発生件数および損害金額 (第25表による)



第 8 図

火災1件当りの損害金額および焼損面積 (第26表による)

