

# 交 通 ・ 通 信

## 目 次

	頁		頁
第 1 表 年度別自動車交通量—1日平均— (昭和38～42年度) ……………	214	第 1 図 時間別自動車交通量 ……………	214
第 2 表 時間別自動車交通量—1日平均— (昭和42年10月) ……………	214	第 2 図 年度別自動車台数 ……………	215
第 3 表 時間別主要地点交通量 (昭和42年9月20日) ……………	214	第 3 図 年度別原動機付自転車台数 ……………	215
第 4 表 年度別自動車台数 (昭和38～42年度) ……………	215	第 4 図 駅別乗降車人員—1日平均— ……………	217
第 5 表 年度別自動車台数—指数— (昭和38～42年度) ……………	215	第 5 図 主要道路および鉄道 ……………	224
第 6 表 年度別原動機付自転車台数 (昭和38～42年度) ……………	215		
第 7 表 年度・駅別乗降車人員 (昭和38～42年度) ……………	216		
第 8 表 駅別乗降車人員—1日平均— (昭和42年度) ……………	216		
第 9 表 バス路線別輸送人員 (昭和41～42年度) ……………	218		
第 10 表 年度・電話局別電話加入数 (昭和38～42年度) ……………	218		
第 11 表 年度別電話需要状況 (昭和38～42年度) ……………	218		
第 12 表 年度別電報取扱数 (昭和38～42年度) ……………	219		
第 13 表 町丁目別電話加入状況 (昭和43年3月31日) ……………	220		
第 14 表 年度別テレビ・ラジオ契約数 (昭和38～42年度) ……………	222		
第 15 表 年度別郵便局数およびポスト数 (昭和38～42年度) ……………	223		
第 16 表 年度別通常郵便物引受数—1日平均— (昭和38～42年度) ……………	223		
第 17 表 年度別特殊通常および小包郵便物引受数 —1日平均— (昭和38～42年度) ……………	223		

第 1 表 年度別自動車交通量 — 1日平均 —

(単位=台) (昭和38~42年度)

年 度	放 射 3 号 線 (等々力3丁目)			放 射 4 号 線 (新町1丁目)		
	総 数	等々力方面	目黒方面	総 数	二子玉川方面	渋谷方面
昭和38年度	20,667	9,766	10,871	14,404	6,953	7,451
39	16,707	8,550	8,157	17,699	8,420	9,279
40	22,914	11,562	11,352	...	...	...
41	32,210	15,570	16,640	40,751	20,373	20,378
<b>42</b>	<b>30,400</b>	<b>13,886</b>	<b>16,514</b>	<b>46,467</b>	<b>23,761</b>	<b>22,706</b>
4月	32,468	15,547	16,921	38,932	23,620	15,412
5	27,917	15,089	12,828	46,109	24,299	21,810
6	29,842	13,202	16,640	43,569	21,249	22,320
7	30,575	13,808	16,767	49,706	26,975	22,731
8	30,168	13,670	16,498	48,420	25,939	22,481
9	30,160	13,293	16,867	45,409	23,939	21,470
10	30,802	13,541	17,261	45,308	23,481	21,827
11	31,182	13,606	17,576	46,970	22,550	24,420
12	29,601	13,929	15,672	48,958	23,464	25,494
1	24,460	13,240	11,220	46,621	22,378	23,943
2	33,894	13,678	20,216	47,297	23,274	24,023
3	33,735	14,030	19,705	50,602	24,066	26,536

資料：首都整備局都市計画課計画第3係

注：自記測定器により調査

第 2 表 時間別自動車交通量 — 1日平均 —

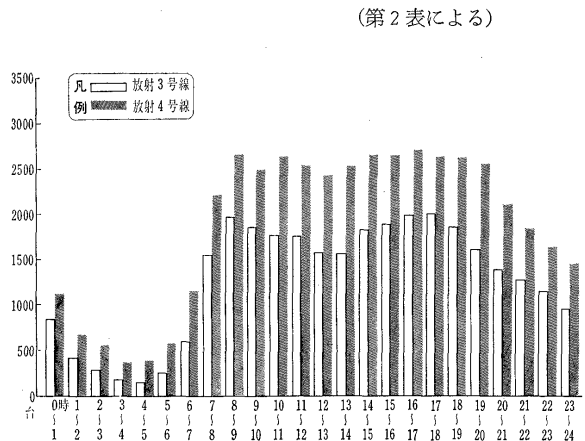
(昭和42年10月)

区 分	放 射 3 号 線 (等々力3丁目)		放 射 4 号 線 (新町1丁目)	
	台 数	比率(%)	台 数	比率(%)
総 数	30,802	100.0	45,308	100.0
0時~1時	843	2.7	1,112	2.4
1~2	467	1.5	686	1.5
2~3	291	0.9	558	1.2
3~4	173	0.6	374	0.8
4~5	141	0.5	385	0.8
5~6	257	0.8	572	1.3
6~7	593	1.9	1,150	2.5
7~8	1,547	5.0	2,204	4.9
8~9	1,956	6.4	2,660	5.9
9~10	1,861	6.0	2,491	5.5
10~11	1,766	5.7	2,630	5.8
11~12	1,758	5.7	2,533	5.6
12~13	1,577	5.1	2,423	5.3
13~14	1,571	5.1	2,531	5.6
14~15	1,823	5.9	2,665	5.9
15~16	1,894	6.1	2,665	5.9
16~17	1,990	6.5	2,712	6.0
17~18	2,002	6.5	2,641	5.8
18~19	1,871	6.1	2,636	5.8
19~20	1,605	5.2	2,574	5.7
20~21	1,399	4.5	2,111	4.7
21~22	1,282	4.2	1,854	4.1
22~23	1,159	3.8	1,667	3.7
23~24	976	3.2	1,474	3.3

資料：首都整備局都市計画課計画第3係

注：自記測定器により調査

第 1 図 時間別自動車交通量 — 1日平均 —



第 3 表 時間別主要地点交通量

(単位=台) (昭和42年9月20日)

区 分	時 間											12時間 総交通量	1時間 平均		
	7時~8時	8~9	9~10	10~11	11~12	12~1	1~2	2~3	3~4	4~5	5~6			6~7	
自動車															
大 原	8,894	8,898	6,425	6,731	6,547	6,346	6,748	6,970	6,971	7,022	7,490	7,646	86,688	7,224	
三軒茶屋	4,694	5,943	5,394	5,927	5,463	5,074	5,801	6,016	6,260	6,612	6,584	5,543	69,311	5,775	
瀬 田	4,353	5,438	5,082	4,431	4,650	3,697	3,884	4,505	4,480	4,710	5,065	5,067	55,362	4,612	
軽車輛															
大 原	86	99	52	52	45	43	38	46	47	60	82	82	732	61	
三軒茶屋	128	101	81	74	82	72	72	84	120	159	156	70	1,199	99	
瀬 田	51	44	23	25	26	12	24	34	71	52	96	53	511	42	

資料：警視庁交通部

注：軽車輛には原動機付自転車は含まない。

### 第4表 年度別自動車台数

(単位=台)

(昭和38~42年度)

年 度	総 数	乗 用 車				ト ラ ッ ク				バ ス			小型 三輪	小型 二輪	軽自 動車		
		総数	小 型		普 通		総数	積 載 量 別			総数	観光用				その他	
			営業用	自家用	営業用	自家用		5ト以下 (貨客兼用含)	5ト以上 10ト以下	10ト以上 15ト以下							15ト以上 (けん引含)
昭和38年度	42,595	17,480	1,257	15,545	56	622	9,240	8,659	570	6	5	603	80	523	1,824	367	13,081
39	51,418	23,074	1,714	20,599	75	686	11,436	10,747	675	10	4	683	107	576	2,048	353	13,824
40	51,312	25,073	1,684	22,700	40	649	11,370	10,697	652	17	4	701	106	595	1,033	343	12,792
41	55,880	29,924	1,761	27,467	26	670	12,600	11,861	711	22	6	713	103	610	762	370	11,511
42	<b>68,005</b>	<b>37,253</b>	<b>1,932</b>	<b>34,597</b>	<b>20</b>	<b>704</b>	<b>15,095</b>	<b>14,231</b>	<b>841</b>	<b>18</b>	<b>5</b>	<b>727</b>	<b>66</b>	<b>661</b>	<b>554</b>	<b>358</b>	<b>14,018</b>
4月	58,085	30,494	1,790	27,991	31	682	12,714	11,984	703	21	6	734	104	630	748	364	13,031
5	57,994	30,779	1,784	28,294	29	672	12,810	12,064	719	21	6	735	104	631	719	357	12,594
6	58,435	30,975	1,770	28,519	28	658	12,606	11,906	674	19	7	729	108	621	678	354	13,093
7	59,393	31,477	1,768	29,011	28	670	12,863	12,113	723	18	9	745	94	651	665	360	13,283
8	60,457	32,254	1,801	29,738	28	687	13,123	12,364	732	19	8	713	68	645	660	358	13,349
9	61,221	32,719	1,816	30,181	28	694	13,286	12,516	744	18	8	711	68	643	649	352	13,504
10	62,531	33,508	1,829	30,961	27	691	13,622	12,835	761	18	8	716	68	648	643	347	13,695
11	63,602	34,224	1,852	31,659	26	687	13,853	13,048	782	17	6	704	67	637	614	350	13,857
12	65,554	35,451	1,902	32,821	23	705	14,345	13,520	801	17	7	733	67	666	606	354	14,065
1	66,324	35,935	1,904	33,302	23	706	14,561	13,723	814	17	7	721	67	654	598	364	14,145
2	67,404	36,630	1,919	33,984	22	705	14,859	14,008	826	18	7	731	66	665	588	366	14,230
3	68,005	37,253	1,932	34,597	20	704	15,095	14,231	841	18	5	727	66	661	554	358	14,018

資料；世田谷税務事務所  
注・区内を定置場所としたもの（官公庁用は含まない）

### 第5表 年度別自動台数—指数—

(昭和38~42年度)

年 度	総 数	乗 用 車		ト ラ ッ ク	バ ス	小型 三輪	小型 二輪	軽自 動車
		営業用	自家用					
昭和38年度	100	100	100	100	100	100	100	100
39	121	136	132	124	113	112	96	106
40	120	131	144	123	116	57	93	98
41	131	136	174	136	118	42	102	88
42	<b>160</b>	<b>149</b>	<b>218</b>	<b>163</b>	<b>121</b>	<b>30</b>	<b>98</b>	<b>107</b>
4月	136	139	177	138	122	41	99	100
5	136	138	179	139	122	39	97	96
6	137	137	180	136	121	37	96	100
7	139	137	184	139	124	36	98	102
8	142	139	188	142	118	36	98	102
9	144	140	191	144	118	36	96	103
10	147	141	196	147	119	35	95	105
11	149	143	200	150	117	34	95	106
12	154	147	207	155	122	33	96	108
1	156	147	210	158	120	33	99	108
2	158	148	215	161	121	32	100	109
3	160	149	218	163	121	30	98	107

資料；世田谷税務事務所  
注・区内を定置場所としたもの（官公庁用は含まない）

### 第6表 年度別原動機付自転車台数

(単位=台)

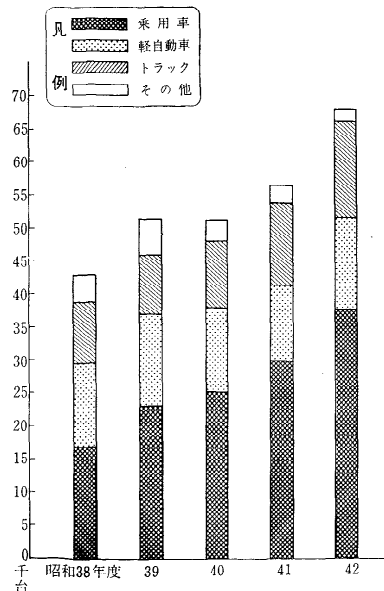
(昭和38~42年度)

年 度	総 数	第 1 種			第 2 種	
		50cc以下	50cc超~ 90cc以下	90cc超~ 125cc以下	90cc超~ 125cc以下	90cc超~ 125cc以下
昭和38年度	17,468	10,704	2,997	3,766	3,766	
39	16,790	9,430	3,946	3,414	3,414	
40	16,538	9,187	4,074	3,227	3,227	
41	16,633	8,500	5,075	3,058	3,058	
42	<b>16,487</b>	<b>8,334</b>	<b>5,382</b>	<b>2,771</b>	<b>2,771</b>	
4月	16,538	8,494	5,121	2,923	2,923	
5	16,523	8,465	5,138	2,920	2,920	
6	16,723	8,544	5,244	2,935	2,935	
7	16,926	8,608	5,353	2,965	2,965	
8	17,079	8,668	5,432	2,979	2,979	
9	17,061	8,621	5,471	2,969	2,969	
10	17,050	8,600	5,498	2,952	2,952	
11	17,105	8,640	5,516	2,949	2,949	
12	17,131	8,659	5,528	2,944	2,944	
1	17,086	8,604	5,541	2,941	2,941	
2	16,965	8,571	5,505	2,889	2,889	
3	16,487	8,334	5,382	2,771	2,771	

資料；税務経理部課税課

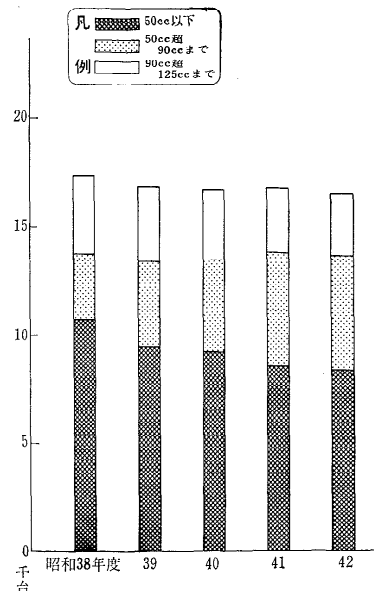
### 第2図 年度別自動車台数

(第4表による)



### 第3図 年度別原動機付自転車台数

(第6表による)



第 7 表

年 度 ・ 駅 別

(単位=千人)

区 分	昭 和 38 年 度		昭 和 39 年 度		昭 和 40 年 度		昭 和
	乗 車 人 員	降 車 人 員	乗 車 人 員	降 車 人 員	乗 車 人 員	降 車 人 員	
玉川線(全線)	62,042	62,042	62,039	62,039	62,925	62,925	54,111
小田急線	54,946	55,295	59,006	59,515	61,624	62,206	63,145
東北沢	2,296	2,420	2,499	2,594	2,620	2,703	2,575
下北沢	13,700	14,079	14,521	14,951	15,043	15,649	15,894
世田谷代田	1,562	1,590	1,570	1,610	1,587	1,615	1,514
梅ヶ丘	3,707	3,107	3,463	3,436	3,684	3,643	3,733
豪徳寺	4,845	4,784	5,174	5,103	5,492	5,394	5,303
経堂	8,292	8,271	8,592	8,683	8,630	8,712	8,698
船橋	6,188	6,185	6,551	6,597	6,741	6,723	7,010
千代田	4,953	4,985	5,320	5,436	5,741	5,900	5,857
祖師谷	7,165	7,069	8,105	7,940	8,669	8,493	9,086
成城学園前	2,838	2,805	3,211	3,165	3,417	3,374	3,475
喜多見	53,761	53,840	56,213	56,580	59,089	59,677	60,654
京王線	5,578	5,753	5,661	5,872	5,695	5,880	5,575
代田橋	18,667	18,768	19,650	19,792	20,821	21,286	21,621
明大前	8,949	8,822	9,205	9,209	9,393	9,419	9,455
下高井戸	5,950	6,073	6,266	6,419	6,917	6,972	7,142
上北沢	2,869	2,848	3,088	3,054	3,271	3,218	3,400
八幡山	2,572	2,444	2,703	2,589	2,787	2,687	2,744
上八幡山	1,900	1,946	1,994	2,085	2,072	2,174	2,106
千歳公園	7,276	7,186	7,646	7,560	8,133	8,041	8,581
田園都市線	46,292	45,525	41,761	40,950	42,652	42,107	43,458
線ヶ丘	2,650	2,677	2,640	2,662	2,624	2,678	2,576
自由ヶ丘	17,975	17,605	18,614	18,083	19,512	19,061	20,668
九品山	2,436	2,422	2,420	2,416	2,402	2,461	2,339
尾山台	4,633	4,577	4,217	4,193	4,171	4,167	4,091
上野毛	4,464	4,534	4,321	4,456	4,118	4,272	4,130
上野毛	3,308	3,262	3,377	3,343	3,481	3,401	3,529
二子玉川	10,826	10,448	6,172	5,797	6,344	6,067	6,125
井の頭線	38,892	39,677	41,090	41,739	43,275	43,679	44,491
池上	3,578	4,097	3,811	4,337	3,965	4,451	3,722
下北沢	13,150	13,443	13,960	14,202	14,551	14,852	15,230
新代田	1,951	2,015	2,024	2,026	2,229	2,137	2,274
東横線	2,656	2,629	2,668	2,670	2,649	2,700	2,736
東横線	17,557	17,493	18,627	18,504	19,881	19,539	20,529
東横線	20,993	21,218	22,144	22,457	23,775	24,313	25,117
目黒線	3,170	3,225	3,108	3,169	3,039	3,066	2,901
目黒線	3,170	3,225	3,108	3,169	3,039	3,066	2,901

資料：各電鉄会社 注・1.自由ヶ丘・二子玉川園・下高井戸・下北沢・豪徳寺の各駅は他線への乗換人員を含む(明大前は昭和41年度以前は含む)

第 8 表 駅 別 乗 降 車 人 員 一 日 平 均

(単位=人)

(昭和42年度)

区 分	乗 降 人 員			乗 車 人 員			降 車 人 員			総数のうち 定期の割合
	総 数	定 期	定期外	総 数	定 期	定期外	総 数	定 期	定期外	
玉川線(全線)	274,538	180,140	94,398	137,269	90,070	47,199	137,269	90,070	47,199	65.6
小田急線	358,246	250,022	108,224	177,822	125,011	52,811	180,424	125,011	55,413	69.8
東北沢	14,872	8,928	5,944	7,011	4,464	2,547	7,861	4,464	3,397	60.0
下北沢	94,929	68,154	26,775	46,459	34,077	12,382	48,470	34,077	14,393	71.8
世田谷代田	8,787	5,156	3,631	4,349	2,578	1,771	4,438	2,578	1,860	58.7
梅ヶ丘	21,079	15,196	5,883	10,448	7,598	2,850	10,631	7,598	3,033	72.1
豪徳寺	29,159	19,476	9,683	14,478	9,738	4,740	14,681	9,738	4,943	66.8
経堂	47,852	33,832	14,020	24,110	16,916	7,194	23,742	16,916	6,826	70.7
船橋	38,962	27,456	11,506	19,608	13,728	5,880	19,354	13,728	5,626	70.5
千代田	33,037	22,740	10,297	16,512	11,370	5,142	16,525	11,370	5,155	68.8
祖師谷	50,727	35,744	14,983	25,501	17,872	7,629	25,226	17,872	7,354	70.5
成城学園前	18,842	13,340	5,502	9,346	6,670	2,676	9,496	6,670	2,826	70.8
喜多見	240,242	169,886	70,356	121,403	85,732	35,671	118,839	84,154	34,685	70.7
京王線	29,275	19,664	9,611	14,407	9,623	4,784	14,868	10,041	4,827	67.2
代田橋	30,327	22,285	8,042	15,951	11,668	4,283	14,376	10,617	3,759	73.5
明大前	61,228	44,126	17,102	31,145	22,405	8,740	30,083	21,721	8,362	72.1
下高井戸	30,272	22,625	7,647	15,320	11,365	3,955	14,952	11,260	3,692	74.7
上北沢	16,506	10,556	5,950	7,843	5,034	2,809	8,663	5,522	3,141	64.0
八幡山	15,537	10,421	5,116	7,883	5,330	2,553	7,654	5,091	2,563	67.1
上八幡山	12,300	8,290	4,010	6,357	4,236	2,121	5,943	4,054	1,889	67.4
千歳公園	44,797	31,919	12,878	22,497	16,071	6,426	22,300	15,848	6,452	71.3
田園都市線	253,889	168,334	85,556	126,719	84,167	42,552	127,170	84,167	43,003	66.3
線ヶ丘	14,470	8,824	5,646	7,063	4,412	2,651	7,407	4,412	2,995	61.0
自由ヶ丘	126,691	82,868	43,823	62,947	41,434	21,513	63,744	41,434	22,310	65.4
九品山	12,547	7,940	4,607	6,349	3,970	2,379	6,198	3,970	2,228	63.3
尾山台	22,453	15,464	6,989	11,206	7,732	3,474	11,247	7,732	3,515	68.9
上野毛	23,218	16,538	6,680	11,809	8,269	3,540	11,409	8,269	3,140	71.2
上野毛	19,489	13,344	6,145	9,894	6,672	3,222	9,595	6,672	2,923	68.5
二子玉川	35,021	23,356	11,665	17,451	11,678	5,773	17,570	11,678	5,892	66.7
井の頭線	154,984	111,676	43,308	79,099	59,596	19,503	75,885	52,080	23,805	72.1
池上	19,694	14,229	5,465	10,002	7,257	2,745	9,692	6,972	2,720	72.3
下北沢	87,160	64,538	22,622	44,586	35,808	8,778	42,574	28,730	13,844	74.0
新代田	12,558	7,911	4,647	6,388	3,946	2,442	6,170	3,965	2,205	63.0
東横線	15,022	9,619	5,403	7,735	4,948	2,787	7,287	4,671	2,616	64.0
東横線	20,550	15,379	5,171	10,388	7,637	2,751	10,162	7,742	2,420	74.8
東横線	152,455	98,356	54,099	75,984	49,178	26,806	76,471	49,178	27,293	64.5
目黒線	15,690	9,496	6,194	7,744	4,748	2,996	7,946	4,748	3,198	60.5
目黒線	15,690	9,496	6,194	7,744	4,748	2,996	7,946	4,748	3,198	60.5

資料：各電鉄会社 注・1.自由ヶ丘・二子玉川園・下高井戸・下北沢・豪徳寺の各駅は乗換人員を含む。  
2.線ヶ丘・自由ヶ丘・八幡山の各駅は世田谷区外であるが隣接(約50m以内)しているので掲載した。

# 乗 降 車 人 員

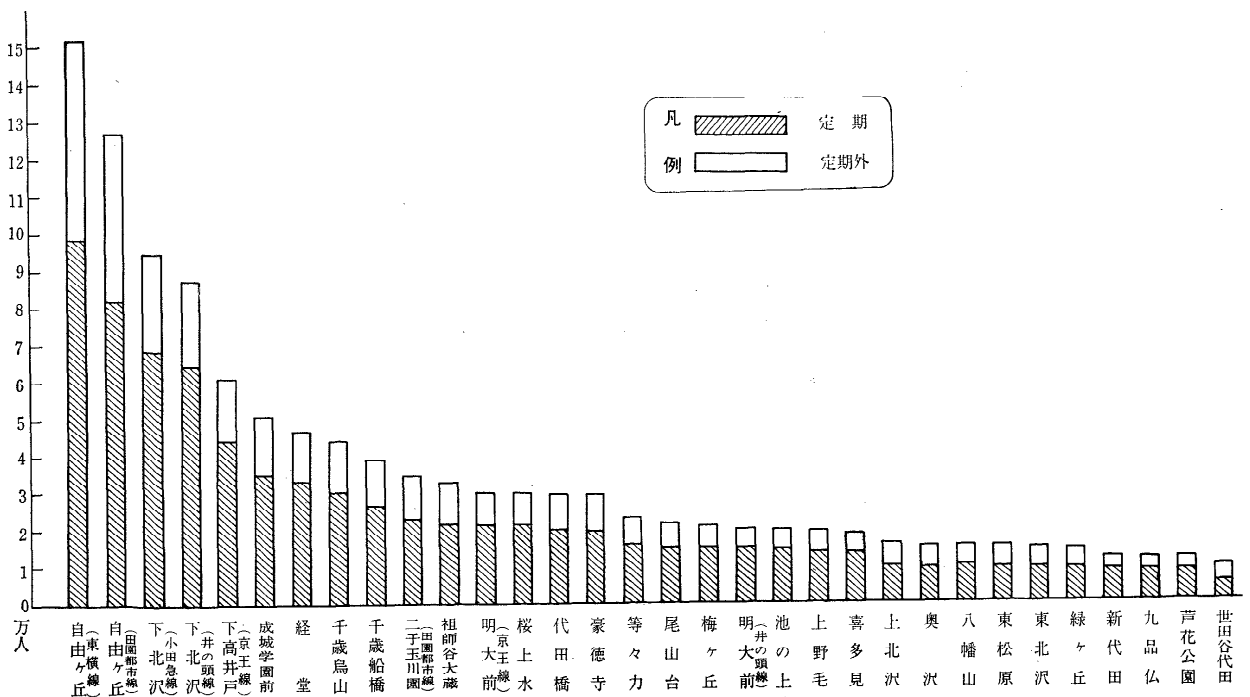
(昭和38~42年度)

41 年 度	昭 和			42 年 度		
	乗 車 人 員	定 期	定 期 外	乗 車 人 員	定 期	定 期 外
54,111	50,240	32,966	17,274	50,240	32,966	17,274
64,094	66,081	45,753	19,328	66,034	45,753	20,281
2,852	2,566	1,634	932	2,877	1,634	1,243
16,634	17,004	12,472	4,532	17,740	12,472	5,268
1,573	1,592	944	648	1,625	944	681
3,789	3,824	2,781	1,043	3,891	2,781	1,110
5,333	5,299	3,564	1,735	5,373	3,564	1,809
8,554	8,824	6,191	2,633	8,689	6,191	2,498
6,938	7,176	5,024	2,152	7,083	5,024	2,059
5,866	6,043	4,161	1,882	6,048	4,161	1,887
9,047	9,333	6,541	2,792	9,233	6,541	2,692
3,508	3,420	2,441	979	3,475	2,441	1,034
60,869	44,432	31,376	13,056	43,494	30,800	12,694
5,641	5,273	3,522	1,751	5,442	3,675	1,767
22,017	5,838	4,270	1,568	5,262	3,886	1,376
9,274	11,399	8,200	3,199	11,010	7,950	3,060
7,217	5,607	4,159	1,448	5,472	4,121	1,351
3,289	2,870	1,842	1,028	3,171	2,021	1,150
2,748	2,885	1,951	934	2,801	1,863	938
2,249	2,326	1,550	776	2,175	1,484	691
8,434	8,234	5,882	2,352	8,161	5,800	2,361
43,056	46,379	30,805	15,574	46,542	30,805	15,737
2,707	2,585	1,615	970	2,711	1,615	1,096
20,313	23,039	15,165	7,874	23,330	15,165	8,165
2,428	2,324	1,453	871	2,268	1,453	815
4,125	4,101	2,830	1,271	4,116	2,830	1,286
4,155	4,322	3,026	1,296	4,175	3,026	1,149
3,455	3,621	2,442	1,179	3,512	2,442	1,070
5,873	6,387	4,274	2,113	6,430	4,274	2,156
44,764	28,951	21,812	7,139	27,774	19,061	8,713
4,219	3,661	2,656	1,005	3,548	2,552	996
15,269	16,319	13,106	3,213	15,582	10,515	5,067
2,193	2,338	1,444	894	2,258	1,451	807
2,801	2,831	1,811	1,020	2,667	1,710	957
20,282	3,802	2,795	1,007	3,719	2,833	886
25,528	27,810	17,999	9,811	27,988	17,999	9,989
25,528	27,810	17,999	9,811	27,988	17,999	9,989
2,930	2,835	1,738	1,097	2,908	1,738	1,170
2,930	2,835	1,738	1,097	2,908	1,738	1,170

2. 緑ヶ丘・自由ヶ丘・八幡山の各駅は世田谷区外であるが隣接(約50m以内)しているので掲載した。

第 4 図 駅 別 乗 降 車 人 員 —1日平均—

(第8表による)



第 9 表

(単位年間=千人 1日=人)

バス路線

会社別系統	発	区内經由別	着	昭和41年度		昭和42年度			
				輸送人員		営業料	年間送行料	輸送人員	
				年間	1日			年間	1日
東京急行	堂三軒茶屋	東	京	3,258	8,926	往復16.2	797,111	2,804	7,664
東京急行	谷一淡	島	若	7,080	19,398	往復16.1			
東京急行	谷一淡	島	一	1,741	4,768	往復4.4	833,382	6,570	17,953
東京急行	子玉川	島	代田	81	383	往復4.3			
東京急行	子玉川	島	見代	8,158	22,351	往復4.8	344,270	1,534	4,192
東京急行	子玉川	島	見代			往復9.2	139,692	154	422
東京急行	子玉川	島	見代			往復19.3	1,664,300	7,803	21,320
東京急行	新町一真	中	東	2,726	7,469	往復16.5	785,369	2,189	5,981
東京急行	新町一真	中	東	6,212	17,018	往復13.9	290,823	6,779	18,523
東京急行	新町一真	中	東			往復13.8			
東京急行	新町一真	中	東			往復14.1			
東京急行	新町一真	中	東			往復11.9	940,309	4,630	12,653
東京急行	新町一真	中	東			往復12.1			
東京急行	新町一真	中	東			往復11.0	685,265	4,229	11,555
東京急行	新町一真	中	東			往復16.6			
東京急行	新町一真	中	東			往復15.0	530,001	2,166	5,920
東京急行	新町一真	中	東			往復12.8	1,541,020	8,217	22,453
東京急行	新町一真	中	東			往復13.1			
東京急行	新町一真	中	東			往復16.0			
東京急行	新町一真	中	東			往復16.1			
東京急行	新町一真	中	東			往復9.4	1,056,143	5,960	16,286
東京急行	新町一真	中	東			往復17.0			
東京急行	新町一真	中	東			往復17.1			
東京急行	新町一真	中	東			往復26.4	405,423	1,067	2,917
東京急行	新町一真	中	東			往復26.5			
東京急行	新町一真	中	東			往復9.6	1,290,472	8,265	22,583
東京急行	新町一真	中	東			往復14.5	1,178,456	3,219	8,797
東京急行	新町一真	中	東			往復9.8			
東京急行	新町一真	中	東			往復15.3	1,091,157	4,609	12,595
東京急行	新町一真	中	東			往復13.5			
東京急行	新町一真	中	東			往復12.3	1,053,702	3,334	9,110
東京急行	新町一真	中	東			往復5.6			
東京急行	新町一真	中	東			往復5.2			
東京急行	新町一真	中	東			往復5.1	179,836	579	1,583
東京急行	新町一真	中	東			往復4.8			
東京急行	新町一真	中	東			往復15.3	850,964	3,668	10,022
東京急行	新町一真	中	東			往復4.5	205,498	1,095	2,994
東京急行	新町一真	中	東			往復7.2	725,771	4,394	12,007
東京急行	新町一真	中	東			往復6.8			
東京急行	新町一真	中	東			往復10.7	727,357	3,238	8,848
東京急行	新町一真	中	東			往復11.0			
東京急行	新町一真	中	東			往復11.1	612,271	3,778	10,324
東京急行	新町一真	中	東			往復7.5	421,930	2,982	8,149
東京急行	新町一真	中	東			往復11.6	837,155	3,674	10,039
東京急行	新町一真	中	東			往復9.1	200,819	623	1,704
東京急行	新町一真	中	東			往復8.7			
東京急行	新町一真	中	東			往復8.9	548,647	2,395	6,546
東京急行	新町一真	中	東			往復9.4	561,043	2,731	7,464
東京急行	新町一真	中	東			往復12.8	299,944	586	1,602
東京急行	新町一真	中	東			往復7.8	260,900	1,021	2,791
東京急行	新町一真	中	東			往復13.6	738,646	2,783	7,606
東京急行	新町一真	中	東			往復16.1	949,619	5,426	14,825
東京急行	新町一真	中	東			往復3.8	91,894	307	841
東京急行	新町一真	中	東			往復3.5			
東京急行	新町一真	中	東			往復9.1	498,274	1,708	1,286
東京急行	新町一真	中	東			往復12.0	539,667	1,352	3,695
東京急行	新町一真	中	東			往復31.9	657,635	1,652	4,514
東京急行	新町一真	中	東			往復31.3			
東京急行	新町一真	中	東			往復8.8	167,906	229	627
東京急行	新町一真	中	東			往復4.4	155,744	1,296	6,719
東京急行	新町一真	中	東			往復7.8	266,166	1,617	4,420
東京急行	新町一真	中	東			往復6.4	63,294	187	512

資料：各会社および交通局 注：バス路線が区内を經由しているものを掲載。

第 10 表

年度・電話局

年 度	世田谷局		玉川局		松沢局		砧局		雪ヶ谷局		自由ヶ丘局		田園調
	加入数	指数	加入数	指数	加入数	指数	加入数	指数	加入数	指数	加入数	指数	加入数
昭和38年度	29,302	100	15,022	100	14,586	100	8,151	100	3,026	100	954	100	506
39	27,018	92	17,830	119	7,404	51	11,512	141	3,529	117	1,018	107	660
40	27,194	93	20,100	134	15,211	104	11,305	139	3,504	116	1,198	126	693
41	29,942	102	22,544	150	10,242	70	6,104	75	3,750	124	1,317	138	740
42	34,006	116	16,740	111	11,010	75	7,562	93	3,990	132	1,436	151	764

資料：日本電信電話公社 港・大田・新宿地区管理部計画課 注：昭和42年度は受信専用電話は含まない。

第 11 表

年度別電話需要状況

(昭和38~42年度)

年 度	世 帯		電 話 需 要 状 況					
	世 帯 数	指 数	電話加入数	指 数	電話未架設数	指 数	電話需要数	指 数
昭和38年度	222,192	100	71,756	100	23,020	100	94,776	100
39	231,517	104	91,916	128	10,665	46	102,581	108
40	242,652	109	110,151	154	8,419	37	118,570	125
41	254,512	115	123,814	173	12,161	53	135,975	143
42	258,873	117	138,600	193	10,776	47	149,376	158

資料：日本電信電話公社 港・大田・新宿地区管理部計画課 注：昭和42年度は受信専用電話は含まない。

別 輸 送 人 員

(昭和41~42年度)

会 社 別 系 統			昭 和 41 年 度		昭 和 42 年 度				
発	区 内 経 由 別	着	輸 送 人 員		営 業 料	年 間 送 行 杆		輸 送 人 員	
			年 間	1 日		年 間	1 日	年 間	1 日
小 田 急	谷三軒茶屋成一	城園	3,726	10,207	11.0	1,303,126	5,906	16,183	
	谷一上	丘遊	520	1,425	15.4				
	沢谷一梅ヶ丘一	北堂	2,716	7,441	4.6				
成城学	園前	成城住宅	481	1,318	8.1	53,689	353	968	
成若成	城上代林城	町一若林菅業所	118	324	8.0				
下 北	沢一田田谷区役所一	千歳船橋	185	508	1.4	186,498	227	622	
	城一砦	農協二	子玉川	508	1.5				
成 城	領一砦	農協二	1,547	4,240	7.1	459,283	1,920	5,262	
	城一宮下	橋一	千歳船橋	830	2,275				
成 城	城一N H K 技研一	泉会前	131	358	8.3	266,434	746	2,046	
	城一	橋一	千歳船橋	830	2,275				
成 下	城一宇山一	千歳船橋	39	107	9.1	64,538	137	376	
	川一農協	山一	千歳船橋	39	107				
成 城	北口	神代団地	504	1,381	3.5	266,434	746	2,046	
	二子玉川園前一	吉沢一	神代団地	41	111				
武蔵野	蔵新々々	境一真田	1,499	4,106	5.3	609,260	1,419	3,878	
	蔵新々々	境一真田	1,499	4,106	5.3				
下 高	井戸一	代田橋	2,426	6,647	16.1	598,258	2,256	6,165	
	井戸一	代田橋	2,426	6,647	16.1				
八代代	田二丁	子目一	1,049	2,875	16.1	365,720	1,013	2,766	
	田二丁	子目一	1,049	2,875	16.1				
桜新	宿西口	町一高速道路	—	—	16.1	609,680	1,021	2,789	
	宿西口	町一高速道路	—	—	16.1				
代田校	六六丁	目一	148	406	16.1	86,361	182	498	
	六六丁	目一	148	406	16.1				
厚生三	研北	所一	35	97	16.1	739,237	4,505	12,309	
	研北	所一	35	97	16.1				
武世高	田蔵	境一	1,775	4,364	16.1	42,693	112	1,147	
	田蔵	境一	1,775	4,364	16.1				

別 電 話 加 入 数

(昭和38~42年度)

布 局 指 数	目 黒 局		弦 卷 局		鳥 山 局		代 々 木 局		成 城 局		上 北 沢 局		瀬 田 局	
	加入数	指 数	加入数	指 数	加入数	指 数	加入数	指 数	加入数	指 数	加入数	指 数	加入数	指 数
100	209	100	—	—	—	—	—	—	—	—	—	—	—	—
130	229	110	15,504	—	7,212	—	—	—	—	—	—	—	—	—
137	256	122	18,341	—	7,153	—	5,196	—	—	—	—	—	—	—
146	297	142	20,950	—	8,441	—	5,674	—	6,984	—	6,829	—	—	—
151	325	156	22,606	—	9,958	—	6,245	—	7,880	—	8,155	—	7,923	—

第 12 表 年 度 別 電 報 取 扱 数

(昭和38~42年度)

年 度	国 内 電 報					国 際 電 報				
	総 数	発 信	着 信	中 継	継 送	総 数	発 信	着 信	中 継	継 送
昭和 38 年度	829,410	151,998	636,083	41,329	7,248	836	6,179	233	—	—
39	811,472	153,578	601,733	56,161	8,339	1,137	7,202	—	—	—
40	749,026	157,634	540,391	51,001	9,855	1,348	8,166	343	—	—
41	680,964	127,876	507,024	45,064	11,828	1,524	9,862	442	—	—
42	576,034	78,034	450,931	47,069	11,094	1,419	9,265	410	—	—
世田谷電報局	392,942	53,009	307,158	32,775	7,634	741	6,554	339	—	—
砦	183,092	25,025	143,773	14,294	3,460	678	2,711	71	—	—

資料；日本電信電話公社 世田谷・砦電報局

第 13 表

町 丁 目 別 電

町 丁 目	普 通 電 話					公 衆 電 話
	需 要 数	加 入 数	未 架 設 数	世 帯 数	普 及 率 (%)	
總 数	149,376	138,600	10,776	258,873	53.5	3,212
本 所 地 区	79,962	74,401	5,561	146,892	50.7	1,700
池 尻 1丁目	289	243	46	701	34.7	13
池 尻 2丁目	1,107	955	152	2,298	41.6	22
池 尻 3丁目	1,095	1,034	61	1,810	57.1	18
池 三 尻 宿 1丁目	896	718	178	1,612	44.5	13
池 三 尻 宿 2丁目	851	770	81	1,767	43.6	22
三 太 宿 堂 2丁目	878	817	61	1,879	43.5	11
三 太 宿 堂 1丁目	23	23	—	25	92.0	—
三 太 宿 堂 2丁目	643	585	58	1,942	30.1	17
三 太 宿 堂 3丁目	1,053	987	66	2,086	47.3	27
三 太 宿 堂 4丁目	815	737	78	1,406	52.4	19
太 若 子 堂 4丁目	871	827	44	1,447	57.2	26
太 若 子 堂 5丁目	811	764	47	1,571	48.6	17
太 若 子 堂 1丁目	118	118	—	12	—	2
太 若 子 堂 2丁目	830	775	55	1,611	48.1	12
太 若 子 堂 3丁目	669	626	43	1,321	47.4	13
若 三 世 軒 田 3丁目	760	588	172	1,175	50.0	7
若 三 世 軒 田 4丁目	768	729	39	1,675	43.5	29
若 三 世 軒 田 1丁目	679	650	29	1,165	55.8	10
若 三 世 軒 田 2丁目	2,119	1,977	142	3,315	59.6	54
若 三 世 軒 田 3丁目	1,141	1,060	81	2,357	45.0	30
(旧) 2丁目	655	610	45	1,098	55.6	14
(旧) 3丁目	558	520	38	1,105	47.1	24
(旧) 4丁目	720	676	44	2,696	25.1	18
(旧) 2丁目	258	243	15	449	54.1	1
(旧) 5丁目	430	383	47	738	51.9	3
桜 1丁目	779	741	38	1,617	45.8	13
桜 2丁目	380	339	41	686	49.4	4
桜 3丁目	608	576	32	911	63.2	23
弦 卷 1丁目	724	662	62	1,100	60.2	9
弦 卷 2丁目	615	568	47	1,060	53.6	15
豪 德 寺 3丁目	558	517	41	1,054	49.1	9
豪 德 寺 4丁目	580	552	28	1,017	54.3	10
豪 德 寺 5丁目	740	652	88	1,092	59.7	4
梅 代 丘 1丁目	904	866	38	1,557	55.6	31
梅 代 丘 2丁目	590	542	48	1,030	52.6	6
梅 代 田 1丁目	893	840	53	1,455	57.7	24
梅 代 田 2丁目	552	524	28	1,070	49.0	15
梅 代 田 1丁目	814	769	45	1,530	50.3	16
梅 代 田 2丁目	609	588	21	1,141	51.5	8
梅 代 田 3丁目	874	823	51	1,670	49.3	11
経 堂 4丁目	750	695	55	1,136	61.2	11
経 堂 5丁目	740	707	33	1,347	52.5	12
経 堂 6丁目	774	739	35	1,626	45.4	11
経 堂 1丁目	849	794	55	1,252	63.4	30
経 堂 2丁目	658	622	36	1,068	58.2	22
経 宮 3丁目	501	467	34	891	52.4	7
経 宮 4丁目	880	839	41	1,494	56.2	14
経 宮 5丁目	599	558	41	1,196	46.7	4
経 宮 堂 坂 1丁目	84	80	4	118	67.8	10
経 宮 堂 坂 2丁目	852	786	66	1,387	56.7	11
桜 丘 2丁目	603	571	32	1,270	45.0	9
桜 丘 3丁目	851	808	43	1,503	53.8	12
桜 丘 1丁目	440	396	44	1,355	29.2	6
桜 丘 2丁目	827	777	50	1,315	59.1	24
桜 丘 3丁目	542	514	28	760	67.6	12
代 沢 4丁目	420	369	51	579	63.7	1
代 沢 5丁目	455	424	31	801	52.9	10
代 沢 1丁目	817	765	52	1,474	51.9	4
代 沢 2丁目	951	908	43	1,953	46.5	14
代 沢 3丁目	462	440	22	736	59.8	6
下 羽 代 田 4丁目	877	835	42	1,642	50.9	12
下 羽 代 田 5丁目	626	590	36	1,329	44.4	14
下 羽 代 田 1丁目	230	218	12	315	69.2	5
下 羽 根 木 1丁目	466	446	10	908	49.1	10
下 羽 根 木 2丁目	786	745	41	1,425	52.3	18
大 北 原 1丁目	1,222	1,157	65	2,407	48.1	21
大 北 原 2丁目	642	599	43	1,200	49.9	31
大 北 原 1丁目	1,038	972	66	2,119	45.9	13
大 北 原 2丁目	1,341	1,281	60	2,022	63.4	57
大 北 原 3丁目	820	778	42	1,776	43.8	24





第13表のつづき 町丁目別電話加入状況

町 丁 目	普 通 電 話					公 衆 電 話	
	需 要 数	加 入 数	未 架 設 数	世 帯 数	普 及 率 (%)		
深 沢 2丁目	※5	3,732	3,518	214	416	93	
深 沢 3丁目					860		
深 沢 4丁目					973		
深 沢 5丁目					1,955		
深 沢 6丁目					695		
深 沢 7丁目					930		
深 沢 8丁目	349	504	496	8	891	55.7	12
深 新 1丁目	85						
深 新 2丁目	648	604	44	1,019	59.3	6	
桜 新 3丁目	267	253	14	398	63.6	6	
桜 新 1丁目	443	421	22	1,219	34.5	8	
桜 新 2丁目	500	464	36	1,138	40.8	10	
砧 地 区	33,470	30,165	3,305	51,786	58.2	722	
成 祖 城 町	2,856	2,689	167	3,718	72.3	93	
成 祖 師 谷 1丁目	2,138	1,985	153	3,355	59.2	25	
成 祖 師 谷 2丁目	4,391	4,116	275	5,846	70.4	74	
船 廻 橋 町	3,130	2,972	158	5,979	49.7	73	
船 廻 橋 沢 町	837	780	57	1,650	47.3	21	
八 粕 幡 山 町	878	801	77	1,420	56.4	21	
八 粕 給 谷 町	968	900	68	1,595	56.4	24	
八 粕 給 田 町	1,334	1,094	240	2,025	54.0	18	
八 粕 給 山 町	8,300	6,911	1,389	12,589	54.9	145	
八 粕 給 多 見 町	2,079	1,882	197	3,230	58.3	63	
宇 大 奈 根 町	351	321	30	556	57.7	6	
宇 大 鎌 蔵 町	1,441	1,249	192	1,891	66.0	39	
宇 大 鎌 田 町	942	867	75	1,809	47.9	25	
宇 大 鎌 岡 町	587	554	33	996	55.6	12	
宇 大 鎌 砧 町	3,238	3,044	194	5,127	59.4	83	

資料；日本電信電話公社 港・大田・新宿地区管理部計画課

- 注・1. 受信専用電話は含まない。  
 2. ※1の電話数は住居表示の実施により玉堤1丁目の一部・2丁目の全部を含む。  
 3. ※2 〃 深沢1・3・5丁目の一部を含む。  
 4. ※3 〃 玉堤1丁目の一部を含む。  
 5. ※4 〃 資料なし。  
 6. ※5 〃 町丁目別に集計不能のため深沢6丁目の欄にまとめて記載した。

第 14 表 年度別テレビ・ラジオ契約数

(昭和38～42年度)

年 度	甲 契 約 (テレビ・ラジオ)			乙 契 約 (ラジオ)			普 及 率 (%)		世 帯 数
	総 数	有 料	無 料	総 数	有 料	無 料	甲 契 約	乙 契 約	
昭和38年度	123,803	123,115	688	29,628	26,483	3,145	55.7	13.3	222,192
39	128,431	128,431	—	24,216	24,216	—	54.8	10.3	234,302
40	138,138	138,138	—	22,798	22,798	—	56.7	9.4	243,821
41	146,606	146,606	—	23,761	23,761	—	58.1	9.4	252,441
42	156,064	156,064	—	19,424	19,424	—	60.2	7.5	258,873

資料；日本放送協会営業総局計画部

注・世帯数は住民登録による。

第 15 表 年度別郵便局数およびポスト数

(昭和38~42年度)

年 度	郵便局						ポ ス ト	
	総 数	普通局	特 定 局			簡易郵便局	官 設	私 設
			総 数	集 配 局	無集配局			
昭和 38 年度	54	3	51	—	51	—	331	6
39	56	3	53	—	53	—	294	11
40	60	4	56	—	56	—	361	19
41	64	4	60	—	60	—	374	26
42	66	4	62	—	62	—	383	24
世田谷郵便局	25	1	24	—	24	—	138	7
千歳	15	1	14	—	14	—	79	12
玉川	14	1	13	—	13	—	98	3
成城	12	1	11	—	11	—	68	2

資料；東京郵政局経理部管理課

第 16 表 年度別通常郵便物引受数

— 1 日平均 —

(昭和38~42年度)

年 度	総 数	第 1 種	第 2 種	第 3 種	第 4 種	第 5 種
昭和38年度	129,314	34,786	46,621	13,020	353	34,534
39	96,725	39,154	48,128	1,155	212	8,076
40	99,110	37,241	51,321	1,223	277	9,048
41	99,349	50,087	47,457	1,474	331	—
42	107,388	51,265	54,112	1,513	498	—
4 月	108,211	53,820	51,118	2,779	494	—
5	112,843	58,058	52,726	1,562	497	—
6	103,379	54,146	47,530	1,301	402	—
7	115,574	46,082	67,585	1,405	502	—
8	120,656	46,326	72,566	1,339	425	—
9	102,835	52,017	49,187	1,111	520	—
10	114,166	61,107	51,365	1,246	448	—
11	101,854	52,408	47,110	1,083	453	—
12	108,487	47,144	59,476	1,394	473	—
1	111,544	56,313	53,414	1,450	367	—
2	78,305	39,703	37,012	1,015	575	—
3	110,848	48,058	60,254	1,721	815	—

資料；東京郵政局経理部管理課

- 注・1. 各月に定められた3日間の郵便物数より算出。  
 2. 39年度以降は料金別納、後納郵便物を含まない。

第 17 表 年度別特殊通常および小包郵便物引受数

— 1 日平均 —

(昭和38~42年度)

年 度	特 殊 通 常			小 包 (速達扱を含む)		
	総 数	普通速達	書 (速達扱を含む)	総 数	普通	書 留
昭和38年度	5,369	2,742	2,627	2,214	1,661	553
39	4,342	3,143	1,197	2,543	1,826	717
40	4,811	3,776	1,035	935	738	197
41	4,252	3,184	1,068	910	829	81
42	5,627	4,604	923	1,171	772	399

資料；東京郵政局経理部管理課

### 第 5 図 主要道路および鉄道

