

# 警 察 ・ 消 防

## — 目 次 —

	頁		頁
第 1 表 年次別刑法犯発生件数 (昭和38~42年) .....	198	第 1 図 年次別刑法犯発生件数 .....	199
第 2 表 署・罪種別刑法犯発生件数 (昭和42年) .....	198	第 2 図 月別刑法犯発生件数 .....	199
第 3 表 年令・男女・罪種別少年犯罪検挙者数 (昭和42年) .....	198	第 3 図 罪種別少年犯罪検挙者数 .....	200
第 4 表 23区別刑法犯発生件数 (昭和42年) .....	199	第 4 図 原因別少年犯罪検挙者数 .....	200
第 5 表 署別不良行為補導者数 (昭和42年) .....	200	第 5 図 原因別交通事故発生件数 .....	202
第 6 表 署・罪種別少年犯罪検挙者数 (昭和42年) .....	200	第 6 図 時間別交通事故発生件数 .....	203
第 7 表 罪種・原因別少年犯罪検挙者数 (昭和42年) .....	200	第 7 図 火災発生分布図 .....	204
第8—1表 署別相談取扱件数—家事相談— (昭和42年) .....	201	第 8 図 事故種別救急活動状況 .....	209
第8—2表 署別相談取扱件数—防犯相談— (昭和42年) .....	201	第 9 図 原因別火災発生件数 .....	210
第 9 表 同俗営業事業所数 (昭和42年) .....	201	第 10 図 時間別火災発生件数 .....	210
第 10 表 年次署別銃砲刀剣類取締件数 (昭和40~42年) .....	201	第 11 図 月別火災発生件数および損害金額 .....	211
第 11 表 署別騒音指導取締件数 (昭和42年) .....	201	第 12 図 火災1件当りの損害金額および 焼損面積 .....	211
第 12 表 署・男女・原因別自殺者数 (昭和42年) .....	201		
第 13 表 署別交通事故発生件数 (昭和42年) .....	202		
第 14 表 署・第一当事者別交通事故発生件数 (昭和42年) .....	202		
第 15 表 署・時間別交通事故発生件数 (昭和42年) .....	202		
第 16 表 原因別交通事故発生件数 (昭和42年) .....	202		
第 17 表 遺失・拾得物取扱件数 (昭和42年) .....	203		
第 18 表 町丁目別火災発生件数 (昭和42年) .....	205		
第 19 表 町丁目別水利施設 昭和42年12月31日 .....	206		
第 20 表 用途別建物被災件数 (昭和42年) .....	207		
第 21 表 年次・署別火災状況 (昭和38~42年) .....	208		
第 22 表 23区別火災状況 (昭和42年) .....	208		
第 23 表 覚知・署別火災発生件数 (昭和42年) .....	208		
第 24 表 署別予防査察件数 (昭和42年) .....	208		
第 25 表 年次・事故種別救急活動状況 (昭和38~42年) .....	209		
第 26 表 署別消防車両台数 (昭和42年) .....	209		
第 27 表 年次・原因別火災発生件数 (昭和38~42年) .....	210		
第 28 表 原因・時間別火災発生件数 (昭和42年) .....	210		

第 1 表 年次別刑法犯発生件数

(昭和38~42年)

年次	総数	殺人	強盗	放火	強姦	暴行	傷害	脅迫	恐喝	窃盗	すり	ぞう物	詐欺	横領	偽造	背任	とばく	わいせつ	その他
昭和38年	11,491	6	33	2	26	155	293	43	272	8,416	83	49	457	91	51	3	21	32	1,458
39	10,846	12	34	10	43	214	369	36	154	7,355	70	41	425	66	27	4	9	48	1,929
40	11,796	5	33	1	24	240	317	38	176	8,006	80	43	352	63	37	3	38	37	2,303
41	11,413	8	29	9	21	211	284	32	138	7,873	95	25	400	68	27	—	21	29	2,143
42	11,952	7	30	18	31	239	324	21	71	7,913	118	29	314	71	20	2	6	60	2,678
1月	734	1	2	—	1	7	30	2	3	458	11	1	18	5	—	—	1	2	192
2	926	—	2	1	3	12	15	—	2	624	16	5	33	2	1	—	—	2	208
3	1,010	1	2	1	3	14	22	1	6	727	7	4	32	7	2	—	1	4	176
4	905	1	2	1	—	13	23	1	8	611	20	2	21	1	—	—	—	6	195
5	1,013	—	3	10	4	23	27	4	4	610	9	4	32	9	3	—	1	7	263
6	901	2	2	2	6	16	22	—	5	605	6	2	18	6	4	—	1	2	202
7	993	—	2	—	1	16	28	1	8	704	7	—	18	6	1	1	—	2	198
8	1,014	—	4	—	6	31	20	3	3	742	6	1	25	6	1	—	1	10	158
9	1,006	1	—	—	1	24	27	2	3	660	8	4	33	8	3	—	1	6	225
10	1,020	—	2	2	—	17	28	1	7	662	5	3	34	11	2	—	—	7	239
11	1,108	1	4	—	2	28	45	6	8	659	12	3	27	5	1	1	—	2	304
12	1,322	—	5	1	4	38	37	—	14	851	11	—	23	5	2	—	—	8	323

資料：警視庁

第 2 表 署・罪種別刑法犯発生件数

(昭和42年)

区分	総数	殺人	強盗	放火	強姦	暴行	傷害	脅迫	恐喝	窃盗	すり	ぞう物	詐欺	横領	偽造	背任	とばく	わいせつ	その他
総数	11,952	7	30	18	31	239	324	21	71	7,913	118	29	314	71	20	2	6	60	2,678
世田谷	3,727	1	7	14	3	64	113	11	24	2,368	21	13	130	28	7	1	3	18	901
北沢	2,406	2	8	3	6	76	83	2	79	1,801	37	5	62	14	4	—	1	17	266
玉川	3,217	3	6	1	13	45	73	3	16	2,078	25	10	74	15	7	1	2	14	831
成城	2,602	1	9	—	9	54	55	5	12	1,666	35	1	48	14	2	—	—	11	680
23区	224,575	165	437	159	447	6,761	8,675	797	3,009	133,812	4,973	550	8,229	1,602	746	31	684	1,557	51,941

資料：警視庁

第 3 表 年令・男女・罪種別

区分	総数			11才以下			12才			13才			14
	総数	男	女	総数	男	女	総数	男	女	総数	男	女	総数
総刑法	901	829	72	55	46	9	18	17	1	53	51	2	66
殺人	836	778	58	50	42	8	17	16	1	53	51	2	65
強盗	2	2	—	—	—	—	—	—	—	—	—	—	—
放火	10	10	—	—	—	—	—	—	—	—	—	—	—
強姦	6	5	1	1	1	—	—	—	—	—	—	—	—
暴行	22	22	—	—	—	—	—	—	—	—	—	—	—
傷害	88	88	—	1	1	—	—	—	—	1	1	—	9
脅迫	77	77	—	3	3	—	—	—	—	1	1	—	3
恐喝	4	4	—	—	—	—	—	—	—	—	—	—	—
窃盗	54	53	1	—	—	—	—	—	—	—	—	—	2
すり	490	440	50	43	37	6	15	14	1	46	44	2	45
ぞう物	—	—	—	—	—	—	—	—	—	—	—	—	—
詐欺	20	20	—	—	—	—	1	1	—	2	2	—	2
横領	2	2	—	—	—	—	—	—	—	—	—	—	—
偽造	17	16	1	—	—	—	1	1	—	2	2	—	2
背任	—	—	—	—	—	—	—	—	—	—	—	—	—
とばく	2	2	—	—	—	—	—	—	—	—	—	—	—
わいせつ	9	9	—	—	—	—	—	—	—	—	—	1	—
その他	33	28	5	2	—	2	—	—	—	—	—	—	2
銃	65	51	14	5	4	1	1	1	—	—	—	—	1
砲	6	5	1	—	—	—	—	—	—	—	—	—	—
短銃	1	—	1	—	—	—	—	—	—	—	—	—	—
軽	11	11	—	4	4	—	—	—	—	—	—	—	—
その他	47	35	12	1	—	1	—	—	—	—	—	—	1

資料：世田谷・北沢・玉川・成城警察署

## 第 4 表 23 区 別 刑 法 犯 発 生 件 数

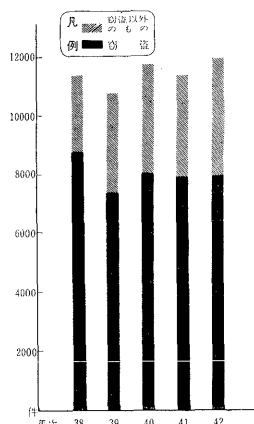
(昭和42年)

地 域	総 数	殺人	強盗	放火	強姦	暴行	傷害	脅迫	恐喝	窃盗	すり	ぞう物	詐欺	横領	偽造	背任	とば	わいせ	その他
千代田	9,118	2	11	1	3	254	314	23	94	4,770	344	21	540	116	64	3	9	59	2,469
中央区	9,239	5	4	5	8	186	303	9	110	5,140	662	13	534	136	66	2	35	47	1,973
港区	9,587	5	21	11	14	417	498	30	72	4,875	106	19	353	76	37	2	164	50	2,835
品川区	10,037	9	24	6	28	340	456	38	159	6,021	167	14	372	80	34	3	28	38	2,219
大田区	17,294	13	27	5	28	476	585	56	201	10,625	97	49	483	86	48	1	51	65	4,397
世田谷区	11,952	7	30	18	31	239	324	21	71	7,913	118	29	314	71	20	2	6	60	2,678
目黒区	6,394	1	13	5	10	126	201	21	64	4,177	86	13	151	40	10	2	9	27	1,438
新宿区	10,637	5	22	21	15	316	341	47	150	6,716	507	12	374	92	42	2	12	100	1,863
中野区	17,592	10	47	6	53	644	850	91	370	10,861	796	44	722	143	66	2	48	152	2,673
杉並区	7,115	3	10	4	25	178	277	25	71	4,423	63	20	291	34	38	1	4	40	1,606
文京区	11,021	4	11	—	18	182	283	33	61	6,240	60	12	258	59	24	2	18	64	2,683
豊島区	6,061	4	13	3	10	124	211	26	146	3,041	163	6	290	62	17	1	4	33	1,906
北区	12,127	4	25	3	26	476	505	57	222	7,492	546	43	470	87	44	4	27	152	1,947
板橋区	9,266	9	29	—	15	292	376	18	183	5,754	113	13	319	44	29	—	23	40	2,009
練馬区	10,867	13	22	9	20	323	369	42	160	6,823	48	20	305	49	33	—	5	25	2,601
台東区	8,728	7	21	17	21	104	209	23	88	5,587	27	37	231	34	15	—	6	40	2,248
荒川区	12,622	7	17	5	14	412	582	56	236	6,491	563	52	566	122	47	1	82	326	3,039
足立区	6,064	7	13	9	13	304	323	35	105	3,217	56	23	311	46	13	1	25	50	1,511
江東区	8,950	11	23	12	25	206	334	26	96	5,442	88	26	269	56	20	—	34	57	2,282
墨田区	7,143	8	13	2	20	286	337	26	87	4,171	56	28	355	46	15	—	41	28	1,624
葛飾区	8,124	9	19	3	12	399	348	37	111	3,967	103	20	362	56	24	—	29	55	2,569
江戸川区	8,743	9	13	3	18	309	368	15	95	5,238	122	17	232	38	20	—	12	32	2,201
江戸川区	6,894	13	9	11	20	168	281	42	57	4,832	82	19	187	29	20	2	12	17	1,092

資料：警視庁

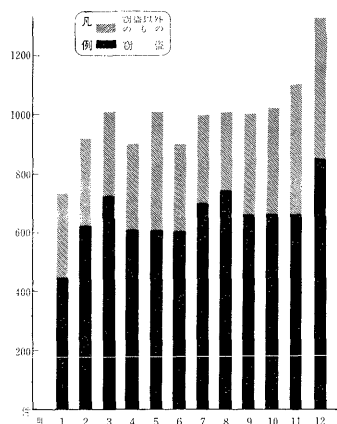
第 1 図 年次別刑法犯発生件数

(第1表による)



第 2 図 月別刑法犯発生件数

(第1表による)



## 少 年 犯 罪 検 挙 者 数

(昭和42年)

才		15 才		16 才		17 才		18 才		19 才			
男	女	総 数	男	女	総 数	男	女	総 数	男	女	総 数	男	女
64	2	90	86	4	110	101	9	148	135	13	180	162	18
63	2	83	81	2	98	91	7	135	128	7	167	151	16
—	—	—	—	—	—	—	—	—	—	—	—	—	—
—	—	3	3	—	—	—	—	2	2	—	1	1	—
—	—	—	—	—	5	5	—	3	3	—	9	9	—
9	—	8	8	—	10	10	—	21	21	—	16	16	—
3	—	—	—	—	6	6	—	17	17	—	20	20	—
—	—	—	—	—	—	—	—	—	—	—	2	2	—
1	1	7	7	—	14	14	—	15	15	—	12	12	—
44	1	58	56	2	52	46	6	61	55	6	87	73	14
—	—	—	—	—	—	—	—	—	—	—	—	—	—
2	—	4	4	—	2	2	—	2	2	—	6	6	—
—	—	—	—	—	—	—	—	—	—	—	1	1	—
2	—	—	—	—	3	3	—	5	4	1	1	1	—
—	—	—	—	—	—	—	—	—	—	—	—	—	—
—	—	—	—	—	—	—	—	1	1	—	—	—	—
—	—	1	1	—	—	—	—	2	2	—	2	2	—
2	—	2	2	—	6	5	1	6	6	—	5	4	1
1	—	7	5	2	12	10	2	13	7	6	13	11	2
—	—	1	1	—	1	1	—	1	—	—	—	—	—
—	—	—	—	—	—	—	—	—	—	—	—	—	—
1	—	—	—	—	—	—	—	1	1	—	2	2	—
—	—	6	4	2	10	9	1	11	6	5	11	9	2



第 8-1 表

署 別 相 談 取 扱 件 数

— 家事相談 —

(昭和42年)

区 分	総 数	結婚縁組	離婚離縁	内縁その他	遺産相続	扶養認知	身上困りごと	生活困窮者	転 就 職	そ の 他
総 数	290	2	43	15	14	5	148	4	1	58
世田谷	89	1	10	7	2	1	52	2	—	14
北 沢	89	—	3	—	1	—	83	—	—	2
玉 川	78	—	22	4	8	4	1	1	—	38
成 城	34	1	8	4	3	—	12	1	1	4

資料；警視庁

第 8-2 表

署 別 相 談 取 扱 件 数

— 防犯相談 —

(昭和42年)

区 分	総 数	家屋明渡	家屋賃貸	土 地	金銭賃貸	有価証券	賃金不払	物品賃借	契約不履行	危険防止	法令質疑	そ の 他
総 数	875	58	133	79	118	23	37	12	118	25	7	265
世田谷	222	12	36	18	23	8	16	5	20	4	—	80
北 沢	244	4	62	20	27	9	6	1	39	—	5	71
玉 川	251	30	8	17	48	3	7	3	36	7	1	91
成 城	158	12	27	24	20	3	8	3	23	14	1	23

資料；警視庁

第 9 表

風 俗 営 業 事 業 所 数

(昭和42年)

区 分	総 数	キャバレー	料 理 店	パ ー	料 亭	簡易料理店	ダンス教授所	低照度飲食店	遊 技 場	興 行 場
総 数	659	2	67	63	3	287	6	13	203	15
世田谷	215	1	23	12	—	115	3	4	54	3
北 沢	257	1	20	41	—	103	3	7	74	8
玉 川	111	—	22	1	3	50	—	2	31	2
成 城	76	—	2	9	—	19	—	—	44	2

資料；警視庁

第 10 表

年 次 ・ 罪 別 銃 砲 刀 剣 類 取 締 件 数

(昭和40~42年)

区 分	件 数		人 員		物 件 数	
	銃	砲	刀	剣	銃	砲
昭和40年	25	109	27	68	20	122
41	87	135	95	97	89	135
42	23	45	28	45	23	45
世田谷	7	14	9	14	7	14
北 沢	8	15	8	15	8	15
玉 川	3	11	3	11	3	11
成 城	5	5	8	5	5	5

資料；世田谷・北沢・玉川・成城警察署

表 11 表

署 別 騒 音 指 導 取 締 件 数

(昭和42年)

区 分	総 数	送 致	警 告 書 交 付	注 意 そ の 他
総 数	535	—	50	485
世田谷	144	—	47	97
北 沢	95	—	3	92
玉 川	78	—	—	78
成 城	218	—	—	218

資料；世田谷・北沢・玉川・成城警察署

第 12 表

署 ・ 男 女 ・ 原 因 別 自 殺 者 数

(昭和42年)

区 分	総 数	神経衰弱	失 恋	えん世	将 来 を 悲 観 して	病 弱 の た め	生 活 苦 悶	家 庭 不 和	い や が ら せ	借 金 失 業 苦	男 女 関 係 の 清 算	そ の 他	不 明
総 数	115	15	19	30	3	18	2	11	—	1	2	10	4
男 女	52	9	6	16	3	6	1	3	—	—	1	5	2
世 田 谷	63	6	13	14	—	12	1	8	—	1	1	5	2
北 沢	54	5	13	10	2	4	2	9	—	1	1	6	1
玉 川	22	—	6	6	2	1	1	2	—	—	1	2	1
成 城	32	5	7	4	—	3	1	7	—	1	—	4	—
世 田 谷	19	2	6	5	1	4	—	1	—	—	—	—	—
北 沢	8	2	—	2	1	2	—	1	—	—	—	—	—
玉 川	11	—	6	3	—	2	—	—	—	—	—	—	—
成 城	14	—	—	13	—	—	—	—	—	—	—	1	—
世 田 谷	9	—	—	8	—	—	—	—	—	—	—	1	—
北 沢	5	—	—	5	—	—	—	—	—	—	—	—	—
玉 川	28	8	—	2	—	10	—	1	—	—	1	3	3
成 城	13	7	—	—	—	3	—	—	—	—	—	2	1
世 田 谷	15	1	—	2	—	7	—	1	—	—	1	1	2

資料；世田谷・北沢・玉川・成城警察署

第 13 表 署別交通事故発生件数

(単位=人)

(昭和42年)

区 分	事 故 件 数	死 亡	重 傷	軽 傷	物 損 件 数
総 数	4,945	53	399	3,805	1,837
世田谷	1,292	17	101	1,330	993
北沢	1,037	11	97	756	173
玉川	1,596	16	104	985	491
成 城	1,020	9	97	734	180
23 区	69,708	537	6,338	66,150	11,374
23区の一日平均	191.0	1.5	17.4	181.2	31.2

資料；世田谷・北沢・玉川・成城警察署

第 14 表 署・第一当事者別交通事故発生件数

(昭和42年)

区 分	総 数	自 動 車	原動機付自転車	自 転 車	歩 行 者	そ の 他
総 数	4,945	4,324	228	139	213	41
世田谷	1,292	1,172	88	14	18	—
北沢	1,037	888	30	37	68	14
玉川	1,596	1,485	47	34	17	13
成 城	1,020	779	63	54	110	14

資料；世田谷・北沢・玉川・成城警察署

注・第1当事者とは事故の直接原因となったものをいう。

第 15 表 署・時間別交通

区 分	総 数	0時~1時	1~2	2~3	3~4	4~5	5~6	6~7	7~8	8~9	9~10
総 数	4,945	162	113	55	34	42	42	58	192	296	235
世田谷	1,292	46	24	13	12	15	12	16	47	67	64
北沢	1,037	51	38	17	8	10	6	14	44	71	52
玉川	1,596	36	30	17	7	9	12	14	59	89	66
成 城	1,020	29	21	8	7	8	12	14	42	69	53

資料；世田谷・北沢・玉川・成城警察署

第16表 原因別交通事故発生件数

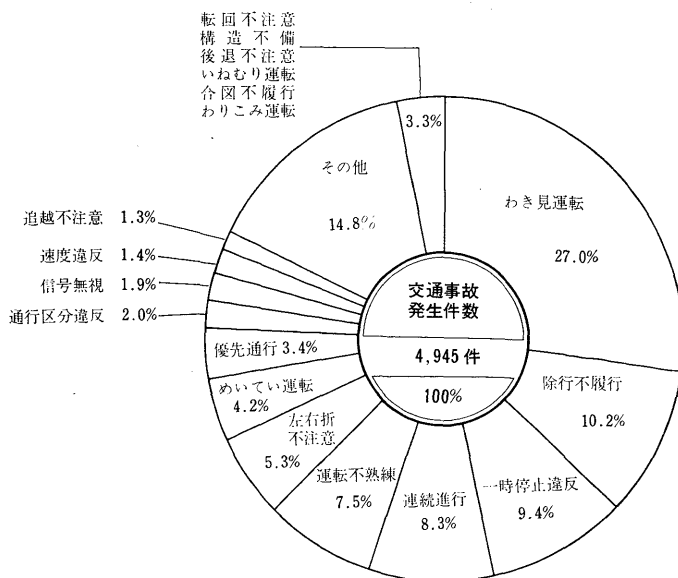
(昭和42年)

区 分	件 数	割 合 (%)
総 数	4,945	100.0
速度違反	69	1.4
除行不履	506	10.2
一時停止違反	463	9.4
追越不注意	62	1.3
左右折不注意	262	5.3
連続不進行	409	8.3
後退不注意	47	0.9
わき見運転	1,340	27.0
無免許運転	—	—
通行区分違反	98	2.0
めいてい運転	206	4.2
運転不熟練	372	7.5
構造不備	28	0.6
図不履	4	0.1
回りこみ	3	0.1
信無	96	1.9
ねむり	27	0.5
滑走	—	—
発車不注意	—	—
優先通行	170	3.4
回不	53	1.1
その他	730	14.8

資料；世田谷・北沢・玉川・成城警察署

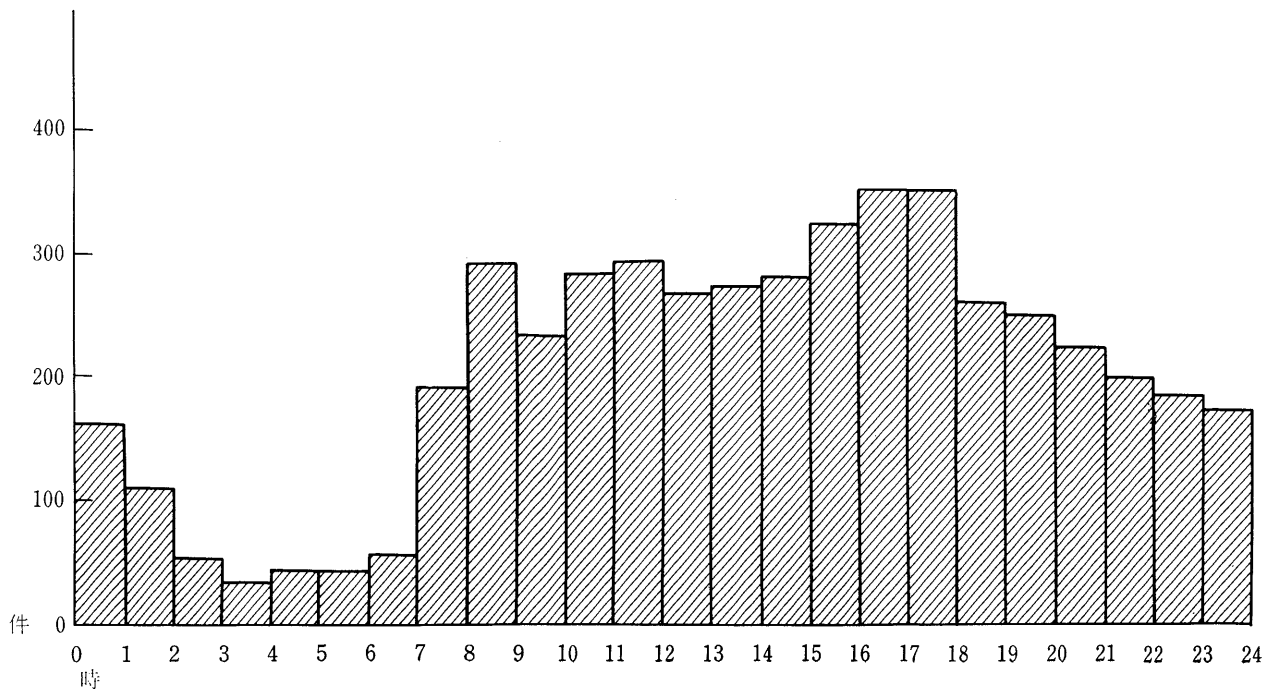
第5図 原因別交通事故発生件数

(第16表による)



## 第 6 図 時間別交通事故発生件数

(第15表による)



## 事 故 発 生 件 数

(昭和42年)

10~11	11~12	12~13	13~14	14~15	15~16	16~17	17~18	18~19	19~20	20~21	21~22	22~23	23~0
283	293	263	273	281	324	356	349	261	248	222	200	185	178
77	73	55	77	78	86	83	89	65	78	54	53	45	63
56	60	47	51	55	66	71	61	49	43	38	48	42	39
94	98	96	92	97	104	118	121	93	78	88	64	63	51
56	62	65	53	51	68	84	78	54	49	42	35	35	25

## 第 17 表 遺 失・拾 得 物 取 扱 件 数

(単位 通貨=円)

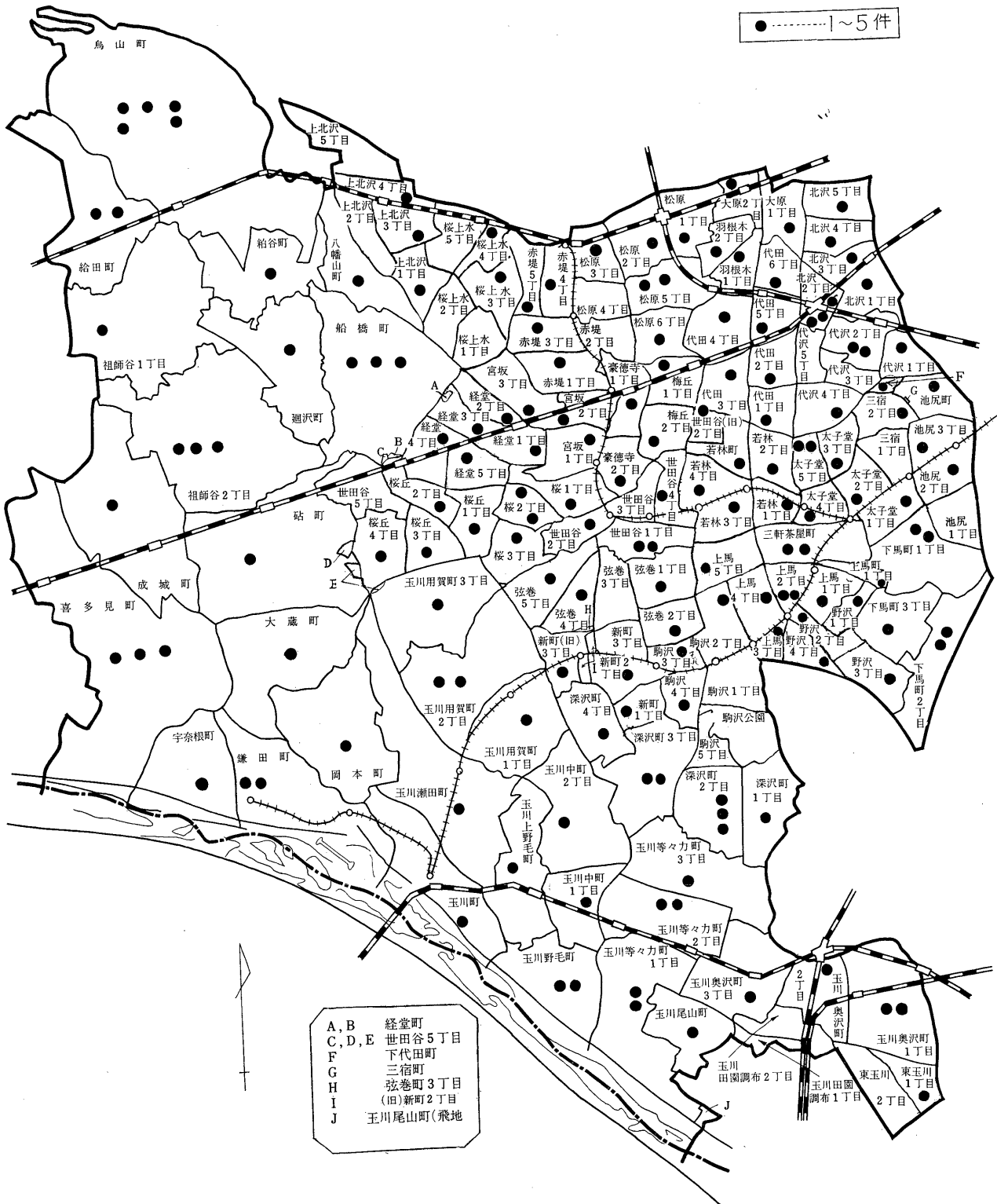
(昭和42年)

区 分	遺 失 物		拾 得 物							
	件 数	点 数	総 数		路 上		タ ク シ ー 内		そ の 他	
	件 数	点 数	件 数	点 数	件 数	点 数	件 数	点 数	件 数	点 数
通 貨 品	5,769	50,729,520	6,033,522	20,927,749	6,032	17,268,022	128	1,532,214	1,394	2,127,513
総 数	10,045	19,155	9,085	17,985	4,714	12,098	1,211	1,497	3,160	4,390
時 免	627	639	775	788	640	650	21	22	114	116
写 真	2,793	3,365	340	560	327	541	5	8	8	11
装 身 年	137	139	57	99	19	60	23	24	15	15
方 筆	119	142	105	149	73	114	13	14	19	21
書 籍	67	47	272	344	152	201	8	10	112	133
有 價 証	65	78	235	312	77	133	41	52	117	127
ラ ジ オ	191	286	58	119	56	117	1	1	1	1
テ レ ビ	455	697	470	662	254	419	76	89	140	154
帽 子	24	27	205	243	55	87	24	24	126	132
衣 類	253	401	361	589	197	400	48	62	116	127
襪 子	14	15	18	21	17	19	—	1	1	1
か ぎ	209	215	1,889	1,897	149	153	532	536	1,208	1,208
が ぎ	45	50	108	130	59	78	18	19	31	33
食 料	—	—	—	—	—	—	—	—	—	—
食 品	64	97	539	587	453	489	45	53	41	45
箱 物	50	58	159	228	156	222	1	2	2	4
車 箱	—	—	13	27	7	21	3	3	3	3
自 動 車	16	16	11	20	10	19	—	—	1	1
リ ヤ ー	160	160	663	672	648	657	—	—	15	15
カ ー	—	—	—	—	—	—	—	—	—	—
荷 車	—	—	—	—	—	—	—	—	—	—
入 荷	29	4,693	29	4,331	21	3,220	4	69	4	1,042
銭 箱	4,727	8,030	2,778	6,207	1,344	4,498	348	508	1,086	1,201

資料；世田谷・北沢・玉川・成城警察署

# 第7図 火災発生分布図

(第18表による)



●-----1~5件

A, B 経堂町  
 C, D, E 世田谷5丁目  
 F 下代田町  
 G 三宿町  
 H 弦巻町3丁目  
 I (旧)新町2丁目  
 J 玉川尾山町(飛地)







第19表 つづき 町 丁 目 別 水 利 施 設

町 丁 目										町 丁 目											
公消	私消	防	貯	貯	河	井	池	プ	そ	公消	私消	防	貯	貯	河	井	池	プ	そ		
火	火	火	水	水	水	水	水	ール	の	火	火	火	水	水	水	水	水	ール	の		
設	設	設	槽	池	水	水	水	ル	他	設	設	設	槽	池	水	水	水	ル	他		
上北沢1丁目	7	—	—	1	—	—	1	—	—	玉川町	32	3	—	4	—	1	—	—	1	—	
上北沢2丁目	2	3	—	1	7	—	—	—	—	玉川町	91	—	—	6	—	—	—	—	5	—	
上北沢3丁目	23	—	—	—	—	—	—	—	—	玉川町	27	3	—	1	—	—	—	—	5	—	
上北沢4丁目	17	—	—	1	—	—	—	—	1	玉川町	55	—	20	12	1	—	—	—	7	—	
上北沢5丁目	12	2	—	1	—	1	—	—	—	玉川町	37	6	—	4	6	—	—	—	3	2	
桜上水1丁目	6	4	—	1	—	1	—	—	—	駒沢3丁目	10	2	—	—	—	—	—	—	—	—	
桜上水2丁目	7	—	11	1	1	—	—	1	—	駒沢4丁目	18	—	—	2	—	—	—	—	—	—	
桜上水3丁目	7	—	—	1	1	3	—	—	1	駒沢5丁目	9	1	—	—	—	—	—	—	—	—	
桜上水4丁目	8	—	—	—	—	—	—	—	3	駒沢公園1丁目	—	—	—	2	—	—	—	—	—	1	
桜上水5丁目	16	—	—	—	1	2	—	—	1	駒沢2丁目	33	—	—	3	1	1	—	—	—	—	
下馬町1丁目	48	5	—	2	6	18	—	1	2	駒沢3丁目	36	1	1	2	1	3	—	—	—	4	
下馬町2丁目	49	—	—	4	—	—	—	—	—	駒沢4丁目	36	—	—	6	1	1	—	—	—	2	
下馬町3丁目	28	—	—	2	—	—	—	—	2	駒沢5丁目	18	—	—	1	—	—	—	—	—	1	
野沢1丁目	13	—	—	4	3	—	—	—	1	駒沢6丁目	13	2	—	1	—	—	—	—	—	2	
野沢2丁目	15	—	—	2	—	—	—	—	—	駒沢7丁目	21	—	—	3	—	—	—	—	—	—	
野沢3丁目	29	—	—	2	—	—	—	—	1	駒沢8丁目	14	1	—	—	—	—	—	—	—	—	
野沢4丁目	10	—	—	2	—	—	—	—	—	駒沢9丁目	3	—	—	1	1	—	—	—	—	—	
野沢5丁目	22	—	—	2	1	—	—	—	—	駒沢10丁目	21	—	—	4	—	—	—	—	—	—	
野沢6丁目	26	—	—	—	—	—	—	—	—	駒沢11丁目	—	—	—	—	—	—	—	—	—	—	
野沢7丁目	8	—	—	—	—	—	—	—	—	駒沢12丁目	—	—	—	—	—	—	—	—	—	—	
野沢8丁目	75	—	—	—	—	4	—	—	—	駒沢13丁目	—	—	—	—	—	—	—	—	—	—	
野沢9丁目	30	—	—	—	—	7	—	—	—	駒沢14丁目	—	—	—	—	—	—	—	—	—	—	
野沢10丁目	—	—	—	—	—	—	—	—	—	駒沢15丁目	—	—	—	—	—	—	—	—	—	—	
野沢11丁目	15	—	—	2	—	—	—	—	—	駒沢16丁目	—	—	—	—	—	—	—	—	—	—	
野沢12丁目	13	—	—	—	—	—	—	—	2	駒沢17丁目	—	—	—	—	—	—	—	—	—	—	
玉川地区	1,061	30	21	96	21	23	35	3	34	3	駒沢18丁目	—	—	—	—	—	—	—	—	—	—
東玉川1丁目	26	—	—	1	1	—	—	—	—	駒沢19丁目	—	—	—	—	—	—	—	—	—	—	
東玉川2丁目	23	—	—	2	—	—	—	—	—	駒沢20丁目	—	—	—	—	—	—	—	—	—	—	
玉川奥沢1丁目	83	1	—	5	1	1	2	—	3	駒沢21丁目	—	—	—	—	—	—	—	—	—	—	
玉川奥沢2丁目	31	—	—	3	1	—	2	—	1	駒沢22丁目	—	—	—	—	—	—	—	—	—	—	
玉川奥沢3丁目	56	—	—	5	—	2	1	—	2	駒沢23丁目	—	—	—	—	—	—	—	—	—	—	
玉川田園調布1丁目	4	—	—	—	—	—	—	—	—	駒沢24丁目	—	—	—	—	—	—	—	—	—	—	
玉川田園調布2丁目	13	1	—	—	—	—	—	—	—	駒沢25丁目	—	—	—	—	—	—	—	—	—	—	
玉川等々力1丁目	47	3	—	5	2	1	1	—	2	駒沢26丁目	—	—	—	—	—	—	—	—	—	—	
玉川等々力2丁目	53	—	—	2	—	—	3	—	—	駒沢27丁目	—	—	—	—	—	—	—	—	—	—	
玉川等々力3丁目	69	—	—	6	1	—	2	—	3	駒沢28丁目	—	—	—	—	—	—	—	—	—	—	
玉川尾山町	32	—	—	1	1	3	—	—	—	駒沢29丁目	—	—	—	—	—	—	—	—	—	—	
玉川上野毛町	40	2	—	2	2	1	—	—	—	駒沢30丁目	—	—	—	—	—	—	—	—	—	—	
玉川野毛町	40	3	—	3	1	—	—	—	—	駒沢31丁目	—	—	—	—	—	—	—	—	—	—	
玉川中町1丁目	27	1	—	3	—	4	—	—	1	駒沢32丁目	—	—	—	—	—	—	—	—	—	—	
玉川中町2丁目	43	—	—	6	—	5	—	—	3	駒沢33丁目	—	—	—	—	—	—	—	—	—	—	

資料；世田谷・玉川・成城消防所

第20表 用途別建物被災件数

(昭和42年)

区 分	総 数	木 造	防 火	耐 火	区 分	総 数	木 造	防 火	耐 火
總 数	293	194	73	26	商業用建築物	9	5	3	1
居住専用住宅	185	132	40	13	公益事業用建築物	2	2	—	—
居住産業併用住宅	56	33	23	—	サービス業用建築物	2	1	1	—
農林水産業用建築物	8	3	—	5	公務文教用建築物	7	3	1	3
鉱工業用建築物	23	15	5	3	他に分類されない建築物	1	—	—	1

資料；東京消防庁

第 21 表

年 次 ・ 署 別

(単位 金額=千円 面積=平方メートル)

年 次	総 数					世 田 谷					玉	
	火災発生 件数	損害見積 金額	焼損面積	死 者	傷 者	火災発生 件数	損害見積 金額	焼損面積	死 者	傷 者	火災発生 件数	損害見積 金額
昭和38年	531	255,458	7,622	3	83	276	133,923	3,928	1	49	122	87,292
39	457	302,111	7,441	8	82	240	152,874	3,309	4	37	104	93,133
40	469	245,800	4,882	1	86	246	160,195	3,095	1	50	109	45,388
41	398	216,658	3,854	1	61	214	125,014	2,079	—	37	97	27,454
42	478	315,571	5,224	5	71	265	201,050	3,032	2	37	110	68,072
1 月	76	74,562	1,060	—	20	39	54,368	826	—	12	18	18,624
2	50	22,437	232	1	4	32	21,266	219	—	3	12	209
3	62	30,713	328	1	8	27	13,651	100	1	3	14	4,135
4	44	18,071	388	—	5	24	3,734	67	—	1	12	13,351
5	30	19,240	421	—	3	19	9,038	121	—	—	3	60
6	36	14,860	331	1	4	21	14,804	331	—	3	10	32
7	22	8,214	195	—	7	14	7,993	187	—	5	6	165
8	26	1,842	13	1	2	14	1,143	—	—	—	6	660
9	23	37,140	864	—	5	16	21,506	397	—	3	5	411
10	21	35,762	558	—	4	10	7,302	76	—	—	3	24,454
11	37	46,279	794	—	3	25	40,261	668	—	2	7	5,707
12	51	6,447	40	1	6	24	5,984	40	1	5	14	264

資料；東京消防庁

第 22 表 23 区 別 火 災 状 況

(単位 金額=千円 面積=平方メートル)

(昭和42年)

地 域	火災発生件数	損 害 見 積 金 額		焼 損 面 積	
		金 額	火災1件当り	面 積	火災1件当り
総 数	7,063	8,758,340	1,240	125,673	17.8
千代田	190	231,211	1,217	2,713	14.3
中央	208	301,875	1,451	1,205	5.8
港	337	469,539	1,393	4,769	14.2
品川	312	325,049	1,042	5,779	18.5
大田	610	673,388	1,104	9,401	15.4
目黒	161	314,216	1,952	4,170	25.9
世田谷	478	315,571	660	5,224	10.9
渋谷	255	283,941	1,113	4,855	19.0
新中野	369	708,499	1,920	8,794	23.8
並木	224	204,872	915	3,020	13.5
文京	301	644,003	2,140	7,488	24.9
豊島	184	469,914	2,554	4,361	23.7
北	258	255,707	991	4,322	16.8
板橋	281	416,942	1,484	4,857	17.3
練馬	356	279,843	786	4,983	14.0
台東	295	228,567	775	4,281	14.5
荒川	260	426,331	1,640	4,441	17.1
足立	230	376,683	1,638	6,250	27.1
墨田	457	512,113	1,121	11,141	24.3
江東	249	398,281	1,599	5,205	20.9
葛飾	307	393,264	1,281	7,838	25.5
江戸	345	234,784	681	4,642	13.5
水上	373	285,725	766	5,924	15.9
上	23	8,022	350	10	0.4

資料；東京消防庁

第23表 覚知・署別火災発生件数

(昭和42年)

区 分	総 数	世田谷	玉 川	成 城
総 数	478	265	110	103
消防電話 119	357	202	79	76
警察電話 110	43	19	11	13
加入電話	1	—	—	1
かけつけ	4	1	3	—
望 楼	12	4	5	3
事後聞知	55	35	12	8
火災報知機	1	1	—	—
そ の 他	5	3	—	2

資料；東京消防庁

第24表 署別予防査察件数

(昭和42年)

区 分	総 数	世田谷	玉 川	成 城
実 施 件 数	52,091	29,713	7,991	14,383
査 察 人 員	11,627	8,704	1,659	1,264
査 察 延 所 要 時 間	14,675	8,336	3,620	2,719
第1種査察				
実 施 件 数	43,939	24,875	6,378	12,686
査 察 人 員	3,296	2,267	588	414
査 察 延 所 要 時 間	6,930	4,793	1,073	1,064
第2種査察				
実 施 件 数	4,132	1,591	1,144	1,397
査 察 人 員	4,014	2,965	435	614
査 察 延 所 要 時 間	4,479	2,093	919	467
第3種査察				
実 施 件 数	3,701	3,103	412	186
査 察 人 員	4,026	3,239	600	187
査 察 延 所 要 時 間	3,023	1,353	1,574	96
第4種査察				
実 施 件 数	319	148	57	114
査 察 人 員	318	233	36	49
査 察 延 所 要 時 間	243	97	54	92

資料；東京消防庁

注・第1種査察=一般住宅 第2種査察=給油所等  
第3種査察=興行場・デパート等公衆の出入る場所  
第4種査察=設備関係

# 火 災 状 況

川			成			城			23 区				
焼損面積	死 者	傷 者	火災発生 件 数	損害見積 金 額	焼損面積	死 者	傷 者	火災発生 件 数	損害見積 金 額	焼損面積	死 者	傷 者	
2,887	—	19	115	34,243	807	2	15	8,105	8,720,468	155,777	105	1,738	
2,557	—	24	113	56,104	1,575	4	21	7,035	8,285,758	144,606	108	1,802	
896	—	18	114	40,217	891	—	18	7,113	7,807,494	136,102	100	1,460	
463	1	5	87	64,190	1,312	—	19	6,631	10,615,492	104,578	154	1,392	
<b>1,008</b>	<b>2</b>	<b>22</b>	<b>103</b>	<b>46,449</b>	<b>1,184</b>	<b>1</b>	<b>12</b>	<b>7,063</b>	<b>8,758,340</b>	<b>125,673</b>	<b>73</b>	<b>1,461</b>	
227	—	8	19	1,570	7	—	—	869	990,725	15,984	10	159	
—	1	3	6	962	13	—	—	735	1,183,504	16,659	12	166	
104	—	2	21	12,931	124	—	3	769	860,156	12,482	12	142	
228	—	2	8	986	93	—	2	612	783,723	11,786	3	111	
—	—	—	8	10,142	300	—	3	602	620,019	10,157	1	119	
—	1	1	5	24	—	—	—	511	750,980	10,426	2	107	
8	—	—	2	56	—	—	2	450	364,661	4,744	—	112	
13	—	1	6	39	—	1	1	470	425,065	4,548	6	119	
—	—	—	2	15,223	467	—	—	348	379,544	3,570	1	57	
419	—	3	8	4,006	63	—	1	420	583,129	8,352	2	73	
9	—	1	5	311	117	—	—	528	780,512	12,847	10	127	
—	—	1	13	199	—	—	—	749	1,036,322	14,118	14	169	

第 25 表 年次・事故種別救急活動状況

区 分	総 数	火 災	水 難	交通事故	運動競技	労働災害	自 殺	犯 罪	急 病	一般怪我	その他
昭和38年	4,942	113	15	1,379	106	171	233	107	2,303	495	20
39	5,583	123	6	1,526	133	168	203	147	2,724	536	18
40	5,827	105	15	1,561	183	92	179	108	2,710	653	221
41	6,358	99	13	1,824	210	162	221	108	2,835	642	244
<b>42</b>	<b>7,174</b>	<b>110</b>	<b>7</b>	<b>2,069</b>	<b>200</b>	<b>152</b>	<b>210</b>	<b>142</b>	<b>3,197</b>	<b>760</b>	<b>327</b>
(収容人員)	6,997	38	5	2,403	198	148	183	132	2,959	723	208

資料；東京消防庁

第26表 署別消防車両台数

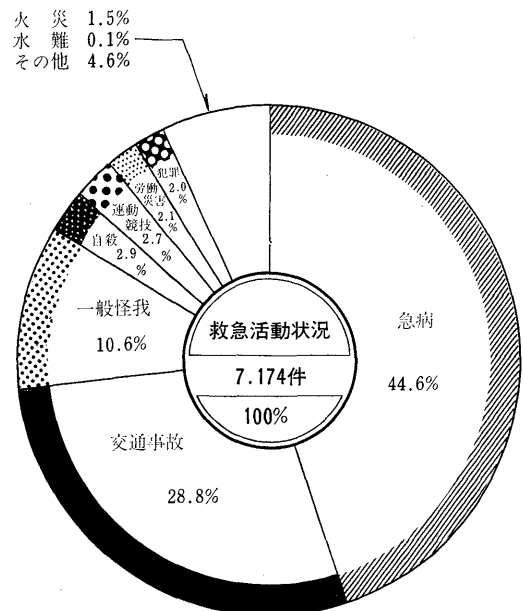
昭和42年4月1日

区 分	23 区	総 数	世田谷	玉 川	成 城
ポンプ車	496	31	14	10	7
ハシゴ車	24	1	1	—	—
救急車	90	6	2	2	2
無線車	22	3	1	1	1
指揮車	63	3	1	1	1
査察広報車	51	3	1	1	1
化学車	35	1	1	—	—
その他の特殊車両	24	—	—	—	—
消 防 艇	9	—	—	—	—

資料；東京消防庁

第8図 事故種別救急活動状況

(第25表による)



第 27 表 年次・原因別火災発生件数

(昭和38~42年)

区 分	昭和 38 年	昭和 39 年	昭和 40 年	昭和 41 年	昭和 42 年
総 数	513	457	469	398	478
電気による発熱体 (電気こんろ, 配線, 電灯 電気アイロン, 電気こたつ等)	75	65	71	60	58
ガス, 油類を燃料とする道具装置 (ガスこんろ 石油ガソリンこんろ, 石油ガスストーブ等)	108	92	122	88	110
薪炭, 石炭を燃料とする装置 (風呂かまど, 七厘こんろ, こたつ, 火鉢等)	29	24	26	14	19
火種 (それ自身発火しているもの, たばこ, マッチ, たき火, 火の粉等)	235	201	190	173	222
高温の固体 (煙突, 排気管等)	20	18	15	23	25
自然発火その他再燃しやすいもの (残炭, 石 炭, ガス, 綿ふとん類)	16	19	10	19	11
危険物品 (花火等)	14	14	8	4	5
天 災 (雷)	—	—	3	—	4
そ の 他	16	24	24	17	24

資料; 東京消防庁

第 28 表 原因・時間別火災発生件数

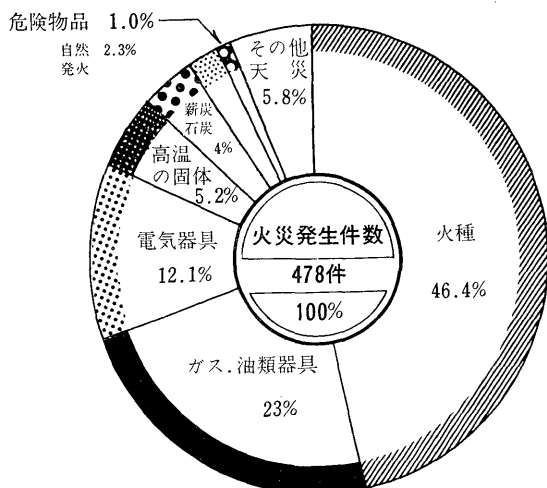
(昭和42年)

総 数	総 数	0時	1時	2時	3時	4時	5時	6時	7時	8時	9時	10時	11時	12時	13時	14時	15時	16時	17時	18時	19時	20時	21時	22時	23時	23~24時
		1時	2時	3時	4時	5時	6時	7時	8時	9時	10時	11時	12時	13時	14時	15時	16時	17時	18時	19時	20時	21時	22時	23時	23時	24時
総 数	478	10	21	12	8	9	9	4	9	12	24	16	28	27	33	31	32	28	38	27	21	24	18	26	11	
電気による発熱体	58	2	1	3	1	—	—	—	—	—	6	3	2	—	6	3	3	3	6	4	4	2	4	4	1	
ガス, 油類を燃料とする発熱体	110	2	4	1	2	2	2	2	2	3	10	2	9	6	4	4	7	2	11	9	7	8	2	7	2	
薪炭, 石炭を燃料とする道具装置	19	—	—	1	1	1	1	—	1	2	1	1	2	—	—	—	1	1	3	1	1	—	1	—	—	
火種 (それ自身発火しているもの)	222	6	10	6	4	6	5	—	4	7	5	9	13	17	19	22	15	15	15	11	4	8	6	10	5	
高温の固体	25	—	3	—	—	—	—	—	1	—	—	—	2	1	1	2	2	2	—	1	2	4	1	1	2	
自然発火その他再燃しやすいもの	11	—	—	1	—	—	—	1	1	—	1	—	—	2	1	—	—	1	1	—	—	—	1	1	—	
危険物品	5	—	—	—	—	—	—	—	—	—	—	—	—	—	—	1	—	2	—	—	—	1	—	—	1	—
天 災	4	—	—	—	—	—	—	—	—	—	1	—	—	—	—	—	—	3	—	—	—	—	—	—	—	—
そ の 他	24	—	3	—	—	—	1	1	—	—	—	1	—	1	1	—	2	1	2	1	2	2	3	2	1	

資料; 東京消防庁

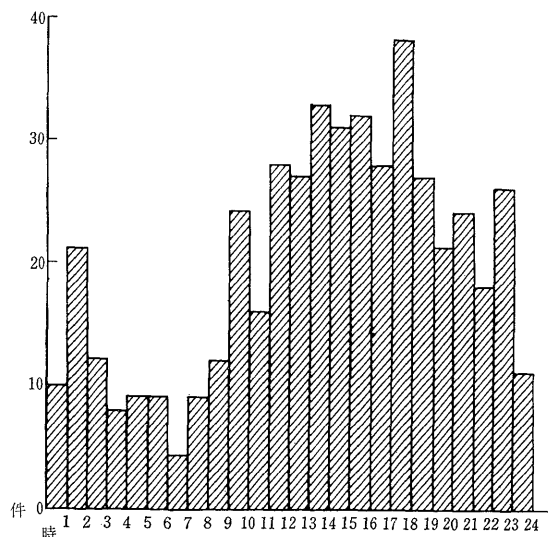
第9図 原因別火災発生件数

(第27表による)



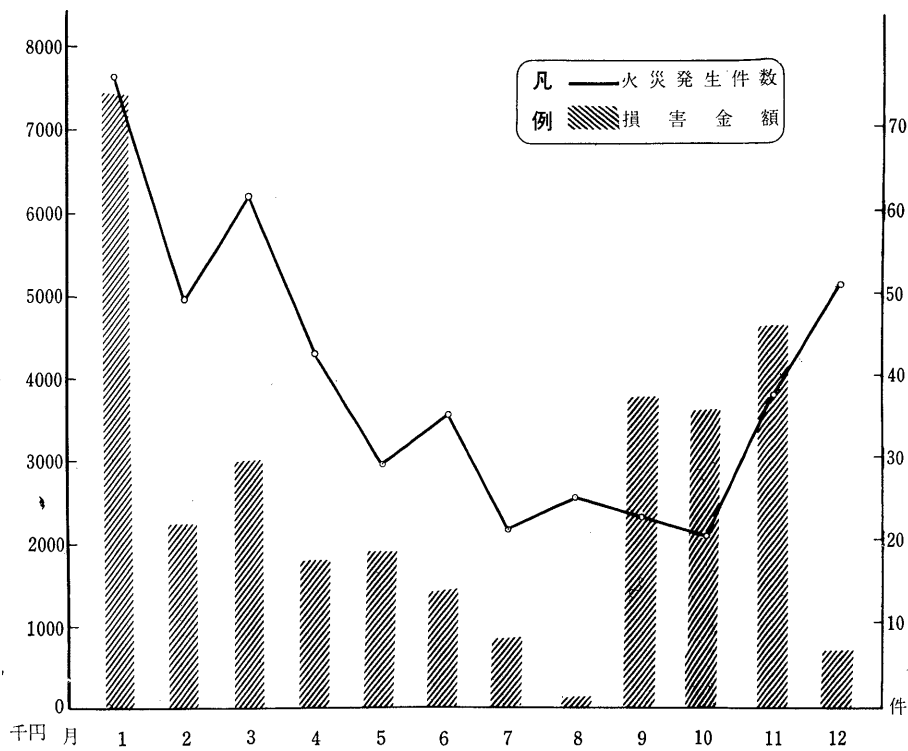
第10図 時間別火災発生件数

(第28表による)



第 11 図 月別火災発生件数および損害金額

(第21表による)



第 12 図 火災1件当りの損害金額および焼損面積

(第22表による)

