

# 交 通 ・ 通 信

## 目 次

	頁		頁
第 1 表 年度別自動車交通量—1日平均— (昭和38年～41年度) .....	208	第 1 図 時間別自動車交通量 .....	208
第 2 表 時間別自動車交通量—1日平均— (昭和41年10月) .....	208	第 2 図 年度別自動車台数 .....	209
第 3 表 時間別主要地点交通量 (昭和41年9月) .....	208	第 3 図 年度別原動機付自転車台数 .....	209
第 4 表 年度別自動車台数 (昭和37～41年度) .....	209	第 4 図 駅別乗降車人員—1日平均— .....	211
第 5 表 年度別自動車台数—指数— (昭和37～41年度) .....	209	第 5 図 町丁目別電話加入状況 .....	216
第 6 表 年度別原動機付自転車台数 (昭和37～41年度) .....	209		
第 7 表 年次・駅別乗降車人員 (昭和37～41年度) .....	210		
第 8 表 駅別乗降車人員—1日平均— (昭和41年度) .....	210		
第 9 表 バス路線別輸送人員 (昭和50～41年度) .....	212		
第 10 表 年度電話局別電話加入数 (昭和37～41年度) .....	212		
第 11 表 年度別電話需要状況 (昭和37～41年度) .....	212		
第 12 表 年度別電報取扱数 (昭和37～41年度) .....	213		
第 13 表 町丁目別電話加入状況 昭和41年3月31日 .....	214		
第 14 表 年度別郵便局数およびポスト数 (昭和37～41年度) .....	217		
第 15 表 年度別通常郵便物引受数—1日平均— (昭和38～41年度) .....	217		
第 16 表 年度別特殊通常および小包郵便物引受数 —1日平均— (昭和37～41年度) .....	217		
第 17 表 年度別テレビ・ラジオ契約数 (昭和37～41年度) .....	217		

第 1 表 年度別自動車交通量 —1日平均—

(単位=台)

(昭和38~41年度)

年 度	放 射 3 号 線 (等々力3丁目)			放 射 4 号 線 (新町1丁目)		
	総 数	等々力方面	目黒方面	総 数	二子玉川方面	渋谷方面
昭和38年度	20,667	9,766	10,871	14,404	6,953	7,451
39	16,707	8,550	8,157	17,699	8,420	9,279
40	22,914	11,562	11,352	...	...	...
41	<b>32,210</b>	<b>15,570</b>	<b>16,640</b>	<b>40,751</b>	<b>20,373</b>	<b>20,378</b>
4月	27,710	13,760	13,950	39,170	19,028	20,142
5	28,999	15,031	13,968	36,813	18,002	18,811
6	32,910	15,179	17,731	38,452	18,381	20,071
7	32,147	14,915	17,232	42,120	21,000	21,120
8	32,305	15,662	16,643	40,828	19,764	21,064
9	32,045	15,774	16,271	38,556	16,860	21,696
10	32,584	16,505	16,079	42,577	21,230	21,347
11	34,619	15,829	18,990	41,986	21,319	20,667
12	34,481	16,908	17,573	41,320	21,660	19,660
1	33,408	15,687	17,721	42,368	22,374	19,994
2	30,669	15,098	15,571	40,271	21,429	18,842
3	34,649	16,488	18,161	44,550	23,430	21,120

資料：首都整備局都市計画課計画第3係  
注：自記測定器により調査

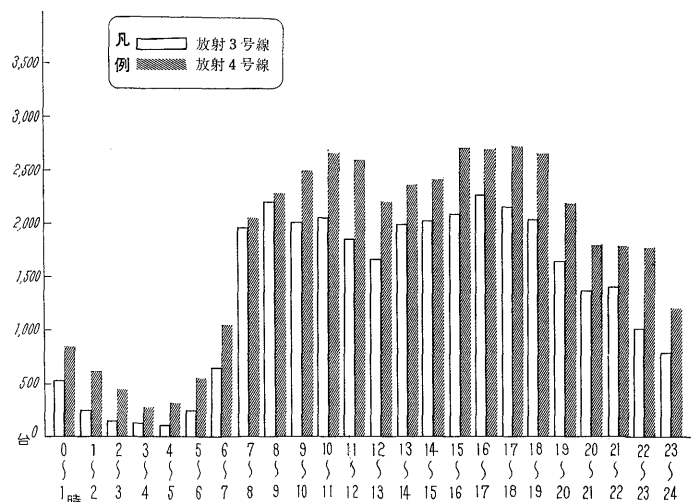
第 2 表 時間別自動車交通量 —1日平均—

(昭和41年10月)

区 分	放 射 3 号 線 (等々力3丁目)		放 射 4 号 線 (新町1丁目)	
	台 数	比率(%)	台 数	比率(%)
総 数	32,584	100.0	42,577	100.0
0時~1時	533	1.6	834	2.0
1~2	267	0.8	614	1.5
2~3	159	0.5	440	1.0
3~4	130	0.4	286	0.7
4~5	106	0.3	319	0.7
5~6	247	0.8	539	1.3
6~7	640	2.0	1,056	2.5
7~8	1,974	6.1	2,047	4.8
8~9	2,197	6.8	2,277	5.3
9~10	2,017	6.2	2,488	5.8
10~11	2,047	6.3	2,648	6.2
11~12	1,847	5.6	2,589	6.1
12~13	1,642	5.0	2,206	5.2
13~14	1,988	6.1	2,350	5.5
14~15	2,029	6.2	2,400	5.6
15~16	2,081	6.4	2,707	6.4
16~17	2,269	7.0	2,691	6.3
17~18	2,146	6.6	2,705	6.4
18~19	2,034	6.2	2,657	6.2
19~20	1,655	5.1	2,183	5.1
20~21	1,376	4.2	1,789	4.2
21~22	1,399	4.3	1,779	4.2
22~23	1,014	3.1	1,772	4.2
23~24	787	2.4	1,201	2.8

資料：首都整備局都市計画課第3係  
注：自記測定器により調査

第 1 図 時間別自動車交通量 (第2表による)



第 3 表 時間別主要地点交通量

(単位=台)

(昭和41年9月)

区 分	時 間											12時間 総交通量	1時間 平均	
	7時~ 8時	8~9	9~10	10~11	11~12	12~1	1~2	2~3	3~4	4~5	5~6			6~7
自動車														
大原	7,758	8,501	7,252	6,882	6,935	7,236	7,392	7,117	7,454	7,388	8,046	8,785	90,746	7,562
三軒茶屋	4,238	5,762	5,659	5,688	5,874	4,823	5,154	5,699	5,640	5,688	5,882	6,435	66,545	5,545
給田町	3,707	4,249	4,435	4,745	4,866	4,996	5,614	3,543	3,641	3,830	3,628	3,641	50,895	4,241
軽車輛														
大原	215	159	98	75	76	82	92	108	103	112	170	172	1,462	122
三軒茶屋	143	129	99	106	112	89	121	144	122	147	153	118	1,474	123
給田町	120	131	71	77	49	68	98	109	77	120	126	116	1,162	97

資料：警視庁交通部  
注：軽車輛には原動機付自転車は含まない。

### 第4表 年度別自動車台数

(単位=台)

(昭和37~41年度)

年 度	総 数	乗 用 車				ト ラ ッ ク						バ ス		小型 三輪	小型 二輪	軽自 動 車	
		総数	小 型		普 通		総数	積 載 量 別				総数	観光用				その他
			営業用	自家用	営業用	自家用		5ト以下 (貨客兼用)	5ト超 10ト以下	10ト超 15ト以下	15ト以上 (けん引)						
昭和37年度	33,923	12,909	824	11,393	49	643	7,246	6,789	446	3	8	551	85	466	2,063	283	10,871
38	42,595	17,480	1,257	15,545	56	622	9,240	8,659	570	6	5	603	80	523	1,824	367	13,081
39	51,418	23,074	1,714	20,599	75	686	11,436	10,747	675	10	4	683	107	576	2,048	353	13,824
40	51,312	25,073	1,684	22,700	40	649	11,370	10,697	652	17	4	701	106	595	1,033	343	12,792
41	<b>55,880</b>	<b>29,924</b>	<b>1,761</b>	<b>27,467</b>	<b>26</b>	<b>670</b>	<b>12,600</b>	<b>11,861</b>	<b>711</b>	<b>22</b>	<b>6</b>	<b>713</b>	<b>103</b>	<b>610</b>	<b>762</b>	<b>370</b>	<b>11,511</b>
4月	51,546	25,290	1,678	22,914	42	656	11,479	10,793	665	17	4	694	108	586	1,017	346	12,720
5	51,972	25,595	1,693	23,237	42	623	11,574	10,892	661	17	4	687	108	579	958	339	12,819
6	50,657	24,674	1,609	22,440	31	594	11,139	10,493	625	18	3	682	102	580	902	346	12,914
7	52,091	25,707	1,650	23,403	30	624	11,477	10,807	649	18	3	691	102	589	897	365	12,954
8	52,690	26,112	1,654	23,791	28	639	11,597	10,918	655	21	3	676	102	574	878	359	13,068
9	52,974	26,490	1,652	24,174	28	636	11,689	11,000	665	21	3	692	102	590	863	368	12,872
10	53,631	26,902	1,663	24,569	28	642	11,729	11,089	616	21	3	680	102	578	853	369	13,098
11	54,512	28,446	1,676	25,143	30	647	11,970	11,282	665	20	3	686	102	584	838	374	13,148
12	55,627	27,496	1,717	26,030	29	670	12,171	11,467	680	21	3	671	103	568	824	379	13,136
1	55,912	28,659	1,749	26,214	29	667	12,279	11,569	686	21	3	690	103	587	810	380	13,094
2	56,514	29,081	1,749	26,647	24	661	12,390	11,666	699	21	4	702	103	599	788	357	13,196
3	55,880	29,924	1,761	27,467	26	670	12,600	11,861	711	22	6	713	103	610	762	370	11,511

資料：世田谷税務事務所  
注・区内を定置場所としたもの（官公庁用は含まない）

### 第5表 年度別自動車台数 一指数—

(昭和37~41年度)

年 度	総 数	乗 用 車		ト ラ ッ ク	バ ス	小 型 三 輪	小 型 二 輪	軽 自 動 車
		営 業 用	自 家 用					
昭和37年度	100	100	100	100	100	100	100	100
38	123	153	136	128	109	88	130	120
39	152	208	181	158	124	99	125	127
40	151	204	199	157	127	50	121	118
41	<b>165</b>	<b>214</b>	<b>241</b>	<b>174</b>	<b>129</b>	<b>37</b>	<b>131</b>	<b>106</b>
4月	152	204	201	158	126	49	122	117
5	153	205	204	160	125	46	120	118
6	149	195	197	154	124	44	122	119
7	154	200	205	158	125	43	129	119
8	155	201	209	160	123	43	127	120
9	156	200	212	161	126	42	130	118
10	158	202	216	162	123	41	130	120
11	161	203	221	165	125	41	132	121
12	164	208	228	168	122	40	134	121
1	165	212	230	169	125	39	134	120
2	167	212	234	171	127	38	126	121
3	165	214	241	174	129	37	131	106

資料：世田谷税務事務所  
注・区内を定置場所としたもの。

### 第6表 年度別原動機付自転車台数

(単位=台)

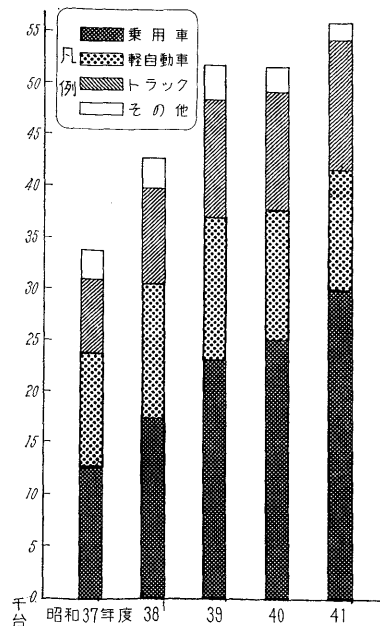
(昭和37~41年度)

年 度	総 数	第 1 種		第 2 種	
		50cc以下	50cc超~ 90cc以下	90cc超~ 125cc以下	125cc以下
昭和37年度	15,488	9,964	1,952	3,572	
38	17,468	10,704	2,997	3,766	
39	16,790	9,430	3,946	3,414	
40	16,538	9,187	4,074	3,277	
41	<b>16,999</b>	<b>8,845</b>	<b>4,977</b>	<b>3,185</b>	
4月	16,994	9,036	4,694	3,264	
5	17,066	9,035	4,776	3,255	
6	17,193	9,087	4,832	3,274	
7	17,321	9,127	4,910	3,284	
8	17,348	9,115	4,970	3,263	
9	16,851	8,737	4,944	3,170	
10	16,870	8,728	5,004	3,138	
11	16,945	8,693	5,046	3,206	
12	16,933	8,615	5,198	3,120	
1	16,866	8,742	5,115	3,099	
2	16,965	8,719	5,157	3,089	
3	16,633	8,500	5,075	3,058	

資料：税務経理部管理課

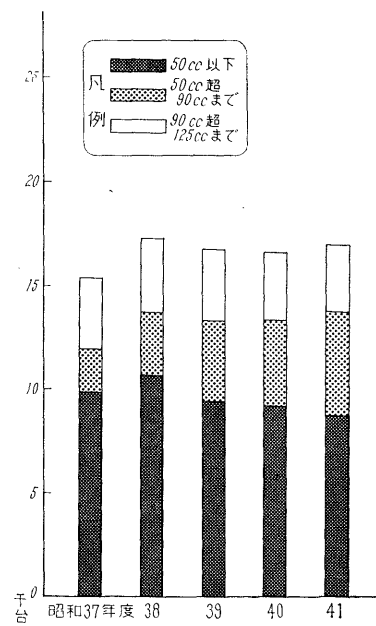
### 第2図 年度別自動車台数

(第4表による)



### 第3図 年度別原動機付自転車台数

(第6表による)



第 7 表

年 次 ・ 駅 別

(単位=千人)

Table with columns: 区分, 昭和 37 年度 (乗車人員, 降車人員), 昭和 38 年度 (乗車人員, 降車人員), 昭和 39 年度 (乗車人員, 降車人員), 昭和 (乗車人員). Rows include Yamanashi, Maebashi, Sagami, and Sagami Main Line branches.

資料：各電鉄会社 注・1. 自由ヶ丘・二子玉川園・明大前・下高井戸・下北沢・豪徳寺の各駅は他線への乗換人員を含む。

第 8 表 駅 別 乗 降 車 人 員 — 1 日 平均 —

(単位=人)

(昭和41年度)

Table with columns: 区分, 乗 降 車 人 員 (総数, 定期, 定期外), 降 車 人 員 (総数, 定期, 定期外), 総数のうち (定期の割合). Rows include Yamanashi, Maebashi, Sagami, and Sagami Main Line branches.

資料：各電鉄会社 注・1. 自由ヶ丘・二子玉川園・下高井戸・下北沢・豪徳寺の各駅は乗換人員を含む。 2. 緑ヶ丘・自由ヶ丘・八幡山の各駅は世田谷区外であるが隣接(約50m以内)しているため掲載した。

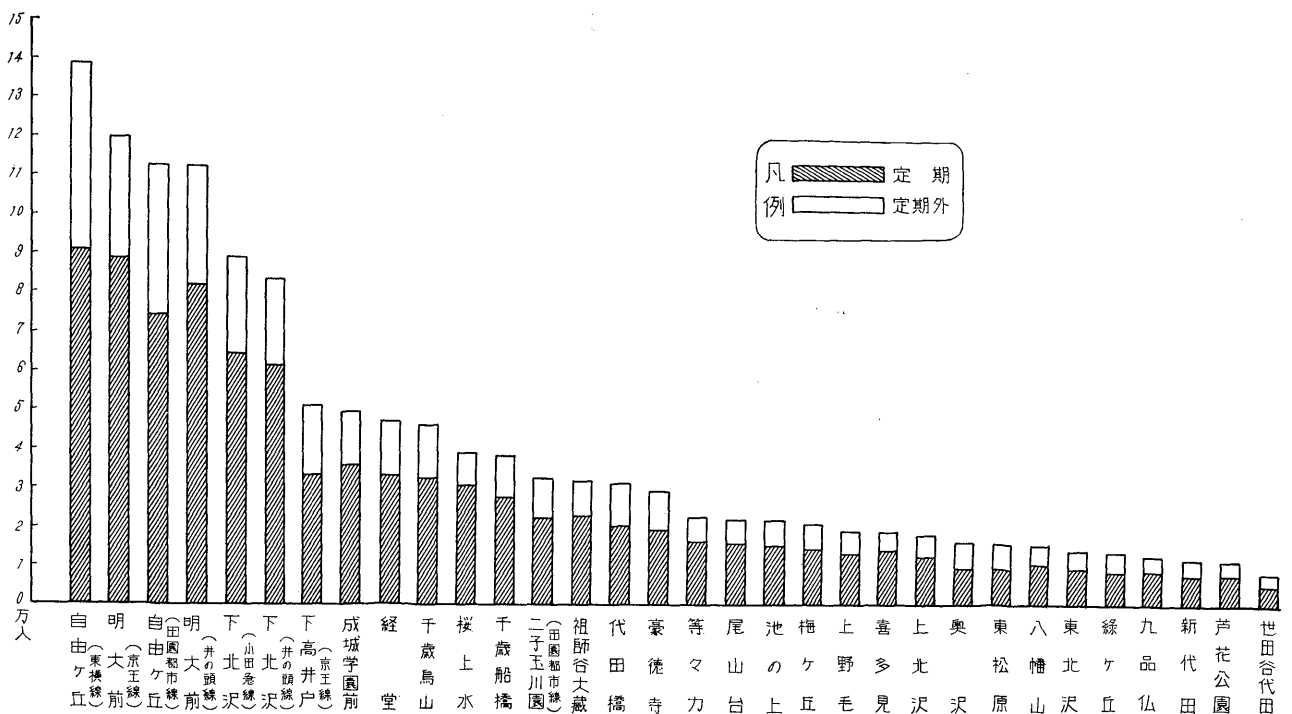
# 乗 降 車 人 員

(昭和37~41年度)

40 年 度	昭 和 41 年 度				年 度				
	乗 車 人 員		降 車 人 員		乗 車 人 員		降 車 人 員		
降 車 人 員	総 数	定 期	定 期 外	総 数	定 期	定 期 外	総 数	定 期	定 期 外
62,925	54,111	35,268	18,843	54,111	35,268	18,843	62,206	44,712	19,382
2,703	2,575	1,682	893	2,852	1,682	1,170	15,649	11,696	4,938
1,615	1,514	916	598	1,573	916	657	3,643	2,724	1,065
5,394	5,303	3,603	1,700	5,333	3,603	1,730	8,712	6,145	2,409
6,723	7,010	4,947	2,063	6,938	4,947	1,991	5,900	5,866	1,810
8,493	9,086	6,429	2,657	9,047	6,429	2,618	3,374	3,475	994
59,677	60,654	43,028	17,626	60,869	43,028	17,841	5,880	5,575	1,991
21,286	21,621	16,038	5,583	22,017	16,038	5,979	9,419	9,455	3,112
6,972	7,142	5,568	1,574	7,217	5,568	1,649	3,218	3,400	995
2,687	2,774	1,863	911	2,748	1,863	885	2,174	2,106	878
8,041	8,581	6,082	2,499	8,434	6,082	2,352	42,107	43,458	14,119
2,678	2,576	1,619	957	2,707	1,619	1,088	19,061	20,668	6,765
2,461	2,339	1,484	855	2,428	1,484	944	4,167	4,091	2,837
4,272	4,130	2,918	1,212	4,155	2,918	1,237	3,401	3,529	1,050
6,067	6,125	4,126	1,999	5,873	4,126	1,747	43,679	44,491	13,628
4,451	3,722	2,581	1,141	4,219	2,581	1,638	14,852	15,230	4,200
2,137	2,274	1,375	899	2,193	1,375	818	2,700	2,736	1,111
19,539	20,529	14,913	5,616	20,282	14,913	5,369	24,313	25,117	9,049
3,066	2,901	1,783	1,118	2,930	1,783	1,147	3,066	2,901	1,147
		1,783	1,118	2,930	1,783	1,147			

2. 緑ヶ丘・自由ヶ丘・八幡山の各駅は世田谷区外であるが降接(約50m以内)しているので掲載した。

第 4 図 駅 別 乗 降 車 人 員 一 日 平 均 一 (第8表による)



第 9 表

バス 路 線

(単位 年間=千人 1日=人)

会 社 別 系 統	発 区 内 経 由 別 着	昭 和 40 年 度			昭 和 41 年 度			
		営 業 料	輸 送 人 員		営 業 料	年 間 送 行 料	輸 送 人 員	
			年 間	1 日			年 間	1 日
東 京 急 行	堂一三軒茶屋—東京駅南口	往16.2 復16.1	3,622	9,922	往16.2 復16.1	820,261	3,258	8,926
洪 谷	淡—島—若—林	往4.4 復4.3	5,520	15,123	往4.4 復4.3	846,700	7,080	19,398
洪二洪	子玉川—谷—淡—島—代—田—四—丁—目—地—所	往4.8 復—	1,819	4,983	往4.8 復9.2	348,151 80,820	1,741 81	4,768 383
桜新	町—真—中—東—京—駅—南—口—谷	往19.3 復19.6	7,100	19,454	往19.3 復19.6	1,692,448	8,158	22,351
桜新	町—深—沢—三—丁—目—東—横—百—貨—店	往16.5 復13.9	3,272	8,965	往16.5 復13.9	763,172	2,726	7,469
桜新	町—深—沢—一—丁—目—東—横—百—貨—店	往13.8 復14.1	5,658	15,493	往13.8 復14.1	1,289,446	6,212	17,018
洪洪	の—谷—三—軒—茶—屋—成—城—学—園—前—口—駅—谷	往11.0 復16.6	5,148	14,105	往11.0 復16.6	774,690	4,360	11,945
向ヶ丘	折返所—三—軒—茶—屋—洪—谷	往15.0 復12.8	1,231	3,371	往15.0 復12.8	455,790	1,672	4,580
長津田	駅—三—軒—茶—屋—洪—谷	往12.8 復13.1	6,224	17,053	往12.8 復13.1	1,662,288	7,532	20,637
二子玉川	園—三—軒—茶—屋—洪—谷	往16.0 復16.1	7,763	20,995	往16.0 復16.1	549,247	2,361	6,467
田園調	布—三—軒—茶—屋—洪—東—横—百—貨—店—布—園—前	往26.4 復26.5	9.4	26.5	往26.4 復26.5	401,792	1,183	3,240
田園調	布—三—軒—茶—屋—洪—東—横—百—貨—店—布—園—前	往17.0 復17.1	6,146	16,838	往17.0 復17.1	638,120	3,184	8,723
多摩川	園—前—等—々—力—一—丁—目—二—子—玉—川—園	往9.6 復14.5	4,145	12,095	往9.6 復14.5	1,243,751 1,205,110	7,518 3,831	20,596 10,496
等々	力—玉—川—保—健—所—東—京—駅—南—口—寺—屋	往9.8 復15.3	4,156	11,386	往9.8 復15.3	1,117,341	4,402	12,061
野沢竜雲	寺—下—馬—一—丁—目—新—宿	往13.5 復12.3	3,127	8,566	往13.5 復12.3	1,056,621	3,062	8,390
洪洪	城—学—園—前—一—等—々—力—一—丁—目—二—子—玉—川—園	往5.6 復5.2	485	1,328	往5.6 復5.2	17,935	591	1,618
目波瀨	田—營—業—所—深—沢—三—軒—茶—屋—成—城—学—園—前	往15.3 復4.8	5,168	14,158	往15.3 復4.8	831,660	3,818	10,459
目波瀨	田—營—業—所—深—沢—三—軒—茶—屋—成—城—学—園—前	往4.3 復7.2	1,472	4,032	往4.3 復7.2	300,508	1,567	4,292
五反田	駅—上—野—毛—横—急—仙—川—研—領—城	往7.2 復6.8	4,605	12,618	往7.2 復6.8	759,675	4,994	13,682
五反田	駅—上—野—毛—横—急—仙—川—研—領—城	往10.7 復11.0	4,274	11,710	往10.7 復11.0	724,505	3,317	9,086
五反田	駅—上—野—毛—横—急—仙—川—研—領—城	往11.1 復7.5	1,925	5,275	往11.1 復7.5	517,635	3,040	8,328
五反田	駅—上—野—毛—横—急—仙—川—研—領—城	往7.5 復11.6	1,871	5,127	往7.5 復11.6	429,627	2,991	8,196
五反田	駅—上—野—毛—横—急—仙—川—研—領—城	往11.6 復9.1	3,206	8,784	往11.6 復9.1	839,284	3,299	9,038
五反田	駅—上—野—毛—横—急—仙—川—研—領—城	往9.1 復8.7	621	1,702	往9.1 復8.7	197,517	622	1,704
五反田	駅—上—野—毛—横—急—仙—川—研—領—城	往8.9 復9.4	2,040	5,588	往8.9 復9.4	562,991	2,568	7,035
五反田	駅—上—野—毛—横—急—仙—川—研—領—城	往12.8 復10.2	2,087	5,716	往12.8 復10.2	572,326	2,609	7,148
五反田	駅—上—野—毛—横—急—仙—川—研—領—城	往10.2 復13.6	739	2,024	往10.2 復13.6	299,261	697	1,909
五反田	駅—上—野—毛—横—急—仙—川—研—領—城	往13.6 復16.1	1,259	3,449	往13.6 復16.1	527,549	1,668	4,570
五反田	駅—上—野—毛—横—急—仙—川—研—領—城	往16.1 復3.8	1,979	5,423	往16.1 復3.8	726,945	2,601	7,125
五反田	駅—上—野—毛—横—急—仙—川—研—領—城	往3.8 復3.5	6,724	18,422	往3.8 復3.5	959,327	5,018	13,747
五反田	駅—上—野—毛—横—急—仙—川—研—領—城	往9.1 復12.0	193	529	往9.1 復12.0	49,234	288	789
五反田	駅—上—野—毛—横—急—仙—川—研—領—城	往9.1 復12.0	1,041	2,852	往9.1 復12.0	496,784	1,757	4,814
五反田	駅—上—野—毛—横—急—仙—川—研—領—城	往12.0 復—	397	3,283	往12.0 復—	465,432	1,116	3,058
五反田	駅—上—野—毛—横—急—仙—川—研—領—城	往— 復6.0	—	—	往31.9 復31.3	648,435	1,805	4,944
五反田	駅—上—野—毛—横—急—仙—川—研—領—城	往6.0 復2.5	709	1,943	往— 復—	—	—	—
五反田	駅—上—野—毛—横—急—仙—川—研—領—城	往2.5 復15.3	52	42	往— 復—	—	—	—
五反田	駅—上—野—毛—横—急—仙—川—研—領—城	往15.3 復11.0	1,738	4,762	往— 復11.0	—	—	—
五反田	駅—上—野—毛—横—急—仙—川—研—領—城	往11.0 復—	3,478	9,530	往11.0 復—	776,477	3,726	10,207

資料：各会社および交通局 注・バス路線が区内を経由しているものを掲載。

第 10 表

年 度 ・ 電 話 局

年 度	世 田 谷 局		玉 川 局		松 沢 局		砧 局		雪ヶ谷局		自由ヶ丘局	
	加入数	指数	加入数	指数	加入数	指数	加入数	指数	加入数	指数	加入数	指数
昭和37年度	26,540	100	12,604	100	14,431	100	7,231	100	—	—	896	100
38	29,302	110	15,022	119	14,586	101	8,151	113	3,026	—	954	106
39	27,018	102	17,830	141	7,404	51	11,512	159	3,529	—	1,018	114
40	27,194	102	20,100	159	15,211	105	11,305	156	3,504	—	1,198	134
41	29,942	113	22,544	178	10,242	71	6,104	84	3,760	—	1,317	147

資料：日本電信電話公社 港・大田・新宿地区管理部計画課

第 11 表

年 度 別 電 話 需 要 状 況

(昭和37~41年度)

年 度	世 帯 数		電 話 需 要 状 況		電 話 需 要 状 況		電 話 需 要 状 況	
	世 帯 数	指 数	電話加入数	指 数	電話未架設数	指 数	電話需要数	指 数
昭和37年度	211,355	100	65,118	100	19,085	100	84,203	100
38	222,192	105	71,756	110	23,020	121	94,776	113
39	231,517	110	91,916	141	10,665	56	102,581	122
40	242,652	115	110,151	170	8,419	44	118,570	141
41	254,514	120	123,814	190	12,161	64	135,975	161

資料：日本電信電話公社 港・大田・新宿地区管理部計画課

別輸送人員

(昭和40~41年度)

会社別系統	区内經由別	着	昭和40年度			昭和41年度				
			営業	輸送人員		営業	年間送行	輸送人員		
				年	間			年	間	年
成城三	城上町	東北遊園	2.7	343	940	—	—	—	—	
成城三	谷一宿	梅ヶ丘	15.4	553	1,514	15.4	168,618	520	1,425	
成城三	谷一宿	梅ヶ丘	11.6	1,473	4,035	—	—	—	—	
成城三	谷一宿	梅ヶ丘	9.5	—	—	—	—	—	—	
成城三	谷一宿	梅ヶ丘	8.1	2,732	2,431	8.1	669,239	2,716	7,441	
成城三	谷一宿	梅ヶ丘	8.0	—	—	8.0	—	—	—	
成城三	谷一宿	梅ヶ丘	1.4	667	1,826	1.4	53,821	481	1,318	
成城三	谷一宿	梅ヶ丘	1.5	—	—	1.5	—	—	—	
成城三	城一林	代田	7.5	81	222	7.5	—	—	—	
成城三	城一林	代田	7.1	15	42	7.1	129,146	118	324	
成城三	城一林	代田	7.8	1,485	4,068	7.8	380,142	1,461	4,002	
成城三	城一林	代田	—	—	—	—	—	—	—	
下成	北一城	沢一石	8.3	154	422	8.3	186,889	185	508	
下成	北一城	沢一石	5.5	887	2,431	5.5	—	—	—	
下成	北一城	沢一石	5.4	—	—	5.4	—	—	—	
下成	北一城	沢一石	8.8	693	1,898	8.8	451,169	1,547	4,240	
下成	北一城	沢一石	—	—	—	—	—	—	—	
下成	北一城	沢一石	5.6	588	1,611	5.6	266,647	830	2,275	
下成	北一城	沢一石	5.7	—	—	5.7	—	—	—	
下成	北一城	沢一石	3.8	117	720	3.8	64,710	131	358	
下成	北一城	沢一石	3.5	—	—	3.5	—	—	—	
下成	北一城	沢一石	—	—	—	—	298,207	1,249	3,422	
下成	北一城	沢一石	—	—	—	—	16.6	369,000	1,469	4,025
下成	北一城	沢一石	—	—	—	—	4.5	37,330	39	107
下成	北一城	沢一石	—	—	—	—	4.9	146,166	415	1,137
下成	北一城	沢一石	—	—	—	—	2.7	97,792	379	1,037
下成	北一城	沢一石	—	—	—	—	2.8	—	—	—
下成	北一城	沢一石	—	—	—	—	3.5	198,194	504	1,381
下成	北一城	沢一石	—	—	—	—	3.6	—	—	—
下成	北一城	沢一石	—	—	—	—	9.2	46,634	41	111
下成	北一城	沢一石	—	—	—	—	9.0	—	—	—
武蔵野	都一藏	新一々	26.3	1,394	3,820	26.3	608,511	1,499	4,106	
武蔵野	都一藏	新一々	16.5	2,442	6,691	16.5	757,314	2,457	6,732	
武蔵野	都一藏	新一々	16.1	5,337	14,622	16.1	962,528	5,658	15,502	
武蔵野	都一藏	新一々	16.0	2,957	8,102	16.0	829,548	3,281	8,989	
武蔵野	都一藏	新一々	15.3	3,876	10,619	15.3	775,508	4,216	11,551	
武蔵野	都一藏	新一々	11.0	2,975	8,150	11.0	652,150	3,209	8,793	
武蔵野	都一藏	新一々	13.0	2,196	6,017	13.0	608,419	2,426	6,647	
武蔵野	都一藏	新一々	13.7	1,000	2,739	13.7	442,853	1,026	2,813	
武蔵野	都一藏	新一々	14.6	—	—	14.6	—	—	—	
武蔵野	都一藏	新一々	43.6	995	2,726	43.4	606,858	1,049	2,875	
武蔵野	都一藏	新一々	5.3	314	859	5.3	88,405	202	553	
武蔵野	都一藏	新一々	9.0	6,911	18,935	9.0	1,050,925	6,956	19,058	
武蔵野	都一藏	新一々	5.8	239	657	5.8	122,725	148	406	
武蔵野	都一藏	新一々	5.2	213	585	5.2	68,784	165	451	
武蔵野	都一藏	新一々	10.5	1,788	4,913	10.5	110,943	572	1,568	
武蔵野	都一藏	新一々	3.3	829	2,276	3.3	192,116	992	2,718	
武蔵野	都一藏	新一々	9.1	38	105	5.8	40,442	35	97	
武蔵野	都一藏	新一々	17.3	2,758	7,578	17.3	788,240	2,415	6,616	
武蔵野	都一藏	新一々	43.7	546	1,499	43.5	104,560	382	1,048	
武蔵野	都一藏	新一々	13.0	2,091	5,746	13.0	542,672	2,741	7,509	
武蔵野	都一藏	新一々	14.1	1,280	3,517	14.1	390,558	1,251	3,429	
武蔵野	都一藏	新一々	26.3	1,843	5,064	26.3	555,864	1,775	4,364	
武蔵野	都一藏	新一々	9.4	752	2,067	9.9	296,840	739	2,026	
武蔵野	都一藏	新一々	5.3	258	709	5.3	86,723	281	769	
武蔵野	都一藏	新一々	2.8	82	226	2.8	12,766	—	—	
武蔵野	都一藏	新一々	8.8	269	736	8.8	183,169	264	736	
武蔵野	都一藏	新一々	5.1	134	366	6.0	163,000	1,046	2,866	
武蔵野	都一藏	新一々	7.8	1,872	5,128	7.8	292,800	1,894	5,189	
武蔵野	都一藏	新一々	3.9	3,146	8,619	3.9	294,255	2,225	6,097	
武蔵野	都一藏	新一々	6.4	192	527	6.4	63,131	200	548	

別電話加入数

(昭和37~41年度)

田園調布局	目黒局	弦巻局	烏山局	代々木局	成城局	上北沢局
加入数	指数	加入数	指数	加入数	加入数	加入数
3,234	100	182	100	—	—	—
506	16	209	115	—	—	—
660	20	229	126	15,504	—	—
693	21	256	141	18,341	—	—
740	23	297	163	20,960	—	—
—	—	—	—	—	8,441	—
—	—	—	—	—	—	5,674
—	—	—	—	—	—	6,984
—	—	—	—	—	—	6,829

第12表 年度別電報取扱数

(昭和37~41年度)

年度	国内電報				国際電報			
	総数	着	信	中	総数	着	信	中
昭和37年度	855,577	162,820	635,915	56,842	7,978	1,077	6,725	175
38	829,410	151,998	636,083	41,329	7,248	836	6,179	233
39	811,472	153,578	601,733	56,161	8,339	1,137	7,202	—
40	749,026	157,634	540,391	51,001	9,855	1,348	8,166	343
41	680,964	127,876	507,024	45,064	11,828	1,524	9,862	442
世田谷	468,884	91,853	347,343	29,688	8,136	865	6,912	359
砧	211,080	36,023	159,681	15,376	3,692	659	2,950	83

資料：日本電信電話公社 世田谷・砧電報局

第 13 表

町 丁 目 別 電

町 丁 目	普 通 電 話					公 衆 電 話
	需 要 数	加 入 数	未 架 設 数	世 帯 数	普 及 率 (%)	
總 数	135,975	123,814	12,161	254,514	48.6	2,774
本 所 地 区	73,815	67,343	6,472	145,368	46.3	1,489
池 尻 1 丁目	173	135	38	640	21.1	9
池 尻 2 丁目	974	736	238	2,335	31.5	22
池 尻 3 丁目	999	893	106	1,718	52.0	16
池 宿 1 丁目	804	581	223	1,591	36.5	8
池 宿 2 丁目	753	650	103	1,787	36.4	15
三 太 宿 1 丁目	800	714	86	1,898	37.6	11
三 太 宿 2 丁目	28	27	1	30	90.0	1
三 太 子 堂 1 丁目	662	562	100	2,042	27.5	15
三 太 子 堂 2 丁目	975	900	75	2,092	43.0	24
三 太 子 堂 3 丁目	736	639	97	1,547	41.3	15
三 太 子 堂 4 丁目	734	677	57	1,540	43.0	25
三 太 子 堂 5 丁目	754	700	54	1,524	45.9	15
太 若 林 1 丁目	50	48	2	13	...	2
太 若 林 2 丁目	796	692	104	1,568	44.1	13
太 若 林 3 丁目	619	571	48	1,275	44.8	12
太 若 林 4 丁目	584	532	52	1,114	47.8	8
太 若 林 5 丁目	726	672	54	1,677	40.1	19
若 三 世 林 茶 谷 1 丁目	674	632	42	1,075	58.8	14
若 三 世 林 茶 谷 2 丁目	1,968	1,770	198	3,290	53.8	45
若 三 世 林 茶 谷 3 丁目	1,066	1,018	48	2,168	47.0	30
若 三 世 林 茶 谷 4 丁目	841	806	35	1,485	54.3	14
若 三 世 林 茶 谷 5 丁目	557	528	29	1,127	46.9	20
若 三 世 林 茶 谷 6 丁目	683	661	22	2,785	23.7	9
若 三 世 林 茶 谷 7 丁目	814	715	99	1,460	49.0	5
桜 1 丁目	738	713	25	1,500	47.5	9
桜 2 丁目	341	316	25	709	44.6	3
桜 3 丁目	566	545	21	898	60.7	23
桜 4 丁目	691	655	36	1,178	55.6	9
桜 5 丁目	483	462	21	1,015	45.5	12
桜 6 丁目	550	530	20	1,109	47.8	8
桜 7 丁目	535	524	11	1,066	49.2	11
桜 8 丁目	643	589	54	1,124	52.4	6
代 田 1 丁目	764	697	67	1,497	46.6	14
代 田 2 丁目	577	560	17	1,085	51.6	9
代 田 3 丁目	813	754	59	1,653	45.6	9
代 田 4 丁目	669	628	41	1,154	54.4	7
代 田 5 丁目	688	650	38	1,225	53.1	11
代 田 6 丁目	731	674	57	1,716	39.3	12
梅 丘 1 丁目	832	812	20	1,462	55.5	14
梅 丘 2 丁目	509	495	14	1,047	47.3	15
豪 德 寺 1 丁目	862	826	36	1,561	52.9	33
豪 德 寺 2 丁目	516	492	24	1,026	48.0	8
豪 德 寺 3 丁目	3,230	3,085	145	5,821	53.0	77
豪 德 寺 4 丁目	756	718	38	1,173	61.2	13
豪 德 寺 5 丁目	563	533	30	1,070	49.8	7
豪 德 寺 6 丁目	803	770	33	1,570	49.0	11
桜 丘 1 丁目	362	345	17	1,360	25.4	6
桜 丘 2 丁目	763	718	45	1,265	56.8	20
桜 丘 3 丁目	497	475	22	726	65.4	10
桜 丘 4 丁目	351	324	27	470	68.9	2
代 沢 1 丁目	755	645	110	1,466	44.0	14
代 沢 2 丁目	891	833	58	2,010	41.4	13
代 沢 3 丁目	434	404	30	704	57.4	12
代 沢 4 丁目	829	769	60	1,595	48.2	12
代 沢 5 丁目	593	552	41	1,353	40.8	12
下 羽 代 田 町	219	203	16	312	65.1	4
下 羽 根 木 1 丁目	457	423	34	952	44.4	5
下 羽 根 木 2 丁目	748	695	53	1,405	49.5	14
大 原 1 丁目	1,131	1,045	86	2,298	45.5	18
大 原 2 丁目	634	573	61	2,347	24.4	28
北 沢 1 丁目	954	865	89	1,279	67.6	14
北 沢 2 丁目	1,256	1,164	92	2,088	55.7	53
北 沢 3 丁目	789	726	63	1,998	36.3	23
北 沢 4 丁目	767	715	52	1,740	41.1	5
北 沢 5 丁目	1,037	943	94	1,664	56.7	14
松 原 1 丁目	1,065	991	74	2,158	45.9	24
松 原 2 丁目	1,014	959	55	1,888	50.8	49
松 原 3 丁目	950	885	65	1,570	56.4	31
松 原 4 丁目	561	526	35	962	54.7	5
松 原 5 丁目	927	874	53	1,764	49.5	24
赤 堤 6 丁目	544	479	65	1,182	40.5	10
赤 堤 1 丁目	723	687	36	1,297	53.0	11
赤 堤 2 丁目	675	645	30	1,012	63.7	8



話 加 入 状 況

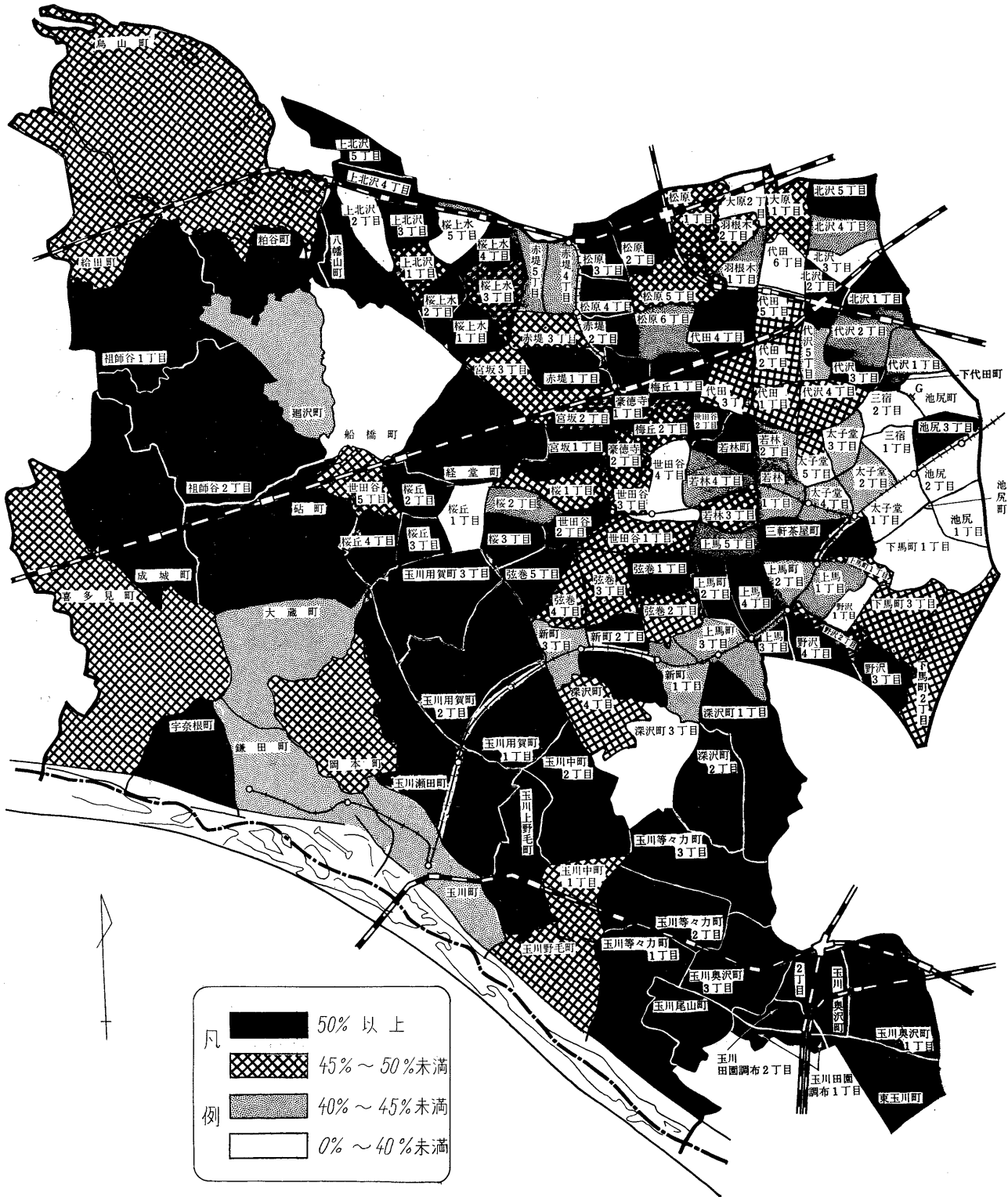
昭和41年3月31日

町 丁 目	普 通 電 話					公 衆 電 話
	需 要 数	加 入 数	未 架 設 数	世 帯 数	普 及 率 (%)	
赤 堤 3丁目	520	479	41	1,044	45.9	10
〃 〃 4丁目	805	709	96	1,733	40.9	27
〃 〃 5丁目	670	607	63	1,504	40.4	20
桜 上 水 1丁目	608	544	64	969	56.1	5
〃 〃 2丁目	303	273	30	510	53.5	5
〃 〃 3丁目	276	246	30	523	47.0	10
〃 〃 4丁目	725	683	42	1,050	65.0	11
〃 〃 5丁目	654	569	85	1,441	39.5	10
上 北 沢 1丁目	431	378	53	807	46.8	10
〃 〃 2丁目	20	16	4	94	17.0	2
〃 〃 3丁目	543	492	51	886	55.5	9
〃 〃 4丁目	653	594	59	1,169	50.8	23
〃 〃 5丁目	770	660	110	1,178	56.0	11
下 馬 町 1丁目	2,198	1,628	570	4,802	33.9	39
〃 〃 2丁目	1,517	1,395	122	2,793	49.9	15
〃 〃 3丁目	1,150	1,059	91	2,279	46.5	22
野 沢 1丁目	428	354	74	1,092	32.4	4
〃 〃 2丁目	614	497	117	1,069	46.5	14
〃 〃 3丁目	662	581	81	1,092	53.2	4
〃 〃 4丁目	455	417	38	810	51.5	11
上 馬 1丁目	849	718	131	1,646	43.6	20
〃 〃 2丁目	719	628	91	1,412	44.5	15
〃 〃 3丁目	418	384	34	705	54.5	10
〃 〃 4丁目	773	701	72	1,322	53.0	15
〃 〃 5丁目	647	616	31	1,443	42.7	5
上 馬 町 1丁目	464	431	33	942	45.8	19
〃 〃 2丁目	519	494	25	953	51.8	6
〃 〃 3丁目	878	840	38	1,797	46.7	16
<b>玉 川 地 区</b>	<b>32,966</b>	<b>31,104</b>	<b>1,862</b>	<b>59,066</b>	<b>52.7</b>	<b>697</b>
東 玉 川 1丁目	1,647	1,576	71	2,791	56.5	18
玉川奥沢町 〃 2丁目	2,604	2,495	109	4,917	50.7	66
〃 〃 〃 3丁目	1,386	1,336	50	2,298	58.1	14
〃 〃 〃 3丁目	2,100	2,009	91	3,552	56.6	40
玉川田園調布 〃 1丁目	127	126	1	172	73.2	—
〃 〃 〃 2丁目	277	274	3	325	84.3	3
玉川等々力町 〃 1丁目	1,670	1,602	68	2,829	56.6	43
〃 〃 〃 2丁目	1,677	1,617	60	2,723	59.4	49
〃 〃 〃 3丁目	1,561	1,505	56	2,608	57.7	31
玉 川 尾 山 町 〃	612	593	19	875	67.8	4
玉 川 上 野 毛 町 〃	1,422	1,360	62	2,236	60.8	41
玉 川 野 毛 町 〃	842	756	86	1,618	46.7	22
玉 川 中 町 〃	764	733	31	1,552	47.2	9
〃 〃 〃 1丁目	1,651	1,516	135	2,495	60.8	31
〃 〃 〃 2丁目	1,480	1,346	134	3,298	40.8	49
玉 川 瀬 田 町 〃	2,159	2,037	122	3,914	52.0	52
玉川用賀町 〃 1丁目	962	908	54	1,696	53.5	18
〃 〃 〃 2丁目	2,052	1,891	161	3,771	50.1	50
〃 〃 〃 3丁目	1,035	974	61	1,633	59.6	14
深 沢 町 〃	1,021	896	125	1,591	56.3	18
〃 〃 〃 2丁目	1,344	1,265	79	2,466	51.3	30
〃 〃 〃 3丁目	1,134	1,072	62	3,174	33.8	29
〃 〃 〃 4丁目	797	757	40	1,602	47.3	13
新 町 〃	748	659	89	1,462	45.1	22
〃 〃 〃 2丁目	1,270	1,213	57	2,107	57.6	19
〃 〃 〃 3丁目	624	588	36	1,361	43.2	12
<b>砧 地 区</b>	<b>29,194</b>	<b>25,367</b>	<b>3,827</b>	<b>50,080</b>	<b>50.6</b>	<b>588</b>
成 祖 師 城 谷 町 〃	2,672	2,415	257	3,540	68.2	78
〃 〃 〃 1丁目	1,930	1,743	187	3,209	54.3	18
〃 〃 〃 2丁目	4,097	3,571	417	5,715	62.5	56
船 廻 船 橋 沢 町 〃	2,607	2,314	275	6,020	38.4	54
〃 〃 〃 〃	771	697	76	1,604	43.5	17
八 粗 幡 山 町 〃	774	688	86	1,316	52.3	22
〃 〃 〃 〃	911	823	88	1,565	52.6	15
粗 給 谷 田 山 町 〃	1,064	964	100	1,962	49.1	12
給 給 鳥 喜 山 町 〃	6,684	5,673	1,011	11,764	48.2	113
〃 〃 〃 〃	1,825	1,534	291	3,175	48.3	59
宇 大 鎌 岡 砧 町 〃	323	272	51	539	50.5	6
〃 〃 〃 〃	1,271	844	427	1,906	44.3	35
〃 〃 〃 〃	821	713	108	1,688	42.2	19
〃 〃 〃 〃	525	478	47	965	49.5	11
〃 〃 〃 〃	3,044	2,638	406	5,112	51.6	73

資料；日本電信電話公社 港・大田・新宿地区管理部

# 第 5 図 町丁目別電話加入状況

(第13表による)



第 14 表 年度別郵便局数およびポスト数

(昭和37~41年度)

年 度	郵便物数						ポ ス ト	
	総 数	普 通 局	特 定 局			簡易郵便局数	官 設	私 設
			総 数	集 配 局	無集配局			
昭和37年度	52	3	49	—	49	—	327	8
38	54	3	51	—	51	—	331	6
39	56	3	53	—	53	—	294	11
40	60	4	56	—	56	—	361	19
41	64	4	60	—	60	—	374	26
世田谷郵便局	24	1	23	—	23	—	138	8
千歳〃	14	1	13	—	13	—	77	7
玉川〃	14	1	13	—	13	—	97	3
成城〃	12	1	11	—	11	—	62	8

資料；東京郵政局経理部管理課

第 15 表 年度別通常郵便物引受数 —1日平均—

(昭和38~41年度)

年 度	総 数	第 1 種	第 2 種	第 3 種	第 4 種	第 5 種
昭和38年度	129,314	34,786	46,621	13,020	353	34,534
39	96,725	39,154	48,128	1,155	212	8,076
40	99,110	37,241	51,321	1,223	277	9,048
41	99,349	50,087	47,457	1,474	331	—
4月	86,498	53,176	32,041	1,106	175	—
5	103,618	56,237	46,426	793	162	—
6	103,715	58,339	43,746	1,287	343	—
7	102,962	40,083	61,475	1,086	318	—
8	104,509	38,604	64,391	1,057	457	—
9	99,856	52,452	45,748	1,390	266	—
10	95,525	47,455	46,043	1,600	427	—
11	104,278	51,151	51,024	1,627	476	—
12	112,424	54,537	53,776	3,714	397	—
1	102,684	55,568	45,389	1,460	267	—
2	88,995	49,217	38,207	1,170	401	—
3	87,125	44,226	41,220	1,399	280	—

資料；東京郵政局経理部管理課

注・1. 各月に定められた3日間の郵便物数より算出。  
2. 39年度以降は料金別納、後納郵便物を含まない。

第 16 表 年度別特殊通常および小包郵便物引受数 —1日平均—

(昭和37~41年度)

年 度	特 殊 通 常			小 包 (速達投を含む)		
	総 数	普 通 速 達	書 留 (速達投を含む)	総 数	普 通	書 留
昭和37年度	4,747	2,530	2,217	2,129	1,715	414
38	5,369	2,742	2,627	2,214	1,661	553
39	4,342	3,143	1,197	2,543	1,826	717
40	4,811	3,776	1,035	935	738	197
41	4,252	3,184	1,068	910	829	81

資料；東京郵政局経理部管理課

第 17 表 年度別テレビ・ラジオ契約数

(昭和37~41年度)

年 度	甲 契 約 (テレビ・ラジオ)			乙 契 約 (ラジオ)			普 及 率 (%)		世 帯 数
	総 数	有 料	無 料	総 数	有 料	無 料	テ レ ビ	ラ ジ オ	
昭和37年度	111,732	111,127	605	34,495	31,325	3,170	52.9	16.3	211,355
38	123,803	123,115	688	29,628	26,483	3,145	55.7	13.3	222,192
39	128,431	128,431	—	24,216	24,216	—	54.8	10.3	234,302
40	138,138	138,138	—	22,798	22,798	—	56.7	9.3	243,821
41	146,606	146,606	—	23,761	23,761	—	58.1	9.4	252,441

資料；日本放送協会営業局料金部