

# 交 通 ・ 通 信

## 目 次

	頁		頁
第 1 表 年度別自動車交通量—1日平均— (昭和38～40年度) ……………	194	第 1 図 時間別自動車交通量 ……………	194
第 2 表 時間別自動車交通量—1日平均— (昭和40年10月) ……………	194	第 2 図 年度別自動車台数 ……………	195
第 3 表 時間別主要地点交通量 (昭和40年9月) ……………	194	第 3 図 年度別原動機付自転車台数 ……………	195
第 4 表 年度別自動車台数 (昭和36～40年度) ……………	195	第 4 図 駅別乗降車人員—1日平均— ……………	197
第 5 表 年度別自動車台数—指数— (昭和36～40年度) ……………	195	第 5 図 町丁目別電話加入状況 ……………	201
第 6 表 年度別原動機付自転車台数 (昭和36～40年度) ……………	195		
第 7 表 年次・駅別乗降車人員 (昭和36～40年度) ……………	196		
第 8 表 駅別乗降車人員—1日平均— (昭和40年度) ……………	196		
第 9 表 バス路線別輸送人員 (昭和39～40年度) ……………	198		
第 10 表 年度・電話局別電話加入数 (昭和36～40年度) ……………	198		
第 11 表 年度別電話需要状況 (昭和36～40年度) ……………	198		
第 12 表 年度別電報取扱数 (昭和36～40年度) ……………	199		
第 13 表 町丁目別電話加入状況 (昭和41年1月31日) ……………	200		
第 14 表 年度別郵便局数およびポスト数 (昭和36～40年度) ……………	202		
第 15 表 年度別通常郵便物引受数—1日平均— (昭和38～40年度) ……………	202		
第 16 表 年度別特殊通常および小包郵便物引受数 —1日平均—(昭和36～40年度) ……………	202		
第 17 表 年度別テレビ・ラジオ契約数 (昭和36～40年度) ……………	202		

第 1 表 年度別自動車交通量 —1日平均—

(単位=台) (昭和38~40年度)

年 度	放 射 3 号 線 (等々力3丁目)			放 射 4 号 線 (新町1丁目)		
	総 数	等々力方面	目黒方面	総 数	二子玉川方面	渋谷方面
昭和38年度	20,667	9,766	10,871	14,404	6,953	7,451
39	16,707	8,550	8,157	17,699	8,420	9,279
40	22,914	11,562	11,352	.....	.....	.....
4月	16,452	8,056	8,396	15,870	8,350	7,520
5	12,229	7,663	4,566	15,347	8,361	6,986
6	18,050	12,569	5,481	25,324	12,856	12,468
7	23,947	11,628	12,319	25,072	12,568	12,504
8	22,236	10,596	11,640	27,192	13,774	13,418
9	23,820	11,370	12,450	25,600	12,850	12,750
10	24,732	12,098	12,634	26,750	13,500	13,250
11	27,673	12,763	14,910	27,887	14,260	13,627
12	29,545	14,557	14,988	32,300	16,390	15,910
1	28,950	14,800	14,150	.....	.....	.....
2	29,994	14,912	15,082	.....	.....	.....
3	17,340	7,730	9,610	18,200	8,800	9,400

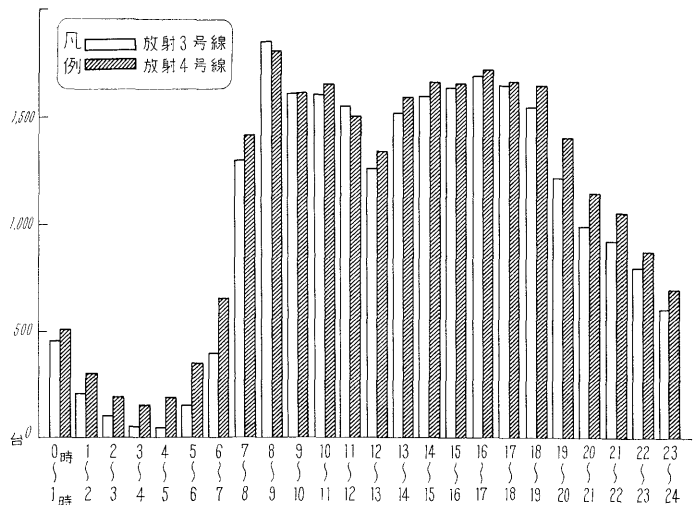
資料：首都整備局都市計画課計画第3係  
注：自記測定器により調査

第 2 表 時間別自動車交通量 —1日平均—

第 1 図 時間別自動車交通量 (第2表による)

(昭和40年10月)

区 分	放 射 3 号 線 (等々力3丁目)		放 射 4 号 線 (新町1丁目)	
	台 数	比率(%)	台 数	比率(%)
総 数	24,732	100.0	26,750	100.0
0時~1時	453	1.8	510	1.9
1~2	227	0.9	310	1.2
2~3	103	0.4	180	0.7
3~4	60	0.2	160	0.6
4~5	53	0.2	180	0.7
5~6	153	0.6	350	1.3
6~7	390	1.6	650	2.4
7~8	1,294	5.2	1,430	5.3
8~9	1,847	7.5	1,820	6.8
9~10	1,626	6.6	1,620	6.0
10~11	1,604	6.5	1,650	6.2
11~12	1,546	6.2	1,500	5.6
12~13	1,260	5.1	1,330	5.0
13~14	1,520	6.1	1,580	5.9
14~15	1,587	6.4	1,660	6.2
15~16	1,637	6.6	1,650	6.2
16~17	1,680	7.0	1,720	6.4
17~18	1,646	6.7	1,660	6.2
18~19	1,544	6.2	1,640	6.1
19~20	1,214	4.9	1,400	5.2
20~21	980	4.0	1,140	4.3
21~22	920	3.7	1,050	3.9
22~23	793	3.2	870	3.3
23~24	600	2.4	690	2.6



資料首都整備局都市計画課第3係  
注：自記測定器により調査

第 3 表 時間別主要地点交通量

(単位=台) (昭和40年9月)

区 分	時 間										12時間 総交通量	1時間 平均		
	7時~ 8時	8~9	9~10	10~11	11~12	12~1	1~2	2~3	3~4	4~5			5~6	6~7
自動車														
大原	7,097	8,567	7,447	6,748	7,231	6,878	7,188	8,141	7,107	7,168	7,463	6,840	87,875	7,323
三軒茶屋	3,278	5,122	5,386	5,309	4,858	4,294	4,836	5,375	4,886	5,111	5,229	5,249	58,833	4,903
二子橋	2,759	2,864	2,601	2,665	2,523	2,353	2,448	2,580	2,670	2,755	2,632	2,797	31,647	2,637
給田町	3,168	3,703	3,380	3,241	3,308	2,972	3,043	3,517	3,451	3,518	3,628	3,641	40,772	3,398
軽車輛														
大原	211	200	113	82	103	87	73	101	90	131	187	206	1,584	132
三軒茶屋	199	197	110	144	122	114	143	144	172	152	243	184	1,924	160
二子橋	133	94	63	61	52	37	58	51	66	63	128	105	911	76
給田町	126	103	56	42	57	36	45	61	89	123	170	114	1,022	85

資料：警視庁交通部  
注：軽車輛には原動機付自転車は含まない。

### 第4表 年度別自動車台数

(単位=台)

(昭和36~40年度)

年 度	総 数	乗 用 車				ト ラ ッ ク					バ ス			軽 自 動 車			
		総数	小 型		普 通		総数	積 載 量 別				総数	観光用		その他		
			営業用	自家用	営業用	自家用		5ト以下(貸客兼用含)	5ト超10ト以下	10ト超15ト以下	15ト以上					けん引(被けん引含)	
昭和36年度	27,426	9,483	696	8,166	22	599	5,267	4,892	369	1	5	494	77	417	2,347	273	9,562
37	33,923	12,909	824	11,393	49	643	7,246	6,789	446	3	8	551	85	466	2,063	283	10,871
38	42,595	17,480	1,257	15,545	56	622	9,240	8,659	570	6	5	603	80	523	1,824	367	13,081
39	51,418	23,074	1,714	20,599	75	686	11,436	10,747	675	10	4	683	107	576	2,048	353	13,824
40	51,312	25,073	1,684	22,700	40	649	11,370	10,697	652	17	4	701	106	595	1,033	343	12,792
4月	40,785	20,430	1,561	18,180	67	622	10,305	9,660	630	10	5	687	107	580	1,325	210	7,828
5	43,510	20,696	1,559	18,441	68	628	10,363	9,719	629	10	5	671	107	564	1,296	293	10,191
6	46,372	21,064	1,556	18,808	66	634	10,365	9,729	621	10	5	664	107	557	1,266	346	12,667
7	47,754	21,446	1,572	19,179	64	631	10,470	9,831	624	10	5	669	107	562	1,238	361	13,570
8	47,991	21,802	1,587	19,525	62	628	10,557	9,921	621	10	5	671	107	564	1,213	342	13,406
9	48,602	22,228	1,581	19,960	61	626	10,623	9,975	632	11	5	671	107	564	1,187	368	13,525
10	49,060	22,444	1,579	20,182	61	622	10,684	10,031	637	11	5	674	107	567	1,178	371	13,709
11	49,507	22,903	1,587	20,624	59	633	10,772	10,131	624	12	5	675	107	568	1,140	351	13,666
12	50,237	23,445	1,605	21,148	60	632	10,890	10,233	638	14	5	681	105	576	1,116	376	13,729
1	51,249	24,142	1,663	21,782	56	641	11,102	10,432	651	14	5	689	105	584	1,107	381	13,828
2	51,289	24,339	1,672	21,983	54	630	11,144	10,477	647	15	5	697	105	592	1,084	386	13,639
3	51,312	25,073	1,684	22,700	40	649	11,370	10,697	652	17	4	701	106	595	1,033	343	12,792

資料：世田谷税務事務所

注・区内を定置場所としたもの（官公庁用は含まない）

### 第5表 年度別自動車台数 —指数—

(昭和36~40年度)

年 度	総 数	乗 用 車		ト ラ ッ ク	バ ス	小型三輪	小型二輪	軽自動車
		営業用	自家用					
昭和36年度	100	100	100	100	100	100	100	100
37	124	122	137	138	112	88	104	114
38	155	183	184	175	122	78	134	137
39	187	249	249	217	138	87	129	145
40	187	240	266	216	142	44	126	134
4月	149	227	215	196	139	56	77	82
5	159	227	218	197	136	55	107	107
6	169	226	222	197	134	54	127	132
7	174	228	226	199	135	53	132	142
8	175	230	230	200	136	52	125	140
9	177	229	235	202	136	51	135	141
10	179	228	237	203	136	50	136	143
11	181	229	243	205	137	49	129	143
12	183	232	248	207	138	48	138	144
1	187	239	256	211	139	47	140	145
2	187	240	258	212	141	46	141	143
3	187	240	266	216	142	44	126	134

資料：世田谷税務事務所

注・区内を定置場所としたもの。

### 第6表 年度別原動機付自転車台数

(単位=台)

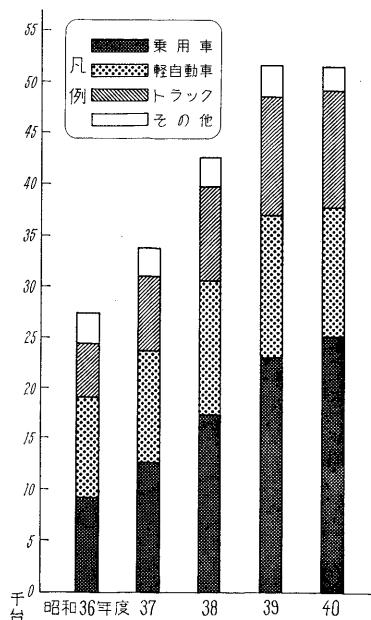
(昭和36~40年度)

年 度	総 数	第1種	第2種	
		50cc以下	50cc超~90cc以下	90cc超~125cc以下
昭和36年度	13,621	9,162	1,052	3,406
37	15,488	9,964	1,952	3,572
38	17,468	10,704	2,997	3,766
39	16,790	9,430	3,946	3,414
40	16,538	9,187	4,074	3,277
4月	16,771	9,314	4,049	3,408
5	16,811	9,303	4,112	3,396
6	16,976	9,312	4,250	3,414
7	17,154	9,342	4,378	3,433
8	17,298	9,376	4,467	3,455
9	17,461	9,428	4,558	3,475
10	17,615	9,480	4,651	3,484
11	17,673	9,512	4,687	3,474
12	17,274	9,097	4,722	3,455
1	17,765	9,553	4,768	3,444
2	18,320	9,548	4,772	3,443
3	16,538	9,187	4,074	3,277

資料：税務経理部管理課

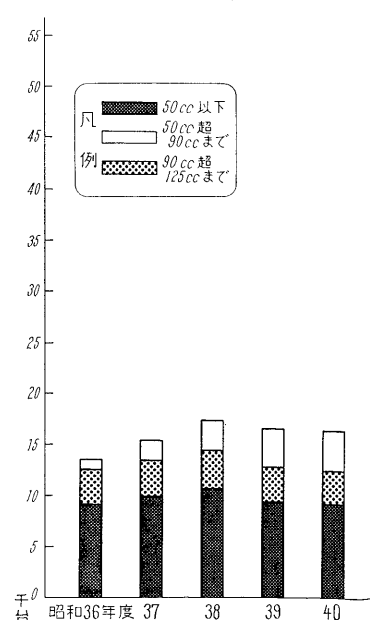
### 第2図 年度別自動車台数

(第4表による)



### 第3図 年度別原動機付自転車台数

(第6表による)



第 7 表

年 次 ・ 駅 別

(単位=千人)

区 分	昭和 36 年度		昭和 37 年度		昭和 38 年度		昭和
	乗車人員	降車人員	乗車人員	降車人員	乗車人員	降車人員	
玉川線(全線)	61,930	61,930	61,101	61,101	62,042	62,042	62,039
小田急線	47,937	48,697	51,642	52,058	54,946	55,295	59,006
東北沢	2,090	2,326	2,208	2,392	2,296	2,420	2,499
下北沢	12,273	13,035	13,480	14,042	13,700	14,079	14,521
世田谷代田	1,427	1,483	1,454	1,497	1,562	1,590	1,570
梅ヶ丘	2,369	2,287	2,590	2,522	3,707	3,107	3,463
豪徳寺	4,050	3,993	4,405	4,342	4,845	4,784	5,174
経堂	7,836	7,753	8,161	8,169	8,292	8,271	8,592
船橋	5,226	5,062	5,656	5,453	6,188	6,185	6,551
大蔵	4,386	4,439	4,662	4,657	4,953	4,985	5,320
成城学園前	6,113	6,110	6,561	6,531	7,165	7,069	8,105
喜多見	2,168	2,209	2,465	2,453	2,838	2,805	3,211
京王線	47,369	47,479	50,496	50,638	53,761	53,840	56,213
代田橋	5,867	6,049	5,787	6,024	5,578	5,753	5,661
明大前	16,373	16,637	17,590	17,797	18,667	18,768	19,650
下高井戸	7,904	7,590	8,288	8,100	8,949	8,822	9,205
桜上水	4,982	4,770	5,642	5,516	5,950	6,073	6,266
上北沢	2,447	2,519	2,619	2,641	2,869	2,848	3,088
八幡山	1,794	1,748	2,040	1,954	2,572	2,444	2,703
荻花公園	1,654	1,805	1,794	1,897	1,900	1,946	1,994
千歳鳥山	6,348	6,361	6,736	6,709	7,276	7,186	7,646
田園都市線	38,687	38,187	40,460	39,920	46,292	45,525	41,761
緑ヶ丘	2,545	2,612	2,604	2,660	2,650	2,677	2,640
自由ヶ丘	16,774	16,397	17,584	17,226	17,975	17,605	18,614
九品山	2,368	2,360	2,447	2,437	2,436	2,422	2,420
尾山台	4,398	4,493	4,540	4,625	4,633	4,577	4,217
等々力	4,443	4,506	4,593	4,667	4,464	4,534	4,321
上野毛	3,127	3,115	3,227	3,218	3,308	3,262	3,377
二子玉川園	5,032	4,704	5,465	5,087	10,826	10,448	6,172
井の頭線	35,228	36,695	37,435	38,625	38,892	39,677	41,090
池の北	3,385	3,732	3,390	3,837	3,578	4,097	3,811
下北沢	11,802	12,614	12,844	13,485	13,150	13,443	13,960
代田2丁目	1,976	2,061	2,000	2,041	1,951	2,015	2,024
東明	2,569	2,837	2,592	2,747	2,656	2,629	2,668
東横線	15,496	15,451	16,609	16,515	17,557	17,493	18,627
自由ヶ丘	19,764	20,318	20,634	21,026	20,993	21,218	22,144
目蒲線	3,162	3,511	3,197	3,458	3,170	3,225	3,108
奥沢	3,162	3,511	3,197	3,458	3,170	3,225	3,108

資料；各電鉄会社 注・1. 自由ヶ丘・二子玉川園・明大前・下高井戸・下北沢・豪徳寺の各駅は他線への乗換人員を含む。

第 8 表 駅 別 乗 降 車 人 員 — 1 日 平均 —

(単位=人)

(昭和40年度)

区 分	乗 降 人 員			乗 車 人 員			降 車 人 員			総数のうち 定期の割合
	総 数	定 期	定期外	総 数	定 期	定期外	総 数	定 期	定期外	
玉川線(全線)	344,806	214,734	130,072	172,408	107,372	65,036	172,398	107,362	65,036	62.2
小田急線	339,261	233,146	106,115	168,833	116,573	52,260	170,428	116,573	53,855	68.7
東北沢	14,583	9,364	5,219	7,178	4,682	2,496	7,405	4,682	2,723	64.2
下北沢	84,088	59,348	24,740	41,214	29,674	11,540	42,874	29,674	13,200	70.6
世田谷代田	8,772	5,013	3,759	4,347	2,506	1,841	4,425	2,507	1,918	57.1
梅ヶ丘	20,074	14,028	6,046	10,093	7,014	3,079	9,981	7,014	2,967	69.9
豪徳寺	29,826	19,612	10,214	15,047	9,806	5,241	14,779	9,806	4,973	65.8
経堂	47,512	32,920	14,592	23,644	16,460	7,184	23,868	16,460	7,408	69.3
船橋	36,887	25,068	11,819	18,468	12,534	5,934	18,419	12,534	5,885	68.0
大蔵	31,893	21,238	10,655	15,729	10,619	5,110	16,164	10,619	5,545	66.6
成城学園前	47,020	33,234	13,786	23,751	16,617	7,134	23,269	16,617	6,652	70.7
喜多見	18,605	13,320	5,285	9,361	6,660	2,701	9,244	6,660	2,584	71.6
京王線	325,387	224,302	101,085	161,888	112,151	49,737	163,499	112,151	51,348	68.9
代田橋	31,713	20,173	11,540	15,603	10,088	5,515	16,110	10,085	6,025	63.6
明大前	115,361	83,084	32,277	57,043	41,542	15,501	58,318	41,542	16,776	72.0
下高井戸	51,540	32,570	18,970	25,734	16,285	9,449	25,806	16,285	9,521	63.2
桜上水	38,053	29,030	9,023	18,951	14,515	4,436	19,102	14,515	4,587	76.3
上北沢	17,776	11,918	5,858	8,962	5,959	3,003	8,814	5,959	2,855	67.0
八幡山	14,998	9,883	5,115	7,636	4,940	2,696	7,362	4,943	2,419	65.9
荻花公園	11,634	6,932	4,702	5,677	3,466	2,211	5,957	3,466	2,491	59.6
千歳鳥山	44,312	30,712	13,600	22,282	15,356	6,926	22,030	15,356	6,674	69.3
田園都市線	232,217	151,644	80,573	116,855	75,822	41,033	115,362	75,822	39,540	65.3
緑ヶ丘	14,525	8,619	5,906	7,188	4,309	2,879	7,337	4,310	3,027	59.3
自由ヶ丘	105,680	67,704	37,976	53,458	33,852	19,606	52,222	33,852	18,770	64.1
九品山	13,322	8,076	5,246	6,580	4,038	2,542	6,742	4,038	2,704	60.6
尾山台	22,845	15,496	7,349	11,428	7,748	3,680	11,417	7,748	3,669	67.8
等々力	22,987	15,693	7,294	11,283	7,847	3,436	11,704	7,846	3,858	68.3
上野毛	18,855	12,954	5,901	9,537	6,477	3,060	9,318	6,477	2,841	68.7
二子玉川園	34,003	23,102	10,901	17,381	11,551	5,830	16,622	11,551	5,071	67.9
井の頭線	238,228	163,729	74,499	118,562	81,863	36,699	119,666	81,866	37,800	68.7
池の北	23,057	14,205	8,852	10,863	7,104	3,759	12,194	7,101	5,093	61.6
下北沢	80,556	56,501	24,055	39,866	28,249	11,617	40,690	28,252	12,438	70.1
代田2丁目	11,961	7,128	4,833	6,106	3,564	2,542	5,855	3,564	2,291	59.6
東明	14,653	8,598	6,055	7,258	4,299	2,959	7,395	4,299	3,096	58.7
東横線	108,001	77,297	30,704	54,469	38,647	15,822	53,532	38,650	14,882	71.6
自由ヶ丘	131,747	84,016	47,731	65,137	42,008	23,129	66,610	42,008	24,602	63.8
目蒲線	16,726	9,814	6,912	8,326	4,907	3,419	8,400	4,907	3,493	58.7
奥沢	16,726	9,814	6,912	8,326	4,907	3,419	8,400	4,907	3,493	58.7

資料；各電鉄会社 注・1. 自由ヶ丘・二子玉川園・下高井戸・下北沢・豪徳寺の各駅は乗換人員を含む。  
2. 緑ヶ丘・自由ヶ丘八幡山の各駅は世田谷区外であるが隣接(約50m以内)しているので掲載した。

# 乗 降 車 人 員

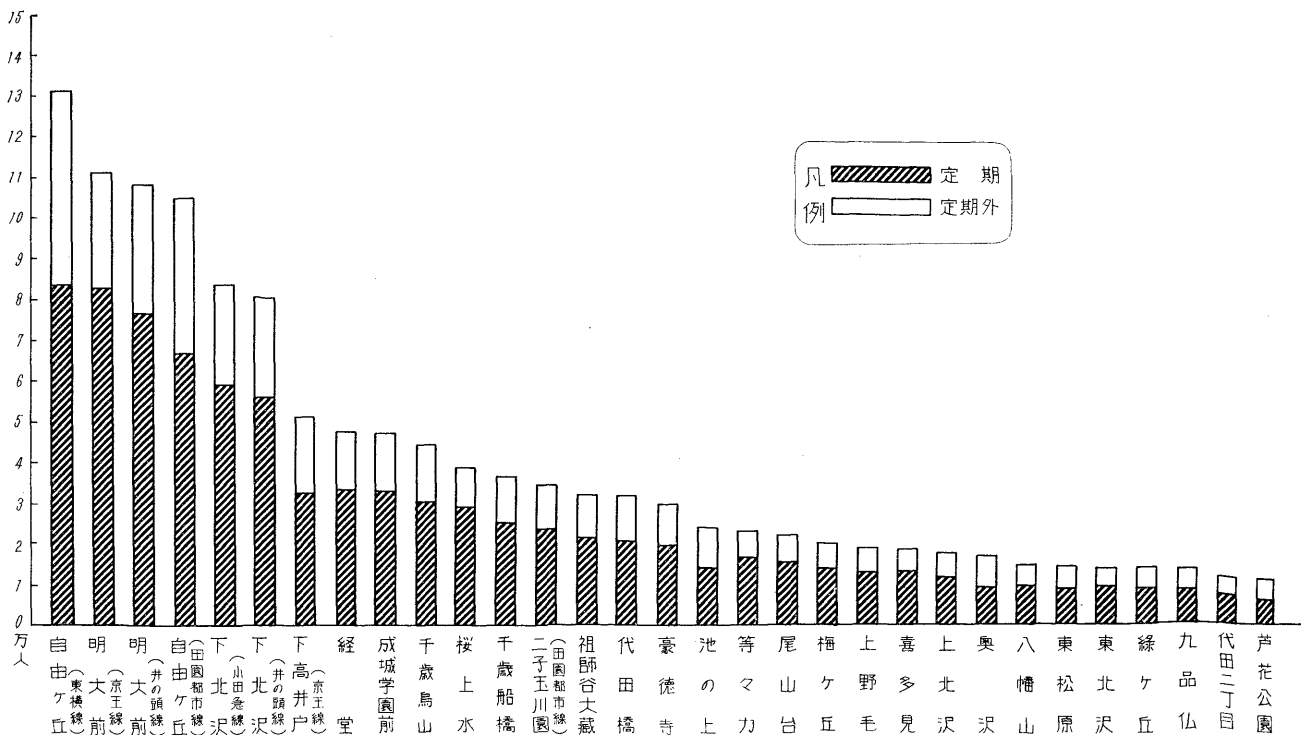
(昭和36~40年度)

39 年 度	昭和			40 年 度		
	乗 車 人 員	定 期	定 期 外	乗 車 人 員	定 期	定 期 外
62,039	62,925	39,187	23,738	62,925	39,187	23,738
59,515	61,624	42,549	19,075	62,206	42,549	19,657
2,594	2,620	1,709	911	2,703	1,709	994
14,951	15,043	10,831	4,212	15,649	10,831	4,818
1,610	1,587	915	672	1,615	915	700
3,436	3,684	2,560	1,124	3,643	2,560	1,083
5,103	5,492	3,579	1,913	5,394	3,579	1,815
8,683	8,630	6,008	2,622	8,712	6,008	2,704
6,597	6,741	4,575	2,166	6,723	4,575	2,148
5,436	5,741	3,876	1,865	5,900	3,876	2,024
7,940	8,669	6,065	2,604	8,493	6,065	2,428
3,165	3,417	2,431	986	3,374	2,431	943
56,580	59,089	40,935	18,154	59,677	40,935	18,742
5,872	5,695	3,682	2,013	5,880	3,681	2,199
19,792	20,821	15,163	5,658	21,286	15,163	6,123
9,209	9,393	5,944	3,449	9,419	5,944	3,475
6,419	6,917	5,298	1,619	6,972	5,298	1,674
3,054	3,271	2,175	1,096	3,218	2,175	1,043
2,589	2,787	1,803	984	2,687	1,804	883
2,085	2,072	1,265	807	2,174	1,265	909
7,560	8,133	5,605	2,528	8,041	5,605	2,436
40,950	42,652	27,675	14,977	42,107	27,675	14,432
2,662	2,624	1,573	1,051	2,678	1,573	1,105
18,083	19,512	12,356	7,156	19,061	12,356	6,705
2,416	2,402	1,474	928	2,461	1,474	987
4,193	4,171	2,828	1,343	4,167	2,828	1,339
4,456	4,118	2,864	1,254	4,272	2,864	1,408
3,343	3,481	2,364	1,117	3,401	2,364	1,037
5,797	6,344	4,216	2,128	6,067	4,216	1,851
41,739	43,275	29,880	13,395	43,679	29,881	13,798
4,337	3,965	2,593	1,372	4,451	2,592	1,859
14,202	14,551	10,311	4,240	14,852	10,312	4,540
2,026	2,229	1,301	928	2,137	1,301	836
2,670	2,649	1,569	1,080	2,700	1,569	1,131
18,504	19,881	14,106	5,775	19,539	14,107	5,432
22,457	23,775	15,333	8,442	24,313	15,333	8,980
22,457	23,775	15,333	8,442	24,313	15,333	8,980
3,169	3,039	1,791	1,248	3,066	1,791	1,275
3,169	3,039	1,791	1,248	3,066	1,791	1,275

2. 緑ヶ丘・自由ヶ丘・八幡山の各駅は世田谷区外であるが隣接(約50m以内)しているので掲載した。

## 第 4 図 駅 別 乗 降 車 人 員 一 日 平均

(第8表による)



第 9 表

バス 路線

(単位 年間=千人 1日=人)

会社別系統	区内經由別	着	昭和39年度			昭和40年度			
			営業料	輸送人員		営業料	年間送行料	輸送人員	
				年間	1日			年間	1日
東 京 急 行	堂三軒茶屋—東京	南口	16.1	3,751	16,278	往16.2			
						復16.1	816,202	3,622	9,922
波 谷	淡島—若林		往4.4			往4.4			
			復4.3	8,541	23,401	復4.3	842,894	5,520	15,123
波 谷	淡島—代田	四丁目	往4.8	1,911	5,237	往4.8	349,084	1,819	4,983
波 谷	下馬—東玉	川大	往19.3			往19.3			
			復19.6	7,420	20,327	復19.6	1,733,782	7,100	19,454
桜新 町	真弦—中東	京 南 口	往16.5	3,448	9,447	往16.5	801,246	3,272	8,965
桜新 町	深沢—三丁目	目一	往13.9	5,989	16,409	往13.9	1,288,429	5,658	15,493
			復14.1	5,024	13,763	復14.1			
			往11.9			往11.9	982,001	4,631	12,689
			復12.1			復12.1			
波 谷	三軒茶屋—成城	学園前	往11.0	4,143	11,352	往11.0	913,633	5,148	14,105
			復15.3	2,172	5,951	復16.6			
						復15.0	300,849	1,231	3,371
武蔵小 杉	三軒茶屋—波	谷	往12.8			往12.8			
			復12.5	6,208	17,008	復13.1	1,426,891	6,224	17,053
			往17.5	6,559	17,970	往16.0			
						復16.1			
						往26.4			
						復26.5	1,981,527	7,763	20,995
						往9.4			
						復17.0			
						復17.1			
田園調 布	三軒茶屋—波	谷	往9.6	6,679	18,299	往9.6	1,223,791	6,146	16,838
			復14.5	4,803	13,158	復14.5	1,212,517	4,145	12,095
			往9.8	4,431	12,141	往9.8			
						復15.3	1,109,670	4,156	11,386
			往19.1						
			復17.9	3,543	9,706				
大 森		二子玉川園				往13.5			
						復12.3			
						往5.6	1,126,393	3,127	8,566
						復5.2			
多摩川 前	等々力—一丁目	二子玉川園	往5.1			往5.1			
			復4.8	470	1,288	復4.8	179,071	485	1,328
等 々	力—玉川	保 健 所—東 京 南 口	往15.3	5,151	14,111	往15.3	826,468	5,168	14,158
			復4.5	2,173	5,955	復4.3	360,255	1,472	4,032
			往7.2			往7.2			
			復6.8	4,583	12,557	復6.8	834,280	4,605	12,618
野 沢 竜 雲 寺	下馬—一丁目	新 宿	往10.7			往10.7			
			復11.0	4,205	11,520	復11.0	729,946	4,274	11,710
波 谷	下馬—波	谷	往11.1	2,077	5,690	往11.1	524,483	1,925	5,275
			復7.5	2,290	6,273	復7.5	433,562	1,871	5,127
波 谷	前用—農	協 國	往11.6	3,160	8,658	往11.6	868,585	3,206	8,784
			復8.8	662	1,813	復8.7	170,306	621	1,702
			往8.9	2,520	6,903	往8.9	564,415	2,040	5,588
			復9.4	1,777	4,870	復9.4	572,432	2,087	5,716
			往12.8	897	2,457	往12.8	399,100	739	2,024
			復10.2	517	1,416	復10.2	527,864	1,259	3,449
			往13.6	468	1,282	往13.6	714,608	1,979	5,423
			復16.1	6,406	17,551	復16.1	971,690	6,724	18,422
						往3.8			
						復3.5	86,637	193	529
						往9.1	390,006	1,041	2,852
						復12.0	213,022	397	3,283

資料；各会社および交通局 注・バス路線が区内を經由しているものを掲載。

第 10 表

年 度 ・ 電 話 局

年 度	世 田 谷 局		玉 川 局		松 沢 局		砧 局		雪 谷 局	
	加入数	指数	加入数	指数	加入数	指数	加入数	指数	加入数	指数
昭和36年度	23,121	100	8,821	100	11,002	100	5,703	100	—	—
37	26,540	115	12,604	143	14,431	131	7,231	127	—	—
38	29,302	127	15,022	170	14,586	133	8,151	143	3,026	—
39	27,018	117	17,830	202	7,404	67	11,512	202	3,529	—
40	27,194	118	20,100	228	15,211	138	11,305	198	3,504	—

資料；日本電信電話公社 港・大田・新宿地区管理部計画課

第 11 表

年 度 別 電 話 需 要 状 況

(昭和36~40年度)

年 度	世 帯 数		電 話 需 要 状 況		電 話 需 要 状 況		電 話 需 要 状 況	
	世 帯 数	指 数	電 話 加 入 数	指 数	電 話 未 架 設 数	指 数	電 話 需 要 数	指 数
昭和36年度	201,293	100	52,791	100	16,963	100	69,760	100
37	211,355	105	65,118	123	19,085	113	84,203	121
38	222,192	110	71,756	136	23,020	136	94,776	136
39	231,517	115	91,916	174	10,665	63	102,581	158
40	242,652	121	110,151	209	8,419	50	118,570	170

資料；日本電信電話公社 港・大田・新宿地区管理部計画課

# 別 輸 送 人 員

(昭和39~40年度)

会 社 別 系 統	昭 和 39 年 度						昭 和 40 年 度					
	発	区内經由別	着	営業料	輸 送 人 員		営業料	年間送行料	輸 送 人 員			
					年 間	1 日			年 間	1 日		
小田急丸の内代田橋武藏急境南口	東千歳船	代田橋武藏急境南口	丸の内代田橋武藏急境南口	26.3	2,134	5,847	—	—	—	—		
丸の内代田橋武藏急境南口	千歳船	代田橋武藏急境南口	丸の内代田橋武藏急境南口	6.0	744	2,039	6.0	149,946	709	1,943		
丸の内代田橋武藏急境南口	船	代田橋武藏急境南口	丸の内代田橋武藏急境南口	2.5	56	152	2.5	37,912	52	42		
丸の内代田橋武藏急境南口	代田橋武藏急境南口	丸の内代田橋武藏急境南口	丸の内代田橋武藏急境南口	15.6	1,770	4,850	15.3	350,000	1,738	4,762		
丸の内代田橋武藏急境南口	代田橋武藏急境南口	丸の内代田橋武藏急境南口	丸の内代田橋武藏急境南口	11.2	3,429	9,395	11.0	736,813	3,478	9,530		
丸の内代田橋武藏急境南口	代田橋武藏急境南口	丸の内代田橋武藏急境南口	丸の内代田橋武藏急境南口	8.8	730	2,001	8.8	165,255	693	1,898		
丸の内代田橋武藏急境南口	代田橋武藏急境南口	丸の内代田橋武藏急境南口	丸の内代田橋武藏急境南口	15.7	520	1,425	15.4	163,845	553	1,514		
丸の内代田橋武藏急境南口	代田橋武藏急境南口	丸の内代田橋武藏急境南口	丸の内代田橋武藏急境南口	往復 11.6	—	—	往復 11.6	—	—	—		
丸の内代田橋武藏急境南口	代田橋武藏急境南口	丸の内代田橋武藏急境南口	丸の内代田橋武藏急境南口	復 9.5	1,863	510	復 9.5	360,023	1,473	4,035		
丸の内代田橋武藏急境南口	代田橋武藏急境南口	丸の内代田橋武藏急境南口	丸の内代田橋武藏急境南口	5.6	210	58	—	—	—	—		
丸の内代田橋武藏急境南口	代田橋武藏急境南口	丸の内代田橋武藏急境南口	丸の内代田橋武藏急境南口	往復 8.2	—	—	往復 8.1	—	—	—		
丸の内代田橋武藏急境南口	代田橋武藏急境南口	丸の内代田橋武藏急境南口	丸の内代田橋武藏急境南口	復 8.1	2,903	7,953	復 8.0	672,120	2,732	2,431		
丸の内代田橋武藏急境南口	代田橋武藏急境南口	丸の内代田橋武藏急境南口	丸の内代田橋武藏急境南口	1.4	844	2,311	復 1.4	—	—	—		
丸の内代田橋武藏急境南口	代田橋武藏急境南口	丸の内代田橋武藏急境南口	丸の内代田橋武藏急境南口	—	—	—	復 1.5	61,593	667	1,826		
丸の内代田橋武藏急境南口	代田橋武藏急境南口	丸の内代田橋武藏急境南口	丸の内代田橋武藏急境南口	7.6	88	240	7.5	67,060	81	222		
丸の内代田橋武藏急境南口	代田橋武藏急境南口	丸の内代田橋武藏急境南口	丸の内代田橋武藏急境南口	8.4	123	337	8.3	186,873	154	422		
丸の内代田橋武藏急境南口	代田橋武藏急境南口	丸の内代田橋武藏急境南口	丸の内代田橋武藏急境南口	11.4	2,020	5,534	—	—	—	—		
丸の内代田橋武藏急境南口	代田橋武藏急境南口	丸の内代田橋武藏急境南口	丸の内代田橋武藏急境南口	7.8	1,849	5,066	7.8	387,861	1,485	4,068		
丸の内代田橋武藏急境南口	代田橋武藏急境南口	丸の内代田橋武藏急境南口	丸の内代田橋武藏急境南口	—	—	—	7.1	43,552	15	42		
丸の内代田橋武藏急境南口	代田橋武藏急境南口	丸の内代田橋武藏急境南口	丸の内代田橋武藏急境南口	—	—	—	往復 5.5	—	—	—		
丸の内代田橋武藏急境南口	代田橋武藏急境南口	丸の内代田橋武藏急境南口	丸の内代田橋武藏急境南口	—	—	—	5.4	248,959	887	2,431		
丸の内代田橋武藏急境南口	代田橋武藏急境南口	丸の内代田橋武藏急境南口	丸の内代田橋武藏急境南口	—	—	—	2.7	—	—	—		
丸の内代田橋武藏急境南口	代田橋武藏急境南口	丸の内代田橋武藏急境南口	丸の内代田橋武藏急境南口	—	—	—	2.8	94,814	343	940		
丸の内代田橋武藏急境南口	代田橋武藏急境南口	丸の内代田橋武藏急境南口	丸の内代田橋武藏急境南口	—	—	—	5.6	—	—	—		
丸の内代田橋武藏急境南口	代田橋武藏急境南口	丸の内代田橋武藏急境南口	丸の内代田橋武藏急境南口	—	—	—	5.7	238,454	588	1,611		
丸の内代田橋武藏急境南口	代田橋武藏急境南口	丸の内代田橋武藏急境南口	丸の内代田橋武藏急境南口	—	—	—	3.8	—	—	—		
丸の内代田橋武藏急境南口	代田橋武藏急境南口	丸の内代田橋武藏急境南口	丸の内代田橋武藏急境南口	—	—	—	3.5	62,502	117	720		
丸の内代田橋武藏急境南口	代田橋武藏急境南口	丸の内代田橋武藏急境南口	丸の内代田橋武藏急境南口	26.3	1,861	5,099	26.3	592,877	1,394	3,820		
丸の内代田橋武藏急境南口	代田橋武藏急境南口	丸の内代田橋武藏急境南口	丸の内代田橋武藏急境南口	16.5	3,264	8,938	16.5	762,300	2,442	6,691		
丸の内代田橋武藏急境南口	代田橋武藏急境南口	丸の内代田橋武藏急境南口	丸の内代田橋武藏急境南口	16.1	4,873	13,351	16.1	955,887	5,337	14,622		
丸の内代田橋武藏急境南口	代田橋武藏急境南口	丸の内代田橋武藏急境南口	丸の内代田橋武藏急境南口	16.1	2,896	7,935	16.0	823,646	2,957	8,102		
丸の内代田橋武藏急境南口	代田橋武藏急境南口	丸の内代田橋武藏急境南口	丸の内代田橋武藏急境南口	15.3	4,094	11,217	15.3	769,843	3,876	10,619		
丸の内代田橋武藏急境南口	代田橋武藏急境南口	丸の内代田橋武藏急境南口	丸の内代田橋武藏急境南口	11.0	3,872	10,608	11.0	645,885	2,975	8,150		
丸の内代田橋武藏急境南口	代田橋武藏急境南口	丸の内代田橋武藏急境南口	丸の内代田橋武藏急境南口	13.0	2,526	6,920	13.0	622,610	2,196	6,017		
丸の内代田橋武藏急境南口	代田橋武藏急境南口	丸の内代田橋武藏急境南口	丸の内代田橋武藏急境南口	往復 13.7	—	—	往復 13.7	—	—	—		
丸の内代田橋武藏急境南口	代田橋武藏急境南口	丸の内代田橋武藏急境南口	丸の内代田橋武藏急境南口	復 14.7	1,410	3,863	復 14.6	459,429	1,000	2,739		
丸の内代田橋武藏急境南口	代田橋武藏急境南口	丸の内代田橋武藏急境南口	丸の内代田橋武藏急境南口	43.6	1,390	3,807	43.6	602,765	995	2,726		
丸の内代田橋武藏急境南口	代田橋武藏急境南口	丸の内代田橋武藏急境南口	丸の内代田橋武藏急境南口	5.3	311	852	5.3	80,449	314	859		
丸の内代田橋武藏急境南口	代田橋武藏急境南口	丸の内代田橋武藏急境南口	丸の内代田橋武藏急境南口	9.0	7,422	20,334	9.0	1,208,597	6,911	18,935		
丸の内代田橋武藏急境南口	代田橋武藏急境南口	丸の内代田橋武藏急境南口	丸の内代田橋武藏急境南口	5.8	249	684	5.8	117,130	239	657		
丸の内代田橋武藏急境南口	代田橋武藏急境南口	丸の内代田橋武藏急境南口	丸の内代田橋武藏急境南口	5.8	247	679	5.2	82,210	213	585		
丸の内代田橋武藏急境南口	代田橋武藏急境南口	丸の内代田橋武藏急境南口	丸の内代田橋武藏急境南口	10.8	1,631	4,481	10.5	334,770	1,788	4,913		
丸の内代田橋武藏急境南口	代田橋武藏急境南口	丸の内代田橋武藏急境南口	丸の内代田橋武藏急境南口	3.3	594	1,632	3.3	191,276	829	2,276		
丸の内代田橋武藏急境南口	代田橋武藏急境南口	丸の内代田橋武藏急境南口	丸の内代田橋武藏急境南口	8.5	40	110	9.1	31,228	38	105		
丸の内代田橋武藏急境南口	代田橋武藏急境南口	丸の内代田橋武藏急境南口	丸の内代田橋武藏急境南口	16.3	2,474	6,798	17.3	792,062	2,758	7,578		
丸の内代田橋武藏急境南口	代田橋武藏急境南口	丸の内代田橋武藏急境南口	丸の内代田橋武藏急境南口	43.5	466	1,281	43.7	188,796	546	1,499		
丸の内代田橋武藏急境南口	代田橋武藏急境南口	丸の内代田橋武藏急境南口	丸の内代田橋武藏急境南口	13.0	2,549	7,002	13.0	549,510	2,091	5,746		
丸の内代田橋武藏急境南口	代田橋武藏急境南口	丸の内代田橋武藏急境南口	丸の内代田橋武藏急境南口	13.8	1,553	4,226	14.1	399,163	1,280	3,517		
丸の内代田橋武藏急境南口	代田橋武藏急境南口	丸の内代田橋武藏急境南口	丸の内代田橋武藏急境南口	26.3	2,183	6,004	26.3	557,939	1,843	5,064		
丸の内代田橋武藏急境南口	代田橋武藏急境南口	丸の内代田橋武藏急境南口	丸の内代田橋武藏急境南口	15.5	750	2,061	9.4	312,065	752	2,067		
丸の内代田橋武藏急境南口	代田橋武藏急境南口	丸の内代田橋武藏急境南口	丸の内代田橋武藏急境南口	5.3	88	241	5.3	90,064	258	709		
丸の内代田橋武藏急境南口	代田橋武藏急境南口	丸の内代田橋武藏急境南口	丸の内代田橋武藏急境南口	2.8	70	193	2.8	14,408	82	226		
丸の内代田橋武藏急境南口	代田橋武藏急境南口	丸の内代田橋武藏急境南口	丸の内代田橋武藏急境南口	8.8	336	920	8.8	183,169	264	736		
丸の内代田橋武藏急境南口	代田橋武藏急境南口	丸の内代田橋武藏急境南口	丸の内代田橋武藏急境南口	5.1	69	188	6.0	163,000	1,046	366		
丸の内代田橋武藏急境南口	代田橋武藏急境南口	丸の内代田橋武藏急境南口	丸の内代田橋武藏急境南口	7.8	1,932	5,293	7.8	292,800	1,894	5,128		
丸の内代田橋武藏急境南口	代田橋武藏急境南口	丸の内代田橋武藏急境南口	丸の内代田橋武藏急境南口	3.9	3,297	9,032	3.9	294,255	2,225	8,619		
丸の内代田橋武藏急境南口	代田橋武藏急境南口	丸の内代田橋武藏急境南口	丸の内代田橋武藏急境南口	6.4	213	585	6.4	63,131	200	527		

# 別 電 話 加 入 数

(昭和36~40年度)

自由加入数	丘局指数	田園調布局		目黒局		弦巻局		烏山局		代々木局	
		加入数	指数	加入数	指数	加入数	指数	加入数	指数	加入数	指数
833	100	3,137	100	174	100	—	—	—	—	—	—
896	108	3,234	103	182	105	—	—	—	—	—	—
954	115	506	16	209	120	—	—	—	—	—	—
1,018	122	660	21	229	132	15,504	—	7,212	—	—	—
1,198	144	693	22	256	147	18,341	—	7,153	—	5,196	—

# 第 12 表 年 度 別 電 報 取 扱 数

(昭和36~40年度)

年 度	国 内 電 報					国 際 電 報				
	総 数	発 信	着 信	中 継	継 送	総 数	発 信	着 信	中 継	継 送
昭和36年度	887,185	167,467	664,700	55,018	7,234	887	6,248	99	—	—
37	855,577	162,820	635,915	56,842	7,978	1,077	6,725	175	—	—
38	829,410	151,998	636,083	41,329	7,248	836	6,179	233	—	—
39	811,472	153,578	601,733	56,161	8,339	1,137	7,202	—	—	—
40	749,026	157,634	540,391	51,001	9,855	1,348	8,166	343	—	—
世 田 谷	526,721	116,082	377,406	33,233	7,087	739	6,068	280	—	—
砧	222,305	41,552	162,985	17,768	2,768	607	2,098	63	—	—

第 13 表

町 丁 目 別 電 話

町 丁 目	普 通 電 話					公 衆 電 話
	需 要 数	加 入 数	未 架 設 数	世 帯 数	普 及 率 (%)	
總 本 所 地 区	118,570	110,151	8,419	242,652	45.4	2,349
池 尻	65,008	60,523	4,485	139,131	43.5	1,211
池 三	162	120	42	550	21.8	5
池 三	756	658	98	2,151	30.6	21
池 三	886	813	73	1,590	51.1	16
池 三	668	565	103	1,614	35.0	6
池 三	642	579	63	1,647	35.2	8
池 三	717	660	57	1,812	36.4	8
池 三	34	30	4	59	57.6	2
池 三	481	440	41	2,044	21.5	7
池 三	875	818	57	2,066	39.6	25
池 三	663	590	73	1,486	39.7	12
池 三	681	639	42	1,594	40.1	13
池 三	713	643	70	1,559	41.2	10
池 三	145	125	20	42	.....	3
池 三	3,009	2,819	190	6,488	43.4	59
池 三	1,734	1,640	94	3,089	53.1	46
池 三	2,267	2,207	60	6,088	36.3	35
池 三	2,530	2,447	83	5,105	47.9	52
池 三	1,948	1,902	46	3,860	49.3	38
池 三	1,576	1,488	88	3,296	45.1	31
池 三	2,222	2,100	122	5,080	41.3	51
池 三	968	931	37	2,014	46.2	11
池 三	651	629	22	1,482	42.4	6
池 三	1,021	973	48	2,187	44.5	14
池 三	682	636	46	1,448	43.9	11
池 三	536	515	21	1,057	48.7	6
池 三	740	693	47	1,587	43.7	9
池 三	632	587	45	1,077	54.5	7
池 三	627	579	48	1,242	46.6	7
池 三	662	639	23	1,639	39.0	11
池 三	2,842	2,731	111	5,560	49.1	68
池 三	706	618	88	1,384	44.7	6
池 三	859	789	70	1,909	41.3	13
池 三	401	361	40	681	53.0	5
池 三	766	699	67	1,542	45.3	11
池 三	566	524	42	1,364	38.4	10
池 三	218	204	14	318	64.2	3
池 三	423	398	25	939	42.4	6
池 三	667	628	39	1,324	47.4	12
池 三	992	959	33	2,157	44.4	14
池 三	579	538	41	1,193	45.1	22
池 三	846	810	36	2,100	38.6	12
池 三	1,152	1,098	54	1,820	60.3	39
池 三	696	692	4	1,692	40.9	21
池 三	704	687	17	1,589	43.2	5
池 三	909	754	155	2,235	33.7	12
池 三	974	911	63	2,029	44.9	20
池 三	936	876	60	1,687	51.9	37
池 三	869	815	54	1,661	49.1	35
池 三	541	507	34	860	59.0	6
池 三	824	776	48	1,784	43.5	17
池 三	470	437	33	1,046	41.8	10
池 三	681	642	39	1,240	51.8	2
池 三	547	515	32	915	56.3	5
池 三	451	421	30	857	49.1	7
池 三	705	639	66	1,830	34.9	13
池 三	569	534	35	1,471	36.3	10
池 三	50	50	0	214	23.4	1
池 三	88	88	0	19	.....	0
池 三	1,468	1,342	126	2,288	58.7	25
池 三	1,221	1,069	152	2,658	40.2	24
池 三	1,591	1,418	173	3,166	44.8	31
池 三	1,690	1,373	317	4,411	31.1	29
池 三	1,322	1,240	82	2,683	46.2	14
池 三	1,091	1,014	77	2,337	43.4	19
池 三	1,098	1,000	98	2,149	46.5	23
池 三	653	614	39	1,288	47.7	9
池 三	2,653	2,434	219	5,528	44.1	59
池 三	1,141	1,073	68	2,423	44.3	11
池 三	821	780	41	1,827	42.7	15
池 三	29,172	27,919	1,253	57,213	48.8	639
池 三	1,531	1,496	35	2,642	56.6	18
池 三	2,346	2,284	62	4,787	47.7	61
池 三	1,279	1,235	44	2,283	54.1	14
池 三	1,866	1,816	50	3,491	52.0	11
池 三	123	122	1	183	66.7	1
池 三	259	258	1	338	76.3	4
池 三	1,462	1,403	59	2,679	52.4	33
池 三	1,565	1,531	34	2,687	57.0	45
池 三	1,462	1,423	39	2,651	53.7	33
池 三	566	555	11	868	63.9	25
池 三	1,272	1,228	44	2,183	56.3	34
池 三	690	645	45	1,467	44.0	20
池 三	675	650	25	1,483	43.8	10
池 三	1,334	1,255	79	2,304	54.5	29
池 三	1,309	1,211	98	3,271	37.0	44
池 三	1,943	1,809	134	3,862	46.8	49

資料；日本電信電話公社 港・大田・新宿地区管理部

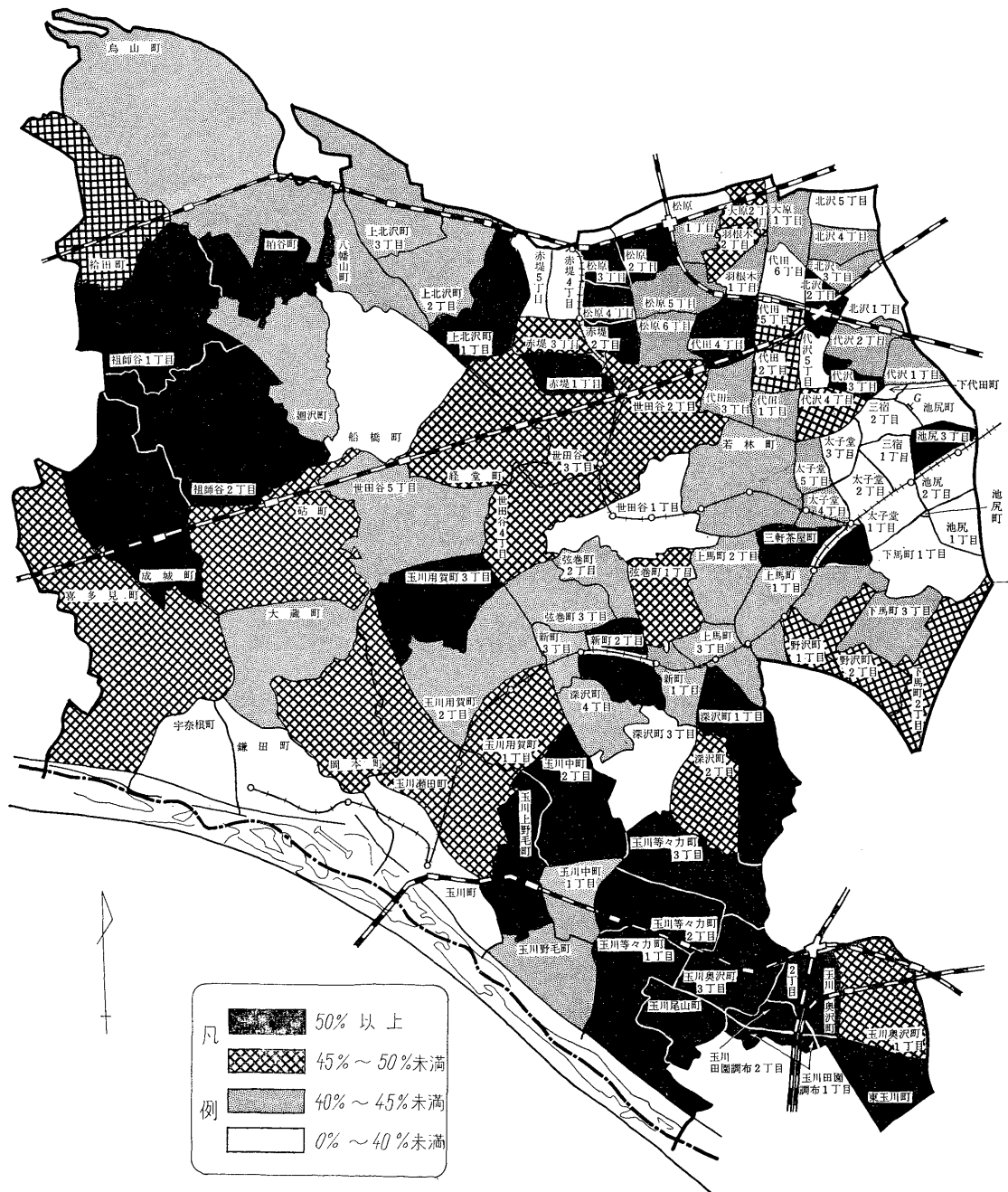


# 話 加 入 状 況

(昭和41年1月31日)

町 丁 目	普 通 電 話					公 衆 電 話
	需 要 数	加 入 数	未 架 設 数	世 帯 数	普 及 率 (%)	
玉川用賀町 1丁目	859	824	35	1,666	49.5	20
玉川用賀町 2丁目	1,767	1,662	105	3,755	44.3	46
玉川用賀町 3丁目	818	761	57	1,480	51.4	14
深沢町 1丁目	838	794	44	1,526	52.0	22
深沢町 2丁目	1,182	1,130	52	2,368	47.7	26
深沢町 3丁目	985	935	50	2,960	31.6	24
深沢町 4丁目	713	687	26	1,592	43.2	10
新町 1丁目	650	587	63	1,441	40.7	17
新町 2丁目	1,138	1,102	36	2,016	54.7	18
新町 3丁目	540	516	24	1,230	42.0	11
砥成祖師地城谷橋沢山幡	24,390	21,709	2,681	46,308	46.9	499
砥成祖師地城谷橋沢山幡	2,320	2,154	166	3,589	60.0	62
砥成祖師地城谷橋沢山幡	1,613	1,512	101	3,020	50.1	15
砥成祖師地城谷橋沢山幡	3,333	3,011	322	5,456	55.2	41
砥成祖師地城谷橋沢山幡	2,231	2,027	204	5,527	36.7	51
砥成祖師地城谷橋沢山幡	625	546	79	1,235	44.2	14
砥成祖師地城谷橋沢山幡	631	538	93	1,206	44.6	16
砥成祖師地城谷橋沢山幡	819	733	86	1,466	50.7	14
砥成祖師地城谷橋沢山幡	896	822	74	1,784	46.1	8
砥成祖師地城谷橋沢山幡	5,302	4,749	553	10,559	45.0	87
砥成祖師地城谷橋沢山幡	1,539	1,289	250	2,867	45.0	59
砥成祖師地城谷橋沢山幡	301	216	85	547	39.5	6
砥成祖師地城谷橋沢山幡	1,065	747	318	1,865	40.1	32
砥成祖師地城谷橋沢山幡	670	568	102	1,533	37.1	11
砥成祖師地城谷橋沢山幡	442	400	42	833	48.0	14
砥成祖師地城谷橋沢山幡	2,603	2,397	206	4,821	49.7	69

第 5 図 町 丁 目 別 電 話 加 入 状 況 (第13表による)



第 14 表 年度別郵便局数およびポスト数

(昭和36~40年度)

年 度	郵便物数					ポ ス ト		
	総 数	普通局	特 定 局			簡易郵便局数	官 設	私 設
			総 数	集 配 局	無集配局			
昭和36年度	49	3	46	—	46	—	319	6
37	52	3	49	—	49	—	327	8
38	54	3	51	—	51	—	331	6
39	56	3	53	—	53	—	294	11
40	60	4	56	—	56	—	361	19
世田谷郵便局	24	1	23	—	23	—	131	8
千歳〃	13	1	12	—	12	—	78	6
玉川〃	12	1	11	—	11	—	95	3
成城〃	11	1	10	—	10	—	57	2

資料；東京郵政局経理部管理課

第 15 表 年度別通常郵便物引受数 — 1日平均 —

(昭和38~40年度)

年 度	総 数	第 1 種	第 2 種	第 3 種	第 4 種	第 5 種
昭和38年度	129,314	34,786	46,621	13,020	353	34,534
39	96,725	39,154	48,128	1,155	212	8,076
40	99,110	37,241	51,321	1,223	277	9,048
4月	98,955	38,866	52,274	1,082	179	6,554
5	98,971	38,963	51,696	879	134	7,299
6	89,927	37,706	43,482	1,402	244	7,093
7	117,513	34,876	75,134	1,437	265	5,801
8	123,219	30,490	69,907	1,037	170	21,615
9	96,322	40,915	45,713	1,499	232	7,963
10	95,589	37,253	49,842	1,491	281	6,722
11	90,717	38,376	43,648	822	321	7,550
12	101,521	36,652	52,410	1,301	255	10,903
1	90,715	36,167	44,428	1,368	626	8,126
2	90,026	39,038	40,028	1,175	165	9,620
3	95,842	37,585	47,289	1,183	451	9,334

資料；東京郵政局経理部管理課

注・1. 各月に定められた3日間の郵便物数より算出。  
2. 39. 40年度は料金別納、後納郵便物を含まない。

第 16 表 年度別特殊通常および小包郵便物引受数 — 1日平均 —

(昭和36~40年度)

年 度	特 殊 通 常			小 包 (速達扱を含む)		
	総 数	普通速達	書 留 (速達扱を含む)	総 数	普 通	書 留
昭和36年度	4,595	2,503	2,092	1,675	1,352	323
37	4,747	2,530	2,217	2,129	1,715	414
38	5,369	2,742	2,627	2,214	1,661	553
39	4,342	3,143	1,197	2,543	1,826	717
40	4,811	3,776	1,035	935	738	197

資料；東京郵政局経理部管理課

第 17 表 年度別テレビ・ラジオ契約数

(昭和36~40年度)

年 度	甲 契 約 (テレビ・ラジオ)			乙 契 約 (ラジオ)			普 及 率 (%)		世 帯 数
	総 数	有 料	無 料	総 数	有 料	無 料	テ レ ビ	ラ ジ オ	
昭和36年度	94,040	93,932	108	41,112	38,637	2,475	46.7	20.4	201,293
37	111,732	111,127	605	34,495	31,325	3,170	52.9	16.3	211,355
38	123,803	123,115	688	29,628	26,483	3,145	55.7	13.3	222,192
39	128,431	128,431	—	24,216	24,216	—	54.8	10.3	234,302
40	138,138	138,138	—	22,798	22,798	—	56.7	9.3	243,821

資料；日本放送協会営業局料金部