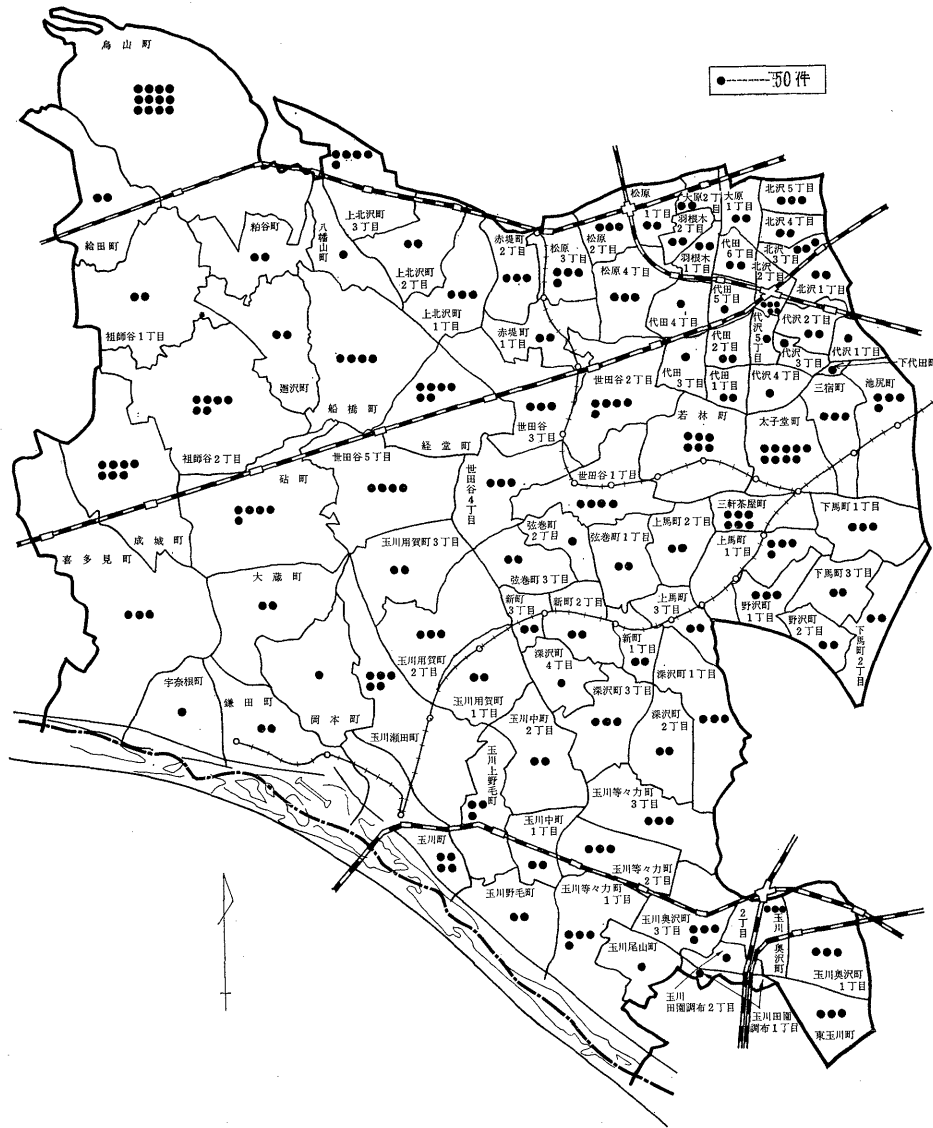


警 察 ・ 消 防

目 次

頁	頁
第1表 町丁目別刑法犯発生件数 (昭和39年) ……………170	第1図 刑法犯発生状況分布図 ……………172
第2表 署・罪種別刑法犯発生件数および検挙者数 (昭和39年) ……………170	第2図 年次別刑法犯発生件数 ……………173
第3表 年令・男女・罪種別少年犯罪検挙者数 (昭和39年) ……………172	第3図 月別刑法犯発生件数 ……………173
第4表 年次別刑法犯発生件数 (昭和35～39年) ……………173	第4図 罪種別少年犯罪検挙者数 ……………174
第5表 署別不良行為補導者数 (昭和39年) ……………174	第5図 原因別少年犯罪検挙者数 ……………174
第6表 署・罪種別少年犯罪検挙者数 (昭和39年) ……………174	第6図 原因別交通事故発生件数 ……………176
第7表 罪種・原因別少年犯罪検挙者数 (昭和39年) ……………174	第7図 時間別交通事故発生件数 ……………177
第8—1表 署別相談取扱件数—家事相談— (昭和39年) ……………175	第8図 火災発生分布図 ……………178
第8—2表 署別相談取扱件数—防犯相談— (昭和39年) ……………175	第9図 事故種別救急活動状況 ……………181
第9表 風俗営業事業所数 (昭和39年) ……………175	第10図 原因別火災発生件数 ……………182
第10表 年次・署別銃砲刀剣類取締件数 (昭和37～39年) ……………175	第11図 時間別火災発生件数 ……………182
第11表 署別騒音指導取締件数 (昭和39年) ……………175	第12図 月別火災発生件数および損害金額 ……………184
第12表 署・男女・原因別自殺者数 (昭和39年) ……………175	第13図 火災1件当りの損害金額および 焼損面積 ……………184
第13表 署別交通事故発生件数 (昭和39年) ……………176	
第14表 署・第一当事者別交通事故発生件数 (昭和39年) ……………176	
第15表 署・時間別交通事故発生件数 (昭和39年) ……………176	
第16表 原因別交通事故発生件数 (昭和39年) ……………176	
第17表 遺失・拾得物取扱件数 (昭和39年) ……………177	
第18表 町丁目別火災発生件数 (昭和39年) ……………179	
第19表 町丁目別水利施設 昭和39年12月31日 ……………180	
第20表 用途別建物被災件数 (昭和39年) ……………181	
第21表 覚知・署別火災発生件数 (昭和39年) ……………181	
第22表 署別予防査察件数 (昭和39年) ……………181	
第23表 署別消防車輛台数 昭和39年4月1日 ……………181	
第24表 年次・事故種別救急活動状況 (昭和35～39年) ……………181	
第25表 年次・署別火災状況 (昭和35～39年) ……………182	
第26表 地域別火災状況 (昭和39年) ……………182	
第27表 年次・原因別火災発生件数 (昭和35～39年) ……………183	
第28表 原因・時間別火災発生件数 (昭和39年) ……………183	

第 1 図 刑法犯発生状況分布図 (第1表による)



第 3 表

年令・男女・罪種別

区 分	総 数			11 才 以 下			12 才			13 才			14
	総 数	男	女	総 数	男	女	総 数	男	女	総 数	男	女	総 数
総 刑	1,510	1,445	65	72	68	4	71	68	3	120	116	4	164
法	1,393	1,333	60	71	67	4	70	67	3	120	116	4	159
殺 強 放 強 暴 傷 脅 恐 窃 ず ぞ 詐 横 偽 と わ そ	2	1	1	—	—	—	—	—	—	—	—	—	—
強 放 強 暴 傷 脅 恐 窃 ず ぞ 詐 横 偽 と わ そ	15	15	—	—	—	—	—	—	—	—	—	—	—
強 放 強 暴 傷 脅 恐 窃 ず ぞ 詐 横 偽 と わ そ	—	—	—	—	—	—	—	—	—	—	—	—	—
強 放 強 暴 傷 脅 恐 窃 ず ぞ 詐 横 偽 と わ そ	22	22	—	—	—	—	—	—	—	—	—	—	1
強 放 強 暴 傷 脅 恐 窃 ず ぞ 詐 横 偽 と わ そ	115	115	—	—	—	—	—	—	—	12	12	—	9
強 放 強 暴 傷 脅 恐 窃 ず ぞ 詐 横 偽 と わ そ	117	115	2	—	—	—	—	—	—	2	2	—	11
強 放 強 暴 傷 脅 恐 窃 ず ぞ 詐 横 偽 と わ そ	2	2	—	—	—	—	—	—	—	—	—	—	—
強 放 強 暴 傷 脅 恐 窃 ず ぞ 詐 横 偽 と わ そ	120	108	12	—	—	—	1	—	1	8	8	—	11
強 放 強 暴 傷 脅 恐 窃 ず ぞ 詐 横 偽 と わ そ	785	744	41	64	60	4	67	65	2	89	85	4	110
強 放 強 暴 傷 脅 恐 窃 ず ぞ 詐 横 偽 と わ そ	—	—	—	—	—	—	—	—	—	—	—	—	—
強 放 強 暴 傷 脅 恐 窃 ず ぞ 詐 横 偽 と わ そ	14	14	—	—	—	—	—	—	—	2	2	—	3
強 放 強 暴 傷 脅 恐 窃 ず ぞ 詐 横 偽 と わ そ	4	4	—	—	—	—	—	—	—	—	—	—	—
強 放 強 暴 傷 脅 恐 窃 ず ぞ 詐 横 偽 と わ そ	9	9	—	—	—	—	—	—	—	1	1	—	1
強 放 強 暴 傷 脅 恐 窃 ず ぞ 詐 横 偽 と わ そ	—	—	—	—	—	—	—	—	—	—	—	—	—
強 放 強 暴 傷 脅 恐 窃 ず ぞ 詐 横 偽 と わ そ	2	2	—	—	—	—	—	—	—	—	—	—	—
強 放 強 暴 傷 脅 恐 窃 ず ぞ 詐 横 偽 と わ そ	23	23	—	2	2	—	1	1	—	2	2	—	5
強 放 強 暴 傷 脅 恐 窃 ず ぞ 詐 横 偽 と わ そ	163	159	4	5	5	—	1	1	—	4	4	—	8
強 放 強 暴 傷 脅 恐 窃 ず ぞ 詐 横 偽 と わ そ	117	112	5	1	1	—	1	1	—	—	—	—	6
強 放 強 暴 傷 脅 恐 窃 ず ぞ 詐 横 偽 と わ そ	43	43	—	—	—	—	—	—	—	—	—	—	4
強 放 強 暴 傷 脅 恐 窃 ず ぞ 詐 横 偽 と わ そ	—	—	—	—	—	—	—	—	—	—	—	—	—
強 放 強 暴 傷 脅 恐 窃 ず ぞ 詐 横 偽 と わ そ	23	23	—	—	—	—	1	1	—	—	—	—	—
強 放 強 暴 傷 脅 恐 窃 ず ぞ 詐 横 偽 と わ そ	51	46	5	1	1	—	—	—	—	—	—	—	1

資料；世田谷・北沢・玉川・成城警察署

第 4 表 年 次 別 刑 法 犯 発 生 件 数

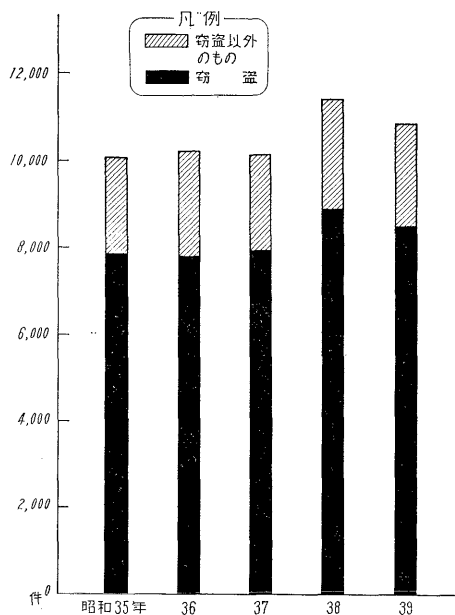
(昭和35~39年)

年 次	総 数	殺人	強盗	放火	強姦	暴行	傷害	脅迫	恐喝	窃 盗	すり	ぞう物	詐欺	横領	偽造	背任	とば	わい	その他
昭和 35 年	10,057	4	58	5	53	105	314	51	230	7,855	142	60	481	105	25	2	2	54	516
36	10,162	7	35	6	26	158	327	33	254	7,838	166	49	453	86	72	2	18	52	578
37	10,156	3	31	9	16	143	295	40	202	7,963	148	56	407	91	41	4	10	73	624
38	11,491	6	33	2	26	155	293	43	272	8,416	83	49	457	91	51	3	21	32	1,458
39	10,846	12	34	10	43	214	369	36	154	7,355	70	41	425	66	27	4	9	48	1,929
1 月	723	1	1	2	3	7	16	10	21	487	6	3	41	3	4	1	—	1	116
2	828	—	3	—	3	15	28	2	12	579	4	1	37	4	7	—	1	2	130
3	1,039	1	3	—	2	19	32	2	14	720	9	2	41	8	6	1	1	4	174
4	795	2	4	3	3	17	26	3	11	542	4	—	45	6	1	—	1	5	122
5	802	1	4	1	2	13	32	1	11	547	5	2	36	5	1	—	—	2	139
6	814	—	6	—	3	18	34	—	13	572	3	5	30	3	—	—	2	5	120
7	922	1	4	1	3	21	35	2	11	603	7	1	27	2	2	—	3	6	193
8	841	1	2	1	3	12	24	—	6	557	10	11	24	13	—	1	—	6	170
9	1,012	2	2	—	6	24	48	6	11	687	7	1	40	7	1	—	1	4	165
10	919	1	3	1	11	23	33	5	11	594	7	4	32	2	2	—	—	3	187
11	1,004	1	—	—	2	19	30	2	10	682	3	5	28	4	—	1	—	6	211
12	1,147	1	2	1	2	26	31	3	23	785	5	6	44	9	3	—	—	4	202

資料：警視庁

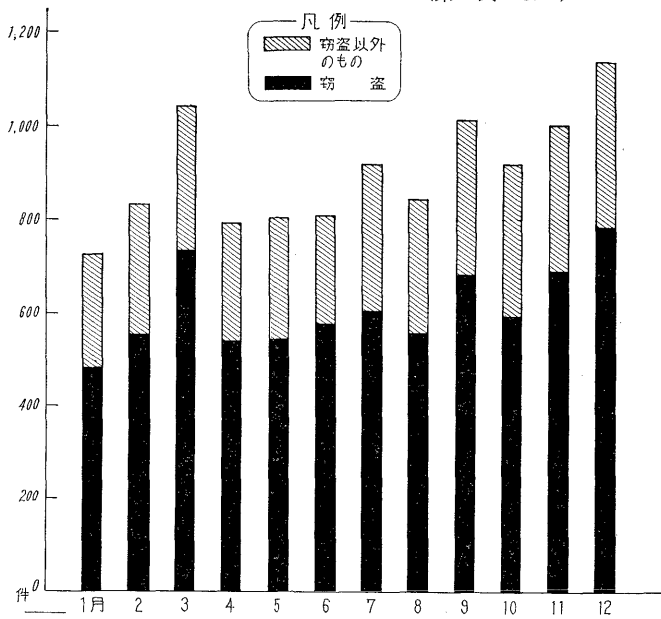
第 2 図 年次別刑法犯発生件数

(第3表による)



第 3 図 月別刑法犯発生件数

(第3表による)



少 年 犯 罪 検 挙 者 数

(昭和39年)

才		15		才		16		才		17		才		18		才		19		才		
男	女	総 数	男	女	総 数	男	女	総 数	男	女	総 数	男	女	総 数	男	女	総 数	男	女	総 数	男	女
160	4	270	255	15	217	208	9	243	236	7	165	157	8	188	177	11						
155	4	256	242	14	187	178	9	219	212	7	151	145	6	160	151	9						
—	—	—	—	—	3	3	—	1	—	1	—	—	—	1	1	—						
—	—	—	—	—	—	—	—	7	7	—	2	2	—	3	3	—						
1	—	4	4	—	2	2	—	4	4	—	7	7	—	4	4	—						
9	—	39	39	—	14	14	—	20	20	—	7	7	—	14	14	—						
11	—	18	18	—	15	15	—	23	23	—	27	25	2	21	21	—						
—	—	1	1	—	—	—	—	—	—	—	—	—	—	1	1	—						
11	—	21	15	6	26	25	1	25	22	3	17	17	—	11	10	1						
106	4	151	143	8	92	84	8	101	99	2	61	58	3	50	44	6						
—	—	—	—	—	—	—	—	—	—	—	—	—	—	—	—	—						
3	—	2	2	—	2	2	—	3	3	—	2	2	—	—	—	—						
—	—	—	—	—	—	—	—	—	—	—	—	—	—	4	4	—						
1	—	3	3	—	3	3	—	—	—	—	1	1	—	—	—	—						
—	—	—	—	—	—	—	—	—	—	—	—	—	—	—	—	—						
—	—	—	—	—	—	—	—	—	—	—	1	1	—	1	1	—						
5	—	6	6	—	2	2	—	2	2	—	2	2	—	1	1	—						
8	—	11	11	—	28	28	—	33	32	1	24	23	1	49	47	2						
5	—	14	13	1	30	30	—	24	24	—	14	12	2	28	26	2						
4	—	8	8	—	12	12	—	8	8	—	5	5	—	6	6	—						
—	—	—	—	—	—	—	—	—	—	—	—	—	—	—	—	—						
—	—	1	1	—	9	9	—	3	3	—	3	3	—	6	6	—						
1	—	5	4	1	9	9	—	13	13	—	6	4	2	16	14	2						

第 5 表 署別不良行為補導者数

(昭和39年)

Table with 18 columns: 区分, 総数, 凶器所持, けんか, たかり, 家出, 怠学, 金品所持, 婦いたす女, 不異性交純友, 飲酒, 喫煙, 不良交友, 不良加盟, 遊技場入, カフェ, キヤパ入, 乱暴, 金銭乱費, 盛場徘徊, 怠業, その他. Rows include 総数 and regional breakdowns (数谷, 世田谷, 北沢, 玉川, 成城, 23区).

資料：警視庁

第 6 表 署・罪種別少年犯罪検挙者数

(昭和39年)

Table with 20 columns: 区分, 総数, 刑罰, 殺人, 強盗, 放火, 強姦, 暴行, 傷害, 脅迫, 恐喝, 窃盗, すり, どう物, 詐欺, 横領, 偽造, とばく, わいせつ, その他, 諸法令違反, 銃砲, 刀剣, 春防止, 軽犯罪, その他. Rows include 総数 and regional breakdowns.

資料：警視庁

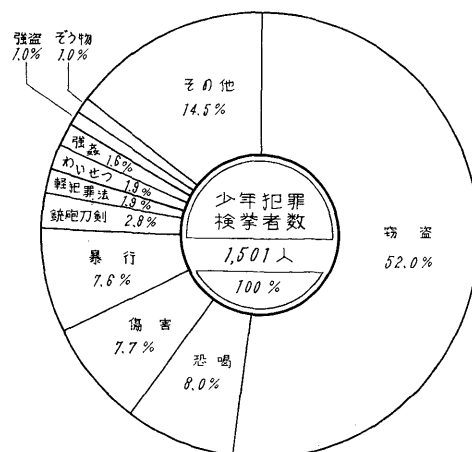
第 7 表 罪種・原因別少年犯罪検挙者数

(昭和39年)

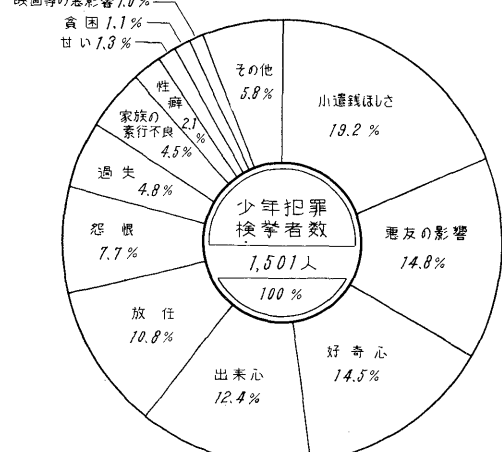
Table with 20 columns: 区分, 総数, 家庭の放任, 甘い厳格, 不和, 貧困, 欠除の保護, 家族の虐待, 素行不良, 職悪影響, 映画・出版物, 悪影響, 悪友の影響, 失職, 小遣銭ほし, 遊欲の強さ, 好寄心, 出来心, 虚栄心, 射幸心, 怨(憤怒)恨, 痴情, 過失, 精神障害, 性癖, その他. Rows include 総数 and regional breakdowns.

資料：世田谷・北沢・玉川・成城警察署

第4図 罪種別少年犯罪検挙者数 (第6表による)



第5図 原因別少年犯罪検挙者数 (第7表による)



第8-1表 署別相談取扱件数 一家事相談

(昭和39年)

区分	総数	結婚縁組	離婚離縁	内縁その他	遺産相続	扶養認知	身上困りごと	生活困窮者	転就業	その他
総数	381	5	45	32	13	3	254	3	2	24
世田谷	95	2	8	4	—	1	67	—	—	13
北沢	127	—	8	10	—	1	107	—	—	1
玉川	93	3	18	11	8	1	40	2	1	9
成城	66	—	11	7	5	—	40	1	1	1

資料；警視庁

第8-2表 署別相談取扱件数 防犯相談

(昭和39年)

区分	総数	家屋明渡	家屋賃貸	土地	金銭貸借	有価証券	質金不払	物品貸借	契約不履行	危険防止	法令質疑	その他
総数	976	75	163	116	112	20	35	6	176	28	25	220
世田谷	296	13	49	24	27	9	12	1	31	3	1	126
北沢	253	8	69	25	34	—	5	3	54	1	4	50
玉川	241	40	15	34	21	11	9	1	42	17	16	35
成城	186	14	30	33	30	—	9	1	49	7	4	9

資料；警視庁

第9表 風俗営業事業所数

(昭和39年)

区分	営業	開業	廃止	司法処分	行政処分(取消)	行政処分(停止)
総数	549	88	59	20	—	11
料理店	73	4	6	—	—	—
カフェ	40	16	5	—	—	—
簡易店	4	—	—	—	—	—
ダンス	291	66	46	20	—	11
深夜飲食	7	1	1	—	—	—
低深遊技	16	1	1	—	—	—
遊技場	—	—	—	—	—	—
その他	118	—	—	—	—	—

資料；警視庁

第10表 年次・署別銃砲刀剣類取締件数

(昭和39年)

区分	件数		人員		物件数	
	銃	砲	刀	剣	銃	砲
昭和37年	188	77	192	74	156	71
38年	137	173	147	158	95	178
39年	84	155	88	108	85	159
世田谷	28	32	28	32	28	32
北沢	7	21	11	25	8	25
玉川	42	6	42	6	42	6
成城	7	96	7	45	7	96

資料；世田谷・北沢・玉川・成城警察署

第11表 署別騒音指導取締件数

(昭和39年)

区分	総数	送致	警告書交付	注意その他
総数	175	—	22	153
世田谷	39	—	—	39
北沢	37	—	15	22
玉川	36	—	—	36
成城	63	—	7	56

資料；世田谷・北沢・玉川・成城警察署

第12表 署・男女・原因別自殺者数

(昭和39年)

区分	総数	神経衰弱	失恋	えん世	将来を悲観して	病弱のため	生活苦	家庭不和	いやがらせ	借金失業者	男女関係の清算	その他	不明
総数	77	21	7	11	6	15	2	3	—	—	1	4	7
男女	36	14	2	5	1	8	1	—	—	—	—	2	3
世田谷	41	7	5	6	5	7	1	3	—	—	1	2	4
世田谷	17	5	1	7	—	3	—	—	—	—	—	—	1
北沢	10	3	—	4	—	3	—	—	—	—	—	—	—
北沢	7	2	1	3	—	—	—	—	—	—	—	—	1
玉川	18	6	2	1	—	1	2	2	—	—	1	—	3
玉川	7	5	—	—	—	—	1	—	—	—	—	—	1
玉川	11	1	2	1	—	1	1	2	—	—	1	—	2
成城	18	6	3	2	2	3	—	1	—	—	—	—	1
成城	10	4	2	1	1	1	—	—	—	—	—	—	1
成城	8	2	1	1	1	2	—	1	—	—	—	—	—
成城	24	4	1	1	4	8	—	—	—	—	—	4	2
成城	9	2	—	—	—	4	—	—	—	—	—	2	1
成城	15	2	1	1	4	4	—	—	—	—	—	2	1

資料；世田谷・北沢・玉川・成城警察署

第 13 表 署別交通事故発生件数

(単位=人)

(昭和39年)

区 分	事 故 件 数	死 亡	重 傷	軽 傷	物 損 件 数
総 数	3,849	54	325	2,234	2,325
世 田 谷	1,173	14	111	715	908
北 沢	1,030	14	66	477	473
玉 川	886	14	57	681	596
成 城	760	12	91	361	348
23 区	72,374	806	5,834	44,219	54,983
23区の1日平均	198.3	2.2	16.0	121.1	150.6

資料；世田谷・北沢・玉川・成城警察署

第 14 表 署・第一当事者別交通事故発生件数

(昭和39年)

区 分	総 数	自 動 車	原動機付自転車	自 転 車	歩 行 者	そ の 他
総 数	3,849	3,243	316	108	121	61
世 田 谷	1,173	1,006	109	24	30	4
北 沢	1,030	829	76	32	48	45
玉 川	886	782	61	32	11	—
成 城	760	626	70	20	32	12

資料；世田谷・北沢・玉川・成城警察署

注・第一当事者とは事故の直接原因となつたものをいう。

第 15 表

署・時間別交通

区 分	総 数	0時～1時	1～2	2～3	3～4	4～5	5～6	6～7	7～8	8～9	9～10
総 数	3,849	115	72	35	19	18	33	40	119	223	194
世 田 谷	1,173	46	23	7	4	4	13	14	30	64	49
北 沢	1,030	25	22	17	7	9	10	11	18	50	52
玉 川	886	24	12	2	6	—	1	12	39	57	52
成 城	760	20	15	9	2	5	9	3	32	52	41

資料；世田谷・北沢・玉川・成城警察署

第 16 表

第 6 図

原因別交通事故発生件数

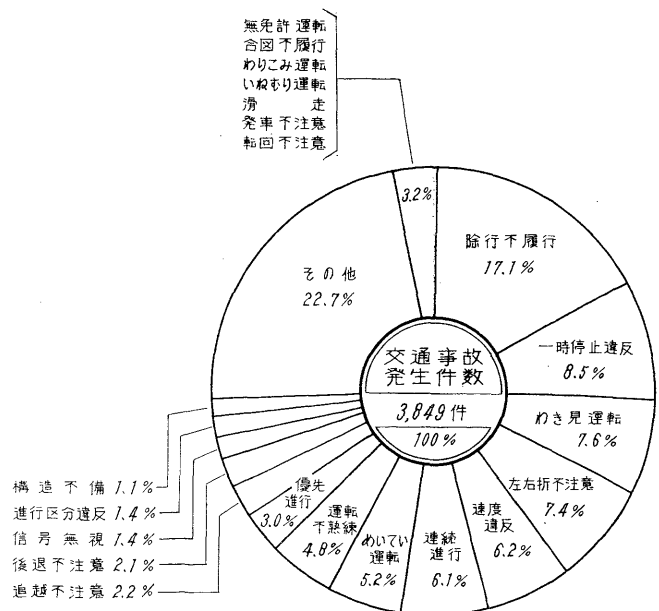
原因別交通事故発生件数

(昭和39年)

(第16表による)

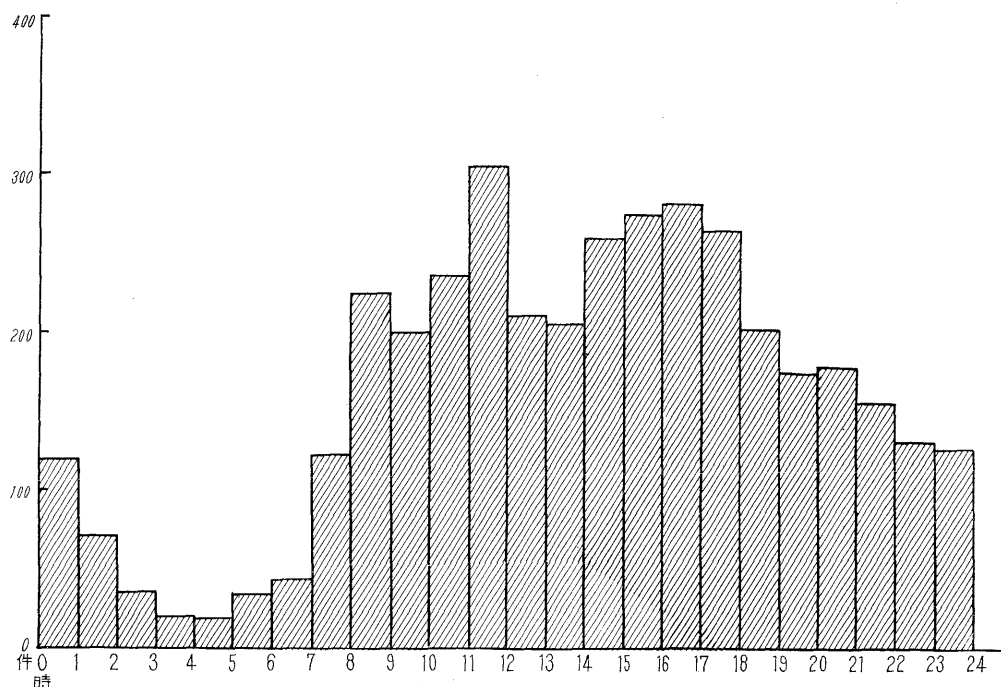
区 分	件 数	割 合 (%)
総 数	3,849	100.0
速 度 違 反	238	6.2
除 行 不 履 行	660	17.1
一 時 停 止 違 反	326	8.5
追 越 不 注 意	86	2.2
左 右 折 不 注 意	283	7.4
連 続 進 行	233	6.1
後 退 不 注 意	80	2.1
わ き 見 運 転	294	7.6
無 免 許 運 転	23	0.6
通 行 区 分 違 反	53	1.4
め い て い 運 転	201	5.2
運 転 不 熟 練	185	4.8
構 造 不 備	41	1.1
合 図 不 履 行	9	0.2
わ り こ み 運 転	9	0.2
信 号 無 視	55	1.4
い ね り 運 転	35	0.9
滑 走	13	0.3
発 車 不 注 意	3	0.1
優 先 通 行 意 識	116	3.0
転 回 不 注 意	34	0.9
そ の 他	872	22.7

資料；世田谷・北沢・玉川・成城警察署



第 7 図 時間別交通事故発生件数

(第15表による)



事故発生件数

(昭和39年)

10~11	11~12	12~13	13~14	14~15	15~16	16~17	17~18	18~19	19~20	20~21	21~22	22~23	23~0
234	303	208	204	260	273	279	261	202	169	176	156	130	126
75	96	60	57	72	77	84	81	62	57	52	59	39	48
59	83	55	53	65	60	85	61	55	42	48	44	52	47
57	69	53	57	56	68	62	62	37	31	46	34	33	16
43	55	40	37	67	68	48	57	48	39	30	19	6	15

第 17 表 遺失・拾得物取扱件数

(単位 通貨=円)

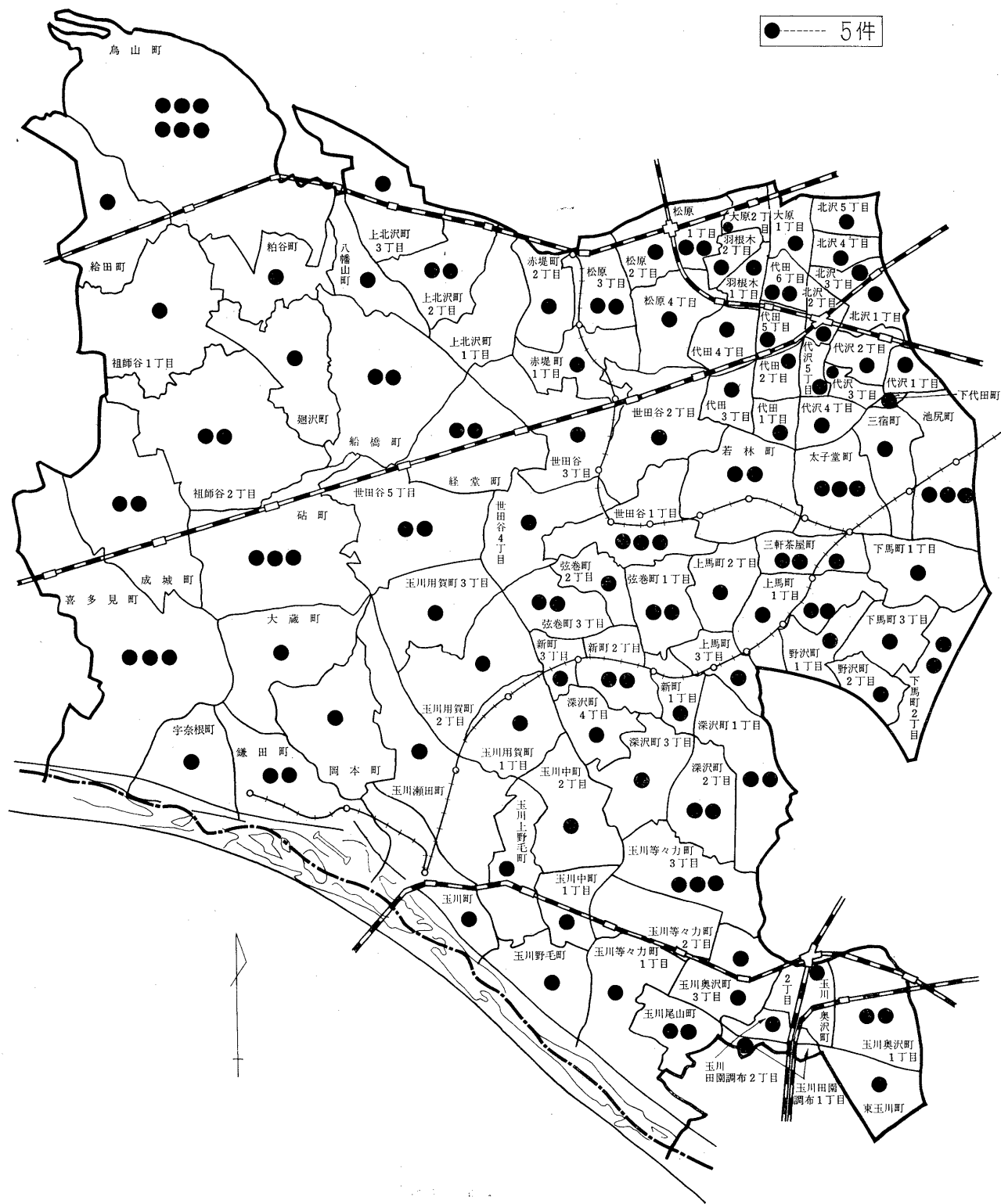
(昭和39年)

区分	遺失物		拾得物						その他	
	件数	点数	総数	路上	タクシー内	その他	件数	点数		
通貨	5,165	18,738	6,392	14,080	5,095	9,865	52	303,573	1,245	3,911,082
貨品	9,498	18,868	9,111	17,798	4,758	12,068	462	614	3,891	5,116
時計	781	793	874	889	774	789	7	7	93	93
眼鏡	160	173	180	206	98	115	2	4	80	87
写真	118	128	73	87	52	64	14	15	7	8
服装	134	179	124	143	100	110	1	8	23	25
万年筆	196	291	368	426	209	257	2	4	157	165
有価証券	75	212	61	187	36	144	9	13	16	30
ハンドバッグ	159	498	56	155	55	151	—	2	1	2
帽子	78	150	48	101	36	79	5	7	7	15
衣類	51	73	93	107	17	25	3	9	73	73
襟巻	251	531	236	585	182	496	6	21	48	68
かさ	32	43	47	52	18	22	—	—	29	30
かばん	577	583	2,293	2,305	390	400	182	182	1,721	1,723
品物	23	37	35	57	25	40	—	—	10	17
巻物	15	19	28	29	24	25	—	—	4	4
箱物	178	239	206	244	125	147	8	16	73	81
自動車	56	91	114	238	111	233	1	2	2	3
自転車	5	63	3	45	1	31	—	1	2	13
荷物	6	8	6	6	6	6	—	—	—	—
その他	172	172	652	656	651	655	—	—	1	1
その他	—	—	4	4	4	4	—	—	—	—
その他	405	3,935	32	3,744	17	2,799	—	32	15	913
その他	6,026	10,650	3,578	7,532	1,827	5,476	222	291	1,529	1,765

資料：世田谷・北沢・玉川・成城警察署

第 8 図 火 災 発 生 分 布 図

(第18表による)



第 18 表

町 丁 目 別 火 災 発 生 件 数

(昭和39年)

町 丁 目	総数	建 物				車 輛	そ の 他	町 丁 目	総数	建 物				車 輛	そ の 他				
		総数	全 焼	半 焼	部 分 焼					小 火	総数	全 焼	半 焼			部 分 焼	小 火		
総 数	457	300	49	29	14	208	30	127											
本 所 地 区	240	162	22	10	4	126	18	60	野 沢 町 1 丁目	5	3	1			2			2	
									野 上 町 2 丁目	1	1				1			1	
									野 上 町 1 丁目	12	6	1			5	1		5	
									野 上 町 2 丁目	3	3				3			3	
									野 上 町 3 丁目	3	1	1			1			1	
池 三 太 若 三									野 上 町 3 丁目										
尻 宿 堂	11	8	2			6		3											
子 林 茶 屋	5	3				3													
軒	14	8		1		7	1	5											
	10	5				5	1	4											
	15	10	1		1	8	2	3											
世 田 谷 1 丁目	11	8	1	1		6	1	2	東 玉 川 町	3	3		1	1					
世 田 谷 2 丁目	4	2				2			東 玉 川 町	8	6		1	5		1	1		
世 田 谷 1 丁目	6	4				4		2	東 玉 川 町	2	2	1	1						
世 田 谷 2 丁目	1	1				1			東 玉 川 町	1							1		
世 田 谷 3 丁目	7	5	1			4		2	東 玉 川 町	4	3			1	2			1	
代 田 1 丁目	1	1				1			東 玉 川 町	6	5				5			1	
代 田 2 丁目	2	1				1	1	1	東 玉 川 町	5	4	1		1	2			1	
代 田 3 丁目	4	1	1			1	1	2	東 玉 川 町	11	7	1	1		5	2		2	
代 田 2 丁目	5	5				5			東 玉 川 町	7	5	1	1	1	2			2	
代 田 3 丁目	5	4				4		1	東 玉 川 町	3	2	2						1	
経 下 代 5 丁目	7	7	1	1		5			東 玉 川 町	5	3				3			2	
経 下 代 6 丁目	6	4	1			3	1	1	東 玉 川 町	4	4	2			2				
経 下 代 1 丁目	1	1				1			東 玉 川 町	2	2				2				
経 下 代 1 丁目	1	1				1			東 玉 川 町	2	2				2				
経 下 代 2 丁目	3	2				2		1	東 玉 川 町	1	1				1				
代 田 3 丁目	2	2	2						東 玉 川 町	5	3	1			2			2	
代 田 4 丁目	1	1					1		東 玉 川 町	2	2				2				
代 田 5 丁目	4	2				2		2	東 玉 川 町	3	1		1						
代 田 4 丁目	1	1		1					東 玉 川 町	2	2				2				
代 田 5 丁目	3	3				3			東 玉 川 町	2	2				2				
羽 根 木	6	3				3		3	東 玉 川 町	7	4		1	1	2			3	
大 原 1 丁目	2	2	1			1		1	東 玉 川 町	3	3		2		1				
大 原 2 丁目	3	3				3			東 玉 川 町	3	2	1	1			1			
大 原 1 丁目	4	2				2	2		東 玉 川 町	1	1				1				
大 原 2 丁目	3	1				1		2	東 玉 川 町	7	6	1	5					1	
北 沢 1 丁目	2	2	1			1			東 玉 川 町	3	1	1						2	
北 沢 2 丁目	4	3				3		1	砥 地 区	113	63	14	4		45	5	45		
北 沢 3 丁目	2	1				1			成 祖 師 城 谷 町	6	5	2	1		2	1			
北 沢 4 丁目	2	2				2			成 祖 師 城 谷 町	5	5	1	1		3				
北 沢 5 丁目	3	3	1		1	1			成 祖 師 城 谷 町	9	3	2			1			6	
松 原 町 1 丁目	9	7	2	1		4		2	船 廻 橋 沢 町	6	2	1	1					4	
松 原 町 2 丁目	4	3				3			船 廻 橋 沢 町	3								3	
松 原 町 3 丁目	1								八 粕 幡 谷 山 町	3	2				2			1	
松 原 町 4 丁目	5						2	3	八 粕 幡 谷 山 町	4	2				2			2	
赤 堤 町 1 丁目	3	3				3			八 粕 幡 谷 山 町	3	3				3				
上 北 沢 町 2 丁目	4	4		1		3			八 粕 幡 谷 山 町	30	17	3			14	2	11		
上 北 沢 町 1 丁目	8	5	1	2	1	1	1	2	宇 奈 根 町	13	3	1			2	1	9		
上 北 沢 町 3 丁目	4	3	2			1		1	宇 奈 根 町	4	3				3			1	
下 馬 町 1 丁目	5	4	1			3		1	宇 奈 根 町	3								3	
下 馬 町 2 丁目	7	4	1	1	1	1	2	1	宇 奈 根 町	6	5				5			1	
下 馬 町 3 丁目	5	4				4		1	宇 奈 根 町	5	4	1			3			1	
									宇 奈 根 町	5	4	1			3			1	
									宇 奈 根 町	13	9	3	1		5	1	3		

資料；東京消防庁

第 20 表 用途別建物被災件数

(昭和39年)

区 分	総 数	木 造	防 火	耐 火	区 分	総 数	木 造	防 火	耐 火
総 数	291	207	68	16	商 業 用 建 築 物	4	—	3	1
居住専用住宅	187	145	35	7	公益事業用建築物	1	1	—	—
居住産業併用住宅	57	34	21	2	サービス業用建築物	7	1	4	2
農林水産業用建築物	4	4	—	—	公務文教用建築物	3	1	—	2
鉱工業用建築物	25	19	4	2	他に分類されない建築物	3	2	1	—

資料；東京消防庁

第 21 表

覚知・署別火災発生件数

(昭和39年)

区 分	総 数	世田谷	玉 川	成 城
総 数	457	240	104	113
消防電話	119	166	82	85
警察電話	110	43	25	11
電話加	3	2	—	—
かけ	7	3	4	1
希望	5	5	—	—
事後	60	35	6	19
火災	4	3	1	—
その他	2	1	—	1

資料；東京消防庁

第 22 表

署別予防査察件数

(昭和39年)

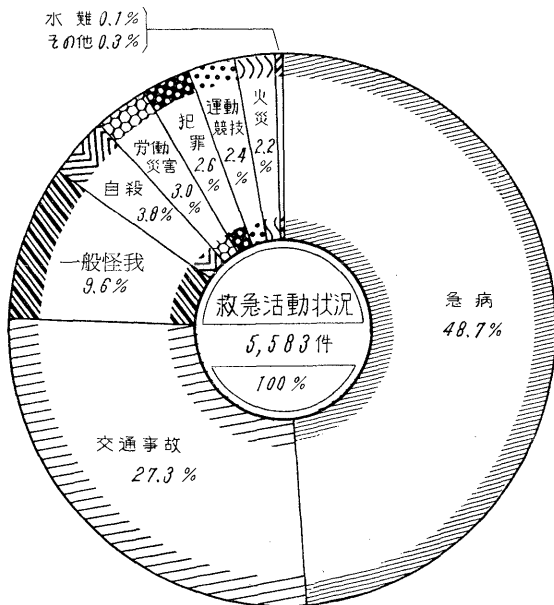
区 分	総 数	世田谷	玉 川	成 城
実 施 件 数	60,303	25,699	16,457	18,147
査 察 人 員	14,093	7,127	4,123	2,843
査 察 延 所 要 時 間	39,096	11,483	13,253	6,731
第1種査察				
実 施 件 数	38,797	10,179	14,258	14,360
査 察 人 員	4,337	2,434	1,125	778
査 察 延 所 要 時 間	8,302	3,411	2,480	2,411
第2種査察				
実 施 件 数	5,576	1,806	940	2,830
査 察 人 員	2,585	1,014	524	1,047
査 察 延 所 要 時 間	5,946	1,890	1,619	2,437
第3種査察				
実 施 件 数	15,722	13,598	1,216	908
査 察 人 員	7,066	3,632	2,443	991
査 察 延 所 要 時 間	15,204	6,113	9,091	1,789
第4種査察				
実 施 件 数	208	116	43	49
査 察 人 員	115	57	31	27
査 察 延 所 要 時 間	226	69	63	94

資料；東京消防庁

注・第1種査察＝一般住宅等、第2種査察＝給油所等、第3種査察＝興行場、デパート等公衆の出入する場所、第4種査察＝設備関係

第 9 図 事故種別救急活動状況

(第24表による)



第 23 表

署別消防車輛台数

昭和39年4月1日

区 分	23 区	総 数	世田谷	玉 川	成 城
ポンプ車	473	33	15	11	7
救急車	16	1	1	—	—
無線指査	82	4	1	1	2
査察広報	22	3	1	1	1
学化	63	3	1	1	1
その他特殊車輛	37	2	1	1	—
消防	22	—	—	—	—
	13	—	—	—	—
	12	—	—	—	—

資料；東京消防庁

第 24 表

年次・事故種別救急活動状況

(昭和35～39年)

区 分	総 数	火 災	水 難	交通事故	運動競技	労働災害	自 殺	犯 罪	急 病	一般怪我	その他
昭和 35 年	3,208	106	—	1,111	45	92	271	58	1,169	249	107
36	3,661	82	—	1,115	67	121	302	69	1,476	274	155
37	3,928	91	—	1,057	60	120	258	90	1,695	329	228
38	4,942	113	15	1,379	106	171	233	107	2,303	495	20
39	5,583	123	6	1,526	133	168	202	147	2,724	536	18
収容人員	4,939	28	5	1,401	133	148	184	127	2,400	504	9

資料；東京消防庁

第 25 表

年 次 ・ 署 別

(単位 金額=千円 面積=平方メートル)

年 次	総 数					世 田 谷					玉	
	火災発生 件数	損害見積 金額	焼損面積	死 者	傷 者	火災発生 件数	損害見積 金額	焼損面積	死 者	傷 者	火災発生 件数	損害見積 金額
昭和 35 年	376	141,679	5,468	4	68	216	55,657	1,866	1	24	96	25,846
36	429	208,050	7,427	3	93	265	16,182	3,344	2	47	95	59,068
37	503	216,526	7,023	4	85	276	137,151	4,276	2	48	126	54,768
38	531	255,458	7,622	3	83	276	133,923	3,928	1	49	122	87,292
39	457	302,111	7,441	8	82	240	152,874	3,309	4	37	104	93,133
1 月	50	45,784	785	1	10	31	35,970	611	—	6	9	166
2	58	38,384	805	3	11	23	26,074	534	3	6	14	6,345
3	58	42,479	929	1	13	31	20,002	456	—	6	14	11,188
4	38	31,739	755	2	11	21	12,920	361	1	4	10	16,108
5	35	29,747	464	—	6	18	17,362	230	—	1	9	6,396
6	24	24,192	1,402	—	6	16	4,950	150	—	3	2	19,151
7	29	8,015	407	—	4	19	1,493	41	—	2	5	149
8	19	17,477	499	—	4	12	17,440	499	—	4	1	12
9	34	7,768	135	—	4	19	24	—	—	—	8	7,697
10	14	6,671	228	—	4	6	6,557	178	—	3	6	113
11	36	25,228	480	1	2	15	7,609	167	—	—	8	7,218
12	62	24,627	552	—	7	29	2,473	82	—	2	18	18,590

資料；東京消防庁

第 26 表 地 域 別 火 災 状 況

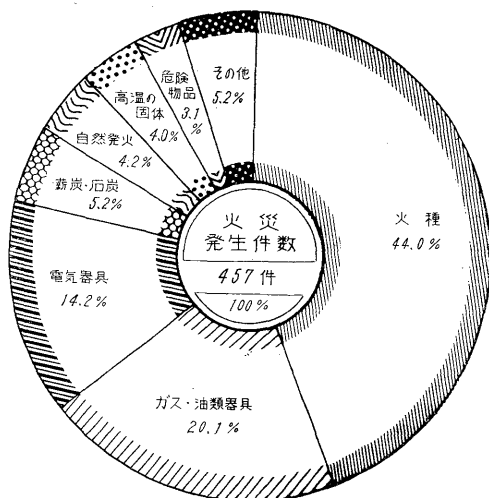
(昭和39年)

地 域	火災発生件数	損 害 見 積 金 額		焼 損 面 積	
		金 額	火災1件当り	面 積	火災1件当り
総 数	7,035	8,285,758	1,178	144,606	20.6
千代田	264	749,757	2,840	3,682	14.0
中 央	262	878,653	3,354	7,939	30.3
港 区	312	321,216	1,030	5,445	17.5
品川	325	954,458	2,937	11,902	36.6
大目	577	307,007	532	11,322	19.6
目黒	187	110,619	592	2,821	15.1
世田谷	457	302,111	661	7,441	16.3
渋谷	206	134,537	653	2,787	13.5
谷 中	377	308,221	818	5,154	13.7
宿 野	212	207,953	981	4,377	20.6
並 木	284	285,104	589	6,191	21.8
京 島	207	165,140	798	2,288	11.1
北 島	245	245,848	1,003	4,577	18.7
橋 本	246	140,477	571	5,152	20.9
練 馬	328	351,881	1,073	8,923	27.2
東 武	268	234,030	873	4,511	16.8
東 武	340	387,325	1,139	4,317	12.7
足 立	276	207,757	753	4,125	14.9
立 川	366	496,002	1,355	13,124	35.9
墨 田	285	441,060	1,548	6,396	22.4
江 戸	333	409,370	1,229	8,965	26.9
葛 西	343	434,847	1,268	10,678	31.1
江 水	305	193,528	635	2,487	8.2
上 野	30	18,857	629	—	—

資料；東京消防庁

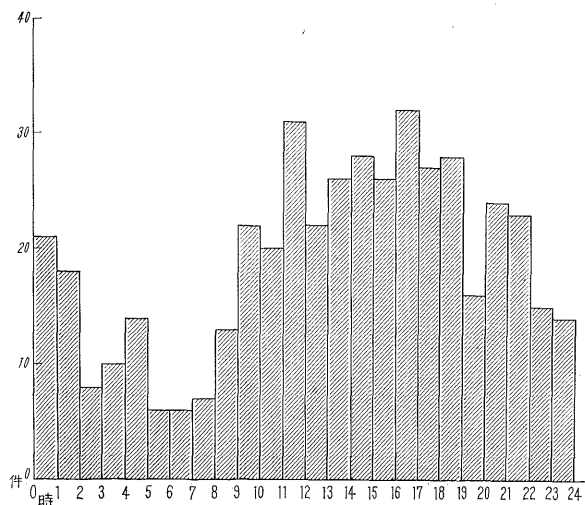
第10図 原因別火災発生件数

(第27表による)



第11図 時間別火災発生件数

(第28表による)



火 災 状 況

(昭和35～39年)

川			成			城			23 区				
焼損面積	死者	傷者	火災発生件数	損害見積金額	焼損面積	死者	傷者	火災発生件数	損害見積金額	焼損面積	死者	傷者	
1,150	—	8	64	60,176	2,452	3	36	7,158	3,300,200	125,808	98	1,523	
2,952	—	20	69	29,800	1,131	1	36	7,797	5,455,194	139,811	89	1,650	
1,540	2	26	101	24,607	1,207	—	11	8,051	6,361,872	134,531	86	1,779	
2,887	—	19	115	34,243	807	2	15	8,105	8,720,468	155,777	105	1,738	
2,557	—	24	113	56,104	1,575	4	21	7,035	8,285,758	144,606	108	1,802	
—	—	—	10	9,648	174	1	4	709	562,464	9,821	7	126	
104	—	2	21	5,965	167	—	3	820	1,310,400	21,644	16	217	
183	—	5	13	11,289	290	1	2	852	1,255,614	24,111	14	215	
308	—	6	7	2,711	86	1	1	528	389,552	8,587	3	102	
125	—	3	8	5,989	109	—	2	623	493,894	10,659	1	144	
1,252	—	1	6	91	—	—	2	423	441,624	12,250	7	93	
42	—	—	5	6,373	324	—	2	434	1,135,505	12,758	21	248	
—	—	—	6	25	—	—	—	456	501,046	7,017	2	79	
135	—	2	7	47	—	—	2	432	257,943	5,108	5	73	
50	—	1	2	1	—	—	—	386	338,430	6,677	7	178	
94	—	1	13	10,401	219	1	1	581	687,297	12,306	12	118	
264	—	3	15	3,564	206	—	2	791	911,989	13,668	13	209	

第 27 表 年次・原因別火災発生件数

(昭和35～39年)

区 分	昭和 35 年	昭和 36 年	昭和 37 年	昭和 38 年	昭和 39 年
総 数	376	429	503	513	457
電気による発熱体 (電気こんろ、配線、電気アイロン、電灯、電気こたつ等)	46	55	77	75	65
ガス・油類を燃料とする道具装置 (ガスこんろ、石油、ガソリンこんろ、石油ガスストーブ等)	91	101	95	108	92
薪炭、石炭を燃料とする装置 (風呂かまど、七厘こんろ、こたつ、火鉢等)	44	38	31	29	24
火種 (それ自身発火しているもの、たばこ、マッチ、たき火、火の粉等)	107	171	243	235	201
高温の固体 (煙突、排気管等)	20	14	16	20	18
自然発火その他再燃しやすいもの (残炭、石炭ガラ、綿ふとん類等)	4	19	12	16	19
危険物品 (花火等)	5	8	16	14	14
天 災 (雷)	—	2	3	—	—
そ の 他	59	21	10	16	24

資料；東京消防庁

第 28 表 原因・時間別火災発生件数

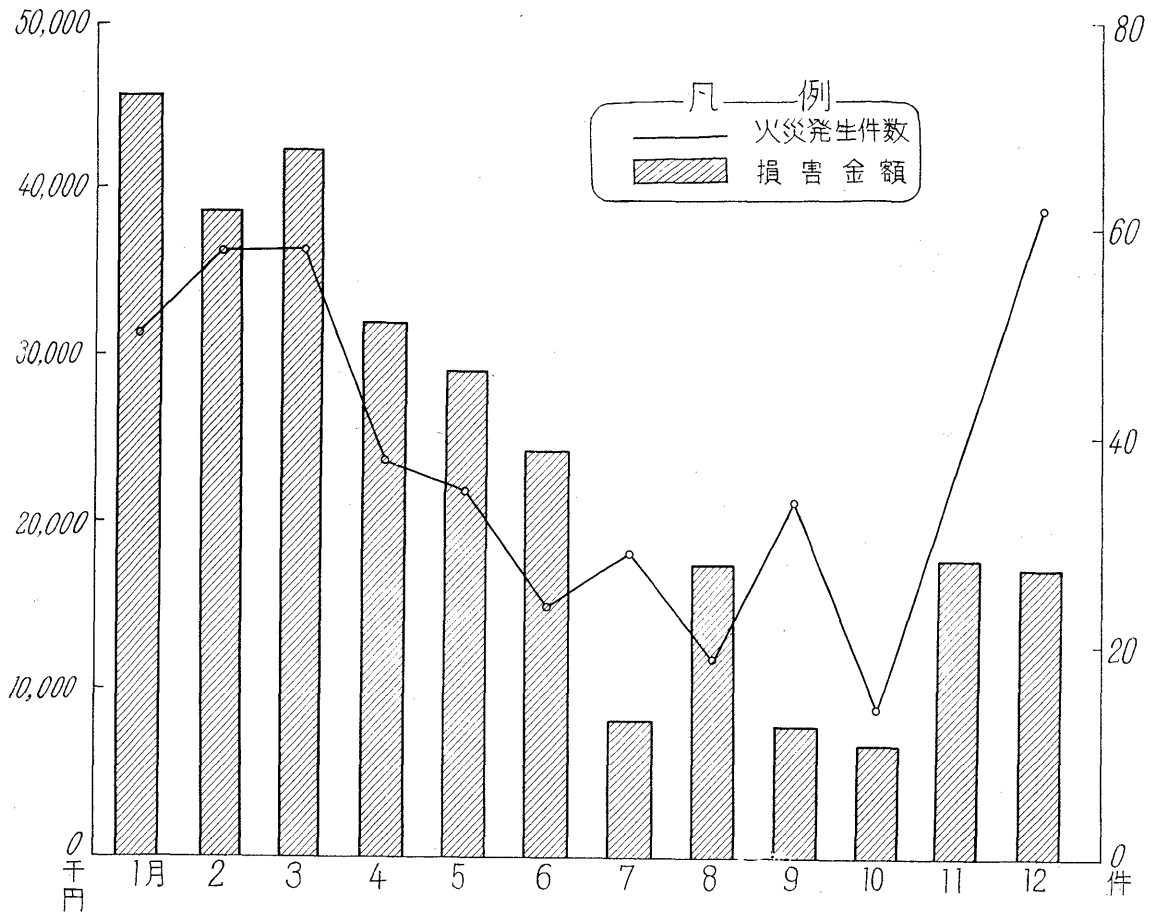
(昭和39年)

区 分	総数	0時	1	2	3	4	5	6	7	8	9	10	11	12	13	14	15	16	17	18	19	20	21	22	23
		～1時	2	3	4	5	6	7	8	9	10	11	12	13	14	15	16	17	18	19	20	21	22	23	0
総 数	457	21	18	8	10	14	6	6	7	13	22	20	31	22	26	28	26	32	27	28	16	24	23	15	14
電気による発熱体	65	2	1	—	1	1	—	—	—	2	2	4	5	2	4	5	4	4	5	3	3	7	6	2	2
ガス油類を燃料とする道具装置	92	2	4	—	1	2	2	1	2	1	5	4	5	9	5	4	5	11	5	4	6	5	6	3	—
薪炭・石炭を燃料とする道具装置	24	1	1	—	—	—	—	1	—	2	1	1	2	—	—	1	—	—	2	4	—	2	2	1	3
火種 (それ自身発火しているもの)	201	12	7	5	7	10	1	3	4	7	9	7	15	9	13	16	13	12	7	10	5	8	6	8	7
高温の固体	18	—	—	—	—	—	—	1	—	—	2	—	3	—	1	—	—	1	4	4	—	—	1	1	—
自然発火その他再燃しやすいもの	19	—	3	—	—	1	2	—	—	2	1	—	2	—	1	2	1	—	1	—	—	—	1	—	2
危険物品	14	1	—	—	—	—	—	—	—	—	2	1	—	3	1	—	2	1	1	1	—	1	—	—	—
天 災	—	—	—	—	—	—	—	—	—	—	—	—	—	—	—	—	—	—	—	—	—	—	—	—	—
そ の 他	24	3	2	3	1	—	1	—	1	1	1	1	—	—	—	—	2	1	3	1	1	2	—	—	—

資料；東京消防庁

第 12 図 月別火災発生件数および損害金額

(第25表による)



第 13 図 火災1件当りの損害金額および焼損面積

(第26表による)

