

交 通 ・ 通 信

目 次

	頁		頁
第1表 年度別自動車交通量—1日平均— (昭和37～38年度) ……………	176	第1図 時間別自動車交通量……………	176
第2表 時間別自動車交通量—1日平均— (昭和38年度) ……………	176	第2図 年度別自動車台数……………	177
第3表 時間別主要地点交通量 (昭和38年11月) ……………	176	第3図 年度別原動機付自転車台数……………	177
第4表 年度別自動車台数 (昭和34～38年度) ……………	177	第4図 駅別乗降車人員—1日平均—……………	179
第5表 年度別自動車台数—指数— (昭和34～38年度) ……………	177	第5図 町丁目別電話加入状況……………	182
第6表 年度別原動機付自転車台数 (昭和34～38年度) ……………	177		
第7表 年度・駅別乗降車人員 (昭和34～38年度) ……………	178		
第8表 駅別乗降車人員—1日平均— (昭和38年度) ……………	178		
第9表 バス路線別輸送人員 (昭和37～38年度) ……………	180		
第10表 主要踏切道別交通量—1日平均—……………	181		
第11表 年度・電話局別電話加入数 (昭和34～38年度) ……………	181		
第12表 年度別電話需要状況 (昭和34～38年度) ……………	181		
第13表 年度別電報取扱数 (昭和34～38年度) ……………	181		
第14表 町丁目別電話加入状況 昭和39年3月31日……………	183		
第15表 年度別郵便局数およびポスト数 (昭和34～38年度) ……………	184		
第16表 年度別通常郵便物引受数 (昭和37～38年度) ……………	184		
第17表 年度別特殊通常および小包郵便物引受数 (昭和37～38年度) ……………	184		
第18表 年度別テレビ・ラジオ契約数 (昭和34～38年度) ……………	184		

第 1 表 年度別自動車交通量 —1日平均— (昭和37~38年度)

(単位=台)

年 度	放 射 3 号 線 (等々力3丁目)			放 射 4 号 線 (新町1丁目)		
	総 数	等々力方面	目黒方面	総 数	二子玉川方面	渋谷方面
昭和37年度	15,847	8,796	7,050	11,362	6,271	5,091
38	20,667	9,796	10,871	14,404	6,953	7,451
4月
5	21,716	11,047	10,669	13,473	7,271	6,202
6	29,111	13,887	15,224	15,008	7,284	7,724
7	31,117	15,937	15,180	13,880	7,217	6,663
8	17,216	7,456	9,760	20,650	7,502	13,148
9	22,255	8,410	13,845	14,761	7,354	7,407
10	21,420	8,422	12,998	14,099	7,042	7,057
11	19,269	8,400	10,869	13,661	6,734	6,927
12	16,560	8,260	8,300	12,904	6,369	6,535
1	16,357	9,040	7,317	12,470	6,023	6,447
2	15,954	8,638	7,316	12,531	6,174	6,357
3	16,390	8,259	8,131	15,009	7,513	7,496

資料：首都整備局
注：自記測定器により調査

第 2 表 時間別自動車交通量

—1日平均—

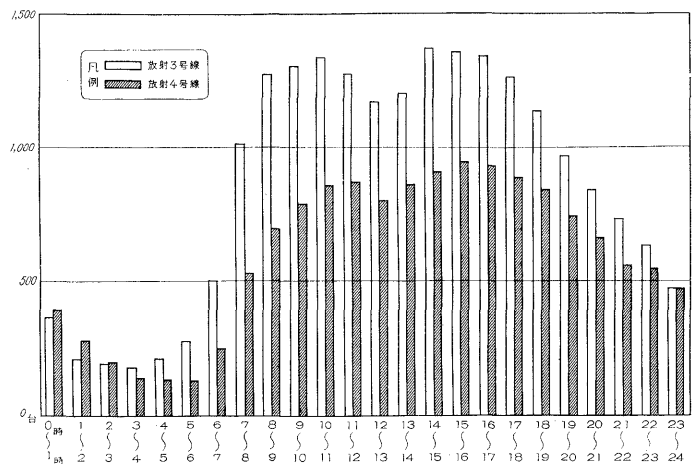
(昭和38年度)

区 分	放 射 3 号 線		放 射 4 号 線	
	台 数	比率(%)	台 数	比率(%)
総 数	20,667	100.0	14,404	100.0
0時~1時	361	1.8	394	2.7
1 ~2	209	1.0	279	1.9
2 ~3	189	0.9	191	1.3
3 ~4	179	0.9	139	1.0
4 ~5	212	1.0	129	0.9
5 ~6	282	1.4	132	0.9
6 ~7	500	2.4	246	1.7
7 ~8	1,016	4.9	532	3.7
8 ~9	1,268	6.1	699	4.9
9 ~10	1,298	6.3	785	5.4
10 ~11	1,329	6.4	855	5.9
11 ~12	1,268	6.1	868	6.0
12 ~13	1,167	5.6	796	5.5
13 ~14	1,299	6.3	858	6.0
14 ~15	1,363	6.6	901	6.3
15 ~16	1,351	6.5	939	6.5
16 ~17	1,337	6.5	927	6.4
17 ~18	1,261	6.1	888	6.2
18 ~19	1,135	5.5	838	5.8
19 ~20	973	4.7	742	5.2
20 ~21	838	4.1	658	4.6
21 ~22	733	3.5	592	4.1
22 ~23	629	3.0	548	3.8
23 ~24	470	2.4	470	3.3

資料：首都整備局
注：自記測定器により調査

第 1 図 時間別自動車交通量

(第2表による)



第 3 表 時間別主要地点交通量 (昭和38年11月)

(単位 自動車・軽車輛=台 歩行者=人)

区 分	時 間											12時間	1時間		
	7時~8時	8~9	9~10	10~11	11~12	12~1	1~2	2~3	3~4	4~5	5~6			6~7	総交通量
自 動 車															
大 原	4,784	5,659	4,830	5,281	4,679	4,627	4,666	5,002	5,118	5,269	5,647	5,502	61,064	5,087	
三軒茶屋	1,865	2,552	2,410	2,579	2,619	2,522	2,746	2,728	2,716	2,733	2,733	2,375	30,578	2,548	
二子橋	1,918	2,391	2,484	2,447	2,536	2,037	2,414	2,648	2,735	2,643	2,595	2,128	28,976	2,415	
給田町	1,614	1,553	1,585	1,952	1,721	1,766	1,825	1,873	1,751	1,655	1,718	1,339	20,352	1,696	
軽 車 輛															
大 原	75	61	47	63	88	68	45	73	101	104	97	53	875	73	
三軒茶屋	61	38	75	53	72	76	71	83	95	121	88	41	874	73	
二子橋	52	45	20	27	49	55	16	34	45	60	67	40	510	43	
給田町	166	112	64	84	80	58	40	53	57	79	145	94	1,032	86	
歩 行 者															
大 原	51	97	75	64	80	99	81	81	114	187	148	105	1,194	100	
三軒茶屋	2,514	3,161	1,792	1,611	1,791	2,284	1,820	2,115	2,995	3,661	3,060	2,596	29,400	2,450	
二子橋	628	498	291	229	278	214	222	275	369	415	546	278	4,243	354	
給田町	151	65	39	51	47	71	43	45	52	71	109	74	818	68	

資料：警視庁交通部
注：軽車輛には原動機付自転車は含まない。

第4表 年度別自動車台数 (昭和34~38年度)
(単位=台)

年 度	総 数	乗 用 車				ト ラ ッ ク					バ ス		小型 三輪	小型 二輪	軽 自 動 車		
		総数	小 型		普通	総数	積 載 量 別			総数	観光用	路線用					
			営業用	家用			5トン以下 (貨客兼用)	5トン超10トン以下	10トン超15トン以下							けん引 (被けん引)	
昭和34年度	16,907	4,587	306	3,619	13	649	2,888	437	67	370	2,805	298	5,892
35	21,749	6,542	501	5,377	18	646	3,998	493	80	413	2,723	285	7,708
36	27,426	9,483	696	8,166	22	599	5,267	4,892	369	1	5	494	77	417	2,347	273	9,562
37	33,923	12,909	824	11,393	49	643	7,246	6,789	446	3	8	551	85	466	2,063	283	10,871
38	42,595	17,480	1,257	15,545	56	622	9,240	8,659	570	6	5	603	80	523	1,824	367	13,081
4月	35,709	13,282	904	11,669	45	664	7,414	6,909	494	3	8	543	79	464	2,072	324	12,074
5	36,263	13,679	934	12,029	44	672	7,706	7,186	509	3	8	555	79	476	2,049	322	11,952
6	36,767	13,961	944	12,334	44	639	7,792	7,253	528	3	8	551	79	472	1,987	333	12,143
7	37,081	14,139	951	12,499	45	644	7,844	7,303	530	3	8	551	79	472	1,965	330	12,252
8	37,552	14,409	949	12,773	45	642	7,979	7,433	533	5	8	551	79	472	1,945	343	12,325
9	38,368	14,624	988	12,986	29	621	7,925	7,372	543	5	5	552	76	476	1,920	352	12,995
10	38,929	14,900	995	13,251	27	627	8,070	7,507	553	5	5	587	78	509	1,880	366	13,126
11	38,929	14,991	1,001	13,334	27	629	8,098	7,538	549	6	5	587	78	509	1,848	366	13,089
12	39,822	15,528	1,113	13,749	25	641	8,331	7,761	559	6	5	588	78	510	1,836	374	13,165
1	40,376	15,868	1,233	13,965	25	645	8,432	7,861	560	6	5	592	80	512	1,838	375	13,271
2	40,929	16,404	1,276	14,456	26	646	8,742	8,157	575	6	4	597	79	518	1,830	375	13,031
3	42,595	17,480	1,257	15,545	56	622	9,240	8,659	570	6	5	603	80	523	1,824	367	13,081

資料：世田谷税務事務所
注：区内を定置場所としたもの（官公庁用・自衛隊用は含まない）

第5表 年度別自動車台数—指数—
(昭和34~38年度)

年 度	総 数	乗 用 車		ト ラ ッ ク	バ ス	小型 三輪	小型 二輪	軽自 動 車
		営業用	家用					
昭和34年度	100	100	100	100	100	100	100	100
35	129	163	141	138	113	97	96	131
36	162	225	205	182	113	84	92	162
37	201	274	282	251	126	74	95	188
38	252	412	379	320	138	65	123	222
4月	211	297	289	257	124	74	109	204
5	214	307	298	267	127	73	108	203
6	217	310	304	270	126	71	112	206
7	219	312	308	272	126	70	111	208
8	222	312	314	276	126	69	115	209
9	227	319	319	274	126	68	118	221
10	230	320	325	279	134	67	123	223
11	230	322	327	280	134	66	123	222
12	236	357	337	288	135	65	126	223
1	239	394	342	292	135	65	126	225
2	242	408	354	303	137	65	126	221
3	252	412	379	320	138	65	123	222

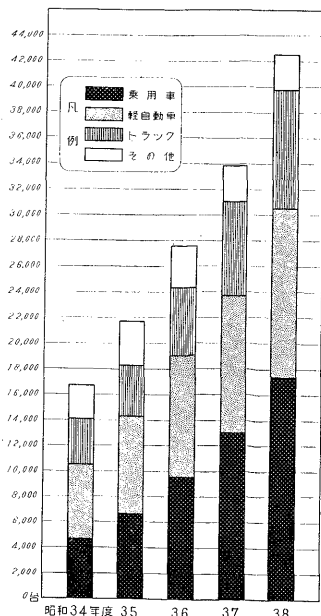
資料：世田谷税務事務所
注：区内を定置場所としたもの。

第6表 年度別原動機付自転車台数
(単位=台) (昭和34~38年度)

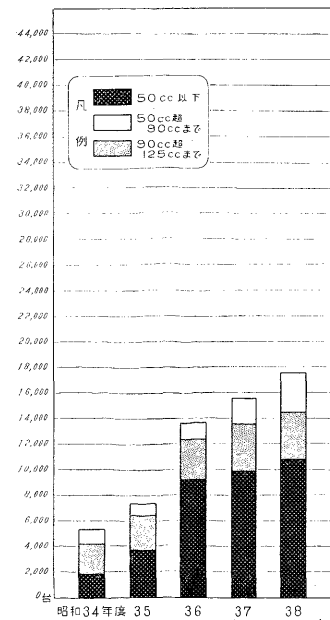
年 度	総 数	第 1 種			第 2 種	
		50cc以下			50cc超~ 90cc以下	90cc超~ 125cc以下
		50cc以下	50cc超~ 90cc以下	90cc超~ 125cc以下	50cc以下	50cc超~ 90cc以下
昭和34年度	5,318	1,879	1,108	2,331		
35	2,376	3,704	921	2,751		
36	13,621	9,162	1,052	3,406		
37	15,488	9,964	1,952	3,572		
38	17,467	10,704	2,997	3,766		
4月	15,618	9,989	2,040	3,589		
5	15,736	10,016	2,122	3,598		
6	15,948	10,090	2,238	3,640		
7	16,216	10,181	2,369	3,666		
8	16,519	10,285	2,513	3,721		
9	16,780	10,379	2,636	3,765		
10	16,984	10,492	2,724	3,768		
11	17,200	10,611	2,801	3,788		
12	17,334	10,657	2,881	3,796		
1	17,402	10,693	2,928	3,781		
2	16,919	10,291	3,002	3,626		
3	17,467	10,704	2,997	3,766		

資料：税務課

第2図 年度別自動車台数
(第5表による)

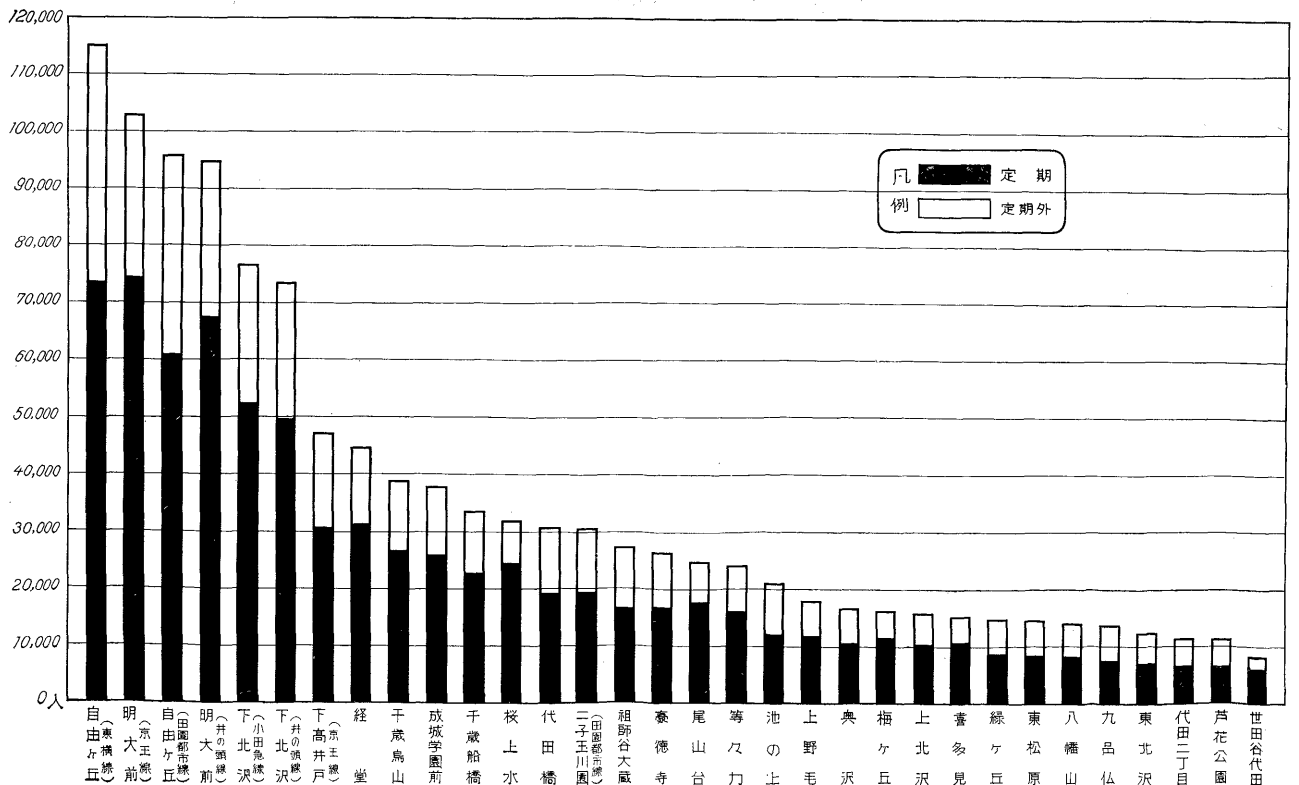


第3図 年度別原動機付自転車台数
(第6表による)



37 年 度	昭 和 年 度					
	乗 車 人 員			降 車 人 員		
	総 数	定 期	定 期 外	総 数	定 期	定 期 外
61,101	62,042	38,382	23,660	62,042	38,382	23,660
52,058	54,946	37,054	17,892	55,295	37,054	18,241
2,392	2,296	1,492	804	2,420	1,492	928
14,042	13,700	9,599	4,101	14,079	9,599	4,480
1,497	1,562	927	635	1,590	927	663
2,522	3,107	2,081	1,026	3,107	2,081	1,026
4,342	4,845	3,064	1,781	4,784	3,064	1,720
8,169	8,292	5,711	2,581	8,271	5,711	2,560
5,453	6,188	4,130	2,058	6,185	4,130	2,055
4,657	4,953	3,145	1,808	4,985	3,145	1,840
6,531	7,165	4,947	2,218	7,069	4,947	2,122
2,453	2,838	1,958	880	2,805	1,958	847
50,638	53,761	36,807	16,954	53,840	36,807	17,033
6,024	5,578	3,621	1,957	5,753	3,621	2,132
17,797	18,667	13,379	5,288	18,768	13,379	5,389
8,100	8,949	5,547	3,402	8,822	5,547	3,275
5,516	5,950	4,537	1,413	6,073	4,537	1,536
2,641	2,869	1,896	973	2,848	1,896	952
1,954	2,572	1,650	922	2,444	1,650	794
1,897	1,900	1,133	767	1,946	1,133	813
6,709	7,276	5,044	2,232	7,186	5,044	2,142
39,920	46,292	31,387	14,905	45,625	31,385	14,140
2,660	2,650	1,572	1,078	2,677	1,572	1,105
17,226	17,975	11,158	6,817	17,605	11,156	6,449
2,437	2,436	1,467	969	2,422	1,467	955
4,625	4,633	3,237	1,396	4,577	3,237	1,340
4,667	4,464	3,099	1,365	4,534	3,099	1,435
3,218	3,308	2,246	1,062	3,262	2,246	1,016
5,087	10,826	8,608	2,218	10,448	8,608	1,840
38,625	38,892	26,509	12,383	39,677	26,509	13,168
3,837	3,578	2,242	1,336	4,097	2,242	1,855
13,485	13,150	9,076	4,074	13,443	9,076	4,367
2,041	1,951	1,217	734	2,015	1,217	798
2,747	2,656	1,555	1,101	2,629	1,555	1,074
16,515	17,557	12,419	5,138	17,493	12,419	5,074
21,026	20,993	13,366	7,627	21,218	13,366	7,852
21,026	20,993	13,366	7,627	21,218	13,366	7,852
3,458	3,170	1,867	1,303	3,225	1,867	1,358
3,458	3,170	1,867	1,303	3,225	1,867	1,358

第 4 図 駅 別 乗 降 車 人 員 一 日 当 り 平 均 一 (第10表による)



会社別系統	区内經由別	着	昭和37年度			昭和38年度				
			営業料	輸送人員		営業料	年間送行料	輸送人員		
				年間	1日			年間	1日	
東	京急	三軒茶屋	16.1	3,991	10,935	往復16.5	833,265	4,094	11,184	
	林一淡	島一洪	4.4	7,134	19,545	往復16.1				
	代田	四丁目一淡	4.9	1,676	4,591	往復4.5	811,320	6,761	18,473	
	大森	一馬・東玉川一洪	19.6	7,998	20,909	往復4.4				
	桜新	町一真馬・駒	16.5	3,648	9,998	往復5.0	336,632	1,694	4,630	
	砧	緑地一深沢一丁目一洪	14.1	5,125	14,041	往復4.9				
	成城	学園前三軒茶屋一洪	11.3	3,768	10,322	往復19.4	1,717,654	7,640	20,873	
	国	溝ノ口前三軒茶屋一洪	15.7	2,033	5,570	往復19.7				
	武蔵	小園橋一軒茶屋一洪	17.6	4,802	13,156	往復16.5	833,705	3,976	10,864	
	千歳	船橋一賀一洪	9.7	6,327	17,335	往復14.1	1,261,471	5,594	15,284	
	世田谷	区民館一三軒茶屋一洪	13.4	4,257	11,663	往復14.0				
	等々力	区民館一上子玉	9.9	3,273	8,967	往復13.8	1,018,192	4,994	13,646	
	成城	学園前一二子玉	16.1	6,447	17,664	往復14.4				
	多摩	川園一各力一丁目一二子玉川園	5.7	699	1,916	往復11.3	734,966	3,913	10,691	
	尾山	沢雲寺一玉川保健所一東馬一丁目一黒黒	18.5	3,273	8,967	往復15.7	545,838	2,054	5,612	
	野沢	雲寺一馬一丁目一新宿	4.9	589	1,613	往復12.9	1,509,062	6,328	17,290	
	渋谷	園調布一三軒茶屋一洪	11.3	320	876	往復12.6				
	目黒	二子玉川急行	7.7	1,968	5,391	往復17.6	1,491,888	5,965	16,299	
	小	吉祥	寺代一岩崎一学園前一二子玉川急行	7.0	792	2,169	往復9.9	1,137,896	4,287	11,714
		武蔵	蔵崎一南生一城協一園	26.3	1,919	5,258	往復16.1	986,607	6,716	18,349
岩倉		船橋一三軒茶屋一洪	11.5	2,300	6,302	往復13.7	430,560	953	2,605	
千歳		船橋一三軒茶屋一洪	2.9	41	119	往復19.1	1,037,804	3,210	8,789	
渋谷		園調布一三軒茶屋一洪	15.8	1,729	4,737	往復17.9				
国		成城協一園	11.5	3,728	10,215	往復5.1	114,479	428	1,171	
目黒		二子玉川急行	8.8	606	1,661	往復15.3	837,987	4,469	12,211	
吉武		蔵崎一南生一城協一園	16.0	513	1,406	往復4.5	359,766	2,055	5,615	
岩倉		船橋一三軒茶屋一洪	16.0	513	1,406	往復7.2	825,126	4,993	13,642	
千歳		船橋一三軒茶屋一洪	11.0	1,565	4,287	往復6.8				
渋谷		園調布一三軒茶屋一洪	8.7			往復10.7	767,980	4,720	12,897	
国		成城協一園	5.6	29	81	往復5.7	466,401	1,987	5,429	
目黒		二子玉川急行	8.1	3,052	8,362	往復7.7	406,467	2,414	6,597	
武蔵		蔵崎一南生一城協一園	8.8			往復11.8	554,107	1,982	5,416	
岩倉		船橋一三軒茶屋一洪	1.4			往復8.8	167,850	578	1,578	
千歳		船橋一三軒茶屋一洪	2.1	481	1,319	往復8.9	532,650	2,243	6,129	
渋谷		園調布一三軒茶屋一洪	7.8	27	75	往復8.9	512,235	2,305	6,314	
国		成城協一園	26.3	1,584	4,339	往復26.3	520,099	1,965	5,384	
目黒		二子玉川急行	16.5	3,691	10,113	往復11.5	636,415	2,804	7,681	
武蔵		蔵崎一南生一城協一園	16.1	5,900	16,165	往復6.0	154,792	689	1,890	
千歳	船橋一三軒茶屋一洪	16.1	3,532	9,676	往復2.9	35,429	47	127		
渋谷	園調布一三軒茶屋一洪	15.3	4,078	11,173	往復15.8	365,776	1,668	4,569		
国	成城協一園	11.0	3,781	10,360	往復11.5	761,881	3,540	9,701		
目黒	二子玉川急行	13.0	3,133	8,844	往復8.8	172,841	730	2,001		
武蔵	蔵崎一南生一城協一園	13.7	1,337	3,662	往復16.0	170,602	517	1,415		
千歳	船橋一三軒茶屋一洪	14.7			往復11.0	334,104	1,702	4,662		
渋谷	園調布一三軒茶屋一洪	43.0	1,371	3,756	往復5.6	44,359	28	75		
国	成城協一園	5.3	353	968	往復8.1	675,648	3,156	8,647		
目黒	二子玉川急行	9.0	7,946	21,770	往復8.8					
武蔵	蔵崎一南生一城協一園	9.2			往復1.4	116,880	873	2,391		
千歳	船橋一三軒茶屋一洪	7.8	27	75	往復2.1	79,065	112	307		
渋谷	園調布一三軒茶屋一洪	26.3	1,584	4,339	往復7.8					
国	成城協一園	16.5	3,691	10,113	往復26.3	652,561	2,393	6,556		
目黒	二子玉川急行	16.1	5,900	16,165	往復16.5	881,620	4,586	12,565		
武蔵	蔵崎一南生一城協一園	16.1	3,532	9,676	往復16.1	1,027,397	7,415	20,315		
千歳	船橋一三軒茶屋一洪	15.3	4,078	11,173	往復16.1	875,715	4,939	13,532		
渋谷	園調布一三軒茶屋一洪	11.0	3,781	10,360	往復15.3	808,120	4,897	13,415		
国	成城協一園	11.1			往復11.0	679,962	3,996	10,947		
目黒	二子玉川急行	13.0	3,133	8,844	往復13.0	682,830	2,848	7,802		
武蔵	蔵崎一南生一城協一園	13.7	1,337	3,662	往復13.7	516,944	1,640	4,494		
千歳	船橋一三軒茶屋一洪	14.7			往復14.7					
渋谷	園調布一三軒茶屋一洪	43.0	1,371	3,756	往復43.0	603,666	1,938	5,310		
国	成城協一園	5.3	353	968	往復5.3	152,021	288	790		
目黒	二子玉川急行	9.0	7,946	21,770	往復9.0	1,377,997	7,080	19,397		
武蔵	蔵崎一南生一城協一園	9.2			往復9.2					
千歳	船橋一三軒茶屋一洪	7.2	330	904	往復7.2	115,057	219	601		
渋谷	園調布一三軒茶屋一洪	5.8	245	671	往復5.8	87,591	203	557		
国	成城協一園	10.8	1,397	3,827	往復10.8	312,772	1,425	3,905		
目黒	二子玉川急行	3.3	165	453	往復3.3	69,550	218	597		
武蔵	蔵崎一南生一城協一園	6.4	38	105	往復6.4	98,440	65	177		
千歳	船橋一三軒茶屋一洪	13.0	2,473	6,775	往復13.0	407,015	3,079	8,435		
渋谷	園調布一三軒茶屋一洪	15.3			往復15.3	299,173				
国	成城協一園	43.6	566	155	往復43.6	185,330	522	1,431		
目黒	二子玉川急行	13.0	2,430	6,665	往復13.0	590,185	2,762	7,566		
武蔵	蔵崎一南生一城協一園	13.8	1,348	3,694	往復13.8	417,187	1,400	3,835		
千歳	船橋一三軒茶屋一洪	26.5	1,807	4,951	往復26.5	580,131	1,970	5,398		
渋谷	園調布一三軒茶屋一洪	15.5	1,547	4,240	往復15.5	321,635	1,003	2,744		
国	成城協一園	8.9			往復8.9	21,679				
目黒	二子玉川急行	9.5	6,169	16,901	往復9.5	922,643	6,478	17,700		
武蔵	蔵崎一南生一城協一園	4.6	219	600	往復4.6	71,649	253	690		
千歳	船橋一三軒茶屋一洪				往復8.8	232,289	465	1,270		

資料：各会社および都交通局 注：バス路線が区内を經由しているものを掲載。

第 10 表 主要踏切道別交通量 — 1日平均 —

区 分	歩 行 者	諸 車				
		総 数	二 輪 車	乗 用 車	ト ラ ッ ク	バス・特殊車
玉川線	721	8,218	1,409	2,583	4,046	180
三軒茶屋	2,108	7,323	1,287	2,225	2,974	837
三軒茶子	5,827	3,342	1,190	878	1,257	17
三軒茶子	1,120	24,295	2,472	11,347	9,930	546
三軒茶子	4,630	3,862	895	1,111	1,825	31
三軒茶子	2,359	3,950	1,181	1,386	733	650
三軒茶子	4,600	2,879	688	1,375	809	7
三軒茶子	2,920	3,739	764	1,231	1,710	34
三軒茶子	803	7,804	977	3,767	2,561	499
三軒茶子	959	15,957	2,957	4,920	6,629	1,258
三軒茶子	407	7,988	1,687	2,343	3,557	401
小田線	4,370	6,015	1,457	2,628	1,722	208
小田線	200	5	5	—	—	—
小田線	3,937	15,026	2,142	7,260	4,818	806
小田線	4,356	12,161	1,673	6,526	3,402	560
小田線	642	3,320	685	1,303	1,300	32
小田線	592	1,137	368	289	148	322
小田線	2,634	2,258	458	846	898	56
小田線	678	7,827	946	3,162	2,866	853
小田線	1,636	4,795	598	2,740	1,203	254
京成線	170	12,023	1,422	6,420	2,615	1,566
京成線	509	2,284	288	1,137	817	42
京成線	7,234	5,975	810	2,793	1,542	830
京成線	3,056	23,301	1,787	13,016	7,973	525
京成線	798	5,751	877	2,753	1,812	309
京成線	18,675	2,026	545	792	667	22
京成線	459	2,408	496	951	938	23
京成線	15,721	4,387	855	1,832	1,452	248
京成線	3,601	4,633	826	1,661	2,079	67
井東線	10,964	4,596	1,004	1,976	1,106	510
井東線	818	10,345	1,127	6,122	2,776	320
井東線	19,685	15,061	2,246	6,783	5,548	484

資料；各電鉄会社
注；調査期日 昭和38年5月1日から10月31日まで。

第 11 表 年度・電話局別電話加入数 (昭和34~38年度)

年 度	世田谷局		玉川局		松沢局		砦局		雪谷局		自由丘局		田園調布局		目黒局	
	加入数	指数	加入数	指数	加入数	指数	加入数	指数	加入数	指数	加入数	指数	加入数	指数	加入数	指数
昭和34年度	18,575	100	6,333	100	8,138	100	2,348	100	—	—	740	100	2,026	100	115	100
35	21,946	118	6,617	104	9,747	120	2,377	101	—	—	945	128	2,569	127	159	138
36	23,121	124	8,821	139	11,002	135	5,703	243	—	—	833	113	3,137	155	174	151
37	26,540	142	12,604	199	14,431	177	7,231	308	—	—	896	121	3,234	160	182	158
38	29,302	158	15,022	237	14,586	179	8,151	347	3,026	—	954	129	506	25	209	182

資料；日本電信電話公社港，太田，新宿地区管理部計画課
注；昭和38年6月16日より田園調布局が雪谷局に分離。

第 12 表 年度別電話需要状況 (昭和34~38年度)

年 度	世 帯		電 話 需 要 状 況					
	世 帯 数	指 数	電話加入数	指 数	電話未架設数	指 数	電話需要数	指 数
昭和34年度	172,716	100	38,275	100	14,903	100	53,178	100
35	188,312	109	44,377	116	14,496	97	58,873	111
36	201,293	117	52,791	138	16,963	114	69,760	131
37	211,355	122	65,118	170	19,085	128	84,203	158
38	222,192	129	71,756	187	23,020	154	94,776	178

資料；日本電信電話公社港，太田，新宿地区管理部計画課

第 13 表 年度別電報取扱数 (昭和34~38年度)

年 度	国 内 電 報					国 際 電 報				
	総 数	発 信	着 信	中 継	継 続	総 数	発 信	着 信	中 継	継 続
昭和34年度	789,700	151,848	600,828	37,024	—	6,205	1,033	5,163	—	9
35	848,231	157,615	649,636	40,980	—	6,872	1,161	5,699	—	12
36	887,185	167,467	664,700	55,018	—	7,234	887	6,248	—	99
37	855,577	162,820	635,915	56,842	—	7,977	1,077	6,725	—	175
38	829,410	151,998	636,083	41,329	—	7,248	836	6,179	—	233
世田谷	594,609	106,050	450,409	38,150	—	4,928	439	4,256	—	222
砦	234,801	45,948	185,674	3,179	—	2,320	397	1,923	—	—

資料；日本電信電話公社 世田谷，砦電報局

町 丁 目	普 通 電 話					公 衆 電 話
	需 要 数	加 入 数	未 架 設 数	世 帯 数	普 及 率(%)	
總 本 数 区	94,776	71,766	23,020	222,192	32.3	1,787
所 地	53,639	39,338	14,301	127,762	30.8	889
池尻	1,897	1,457	440	5,454	26.7	31
三宿	1,053	772	281	2,971	26.0	23
太若	2,796	2,264	532	7,611	29.7	40
三軒	2,405	1,954	457	5,413	36.1	30
世田	1,556	1,225	331	3,024	40.5	31
〃	1,998	1,283	715	4,803	26.7	41
〃	1,298	708	590	3,135	22.6	10
弦卷	841	535	306	1,765	30.3	10
〃	583	323	260	1,402	22.9	9
〃	891	473	418	1,957	24.2	11
代田	1,409	1,201	280	3,558	33.8	16
〃	2,190	1,378	812	4,854	28.4	36
〃	1,706	1,041	665	3,873	26.9	25
〃	1,729	827	902	4,769	17.3	22
経下	2,515	1,520	995	5,405	28.1	43
代田	864	864	—	356	—	4
〃	131	7	124	1,312	—	10
〃	205	9	196	1,739	—	7
〃	73	4	69	664	—	11
〃	89	5	84	1,396	—	10
〃	3	3	—	1,283	—	7
代羽	1,891	1,489	402	4,228	35.2	27
〃	735	574	161	1,635	34.7	10
〃	1,264	836	428	3,000	27.9	34
〃	744	620	124	1,896	—	8
〃	1,203	1,007	196	1,677	—	10
〃	1,450	955	495	1,464	—	32
〃	1,082	760	322	1,498	—	10
〃	1,013	692	321	2,078	—	10
松原	675	521	154	1,562	33.4	8
〃	1,010	809	201	2,439	33.2	19
〃	1,279	1,040	239	3,476	29.9	30
〃	1,076	928	148	2,671	34.7	25
〃	1,055	891	164	2,324	38.3	10
〃	1,029	866	163	2,586	33.5	21
上北	783	647	136	1,804	35.9	14
〃	1,151	966	185	2,437	39.6	19
〃	1,364	1,070	294	3,017	35.5	24
〃	1,345	1,007	338	4,454	22.6	26
〃	1,094	952	142	2,312	41.1	17
〃	932	759	173	2,107	36.0	14
〃	877	687	190	2,076	33.1	30
〃	529	419	110	1,133	37.0	12
〃	1,041	1,657	384	5,201	31.9	27
〃	1,003	796	207	2,219	35.9	19
〃	604	537	167	1,719	31.2	6
玉川	23,461	20,652	2,809	53,557	38.6	513
東玉	1,364	1,322	42	2,595	50.9	16
〃	2,052	1,988	64	4,715	42.2	52
〃	105	104	1	175	59.4	—
〃	179	169	10	311	54.3	1
〃	955	903	52	2,163	41.7	13
〃	1,541	1,440	101	3,385	42.5	27
〃	1,330	1,214	116	2,497	48.6	25
〃	1,349	1,241	108	2,647	46.9	41
〃	1,147	1,036	111	2,439	42.5	31
〃	509	470	39	849	55.4	92
〃	1,048	936	112	2,200	42.5	31
〃	531	436	95	1,373	31.8	11
〃	607	549	58	1,382	39.7	9
〃	1,000	898	102	2,299	39.1	22
〃	968	780	188	3,053	25.6	29
〃	1,557	1,409	148	3,587	39.3	29
〃	664	624	40	1,529	40.8	19
〃	1,230	1,149	81	3,583	32.1	25
〃	385	131	254	1,120	11.7	9
〃	603	546	57	1,465	37.3	19
〃	906	796	110	2,194	36.3	17
〃	792	712	80	2,346	30.3	16
〃	593	534	59	1,065	50.1	9
〃	548	417	131	1,442	28.9	10
〃	1,011	580	431	2,009	28.9	15
〃	487	268	219	1,134	23.6	8
砥 城 区	17,676	11,766	5,910	40,883	28.8	385
成祖	2,084	1,792	292	3,452	51.9	56
〃	1,024	366	658	2,390	15.3	11
〃	2,644	2,171	473	5,024	43.2	42
〃	1,800	1,315	485	5,429	24.2	43
〃	500	313	187	1,031	30.4	11
〃	384	285	99	1,006	28.3	13
〃	635	298	337	1,272	23.4	12
〃	578	190	388	1,465	13.0	6
〃	3,372	1,357	2,015	9,245	14.7	50
〃	1,103	875	228	2,504	34.9	46
〃	138	99	39	445	22.2	4
〃	441	315	126	1,333	23.6	26
〃	450	292	158	1,243	23.7	14
〃	313	247	66	675	36.6	5
〃	2,210	1,851	359	4,369	42.4	46

資料：日本電信電話公社 港、大田、新宿地区管理部

注：1. 代沢1丁目～5丁目の需要数、加入数、未架設数は昭和39年2月1日（住居表示整理）以降の数である。

2. 下代田町、北沢1丁目～5丁目の需要数、加入数、未架設数は旧丁目の数を含む。 3. 普及率※印は注1,2.の關係から省略した。

第 15 表 年度別郵便局数およびポスト数 (昭和34~38年度)

年 度	郵 便 物 数					ポ ス ト		
	総 数	普 通 局	特 定 局			簡易郵便局数	官 設	私 設
			総 数	集 配 局	無 集 配 局			
昭和 34 年度	44	3	41	—	41	—	289	6
35	46	3	43	—	43	—	299	6
36	49	3	46	—	46	—	319	6
37	52	3	49	—	49	—	327	8
38	54	3	51	—	51	—	331	6
世田谷郵便局	23	1	22	—	22	—	129	—
千歳	20	1	19	—	19	—	123	4
玉川	11	1	10	—	10	—	79	2

資料；東京郵政局経理部管理課

第 16 表 年度別通常郵便物引受数 (昭和37~38年度)

年 度	総 数	第 1 種	第 2 種	第 3 種	第 4 種	第 5 種
昭和37年度	42,683,337	9,854,934	15,902,346	2,977,038	103,233	13,845,785
38	47,199,806	12,697,039	17,016,601	4,752,410	128,868	12,604,888
4月	3,921,544	1,111,639	1,211,362	349,690	7,558	1,241,295
5	3,885,022	1,138,509	1,283,904	390,623	12,608	1,059,378
6	3,619,766	956,970	1,088,806	395,529	9,411	1,169,050
7	4,327,075	1,064,068	1,908,455	381,528	11,175	961,849
8	4,094,230	906,974	1,938,664	436,533	8,702	803,357
9	3,522,595	1,008,326	1,183,051	437,132	11,546	882,540
10	3,844,542	1,077,747	1,280,469	390,513	11,002	1,084,811
11	4,546,663	1,071,095	1,788,908	451,465	9,592	1,225,603
12	4,025,026	1,138,291	1,452,477	429,951	11,545	992,762
1	3,743,372	1,172,075	1,349,276	345,088	10,231	866,702
2	3,793,785	996,137	1,175,720	324,230	13,785	1,283,913
3	3,876,186	1,055,208	1,355,509	420,128	11,713	1,033,628

資料；東京郵政局経理部管理課

第 17 表 年度別特殊通常および小包郵便物引受数 (昭和37~38年度)

年 度	特 殊 通 常			小 包 (速達扱を含む)		
	総 数	普 通 速 達	書 留 (速達扱を含む)	総 数	普 通	書 留
昭和37年度	1,732,528	923,586	808,942	777,250	625,957	151,293
38	1,959,413	1,000,946	958,967	808,177	606,310	201,867
普通局	1,339,168	1,000,946	338,333	287,056	180,211	106,845
特定局	620,745	—	620,745	521,121	426,099	95,022

資料；東京郵政局経理部管理課

注；普通速達の普通局欄の数には，無集配特定局に差出されたものおよびポストに投函されたものを含む。

第 18 表 年度別テレビ・ラジオ契約数 (昭和34~38年度)

年 度	テ レ ビ (甲)			ラ ジ オ (乙)			普 及 率 (%)		世 帯 数
	総 数	有 料	無 料	総 数	有 料	無 料	テ レ ビ	ラ ジ オ	
昭和34年度	60,889	60,823	66	94,708	92,121	2,587	36.2	56.3	168,154
35	83,118	83,022	96	96,277	93,560	2,717	45.0	52.2	184,590
36	94,040	93,932	108	41,112	38,637	2,475	46.7	20.4	201,293
37	111,732	111,127	605	34,495	31,325	3,170	52.9	16.3	211,355
38	123,803	123,115	688	29,628	26,483	3,145	55.7	13.3	222,192

資料；日本放送協会加入局契約部契約課

注；甲はテレビ・ラジオの契約しているものをいい，乙はラジオのみの契約である。