

警 察 ・ 消 防

目 次

	頁		頁
第1表 町丁目別刑法犯発生件数(昭和38年) ……	163	第1図 刑法犯発生状況分布図 ……	162
第2表 署・罪種別刑法犯発生件数および検挙者数 (昭和38年) ……	164	第2図 年次別刑法犯発生件数 ……	165
第3表 年次別刑法犯発生件数 (昭和34～38年) ……	164	第3図 月別刑法犯発生件数 ……	165
第4表 年令・男女・罪種別少年犯罪検挙数 (昭和38年) ……	164	第4図 罪種別少年犯罪検挙者数 ……	166
第5表 署別不良行為補導者数(昭和38年) ……	166	第5図 原因別少年犯罪検挙者数 ……	166
第6表 署・罪種別少年犯罪検挙者数 (昭和38年) ……	166	第6図 原因別交通事故発生件数 ……	168
第7表 罪種・原因別少年犯罪検挙者数 (昭和38年) ……	166	第7図 時間別交通事故発生件数 ……	169
第8—1表 署別・相談取扱件数—家事相談— (昭和38年) ……	167	第8図 火災発生分布図 ……	170
第8—2表 署別・相談取扱件数—防犯相談— (昭和38年) ……	167	第9図 原因別火災発生件数 ……	172
第9表 風俗営業事業所数(昭和38年) ……	167	第10図 時間別火災発生件数 ……	172
第10表 年次・署別銃砲刀剣類取締件数 (昭和36～38年) ……	167	第11図 事故種別活動状況 ……	174
第11表 署別騒音指導取締件数(昭和38年) ……	167		
第12表 署・男女・原因別自殺者数 (昭和38年) ……	167		
第13表 署別交通事故発生件数(昭和38年) ……	168		
第14表 署・第一当事者別交通事故発生件数 (昭和38年) ……	168		
第15表 署・時間別交通事故発生件数 (昭和38年) ……	168		
第16表 原因別交通事故発生件数 (昭和38年) ……	168		
第17表 遺失・拾得物取扱件数(昭和38年) ……	169		
第18表 町丁目別火災発生件数(昭和38年) ……	171		
第19表 町丁目別水利施設 昭和38年12月31日 ……	171		
第20表 年次別署別火災状況 (昭和34年～38年) ……	172		
第21表 23区別火災状況(昭和38年) ……	172		
第22表 年次・原因別火災発生件数 (昭和34年～38年) ……	173		
第23表 原因・時間別火災発生件数 (昭和38年) ……	173		
第24表 用途別建物被災件数(昭和38年) ……	174		
第25表 覚知・署別火災発生件数 (昭和38年) ……	174		
第26表 署別予防査察件数(昭和38年) ……	174		
第27表 署別消防車輛台数 昭和38年12月31日 ……	174		
第28表 年次・事故種別救急活動状況 (昭和34～83年) ……	174		

第 2 表

署・罪種別刑法犯発生

区 分	総 数		殺 人		強 盗		放 火		強 姦		暴 行		傷 害		脅 迫		恐 喝	
	発 生	検 挙	発 生	検 挙	発 生	検 挙	発 生	検 挙	発 生	検 挙	発 生	検 挙	発 生	検 挙	発 生	検 挙	発 生	検 挙
総 数	11,491	7,836	6	6	33	25	2	2	26	28	155	144	293	285	43	38	272	259
世田谷区	3,099	1,756	—	—	9	8	1	1	8	9	38	33	81	81	15	10	99	101
北沢	2,982	1,857	5	5	8	7	—	—	9	10	51	48	80	74	14	12	75	71
玉川	2,728	2,922	—	—	8	7	—	—	5	4	20	18	51	48	4	4	39	33
成城	2,682	1,301	1	1	8	3	1	1	4	5	46	45	81	82	10	12	59	54
23 区	221,923	137,399	162	153	622	521	141	122	407	418	5,291	5,040	8,294	7,689	1,006	965	5,972	5,080

資料；警視庁

注；検挙は発生地に関係なく各署管内の総検挙件数を計上した。

第 3 表

年次別刑法犯発生件数

(昭和34~38年)

年 次	総 数	殺人	強盗	放火	強姦	暴行	傷害	脅迫	恐喝	窃盗	すり	ぞう物	詐欺	横領	偽造	背任	とばく	わいせつ	その他
昭和34年	9,666	4	61	14	21	123	326	44	232	7,468	120	53	451	116	23	—	12	32	557
35	10,057	4	58	5	53	105	314	51	230	7,855	142	60	481	105	25	2	2	54	516
36	10,162	7	35	6	26	158	327	33	254	7,838	166	49	453	86	72	2	18	52	578
37	10,156	3	31	9	16	143	295	40	202	7,963	148	56	407	91	41	4	10	73	624
38	11,491	6	33	2	26	155	293	43	272	8,416	83	49	457	91	51	3	21	32	1,458
1 月	758	—	3	—	—	6	13	2	22	601	3	7	29	7	3	—	—	2	60
2	926	—	1	—	1	9	22	7	5	725	13	1	52	9	8	—	1	4	68
3	1,000	—	3	—	2	9	25	2	49	743	10	3	39	5	2	—	2	4	102
4	807	—	2	—	2	14	19	1	25	570	5	1	42	4	9	—	1	4	108
5	1,038	1	1	—	4	17	26	6	15	740	13	2	35	6	3	1	3	1	164
6	1,110	1	6	—	6	17	27	5	44	781	8	1	61	6	2	—	—	3	142
7	962	1	5	1	2	18	27	4	20	684	5	7	43	8	4	2	2	2	127
8	896	1	—	1	5	15	23	7	13	627	8	4	42	8	7	—	5	1	129
9	986	—	4	—	—	11	24	—	24	750	8	—	39	9	5	—	1	2	109
10	991	1	2	—	1	17	38	4	17	722	1	5	37	16	3	—	2	3	122
11	971	1	5	—	2	12	21	4	21	709	5	14	22	8	2	—	2	3	140
12	1,046	—	1	—	1	10	28	1	17	764	4	4	16	5	3	—	2	3	187

資料；警視庁

第 4 表

年令・男女・罪種別

区 分	総 数			11 才 未 満			12 才			13 才			14
	総 数	男	女	総 数	男	女	総 数	男	女	総 数	男	女	総 数
総 刑 法	1,431	1,363	68	99	92	7	63	62	1	106	106	—	181
殺人	1,296	1,231	65	98	91	7	61	60	1	102	102	—	175
強盗	—	—	—	—	—	—	—	—	—	—	—	—	—
放火	25	25	—	—	—	—	—	—	—	1	1	—	5
強姦	5	5	—	—	—	—	—	—	—	—	—	—	1
暴行	52	52	—	—	—	—	—	—	—	1	1	—	4
傷害	64	64	—	—	—	—	—	—	—	—	—	—	5
脅迫	11	11	—	—	—	—	—	—	—	—	—	—	2
恐喝	165	155	10	2	2	—	7	7	—	13	13	—	24
窃盗	737	684	53	72	65	7	41	40	1	72	72	—	113
すり	1	1	—	—	—	—	—	—	—	—	—	—	—
ぞう物	21	20	1	—	—	—	—	—	—	1	1	—	1
詐欺	11	11	—	1	1	—	—	—	—	—	—	—	—
横領	9	9	—	—	—	—	—	—	—	—	—	—	2
偽造	1	1	—	—	—	—	—	—	—	—	—	—	—
背任	4	4	—	—	—	—	—	—	—	—	—	—	—
とばく	10	10	—	—	—	—	—	—	—	2	2	—	3
わいせつ	180	179	1	23	23	—	13	13	—	12	12	—	15
その他	135	132	3	1	1	—	2	2	—	4	4	—	6
銃	62	62	—	—	—	—	2	2	—	3	3	—	4
砲	—	—	—	—	—	—	—	—	—	—	—	—	—
銃	19	19	—	—	—	—	—	—	—	—	—	—	—
砲	—	—	—	—	—	—	—	—	—	—	—	—	—
銃	54	51	3	1	1	—	—	—	—	1	1	—	2

資料；世田谷，北沢，玉川，成城警察署

件数および検挙者数

(昭和38年)

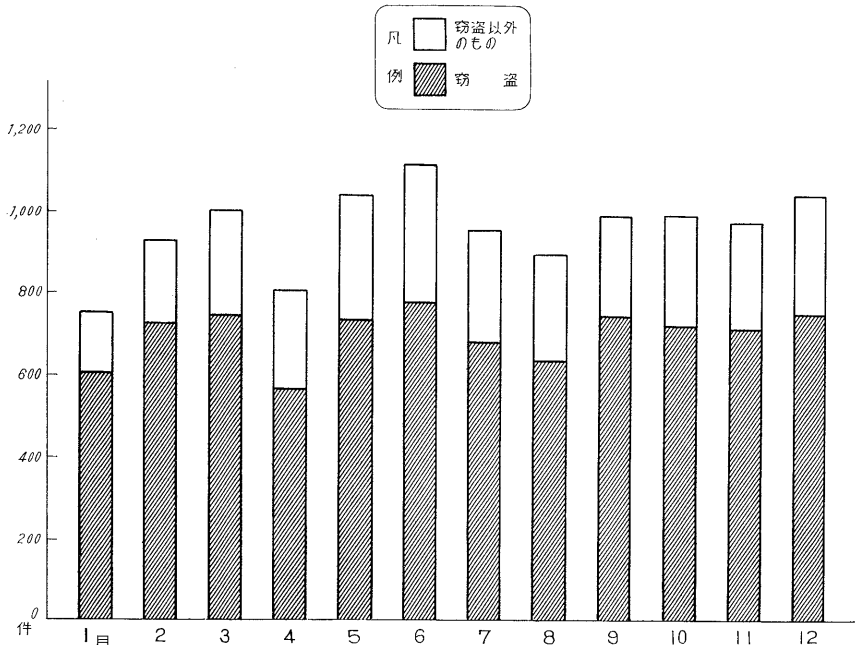
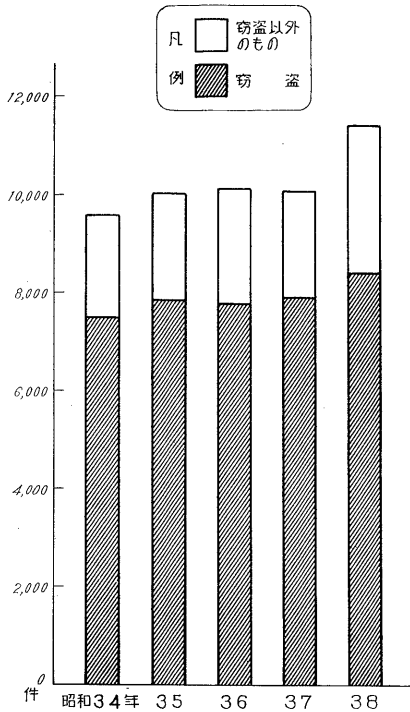
窃盗		すり		ぞう物		詐欺		横領		偽造		背任		とぼく		わいせつ		その他	
発生	検挙	発生	検挙	発生	検挙	発生	検挙	発生	検挙	発生	検挙	発生	検挙	発生	検挙	発生	検挙	発生	検挙
8,416	4,806	83	12	49	46	457	532	91	95	51	39	3	4	21	22	32	31	1,458	1,462
2,186	915	25	6	11	13	151	108	23	22	10	7	1	2	9	9	13	13	420	418
2,156	1,026	19	—	9	5	119	181	25	24	21	9	2	—	1	1	5	4	383	380
2,145	2,297	12	3	10	22	86	112	13	18	7	7	—	—	9	10	10	10	309	329
1,929	568	28	3	19	6	101	131	30	31	13	16	—	2	2	2	4	4	346	335
148,090	71,560	5,735	886	1,081	1,069	9,606	9,063	2,380	2,336	1,378	1,422	40	40	545	530	1,015	922	30,158	29,583

第2図 年次別刑法犯発生件数

(第3表による)

第3図 月別刑法犯発生件数

(第3表による)



少年犯罪検挙者数

(昭和38年)

15才		16才		17才		18才		19才	
男	女	男	女	男	女	男	女	男	女
171	10	189	172	230	209	187	182	179	172
165	10	178	161	210	189	162	157	150	144
—	—	—	—	—	—	—	—	—	—
5	—	4	4	3	3	3	3	5	5
—	—	—	—	—	—	—	—	—	—
1	—	1	1	—	—	—	—	2	2
4	—	14	14	9	9	4	4	7	7
5	—	7	7	13	13	18	18	5	5
2	—	—	—	3	3	1	1	4	4
21	3	26	23	41	28	29	28	14	12
107	6	98	84	110	102	71	67	75	72
—	—	—	—	—	—	1	1	—	—
—	1	7	7	6	6	4	4	1	1
—	—	2	2	4	4	1	1	—	—
2	—	2	2	1	1	1	1	3	3
—	—	—	—	—	—	—	—	1	1
—	—	—	—	—	—	—	—	2	2
3	—	1	1	1	1	1	1	1	1
15	—	16	16	19	19	28	28	30	29
6	—	11	11	20	20	25	25	29	29
4	—	5	5	12	12	12	12	13	13
—	—	—	—	—	—	—	—	—	—
—	—	2	2	3	3	2	2	4	4
2	—	4	4	5	5	11	11	12	11

第5表 署別不良行為補導者数 (昭和38年)

区分	総数	凶器所持	けんか	たかり	家出	怠学	金品持出	不異性交友	飲酒	喫煙	不良交友	不良同盟	遊技場入	カキヤレ	乱暴	金銭乱費	盛場徘徊	怠業	その他	
																				総数
世田谷	3,119	11	75	—	29	190	8	2	64	200	1,597	91	1	548	—	17	2	74	64	146
北沢	1,934	3	51	2	4	204	2	—	28	62	959	100	—	373	—	6	2	10	21	107
玉川	1,121	5	29	3	32	65	2	1	35	84	619	36	—	32	—	5	2	1	7	163
成城	1,439	11	28	4	17	60	3	1	15	109	774	145	—	132	—	10	1	13	12	104
23区	301,894	746	3,817	158	10,116	10,217	384	274	8,149	16,806	189,397	5,588	192	18,347	—	772	811	8,181	7,393	20,546

資料：警視庁

第6表 署・罪種別少年犯罪検挙者数 (昭和38年)

区分	総数	刑 法 犯																	諸 法 令 違 反					
		総数	殺人	強盗	放火	強姦	暴行	傷害	脅迫	恐喝	窃盗	すり	ぞう物	詐欺	横領	偽造	とば	わいせつ	その他	銃砲	刀剣	春防	軽犯	その他
総数	1,431	1,296	—	25	—	5	52	64	11	165	737	1	21	11	9	1	4	10	180	135	62	—	19	54
世田谷	436	402	—	3	—	2	11	24	2	43	237	1	9	1	2	—	4	5	58	34	13	—	2	19
北沢	345	314	—	9	—	—	12	10	4	44	195	—	3	3	—	—	—	2	29	31	21	—	5	5
玉川	319	280	—	8	—	2	17	16	—	34	143	—	6	7	1	—	—	2	44	39	17	—	10	12
成城	331	300	—	5	—	1	12	14	5	44	162	—	3	—	3	1	—	1	49	31	11	—	2	18

資料：警視庁

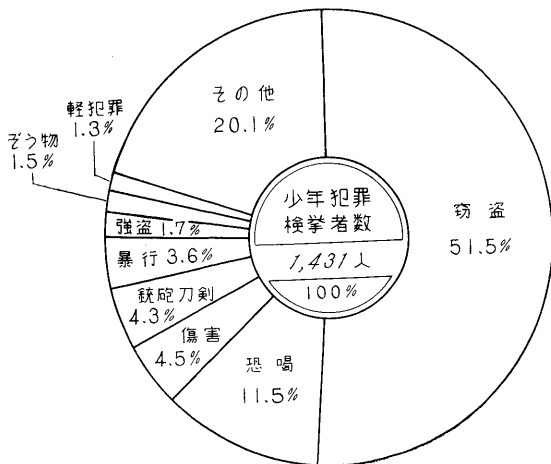
第7表 罪種・原因別少年犯罪検挙者数 (昭和38年)

区分	総数	家 庭 の											悪友の影響	失職	小遣銭の遊興	費等の欲しさ	好奇心	出来心	虚栄心	射幸心	怨恨(憤怒)	痴情	過失	精神障害	性癖	その他
		放任	甘い格	厳格	不和	貧困	父母の除	保護者の虐待	家族の素行不良	職場の影響	映画・出版物の影響	悪影響														
総数	1,431	155	10	—	11	9	6	—	6	2	13	229	3	336	213	170	16	7	73	1	31	—	47	93		
刑法	1,296	143	10	—	11	9	6	—	6	2	13	212	3	330	158	162	16	7	71	1	26	—	47	63		
殺人	—	—	—	—	—	—	—	—	—	—	—	—	—	—	—	—	—	—	—	—	—	—	—	—	—	
強盗	25	4	—	—	—	—	—	—	—	—	—	—	—	—	—	—	—	—	—	—	—	—	—	—	—	
放火	—	—	—	—	—	—	—	—	—	—	—	—	—	—	—	—	—	—	—	—	—	—	—	—	—	
強姦	5	—	—	—	—	—	—	—	—	—	—	—	—	—	—	—	—	—	—	—	—	—	—	—	—	
暴行	52	8	—	—	—	—	—	—	—	—	—	—	—	—	—	—	—	—	—	—	—	—	—	—	—	
傷害	64	12	—	—	—	—	—	—	—	—	—	—	—	—	—	—	—	—	—	—	—	—	—	—	—	
脅迫	11	—	—	—	—	—	—	—	—	—	—	—	—	—	—	—	—	—	—	—	—	—	—	—	—	
恐喝	165	21	2	—	1	1	—	—	—	—	—	—	—	—	—	—	—	—	—	—	—	—	—	—	—	
窃盗	737	66	8	—	9	8	5	—	2	—	—	—	—	—	—	—	—	—	—	—	—	—	—	—	—	
すり	1	—	—	—	—	—	—	—	—	—	—	—	—	—	—	—	—	—	—	—	—	—	—	—	—	
ぞう物	21	4	—	—	—	—	—	—	—	—	—	—	—	—	—	—	—	—	—	—	—	—	—	—	—	
詐欺	11	3	—	—	1	—	—	—	—	—	—	—	—	—	—	—	—	—	—	—	—	—	—	—	—	
横領	9	—	—	—	—	—	—	—	—	—	—	—	—	—	—	—	—	—	—	—	—	—	—	—	—	
偽造	1	—	—	—	—	—	—	—	—	—	—	—	—	—	—	—	—	—	—	—	—	—	—	—	—	
とば	4	—	—	—	—	—	—	—	—	—	—	—	—	—	—	—	—	—	—	—	—	—	—	—	—	
わいせつ	10	2	—	—	—	—	—	—	—	—	—	—	—	—	—	—	—	—	—	—	—	—	—	—	—	
その他	180	23	—	—	—	—	—	—	—	—	—	—	—	—	—	—	—	—	—	—	—	—	—	—	—	
銃砲	135	12	—	—	—	—	—	—	—	—	—	—	—	—	—	—	—	—	—	—	—	—	—	—	—	
刀剣	62	9	—	—	—	—	—	—	—	—	—	—	—	—	—	—	—	—	—	—	—	—	—	—	—	
春防	—	—	—	—	—	—	—	—	—	—	—	—	—	—	—	—	—	—	—	—	—	—	—	—	—	
軽犯罪	19	—	—	—	—	—	—	—	—	—	—	—	—	—	—	—	—	—	—	—	—	—	—	—	—	
その他	54	3	—	—	—	—	—	—	—	—	—	—	—	—	—	—	—	—	—	—	—	—	—	—	—	

資料：世田谷，北沢，玉川，成城警察署

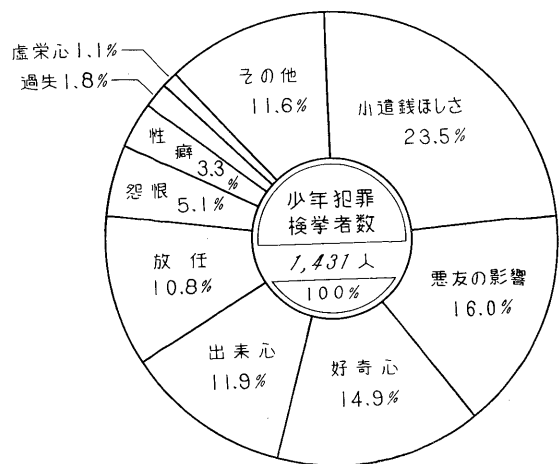
第4図 罪種別少年犯罪検挙者数

(第6表による)



第5図 原因別少年犯罪検挙者数

(第7表による)



第8-1表 署別相談取扱件数—家事相談— (昭和38年)

区分	総数	結婚縁組	離婚縁組	内縁その他	遺産相続	扶養認知	身上困りごと	生活困窮者	転就業	その他
総数	420	5	56	40	26	2	222	5	6	58
世田谷	94	1	5	10	5	—	35	—	—	38
北沢	142	—	25	8	—	—	108	—	—	1
玉川	128	4	16	15	16	2	50	2	5	18
成城	56	—	10	7	5	—	29	3	1	1

資料；警視庁

第8-2表 署別相談取扱件数—防犯相談— (昭和38年)

区分	総数	家屋明渡	家屋賃貸	土地	金銭貸借	有価証券	賃金不払	物品貸借	契約不履行	危険防止	法令質疑	その他
総数	1,060	87	250	149	102	9	19	8	173	9	26	228
世田谷	298	17	85	28	29	2	4	—	17	—	3	113
北沢	349	23	82	54	32	—	6	3	75	1	10	63
玉川	277	39	48	45	24	7	7	3	41	7	9	47
成城	136	8	35	22	17	—	2	2	40	1	4	5

資料；警視庁

第9表 風浴営業事業所数 (昭和38年)

区分	営業	開業	廃止	司法処分	行政処分(取消)	行政処分(停止)
総数	520	64	93	8	1	10
料理店	75	4	7	2	—	1
カフェ	29	8	6	—	—	—
料亭	4	—	1	6	1	4
簡易料亭	271	51	75	—	—	—
ダンス教室	7	1	—	—	—	—
深夜飲食店	17	—	4	—	—	5
深遊	—	—	—	—	—	—
遊藝場	113	—	—	—	—	—
遊藝場	4	—	—	—	—	—

資料；警視庁

第10表 年次・署別銃砲刀剣類取締件数 (昭和36~38年)

区分	件数		人員		物件数	
	銃	砲	銃	砲	銃	砲
昭和36年	168	446	177	372	180	480
37	188	77	192	74	156	71
38	137	173	147	158	95	178
世田谷	30	59	30	59	24	59
北沢	33	68	31	58	22	72
玉川	57	8	67	8	32	6
成城	17	38	19	33	17	41

資料；世田谷，北沢，玉川，成城警察署

第11表 署別騒音指導取締件数 (昭和38年)

区分	総数	送致	警告書交付	注意その他
総数	167	—	33	134
世田谷	52	—	2	50
北沢	29	—	—	29
玉川	45	—	—	45
成城	41	—	31	10

資料；世田谷，北沢，玉川，成城警察署

第12表 署・男女・原因別自殺者数 (昭和38年)

区分	総数	神経衰弱	失恋	えん世	将来を悲観して	病弱のため	生活苦から	家庭不和	いやがらせ	借金・失業苦	男女関係の清算	その他	不明
総数	97	17	8	9	5	21	6	11	—	1	5	9	5
男女	53	9	3	5	2	14	5	3	—	1	4	5	2
世田谷	44	8	5	4	3	7	1	8	—	—	1	4	3
世田谷	20	5	2	4	—	5	—	3	—	—	1	—	—
北沢	10	3	—	2	—	2	—	2	—	—	1	—	—
北沢	10	2	2	2	—	3	—	1	—	—	—	—	—
北沢	21	—	2	—	—	3	—	—	—	—	1	8	3
玉川	12	—	1	—	—	3	—	—	—	—	—	4	1
玉川	9	—	1	—	—	1	—	—	—	—	1	4	2
玉川	18	1	2	3	—	4	—	3	—	—	2	1	—
成城	10	—	1	1	—	3	—	—	—	—	2	1	—
成城	8	1	1	2	—	1	—	3	—	—	—	—	—
成城	38	11	2	2	5	9	—	5	—	1	1	—	2
成城	21	6	1	2	2	6	—	1	—	1	1	—	1
成城	17	5	1	—	3	3	—	4	—	—	—	—	1

資料；世田谷，北沢，玉川，成城警察署

第 13 表

署 別 交 通 事 故 発 生 件 数

(昭和38年)

(単位=人)

区 分	事 故 件 数	死 亡	重 傷	軽 傷	物 損 件 数
総 数	4,138	42	310	2,347	3,274
世田谷	1,070	10	90	637	806
北沢	1,175	13	86	673	942
玉川	1,079	12	61	616	896
成 城	814	7	73	421	630
23 区	75,351	775	5,879	41,137	57,613
23 区 の 1 日 平 均	206.4	2.1	16.1	112.7	157.8

資料；世田谷，北沢，玉川，成城警察署

第 14 表

署・第1当事者別交通事故発生件数

(昭和38年)

区 分	総 数	自 動 車	原動機付自転車	自 転 車	歩 行 者	そ の 他
総 数	4,138	3,302	419	139	179	39
世田谷	1,070	812	132	42	76	8
北沢	1,175	975	114	41	41	4
玉川	1,079	909	102	33	35	—
成 城	814	666	71	23	27	27

資料；世田谷，北沢，玉川，成城警察署

注；第1当事者とは事故の直接原因となつたものをいう。

第 15 表

署 ・ 時 間 別 交 通

区 分	総 数	時 時 0 ~ 1	1 ~ 2	2 ~ 3	3 ~ 4	4 ~ 5	5 ~ 6	6 ~ 7	7 ~ 8	8 ~ 9	9 ~ 10
総 数	4,138	117	69	38	13	18	19	46	179	270	241
世田谷	1,070	30	12	10	1	6	6	13	47	79	69
北沢	1,175	39	29	12	7	5	6	13	42	71	65
玉川	1,079	19	14	5	2	2	1	8	44	81	66
成 城	814	31	14	11	3	5	6	12	46	39	41

資料；世田谷，北沢，玉川，成城警察署

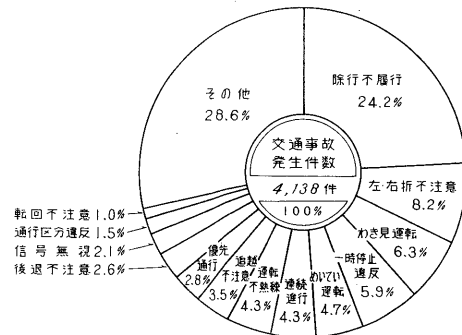
第16表 原因別交通事故発生件数

(昭和38年)

第 6 図 原因別交通事故発生件数

(第16表による)

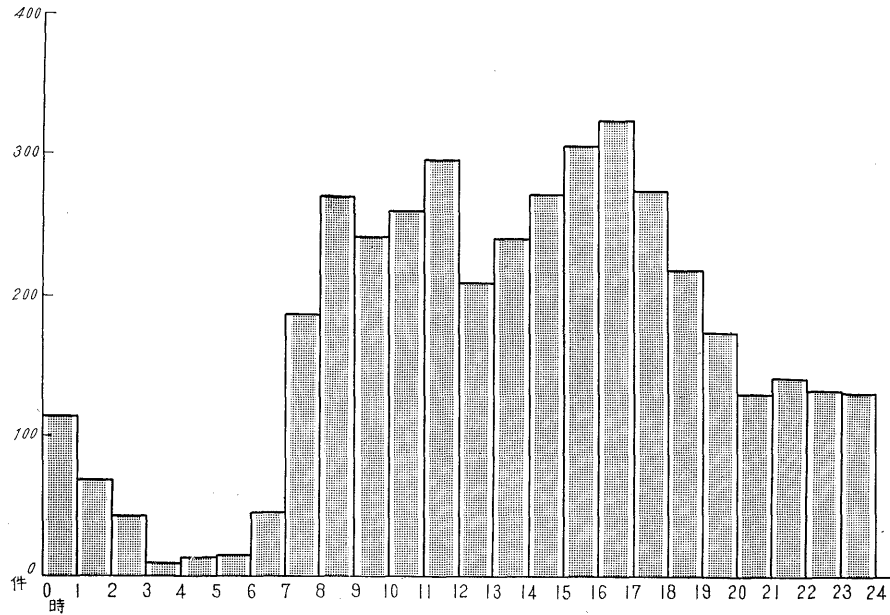
区 分	件 数	割 合 (%)
総 数	4,138	100.0
速 度 違 反	52	0.9
除 行 不 履 行	1,002	24.2
一 時 停 止 違 反	245	5.9
追 越 不 注 意	146	3.5
左 右 折 不 注 意	337	8.2
連 続 進 行	177	4.3
後 退 不 注 意	106	2.6
わ き 見 運 転	259	6.3
無 免 許 運 転	37	0.9
通 行 区 分 違 反	61	1.5
め い て い 運 転	193	4.7
運 転 不 熟 練	177	4.3
構 造 不 備	16	0.4
合 図 不 履 行	11	0.3
わ り こ み 運 転	—	—
信 号 無 視	87	2.1
い ね び り 運 転	14	0.3
滑 走	20	0.5
発 車 不 注 意	12	0.3
優 先 通 行	114	2.8
転 回 不 注 意	39	1.0
そ の 他	1,033	25.0



資料；世田谷，北沢，玉川，成城警察署

第7図 時間別・交通事故発生件数

(第15表による)



事故発生件数

(昭和38年)

10~11	11~12	12~13	13~14	14~15	15~16	16~17	17~18	18~19	19~20	20~21	21~22	22~23	23~0
263	294	215	243	270	306	329	274	222	174	130	142	133	132
63	84	45	57	63	72	67	84	66	51	33	46	40	26
74	76	54	78	77	72	100	68	56	46	35	51	45	54
76	83	68	67	78	95	94	74	58	42	30	24	23	25
50	51	48	41	52	67	68	47	42	35	32	21	25	27

第17表 遺失・拾得物取扱件数

(昭和38年)

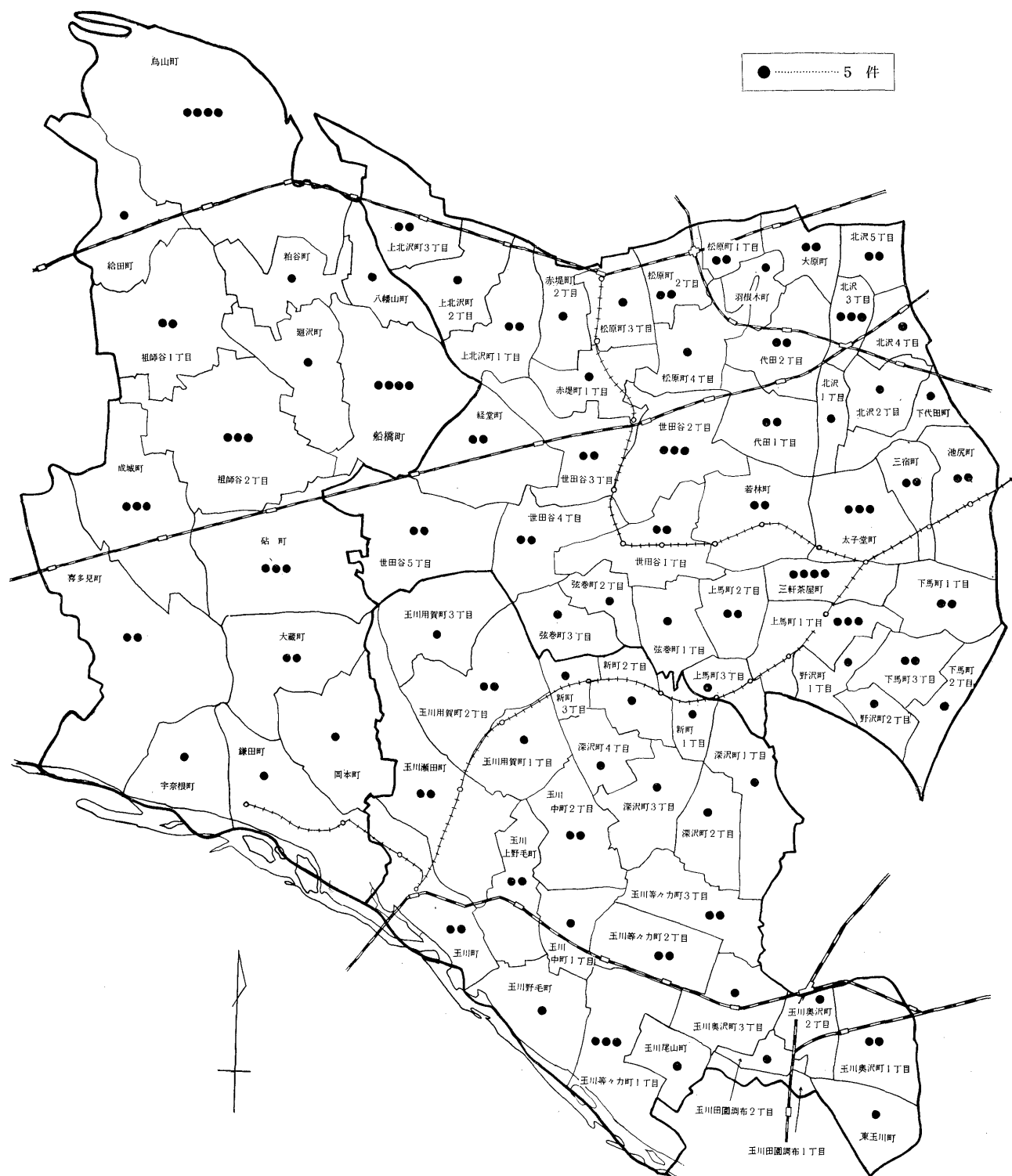
(単位 通貨の点数=円)

区分	遺失物		拾得物							
	件数	点数	総数		路上		タクシー内		その他	
			件数	点数	件数	点数	件数	点数	件数	点数
通物	5,560	21,608,969	6,400	13,586,769	5,293	12,948,272	27	101,491	1,080	537,006
貨品	8,165	12,312	8,821	13,774	4,761	9,372	285	314	3,775	4,091
総計	733	755	861	886	765	786	10	10	86	90
時	178	200	198	198	119	107	1	1	78	90
眼	95	105	57	65	45	53	6	6	6	6
写	105	184	110	124	71	84	4	4	35	36
装	203	261	378	438	212	261	—	—	166	177
方	86	155	144	205	60	112	3	3	81	90
書	151	299	70	177	69	176	1	1	—	—
有	115	167	74	111	60	95	2	2	12	14
八	32	45	110	121	40	50	1	1	69	70
帽	288	485	278	513	219	427	6	7	53	79
衣	41	42	49	51	26	28	—	—	23	23
襟	537	546	1,876	1,900	242	252	134	135	1,500	1,513
か	31	51	41	72	23	50	1	1	17	21
は	13	22	32	38	29	35	—	—	3	3
が	180	231	186	214	124	146	2	4	60	64
風	64	96	115	180	115	180	—	—	—	—
食	6	63	6	30	1	24	—	—	5	6
弁	5	20	8	25	8	25	—	—	—	—
動	256	256	631	649	627	644	—	—	4	5
自	2	2	5	5	5	5	—	—	—	—
り	377	377	44	44	33	33	—	—	11	11
銭	4,667	7,950	3,548	7,728	1,868	5,796	114	139	1,566	1,793
そ										

資料；世田谷，北沢，玉川，成城警察署

第 8 図 火 災 発 生 分 布 図

(第18表による)



年 次 ・ 署 別

第 20 表

(単位 金額=千円 面積=平方メートル)

年 次	総 数					世 田 谷					玉	
	火災発生 件数	損害金額	焼失面積	死 者	傷 者	火災発生 件数	損害金額	焼失面積	死 者	傷 者	火災発生 件数	損害金額
昭和34年	320	138,109	5,059	1	71	178	68,854	2,829	—	44	77	18,763
35	376	141,679	5,468	4	68	216	55,657	1,866	1	24	96	25,846
36	429	208,050	7,427	3	93	265	16,182	3,344	2	47	95	59,068
37	503	216,526	7,023	4	85	276	137,151	4,276	2	48	126	54,768
38	531	255,458	7,622	3	83	276	133,923	3,928	1	49	122	87,292
1月	89	55,532	1,829	2	12	43	14,069	536	1	3	24	21,476
2	88	48,660	1,707	—	12	43	37,510	1,266	—	8	20	11,107
3	78	64,011	1,692	—	18	44	41,841	972	—	14	23	22,014
4	38	8,581	273	—	3	23	3,436	121	—	3	10	5,144
5	26	2,375	30	—	1	15	494	—	—	1	6	1,594
6	20	2,748	78	1	1	13	196	—	—	1	4	2,551
7	19	2,131	40	—	4	7	12	—	—	3	8	2,046
8	26	4,154	105	—	8	13	2,318	59	—	2	6	1,349
9	26	6,575	296	—	12	18	1,656	95	—	7	2	4,641
10	24	13,458	302	—	2	12	6,909	112	—	—	6	4,626
11	26	15,241	200	—	6	15	4,464	74	—	4	6	1,068
12	53	31,926	1,070	—	4	30	21,018	693	—	3	7	9,676

資料；東京消防庁

第 21 表 23 区 別 火 災 状 況

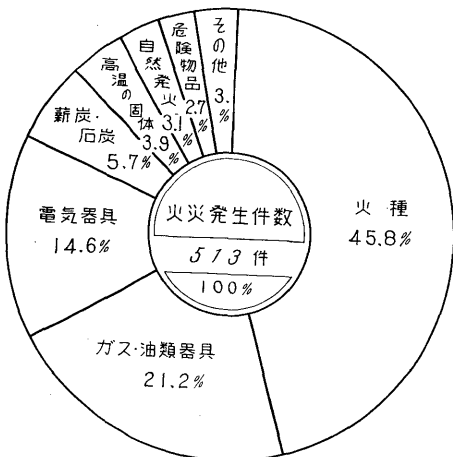
(単位 金額=千円 面積=平方メートル)

区 別	火災発生件数	損 害 金 額		焼 失 面 積	
		金 額	火災1件当り	面 積	火災1件当り
総	8,105	8,720,468	1,075	155,777	19.2
千代田	267	264,724	991	5,236	19.6
中野	275	370,098	1,346	2,511	9.1
品川	382	319,180	836	4,728	12.4
大塚	372	398,978	1,073	6,724	18.1
目黒	662	581,089	878	12,873	19.4
世田谷	205	197,353	963	7,010	34.2
渋谷	513	255,458	498	7,624	14.9
新中野	314	202,455	645	4,844	15.4
新大塚	384	320,107	834	5,601	14.6
文京	263	173,396	659	3,311	12.6
豊島	330	273,404	828	3,989	12.1
板橋	216	175,233	811	2,722	12.6
練馬	297	1,755,371	5,910	14,264	48.0
荒川	335	251,739	751	6,085	18.2
足立	414	278,500	673	6,771	16.4
墨田	321	144,572	450	4,093	12.8
江東	365	427,182	1,170	6,686	18.3
葛飾	286	565,458	1,977	11,114	38.9
江戸	393	395,658	1,007	11,593	29.5
水戸	368	452,071	1,228	8,425	22.9
	364	436,464	1,199	8,608	23.6
	396	247,624	625	5,516	13.9
	342	218,910	640	5,066	14.8
	41	15,544	379	83	2.0

資料；東京消防庁

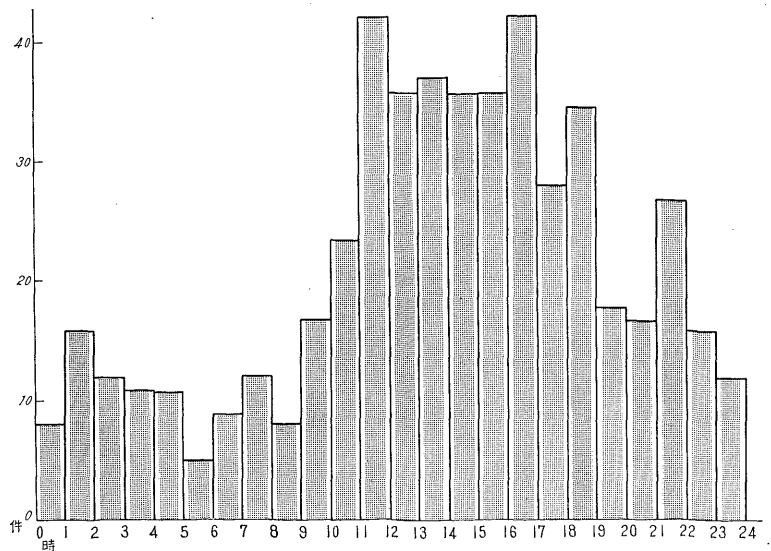
第 9 図 原因別火災発生件数

(第22表による)



第 10 図 時間別火災発生件数

(第23表による)



火 災 状 況

(昭和34~38年)

川			成			城			23 区				
焼失面積	死者	傷者	火災発生件数	損害金額	焼失面積	死者	傷者	火災発生件数	損害金額	焼失面積	死者	傷者	
702	—	8	56	50,492	1,528	1	19	5,797	3,112,686	102,206	58	1,296	
1,150	—	8	64	60,176	2,452	3	36	7,158	3,300,220	125,808	98	1,523	
2,952	—	20	69	29,800	1,131	1	36	7,797	5,455,194	139,811	89	1,650	
1,540	2	26	101	24,607	1,207	—	11	8,051	6,361,872	134,531	86	1,779	
2,887	—	19	115	34,243	807	2	15	8,105	8,720,468	155,777	105	1,738	
803	—	3	22	19,987	490	1	6	1,188	1,152,676	22,801	11	221	
441	—	2	25	43	—	—	2	1,128	1,121,627	33,364	19	273	
720	—	2	11	216	—	—	2	924	965,608	19,817	13	225	
152	—	—	5	1	—	—	—	672	889,931	16,811	9	121	
30	—	—	5	287	—	—	—	502	257,446	5,358	2	111	
78	—	—	3	1	—	1	—	438	188,719	2,638	5	67	
20	—	1	4	79	20	—	—	485	214,359	4,125	7	88	
31	—	3	7	487	15	—	3	507	2,021,822	17,469	7	203	
187	—	5	6	278	14	—	—	443	244,868	4,432	2	92	
155	—	2	6	1,923	35	—	—	425	169,301	3,235	3	76	
21	—	1	5	9,709	105	—	1	540	580,114	7,930	2	90	
249	—	—	16	1,232	128	—	1	853	913,999	17,797	25	165	

第 22 表 年 次・原 因 別 火 災 発 生 件 数 (昭和34~38年)

区 分	昭 和 34 年	昭 和 35 年	昭 和 36 年	昭 和 37 年	昭 和 38 年
総 数	320	376	429	503	513
電気による発熱体 (電気こんろ, 配線, 電気アイロン, 電灯, 電気こたつ等)	37	46	55	77	75
ガス・油類を燃料とする道具装置 (ガスこんろ, 石油・ガソリンこんろ, 石油・ガストーブ等)	73	91	101	95	108
薪炭・石炭を燃料とする装置 (風呂かまど, 七厘こんろ, こたつ, 火鉢等)	40	44	38	31	29
火種 (それ自身発火しているもの) (たばこ, マッチ, たき火, 火の粉等)	82	107	171	243	235
高温の固体 (煙突, 排気管等)	15	20	14	16	20
自然発火その他再燃しやすいもの (残炭, 石炭ガラ, 綿ふとん類等)	8	4	19	12	16
危険物品 (花火等)	4	5	8	16	14
天 災 (雷)	—	—	2	3	—
そ の 他	61	59	21	10	16

資料;東京消防庁

第 23 表 原 因・時 間 別 火 災 発 生 件 数 (昭和38年)

区 分	総数	0時	1時	2時	3時	4時	5時	6時	7時	8時	9時	10時	11時	12時	13時	14時	15時	16時	17時	18時	19時	20時	21時	22時	23時	0
		1時	2時	3時	4時	5時	6時	7時	8時	9時	10時	11時	12時	13時	14時	15時	16時	17時	18時	19時	20時	21時	22時	23時	0	
総 数	513	8	16	12	11	11	5	9	12	8	17	23	42	36	37	36	36	42	28	34	18	17	27	16	12	
電気による発熱体	75	1	1	1	2	1	2	3	—	—	2	2	9	2	6	6	3	7	4	8	1	4	5	3	2	
ガス・油類を燃料とする道具装置	108	—	2	—	1	1	—	2	6	3	3	7	10	7	3	6	4	7	11	15	6	3	8	3	—	
薪炭・石炭を燃料とする道具装置	29	—	—	1	—	2	—	1	—	—	1	3	3	2	2	1	4	2	1	—	1	1	2	1	1	
火種 (それ自身発火しているもの)	235	4	8	10	7	6	2	2	4	5	10	9	16	22	25	16	20	18	9	5	7	8	9	7	6	
高温の固体	20	1	1	—	1	—	—	—	1	—	1	—	2	—	—	—	—	4	1	4	2	—	1	1	—	
自然発火その他再燃しやすいもの	16	1	3	—	—	—	—	—	1	—	—	1	—	1	—	1	—	—	1	—	1	1	1	1	1	
危険物品	14	—	—	—	—	1	—	—	—	—	—	1	1	2	1	5	2	—	1	—	—	—	—	—	—	
天 災	—	—	—	—	—	—	—	—	—	—	—	—	—	—	—	—	—	—	—	—	—	—	—	—	—	
そ の 他	16	1	1	—	—	—	1	1	—	—	—	—	—	1	—	1	3	4	—	2	—	—	1	—	—	

資料;東京消防庁

第24表 用途別建物被災件数 (昭和38年)

区分	総数	木造	防火	耐火	区分	総数	木造	防火	耐火
総数	286	229	39	18	商業用建築物	6	4	1	1
居住専用住宅	179	155	19	5	公益事業用建築物	3	2	1	—
居住産業併用住宅	55	40	12	3	サービス業用建築物	5	3	—	2
農林水産業用建築物	2	2	—	—	公務文教用建築物	7	5	—	2
鉱工業用建築物	28	18	5	5	他に分類されない建築物	1	—	1	—

資料；東京消防庁

第25表 覚知・署別火災発生件数

(昭和38年)

区分	総数	世田谷	玉川	成城
総数	513	276	122	115
消防電話119	375	193	106	76
警察電話110	41	27	4	10
加入電話	4	—	2	2
かけつけ	7	3	2	2
望楼	14	9	1	4
事後聞知	69	42	7	20
火災報知機	2	2	—	—
その他	1	—	—	1

資料；東京消防庁

第26表 署別予防査察件数

(昭和38年)

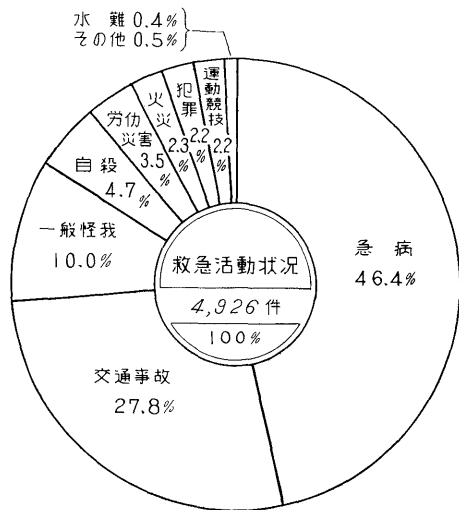
区分	総数	世田谷	玉川	成城
総数	55,351	19,761	6,355	29,240
実施件数	13,492	8,595	1,850	3,047
考察延所要時間	19,217	7,348	4,974	6,895
第1種査察件数	41,680	12,743	4,689	24,248
実施件数	2,755	1,498	367	890
考察延所要時間	7,215	3,297	941	2,977
第2種査察件数	5,326	856	824	3,646
実施件数	3,168	1,410	646	1,112
考察延所要時間	5,599	1,539	1,515	2,545
第3種査察件数	8,109	6,035	805	1,269
実施件数	7,386	5,560	802	1,024
考察延所要時間	6,109	2,395	2,443	1,271
第4種査察件数	241	127	37	77
実施件数	183	127	35	21
考察延所要時間	294	117	75	102

資料；東京消防庁

注；第1種査察＝一般住宅等 第2種査察＝給油所等
第3種査察＝興行場・デパート等公衆の出入する場所
第4種査察＝設備関係

第11図 事故種別救急活動状況

(第28表による)



第27表 署別消防車輛台数

昭和38年12月31日

区分	23区	総数	世田谷	玉川	成城
ポンプ車	475	32	15	10	7
救急車	17	1	1	—	—
無線線車	60	4	1	1	2
指査車	22	2	1	—	1
査察広報車	53	3	1	1	1
学報車	30	2	1	1	—
その他特殊車輛	22	—	—	—	—
消防艇	10	—	—	—	—
	12	—	—	—	—

資料；東京消防庁，世田谷，玉川，成城消防署

第28表 年次・事故種別救急活動状況

(昭和34～38年)

区分	総数	火災	水難	交通事故	運動競技	労働災害	自殺	犯罪	急病	一般怪我	その他
昭和34年	2,491	97	—	862	42	68	259	48	827	218	70
35	3,106	106	—	1,081	47	90	259	58	1,115	241	109
36	3,661	82	—	1,115	67	121	302	69	1,476	274	155
37	3,926	91	—	1,057	60	120	258	90	1,693	329	228
38	4,926	113	15	1,374	106	171	233	107	2,287	495	21
収容人員	4,532	46	10	1,316	108	159	223	97	2,116	446	11

資料；東京消防庁