

# 警 察 ・ 消 防

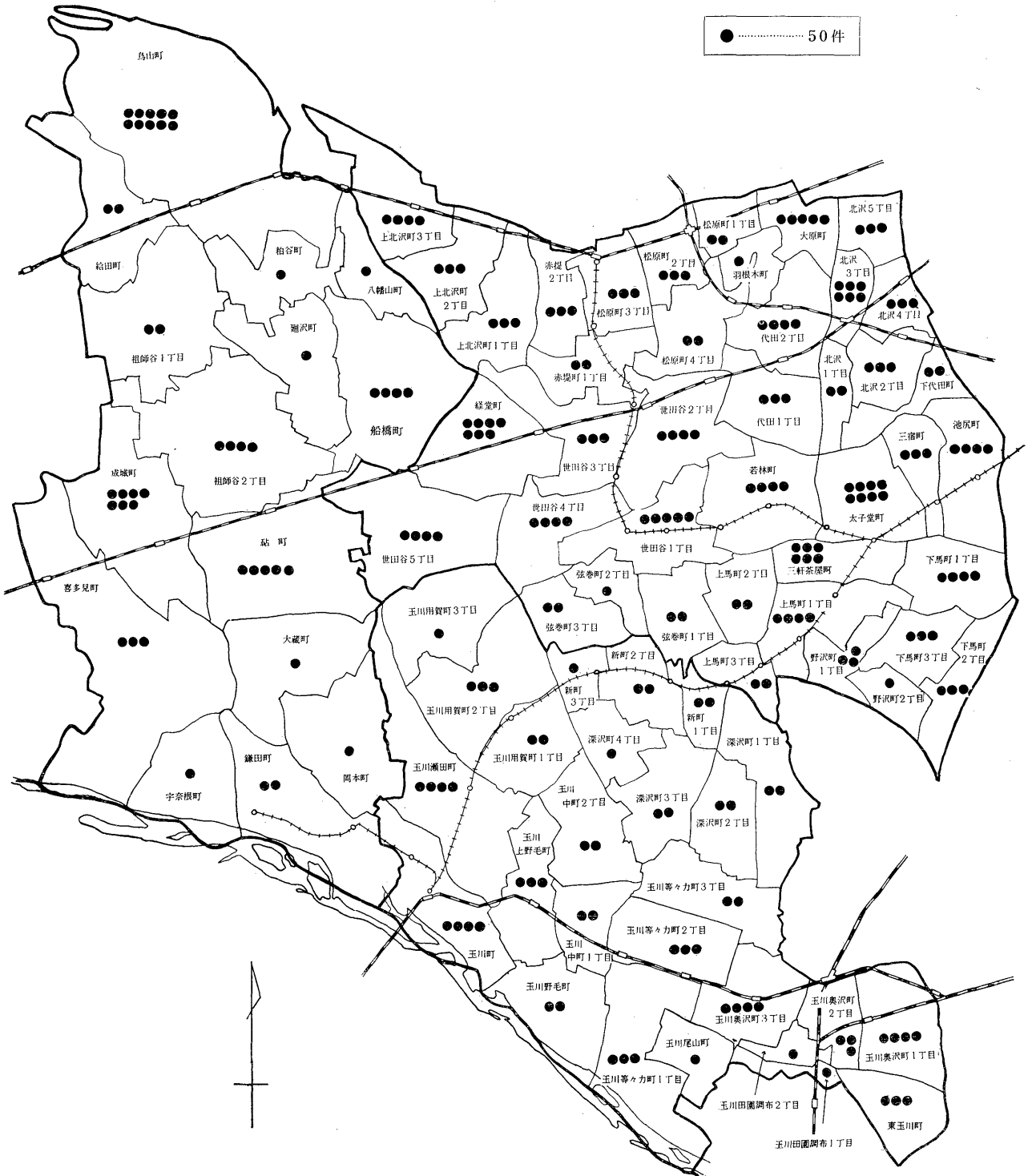
## 目 次

	頁		頁
第1表 町丁目別刑法犯発生件数 (昭和37年) ……………	163	第1図 刑法犯発生状況分布図 ……………	162
第2表 署・罪種別刑法犯発生件数および検挙者数 (昭和37年) ……………	164	第2図 年次別刑法犯発生件数 (昭和33年～37年) ……………	165
第3表 年次別刑法犯発生件数 (昭和33年～37年) ……………	164	第3図 月別刑法犯発生件数 (昭和37年) ……………	165
第4表 年令・男女・罪種別少年犯罪検挙数 (昭和37年) ……………	164	第4図 罪種別少年犯罪検挙者数 (昭和37年) ……………	166
第5表 署別不良行為補導状況(昭和37年) ……………	166	第5図 原因別少年犯罪検挙者数 (昭和37年) ……………	166
第6表 署・罪種別少年犯罪検挙件数 (昭和37年) ……………	166	第6図 原因別交通事故 (昭和37年) ……………	168
第7表 罪種・原因別少年犯罪検挙件数 (昭和37年) ……………	166	第7図 時間別交通事故発生件数 ……………	169
第8—1表 相談取扱状況—家事相談— (昭和37年) ……………	167	第8図 火災発生分布図 (昭和37年) ……………	170
第8—2表 相談取扱状況—防犯相談— (昭和37年) ……………	167	第9図 23区別火災1件当たりの損害金額および焼失面積 (昭和37年) ……………	172
第9表 風俗営業事業所数等 (昭和37年) ……………	167	第10図 月別火災発生件数および損害金額 (昭和37年) ……………	174
第10表 年次・署別銃砲刀剣類取締状況 (昭和37年) ……………	167	第11図 原因別火災発生件数 (昭和37年) ……………	174
第11表 署別騒音指導取締状況(昭和37年) ……………	167	第12図 時間別火災発生件数 (昭和37年) ……………	174
第12表 署・原因・男女別自殺者数 (昭和37年) ……………	167	第13図 覚知別件数 (昭和37年) ……………	175
第13表 署別交通事故発生件数(昭和37年) ……………	168	第14図 年次・事故種別救急活動状況 (昭和33年～37年) ……………	176
第14表 署・第一当事者別交通事故発生件数 (昭和37年) ……………	168		
第15表 署・時間別交通事故発生件数 (昭和37年) ……………	168		
第16表 原因別交通事故発生件数 (昭和37年) ……………	168		
第17表 遺失・拾得物取扱状況 (昭和37年) ……………	169		
第18表 町丁目別火災発生件数(昭和37年) ……………	171		
第19表 町丁目別水利施設 (昭和32年12月31日現在) ……………	171		
第20表 年次別火災状況(昭和33年～37年) ……………	172		
第21表 23区別火災状況(昭和37年) ……………	172		
第22表 年次・原因別火災発生件数 (昭和33年～37年) ……………	173		
第23表 原因・時間別火災発生件数 (昭和37年) ……………	173		
第24表 用途別建物被災件数 (昭和37年) ……………	174		
第25表 覚知署別火災発生件数(昭和37年) ……………	175		
第26—1表 予防査察の状況 (昭和37年1月～8月) ……………	175		
第26—2表 予防査察の状況 (昭和37年9月～12月) ……………	175		
第27表 年次・事故種別救急活動状況 (昭和33年～37年) ……………	176		
第28表 消防機械台数 (昭和37年12月31日現在) ……………	176		

第 1 図

刑法犯発生状況分布図

(昭和37年)





第 2 表

署・罪種別刑法犯発生

区 分	総 数		殺 人		強 盗		放 火		強 姦		暴 行		傷 害		脅 迫		恐 喝	
	発生	検挙	発生	検挙	発生	検挙	発生	検挙	発生	検挙	発生	検挙	発生	検挙	発生	検挙	発生	検挙
総 数	10,156	2,942	3	3	31	23	9	3	16	23	143	154	295	396	40	24	202	155
世田谷区	2,765	878	—	—	14	14	3	1	4	5	38	38	106	144	6	9	79	52
北沢	2,692	841	2	2	11	8	3	2	4	13	58	68	79	99	23	6	42	33
玉川	2,367	495	1	1	4	1	3	—	5	3	13	8	52	57	3	1	41	33
成城	2,372	728	—	—	2	—	—	—	3	2	34	40	58	96	8	8	40	37
23区	212,220	74,882	147	140	674	819	147	68	482	710	4,314	4,784	8,471	10,920	992	1,072	6,930	5,290

資料；世田谷，北沢，玉川，成城警察署，警視庁

第 3 表

年次別刑法犯発生件数

(昭和33年~37年)

年 次	総 数	殺人	強盗	放火	強姦	暴行	傷害	脅迫	恐喝	窃盗	すり	ぞう物	詐欺	横領	偽造	背任	とば	わい	その他
昭和33年	9,140	12	66	3	40	127	310	52	176	6,881	136	44	509	119	27	6	11	46	575
34	9,666	4	61	14	21	123	326	44	232	7,468	120	53	451	116	23	—	12	32	557
35	10,057	4	58	5	53	105	314	51	230	7,855	142	60	481	105	25	2	2	54	516
36	10,162	7	35	6	26	158	327	33	254	7,838	166	49	453	86	72	2	18	52	578
37	10,156	3	31	9	16	143	295	40	202	7,963	148	56	407	91	41	4	10	73	624
1月	684	—	—	3	—	12	27	1	17	518	6	6	33	5	3	—	—	3	50
2	653	—	2	2	2	9	19	5	26	496	6	3	26	6	1	1	2	6	41
3	839	—	5	—	1	14	28	4	27	617	22	16	32	11	1	—	1	4	56
4	929	—	3	1	—	14	28	1	18	756	7	1	36	8	8	2	—	3	43
5	819	—	3	—	—	12	28	6	7	668	11	10	31	7	4	—	2	4	26
6	744	—	1	—	1	6	25	4	18	579	13	—	32	5	2	—	1	8	49
7	731	1	2	—	4	6	19	7	9	550	19	4	29	3	6	1	—	4	67
8	848	—	3	—	4	9	28	2	4	675	9	1	37	7	1	—	2	10	56
9	997	1	4	—	1	16	30	1	21	789	8	2	39	15	8	—	—	8	54
10	1,002	—	1	1	1	19	16	2	16	803	19	9	40	8	2	—	—	12	53
11	875	—	3	—	1	9	20	2	19	695	18	1	34	6	1	—	2	6	58
12	1,835	1	4	2	1	17	27	5	20	817	10	3	38	10	4	—	—	5	71

資料；世田谷，北沢，玉川，成城警察署

第 4 表

年令・男女・罪種別

罪 種	総 数			11 才 未 満			12 才			13 才			14
	総 数	男	女	総 数	男	女	総 数	男	女	総 数	男	女	総 数
総 刑	1,608	1,522	86	129	120	9	124	113	11	220	207	13	258
法	1,492	1,422	70	129	120	9	124	113	11	220	207	13	246
殺 人	1	1	—	—	—	—	—	—	—	—	—	—	—
強 盗	10	9	1	—	—	—	1	—	1	—	—	—	—
放 火	—	—	—	—	—	—	—	—	—	—	—	—	—
強 姦	13	13	—	—	—	—	—	—	—	—	—	—	4
暴 行	51	51	—	4	4	—	—	—	—	1	1	—	4
傷 害	117	116	1	4	4	—	1	1	—	4	4	—	16
脅 迫	15	15	—	—	—	—	—	—	—	—	—	—	3
恐 喝	130	128	2	2	2	—	6	6	—	19	19	—	19
窃 盗	1,003	945	58	106	97	9	104	95	9	180	168	12	186
す り	1	1	—	—	—	—	—	—	—	—	—	—	—
ぞ う 物	18	18	—	—	—	—	—	—	—	—	—	—	7
詐 欺	10	9	1	—	—	—	—	—	—	—	—	—	—
横 領	15	15	—	3	3	—	3	3	—	—	—	—	1
偽 造	—	—	—	—	—	—	—	—	—	—	—	—	—
背 任	1	1	—	—	—	—	—	—	—	—	—	—	—
と ば	25	24	1	1	1	—	1	—	1	4	4	—	3
わ い	82	76	6	9	9	—	8	8	—	12	11	1	3
そ の 他	116	100	16	—	—	—	—	—	—	—	—	—	12
銃 砲	67	65	2	—	—	—	—	—	—	—	—	—	10
銃 砲	—	—	—	—	—	—	—	—	—	—	—	—	—
銃 砲	14	14	—	—	—	—	—	—	—	—	—	—	—
銃 砲	35	21	14	—	—	—	—	—	—	—	—	—	2

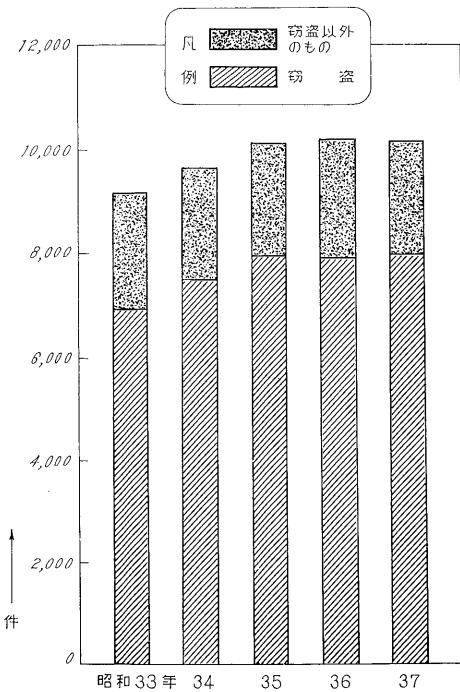
資料；世田谷，北沢，玉川，成城警察署

# 件数および検挙者数 (昭和37年)

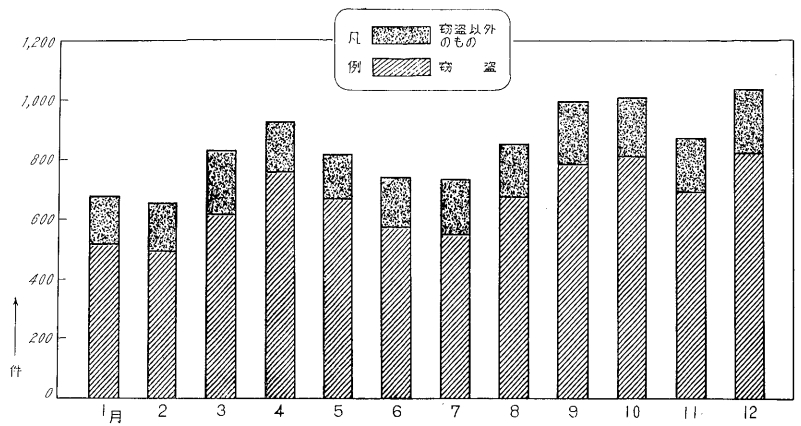
検挙は発生地に関係なく各署管内の総検挙件数を計上した(検挙地主義)

窃盗		すり		ぞう物		詐欺		横領		偽造		背任		とばく		わいせつ		その他	
発生	検挙	発生	検挙	発生	検挙	発生	検挙	発生	検挙	発生	検挙	発生	検挙	発生	検挙	発生	検挙	発生	検挙
7,963	1,144	148	7	56	23	407	167	91	68	41	7	4	4	10	60	73	48	624	633
2,072	324	47	1	19	10	144	50	29	21	10	1	2	2	2	12	13	8	177	186
2,035	282	44	1	8	2	90	52	21	16	14	4	2	2	4	32	14	12	198	207
1,949	251	18	1	28	10	96	20	18	8	11	2	—	—	—	—	34	15	91	84
1,907	287	39	4	1	1	77	45	23	23	6	—	—	—	4	16	12	13	158	156
153,237	28,409	6,520	783	1,178	739	11,025	3,699	2,463	1,443	1,494	283	39	33	568	2,416	891	941	12,648	12,333

第2図 年次別刑法犯発生件数 (昭和33年~37年)



第3図 月別刑法犯発生件数 (昭和73年)



# 少年犯罪検挙者数 (昭和37年)

才		15才			16才			17才			18才			19才		
男	女	総数	男	女	総数	男	女	総数	男	女	総数	男	女	総数	男	女
247	11	213	206	7	154	146	8	153	146	7	171	159	12	186	178	8
236	10	193	190	3	130	128	2	135	129	6	149	139	10	166	160	6
—	—	—	—	—	2	2	—	—	—	—	2	2	—	1	1	—
—	—	—	—	—	—	—	—	—	—	—	—	—	—	5	5	—
4	—	4	4	—	1	1	—	2	2	—	—	—	—	2	2	—
4	—	9	9	—	12	12	—	9	9	—	7	7	—	5	5	—
16	—	11	11	—	7	7	—	16	16	—	24	24	—	34	33	1
3	—	1	1	—	1	1	—	5	5	—	2	2	—	3	3	—
19	—	23	23	—	22	21	1	13	13	—	16	15	1	10	10	—
176	10	125	122	3	78	77	1	74	69	5	73	68	5	77	73	4
—	—	1	1	—	—	—	—	—	—	—	—	—	—	—	—	—
7	—	7	7	—	1	1	—	1	1	—	—	—	—	2	2	—
—	—	—	—	—	—	—	—	1	1	—	5	4	1	4	4	—
1	—	1	1	—	—	—	—	3	3	—	1	1	—	3	3	—
—	—	—	—	—	—	—	—	—	—	—	—	—	—	—	—	—
3	—	4	4	—	4	4	—	5	5	—	1	1	—	2	2	—
3	—	6	6	—	2	2	—	6	5	1	18	15	3	18	17	1
11	1	20	16	4	24	18	6	18	17	1	22	20	2	20	18	2
10	—	13	13	—	13	13	—	10	10	—	12	12	—	9	7	2
—	—	—	—	—	—	—	—	—	—	—	—	—	—	—	—	—
—	—	—	—	—	3	3	—	4	4	—	3	3	—	4	4	—
1	1	7	3	4	8	2	6	4	3	1	7	5	2	7	7	—

第 5 表 署別不良行為補導者数 (昭和37年)

(単位=件数)

区分	総数	凶器所持	けんか	たかり	家出	怠学	金品持出	婦たづね	不異性交	飲酒	喫煙	不良交友	不良団盟	遊出	カフエール	等出	乱暴	金銭乱費	盛場徘徊	怠業	その他
総数	8,424	25	265	17	99	648	20	9	135	532	4,654	468	1	629	17	64	13	109	124	595	
世田谷	3,576	5	102	2	36	287	5	—	65	263	2,079	208	—	274	1	21	6	73	67	82	
北沢	1,897	6	70	4	14	204	1	3	17	75	956	110	—	250	10	6	—	19	19	133	
玉川	1,686	5	54	4	24	93	11	5	28	123	1,011	42	1	34	1	24	5	3	24	194	
成城	1,265	9	39	7	25	64	3	1	25	71	608	108	—	71	5	13	2	14	14	186	
23区	220,690	575	3,800	184	9,593	10,642	462	268	6,299	11,717	132,270	4,048	173	12,436	312	746	799	4,949	6,213	15,204	

資料：世田谷，北沢，玉川，成城警察署，警視庁

第 6 表 署・罪種別少年犯罪検挙者数 (昭和37年)

区分	総数	刑法犯	殺人	強盗	放火	強姦	暴行	傷害	脅迫	恐喝	窃盗	すり	ぞうり物	詐欺	横領	偽造	とばく	わいせつ	その他	諸法違反	銃砲反	刀剣	春防止	軽犯罪	その他
総数	1,173	1,014	1	9	—	12	47	108	15	103	612	1	17	11	8	—	—	19	51	159	86	—	21	52	
世田谷	373	345	—	3	—	2	11	53	8	21	207	—	8	2	2	—	—	5	23	28	16	—	4	8	
北沢	303	268	1	5	—	8	20	24	5	26	147	1	4	3	2	—	—	4	18	35	20	—	3	12	
玉川	236	180	—	1	—	1	4	13	—	23	119	—	5	4	2	—	—	4	4	51	26	—	6	19	
成城	261	221	—	—	—	1	12	18	2	33	139	—	—	2	2	—	—	6	6	45	24	—	8	13	

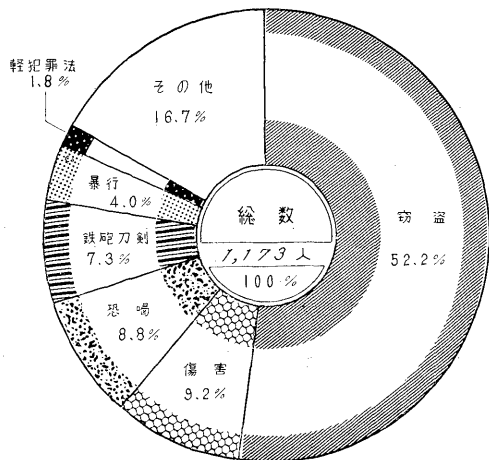
資料：世田谷，北沢，玉川，成城警察署

第 7 表 罪種・原因別少年犯罪検挙者数 (昭和37年)

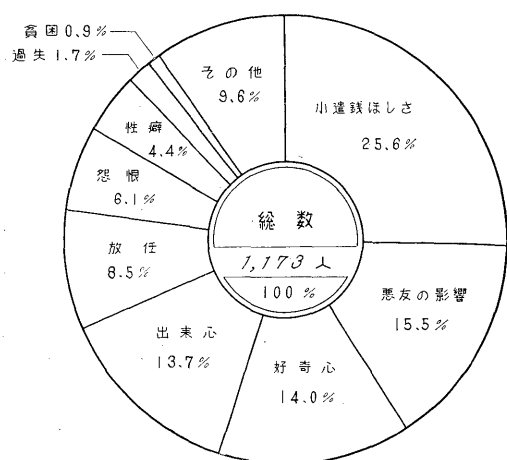
区分	総数	家庭の										失職	小遣興費等	遊欲しさ	好奇心	出来心	虚栄心	射幸心	怨恨(憤怒)	痴情	過失	精神障害	性癖	その他
		放任	甘い格	厳格	不和	貧困	父母の欠	保護者の虐待	家族の素行不良	職場の悪影響	映画・ダンス・ダ													
総数	1,173	100	—	—	5	10	4	—	—	4	6	182	4	300	164	161	4	1	72	3	20	2	51	80
刑法犯	1,014	95	—	—	5	10	3	—	—	3	6	172	3	295	88	146	4	1	72	3	18	2	49	39
殺人	1	—	—	1	—	—	—	—	—	—	—	—	—	—	—	—	—	—	—	—	—	—	—	—
強盗	9	—	—	1	—	—	—	—	—	—	—	1	1	6	—	—	—	—	—	—	—	—	—	—
放火	12	—	—	—	—	—	—	—	—	—	—	—	—	—	8	—	—	—	—	—	—	—	—	—
強姦	47	5	—	—	—	—	—	—	—	—	2	12	—	1	—	—	—	—	23	1	—	—	2	—
暴行	108	4	—	—	1	—	—	—	—	—	—	37	—	3	1	6	—	—	35	—	1	1	13	6
傷害	15	—	—	—	—	—	—	—	—	—	—	5	—	1	2	1	2	1	1	—	—	—	1	1
脅迫	103	16	—	—	1	—	—	—	—	—	1	17	—	52	2	2	—	—	8	—	—	—	1	3
恐喝	612	62	—	—	1	10	2	—	—	2	—	85	1	209	62	131	1	—	2	—	—	1	30	13
すり	1	—	—	—	—	—	—	—	—	—	—	—	—	1	—	—	—	—	—	—	—	—	—	—
ぞうり物	17	7	—	—	—	1	—	—	—	—	—	5	—	4	—	—	—	—	—	—	—	—	—	—
詐欺	11	—	—	—	—	—	—	—	—	—	—	—	—	1	—	—	—	—	—	—	—	—	—	—
横領	8	—	—	—	—	—	—	—	—	—	—	—	—	—	4	—	—	—	—	—	—	—	—	1
偽造	—	—	—	—	—	—	—	—	—	—	—	—	—	—	—	—	—	—	—	—	—	—	—	—
とばく	—	—	—	—	—	—	—	—	—	—	—	—	—	—	—	—	—	—	—	—	—	—	—	—
わいせつ	19	—	—	—	—	—	—	—	—	—	—	—	—	—	—	—	—	—	—	—	—	—	—	3
その他	51	1	—	—	—	—	—	—	—	1	—	8	1	4	1	3	—	—	3	1	17	—	—	11
諸法違反	159	5	—	—	—	1	—	—	—	—	—	10	1	5	76	15	—	—	—	—	2	—	2	41
銃砲反	86	1	—	—	—	1	—	—	—	—	—	3	1	—	62	11	—	—	—	—	—	—	—	5
刀剣	—	—	—	—	—	—	—	—	—	—	—	—	—	—	—	—	—	—	—	—	—	—	—	—
春防止	21	2	—	—	—	—	—	—	—	—	—	—	—	—	—	—	—	—	—	—	—	—	—	5
軽犯罪	2	—	—	—	—	—	—	—	—	—	—	7	—	5	2	3	—	—	—	—	2	—	—	31

資料：世田谷，北沢，玉川，成城警察署

第 4 図 罪種別少年犯罪検挙者数 (昭和37年)



第 5 図 原因別少年犯罪検挙者数 (昭和37年)



第8-1表 署別相談取扱状況 一家事相談 (昭和37年)

区分	総数	結婚縁組	離婚離縁	内縁その他	遺産相続	扶養認知	身上困りごと	生活困窮者	転就業	その他
総数	413	6	52	40	21	3	221	9	3	58
世田谷	76	—	9	6	6	—	28	—	—	27
北沢	147	—	13	6	1	—	123	—	—	4
玉川	142	6	18	22	12	3	48	5	3	25
成城	48	—	12	6	2	—	22	4	—	2

資料；警視庁

第8-2表 署別相談取扱状況 防犯相談 (昭和37年)

区分	総数	家屋明渡	家屋賃貸	土地	金銭貸借	有価証券	貸金不払	物品貸借	契約不履行	危険防止	法令質疑	その他
総数	1,032	102	264	152	77	20	13	8	163	25	15	193
世田谷	300	19	79	29	19	5	3	4	11	6	1	124
北沢	295	16	100	49	17	—	3	1	69	3	3	34
玉川	311	59	52	49	36	15	5	1	41	10	10	33
成城	126	8	33	25	5	—	2	2	42	6	1	2

資料；警視庁

第9表 風俗営業事業所数 (昭和37年)

区分	営業	開業	廃止	司法処分	行政処分(取消)	行政処分(停止)
総数	548	42	55	15	2	7
料店	78	4	7	—	—	—
力フエ	27	4	4	1	—	—
料亭	5	—	40	—	—	—
簡易料店	296	32	—	11	2	5
深夜飲食	6	2	4	—	—	—
照度飲食	21	—	—	—	—	2
深遊	—	—	—	—	—	—
遊技	111	—	—	—	—	—
場所	4	—	—	—	—	—

資料；警視庁

第10表 年次・署別銃砲刀剣類取締状況 (昭和37年)

区分	件数			人員			物件数		
	銃	砲	刀剣	銃	砲	刀剣	銃	砲	刀剣
昭和35年	178	—	159	187	—	162	155	—	201
36	168	—	446	177	—	372	180	—	480
37	188	—	77	192	—	74	156	—	71
世田谷	23	—	17	27	—	17	17	—	17
北沢	30	—	13	30	—	13	24	—	11
玉川	87	—	6	87	—	6	67	—	4
成城	48	—	41	48	—	38	48	—	39

資料；世田谷・北沢・玉川・成城警察署

第11表 署別騒音指導取締状況 (昭和37年)

区分	総数	送致	警告書交付	注意その他
総数	249	—	29	220
世田谷	44	—	3	41
北沢	105	—	6	99
玉川	53	—	—	53
成城	47	—	20	27

資料；世田谷・北沢・玉川・成城警察署

第12表 署・男女・原因別自殺者数 (昭和37年)

区分	総数	神経衰弱	失恋	えん世	将来を悲観して	病弱のため	生活苦から	家庭不和	いやがらせ	借失業	金女関係の清算	その他	不明
総数	132	26	14	10	1	58	1	4	—	4	2	2	10
男女	76	16	7	7	—	32	1	2	—	4	1	2	4
世田谷	56	10	7	3	1	62	—	2	—	—	1	—	6
男女	61	8	6	—	—	41	1	—	—	1	—	—	4
北沢	40	6	2	—	—	27	1	—	—	1	—	—	3
男女	21	2	4	—	—	14	—	—	—	—	—	—	1
玉川	20	7	3	—	—	7	—	1	—	—	2	—	—
男女	11	6	2	—	—	2	—	—	—	—	1	—	—
成城	9	1	1	—	—	5	—	1	—	—	1	—	—
男女	24	2	4	8	—	6	—	1	—	3	—	—	—
男女	15	1	2	6	—	2	—	1	—	3	—	—	—
成城	9	1	2	2	—	4	—	—	—	—	—	—	—
男女	27	9	1	2	1	4	—	2	—	—	—	2	6
男女	10	3	1	1	—	1	—	1	—	—	—	2	1
男女	17	6	—	1	1	3	—	1	—	—	—	—	5

資料；世田谷・北沢・玉川・成城警察署

第 13 表

署別交通事故発生件数 (昭和37年)

(単位=人)

区 分	事故 件数	死 亡	重 傷	軽 傷	物 損 件数
総 数	4,492	40	268	2,183	3,605
世 田 谷	1,329	13	92	700	1,018
北 沢	1,091	7	60	514	865
玉 川	1,395	12	51	646	1,205
成 城	677	8	65	323	517
23 区 の 1 日 平均	78,508	754	5,014	28,721	60,366
	215	2	13	106	165

資料；世田谷・北沢・玉川・成城警察署・警視庁。

第 14 表

署・第1当事者別交通事故発生件数 (昭和37年)

区 分	総 数	自 動 車	原 動 機 付 自 転 車	自 転 車	歩 行 者	そ の 他
総 数	4,492	3,644	480	173	156	39
世 田 谷	1,329	1,068	158	44	52	7
北 沢	1,091	880	117	45	44	5
玉 川	1,395	1,144	143	59	42	7
成 城	677	552	62	25	18	20

資料；世田谷・北沢・玉川・成城警察署  
注、第1当事者とは事故の直接原因となつたものをいう。

第 15 表

署・時 間 別 交 通

区 分	総 数	時 時 0~1	1~2	2~3	3~4	4~5	5~6	6~7	7~8	8~9	9~10
総 数	4,492	102	75	30	29	26	28	49	134	282	267
世 田 谷	1,329	33	20	8	8	5	9	13	29	94	89
北 沢	1,091	25	26	6	9	1	9	17	27	62	72
玉 川	1,395	23	10	6	4	13	4	9	50	90	76
成 城	677	21	19	10	8	7	6	10	28	36	30

資料；世田谷・北沢・玉川・成城警察署。

第16表 原因別交通事故発生件数

(昭和37年)

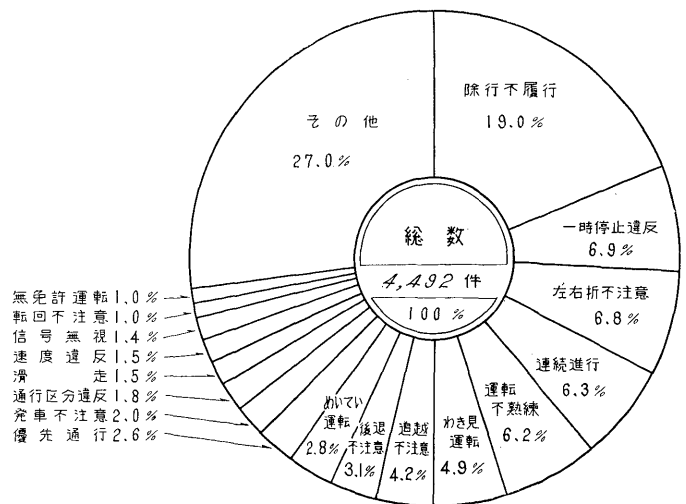
区 分	件 数	割 合 (%)
総 数	4,492	100.0
速度反行	68	1.5
除時停止	855	19.0
一追越	311	6.9
左折不注意	188	4.2
連後退	305	6.8
通免	282	6.3
行区	139	3.1
め	219	4.9
行	45	1.0
め	79	1.8
行	126	2.8
め	280	6.2
行	—	—
め	—	—
行	—	—
め	61	1.4
行	—	—
め	66	1.5
行	90	2.0
め	116	2.6
行	44	1.0
め	1,218	27.0

資料；世田谷・北沢・玉川・成城警察署。

第 6 図

原因別交通事故

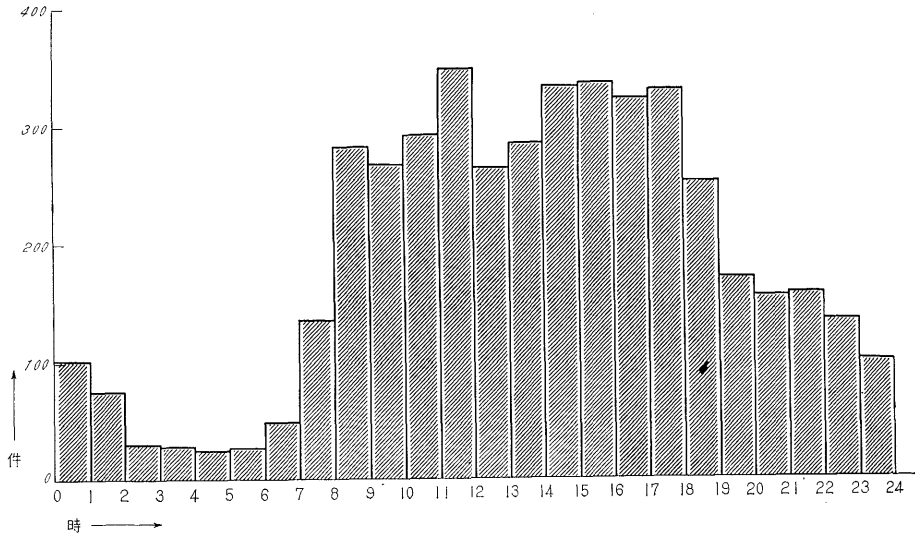
(昭和37年)





第 7 図 時間別交通事故発生件数

(昭和37年)



事故発生件数 (昭和37年)

10~11	11~12	12~13	13~14	14~15	15~16	16~17	17~18	18~19	19~20	20~21	21~22	22~23	23~0
292	345	263	284	331	333	321	329	252	170	156	158	136	100
79	102	75	77	93	92	100	91	72	56	54	53	47	30
66	77	65	58	80	71	72	84	65	48	37	44	35	35
114	111	80	107	109	126	101	100	88	51	38	39	32	14
33	55	43	42	49	44	48	54	27	15	27	22	22	21

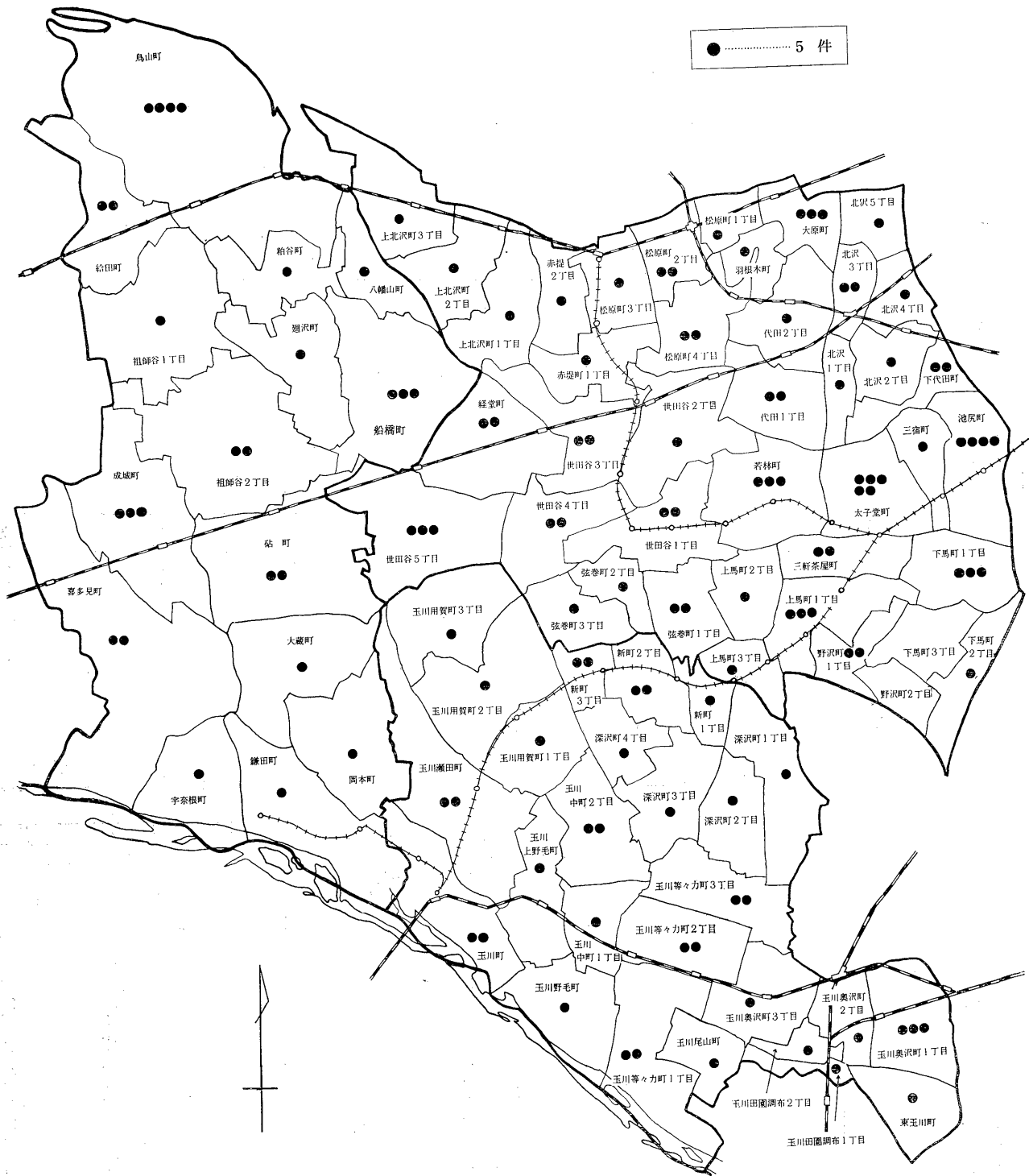
第 17 表 遺失・拾得物取扱い状況 (昭和37年)

(単位 通貨の点数欄=円)

区 分	遺失物		拾 得 物				物		物	
	件数	点数	総 数	路 上	タクシー内	そ の 他	件数	点数	件数	点数
通 貨	5,742	17,256,663	6,150	10,546,131	5,224	9,936,424	34	76,048	892	533,659
貨品	8,735	17,273	7,301	15,692	4,773	11,923	289	366	2,239	3,403
時 計	739	747	787	822	727	760	4	4	56	58
眼 鏡	175	191	164	180	109	125	7	7	48	48
写 真 機	99	116	48	53	36	40	8	8	4	5
装 身 年	93	137	111	127	65	80	9	10	37	37
方 筆 籍 券	228	286	401	448	255	298	1	1	145	149
書 簿 券	57	125	75	99	47	68	3	3	25	28
有 価 証	150	256	55	192	53	182	—	—	2	10
ン ド バ ッ	107	150	70	115	53	91	1	5	16	19
帽 子 類	37	47	103	128	57	80	4	4	42	44
衣 襟 巻	340	509	267	481	219	424	8	8	40	49
襟 巻 物	34	41	45	46	27	28	5	5	13	13
か ぎ 物 具	520	528	1,595	1,612	425	440	164	165	1,006	1,007
は が き	32	61	55	84	33	56	3	3	19	25
風 呂 料 当	12	12	45	52	41	48	1	1	3	3
食 品 箱	190	229	190	222	144	168	5	9	41	45
弁 箱 物	79	142	119	195	116	188	1	2	2	5
動 車 車	17	78	9	29	6	22	—	—	3	7
自 動 車	6	6	3	3	3	3	—	—	—	—
り 車 人	265	266	559	563	558	562	1	1	—	—
銭 車 人	1	1	4	4	4	4	—	—	—	—
そ の 他	400	4,497	41	3,739	28	2,954	—	23	13	762
	5,154	8,848	2,555	6,498	1,767	5,302	64	107	724	1,089

資料；世田谷・北沢・玉川・成城警察署。

第8図 火災発生分布図 (昭和37年)





第 20 表 年 次 別 火

年 次	23 区					世 田 谷 区				
	火災発生 件数	損害金額	焼失面積	死者	傷者	火災発生 件数	損害金額	焼失面積	死者	傷者
		千円	m <sup>2</sup>	人	人		千円	m <sup>2</sup>	人	人
昭和33年	5,842	3,395,603	116,559	65	1,167	277	113,751	4,703	5	49
34	5,797	3,112,686	102,206	58	1,296	320	138,109	5,059	1	71
35	7,158	3,300,220	125,808	98	1,523	376	141,679	5,468	4	68
36	7,797	5,455,194	139,811	89	1,650	429	208,050	7,427	3	93
37	<b>8,051</b>	<b>6,361,872</b>	<b>134,531</b>	<b>86</b>	<b>1,779</b>	<b>503</b>	<b>216,526</b>	<b>7,023</b>	<b>4</b>	<b>85</b>
1月	850	857,843	18,513	13	198	66	17,112	553	—	8
2	1,100	1,350,680	28,561	17	254	79	18,695	846	1	7
3	929	742,744	17,230	8	204	54	44,738	992	1	18
4	680	494,328	10,599	9	170	59	31,105	1,674	—	10
5	530	379,970	8,329	3	153	27	6,458	39	—	3
6	494	223,391	4,358	5	107	20	10,035	250	1	3
7	413	149,658	3,715	—	70	21	4,329	187	—	3
8	571	188,841	5,669	1	108	26	12,172	477	—	12
9	528	402,271	5,933	7	141	33	11,910	387	—	3
10	490	396,646	7,633	2	88	27	25,456	609	—	6
11	541	507,707	10,105	2	126	32	14,872	431	1	2
12	925	667,793	13,886	19	180	59	19,643	578	—	10

資料；東京消防庁

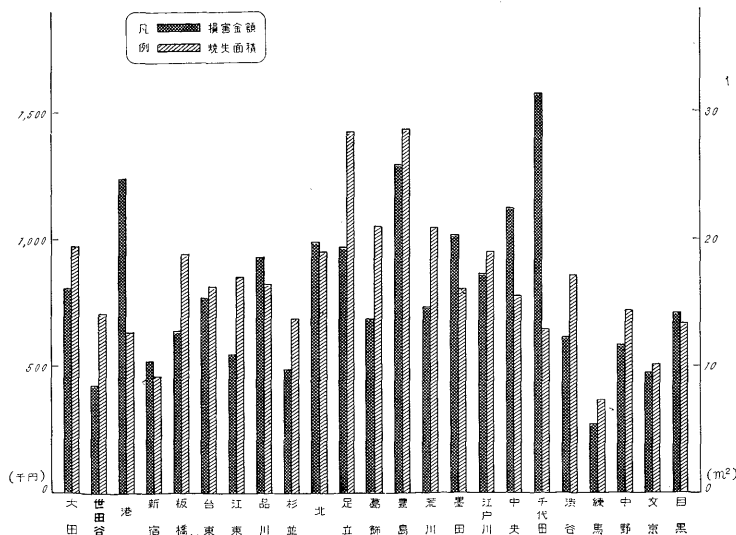
第 21 表 23 区 別 火 災 状 況 (昭和37年)

(単位 金額=千円 面積=m<sup>2</sup>)

区 別	火 災 発 生 件 数		損 害 金 額			焼 失 面 積		
	順 位	件 数	順 位	損 害 金 額	火災1件当り	順 位	焼 失 面 積	火災1件当り
大 田 田	1	574	2	464,483	809	1	11,521	19.4
世 田 谷	2	<b>503</b>	17	<b>216,526</b>	<b>430</b>	6	<b>7,023</b>	<b>14.0</b>
港 宿	3	459	1	566,990	1,235	13	5,732	12.5
新 板	4	436	15	223,740	513	18	4,399	10.1
台 江	5	412	12	264,762	643	4	7,707	18.7
江 品	6	406	10	306,248	754	9	6,586	16.2
品 川	7	397	16	216,771	546	8	6,709	16.9
杉 並	8	376	5	347,400	924	11	6,139	16.3
北 立	9	346	18	170,611	493	15	4,668	13.5
足 葛	10	339	6	335,023	988	10	6,376	18.8
葛 島	11	339	8	327,999	968	2	9,550	28.2
荒 川	12	336	14	225,495	671	5	7,026	20.9
墨 田	13	326	4	418,957	1,285	3	9,286	28.5
江 戸	14	325	13	241,442	743	7	6,727	20.7
中 千	15	320	9	325,230	1,016	14	5,109	16.0
千 代	16	320	11	273,663	855	12	6,042	18.9
洪 練	17	298	7	333,035	1,118	16	4,615	15.5
中 文	18	286	3	445,351	1,557	19	3,684	12.9
目 野	19	267	19	162,558	609	17	4,578	17.1
京 野	20	262	23	72,582	277	23	1,944	7.4
黒 野	21	256	21	148,472	580	20	3,674	14.4
	22	253	22	122,892	486	22	2,557	10.1
	23	215	20	151,642	705	21	2,874	13.4

資料；東京消防庁

第 9 図 火災1件当りの損害金額および焼失面積 (昭和37年)



# 災 状 況

(昭和33年~37年)

世 田 谷 消 防 署					玉 川 消 防 署					成 城 消 防 署				
火災発生 件数	損害金額	焼失面積	死者	傷者	火災発生 件数	損害金額	焼失面積	死者	傷者	火災発生 件数	損害金額	焼失面積	死者	傷者
	千円	m <sup>2</sup>	人	人		千円	m <sup>2</sup>	人	人		千円	m <sup>2</sup>	人	人
174	76,517	3,248	3	27	65	28,654	1,099	1	19	38	8,580	356	1	3
178	68,854	2,829	—	44	77	18,763	702	—	8	56	50,492	1,528	1	19
216	55,657	1,866	1	24	96	25,846	1,150	—	8	64	60,176	2,452	3	36
265	116,182	3,344	2	47	95	59,068	2,952	—	20	69	29,800	1,131	1	36
<b>276</b>	<b>137,151</b>	<b>4,276</b>	<b>2</b>	<b>48</b>	<b>126</b>	<b>54,768</b>	<b>1,540</b>	<b>2</b>	<b>26</b>	<b>101</b>	<b>24,607</b>	<b>1,207</b>	—	<b>11</b>
39	7,480	310	—	4	14	5,998	243	—	1	13	3,635	—	—	3
35	16,771	730	—	4	26	1,728	94	1	3	18	196	22	—	—
24	40,302	972	1	13	16	1,390	20	—	5	14	3,046	—	—	—
35	18,453	580	—	6	14	9,978	322	—	1	10	2,674	772	—	3
17	3,576	39	—	1	5	2,528	—	—	2	5	354	—	—	—
10	5,964	132	1	1	7	4,067	118	—	2	3	5	—	—	—
15	4,317	187	—	2	3	7	—	—	—	3	6	—	—	1
16	6,489	338	—	3	3	3	—	—	5	7	5,680	139	—	4
17	9,544	341	—	3	9	2,347	46	—	—	7	18	—	—	—
22	19,388	507	—	6	3	803	3	—	—	2	5,265	99	—	—
20	977	35	—	2	6	11,694	337	1	—	6	2,200	59	—	—
26	3,890	105	—	3	20	14,225	357	—	7	13	1,528	116	—	—

第 22 表 年次・原因別火災発生件数 (昭和33年~37年)

原 因	昭 和 3 3 年	昭 和 3 4 年	昭 和 3 5 年	昭 和 3 6 年	昭 和 3 7 年
総 数	277	320	376	429	503
電気による発熱体 (電気こんろ, 配線, 電気アイロン, 電灯, 電気こたつ等)	51	37	46	55	77
ガス・油類を燃料とする道具装置 (ガスこんろ, 石油・ガソリンこんろ, 石油, ガソリンストーブ等)	61	73	91	101	95
薪炭・石炭を燃料とする道具装置 (飛呂, かまど, 七厘こんろ, こたつ, 火鉢等)	31	40	44	38	31
火種 (それ自身発火しているもの) (たばこ, マッチ, たき火, 火の粉等)	68	82	107	171	243
高温の固体 (煙突, 排気管等)	12	15	20	14	16
自然発火その他再燃しやすいもの (取炭, 石炭がら, 綿ふとん類等)	8	8	4	19	12
危 険 物 品 (花火等)	—	4	5	8	16
天 災 (雷)	1	—	—	2	3
そ の 他	45	61	59	21	10

資料; 東京消防庁

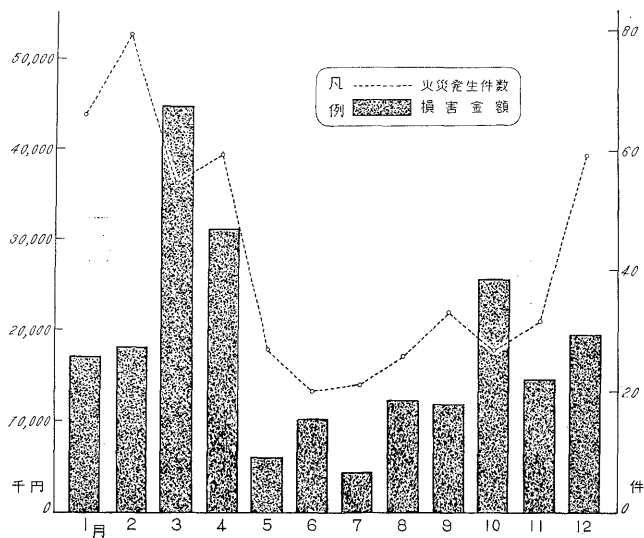
第 23 表 原因・時間別火災発生件数 (昭和37年)

原 因	総 数	昼 間 総 計												夜 間 総 計	時													
		6~7	7~8	8~9	9~10	10~11	11~12	12~13	13~14	14~15	15~16	16~17	17~18		18~19	19~20	20~21	21~22	22~23	23~0	0~1	1~2	2~3	3~4	4~5	5~6		
総 数	503	327	9	13	17	21	28	27	37	40	43	40	24	28	176	18	22	14	15	18	15	17	13	21	7	5	11	
電気による発熱体	77	50	—	1	4	1	7	3	3	11	8	7	3	2	27	4	4	6	4	2	—	—	—	—	4	1	—	2
ガス・油類を燃料とする道具装置	95	65	3	5	3	4	9	10	3	3	3	11	2	9	30	6	6	3	2	3	3	4	2	1	—	—	—	—
薪炭・石炭を燃料とする道具装置	31	17	—	1	1	2	1	—	1	3	3	1	1	3	14	1	2	1	1	2	—	—	—	—	4	—	1	2
火種 (それ自身発火しているもの)	243	159	6	4	6	12	11	11	27	21	24	15	14	8	84	4	8	2	7	7	11	11	11	8	5	4	6	
高温の固体	16	8	—	—	1	—	—	1	1	—	1	2	1	8	1	1	1	1	2	—	1	—	—	—	—	—	—	1
自然発火その他再燃しやすいもの	12	6	—	2	2	1	—	—	—	—	—	—	1	—	6	1	—	—	—	1	—	—	—	—	—	3	—	—
危 険 物 品	16	14	—	—	—	1	—	2	1	1	5	2	—	2	2	—	1	1	—	—	—	—	—	—	—	—	—	—
天 災	3	3	—	—	—	—	—	—	—	—	—	—	—	3	—	—	—	—	—	—	—	—	—	—	—	—	—	—
そ の 他	10	5	—	—	—	—	—	—	1	—	—	3	1	—	5	1	—	—	—	1	—	1	—	1	1	—	—	—

資料; 東京消防庁

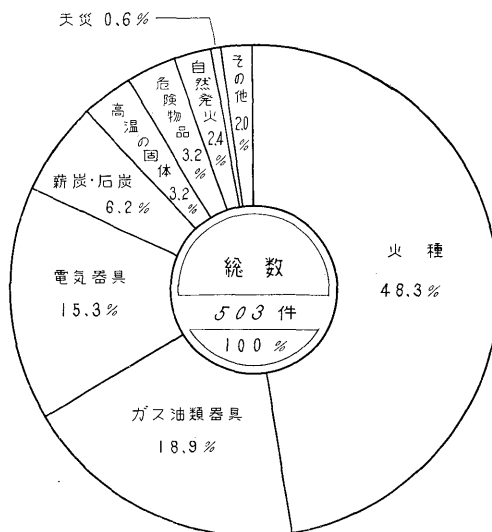
第10図 月別火災発生件数および損害金額

(昭和37年) (第20表参照)



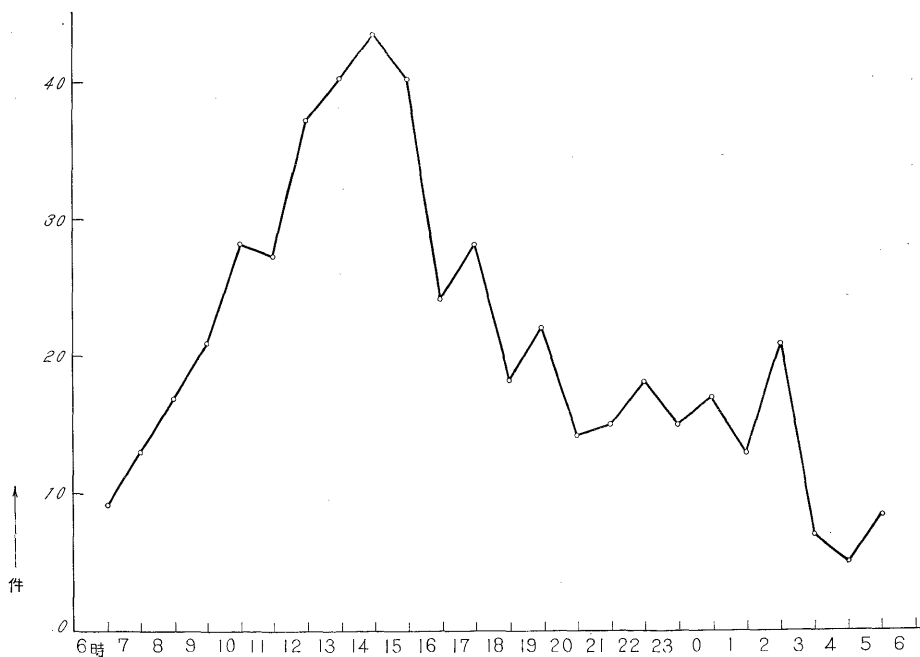
第11図 原因別火災発生件数

(昭和37年) (第22表参照)



第12図 時間別火災発生件数

(昭和37年) (第23表参照)



第24表 用途別建物被災件数

(昭和37年)

種類	総数	木造	防火	耐火	種類	総数	木造	防火	耐火
総数	277	216	51	10	病学院校	5	4	1	—
専用住宅	94	86	8	—	学業所	3	—	3	—
併用住宅	11	9	2	—	事務所	33	26	4	3
共同住宅	49	33	12	4	農会	8	3	5	—
工場	15	9	3	3	映画館	7	7	—	—
倉庫	8	7	1	—	映画館	1	1	—	—
店舗	43	31	12	—	映画館	—	—	—	—

資料；東京消防庁

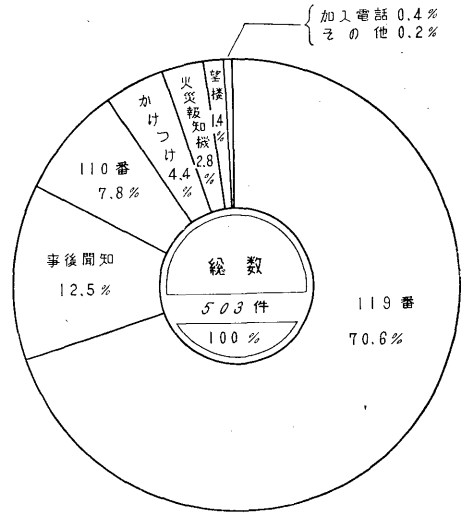
第25表 覚知・署別火災発生件数

(昭和37年)

区分	総数	世田谷	玉川	成城
総数	503	276	126	101
消防電話	119	186	90	79
警察電話	110	39	25	6
加入電話	2	—	1	1
かけつけ	22	13	8	1
望楼	7	3	4	—
事後聞知	63	41	13	9
火災報知機	14	7	4	3
その他	1	1	—	—

資料；東京消防庁

第13図 覚知別件数 (昭和37年)



第26—1表

予 防 査 察 の 状 況

(昭和37年1月～8月)

区分	総数	通常査察	定期査察	特別査察	警戒査察
実施件数	28,933	24,514	2,773	1,021	625
良好件数	26,639	23,264	2,151	692	532
不良件数	2,293	1,250	622	329	92
延所人員	3,721	1,836	854	735	296
所要時間	7,568	3,989	1,825	1,282	472

資料；東京消防庁

第26—2表

予 防 査 察 の 状 況

(昭和37年9月～12月)

区分	総数	世田谷消防署	玉川消防署	成城消防署
総実施件数	12,221	2,347	2,520	7,354
第1種査察	2,086	864	483	739
第2種査察	3,492	870	883	1,739
第3種査察	10,322	1,644	2,198	6,480
第4種査察	599	131	192	276
延所人員	1,568	333	363	872
所要時間	1,091	223	282	586
第1種査察	952	414	262	276
第2種査察	1,483	391	435	657
第3種査察	684	418	37	229
第4種査察	428	223	26	179
延所人員	321	79	79	163
所要時間	124	62	3	59
第1種査察	107	96	3	8
第2種査察	120	67	6	47

資料；東京消防庁

注，第1種査察＝一般住宅等

第2種査察＝給油所等

第3種査察＝興行場・デパート等公衆の出入する場所

第4種査察＝設備関係

第 27 表

年次・事故種別救急活動状況

(昭和33年~37年)

区 分	総 数	火 災	水 災	交通事故	運動競技	工場作業	自 殺	犯 罪	急 病	一般怪我	そ の 他
昭和33年	2,049	67	—	774	19	60	213	42	679	137	58
34	2,491	97	—	862	42	68	259	48	827	218	70
35	3,106	106	—	1,081	47	90	259	58	1,115	241	109
36	3,661	82	—	1,115	67	121	302	69	1,476	274	155
37	3,926	91	—	1,057	60	120	258	90	1,693	329	228
収容人員	3,563	63	—	950	64	106	239	80	1,560	297	204
男	2,313	45	—	781	62	102	93	66	827	205	132
女	1,250	18	—	169	2	4	146	14	733	92	72

資料；東京消防庁

第28表 消 防 機 械 台 数

(昭和37年12月31日現在)

車 種	2 3 区	世 田 谷 区
ポ ン プ	451	31
無 線	22	3
高 圧	21	2
ハ シ ゴ	17	1
指 揮	53	3
救 急	59	4

資料；東京消防庁

第14図 年次・事故別救急活動状況

(昭和33年~37年)

