

# 交 通 ・ 通 信

## 目 次

	頁		頁
第1表 年次・駅別乗降車人員 (昭和32年度～36年度) ……………	168	第1図 駅別乗降車人員(1日当り平均) ……………	169
第2表 駅別乗降車人員(1日当り平均) (昭和36年度) ……………	168	第2図 年度別自動車台数 ……………	172
第3表 バス路線別輸送人員 (昭和35年度～36年度) ……………	170	第3図 年度別原動機付自転車台数 ……………	172
第4表 年度・月別自動車台数 (昭和33年度～36年度) ……………	171	第4図 町丁目別ラジオ・テレビ契約数 ……………	175
第5表 年度・月別自動車台数一指数一 (昭和33年度～36年度) ……………	171	第5図 年度別電話需要状況 ……………	176
第6表 年度・月別原動機付自転車台数 (昭和33年度～36年度) ……………	171	第6図 町丁目別電話普及率 ……………	178
第7表 時間別主要地点交通量 ……………	172		
第8表 年度別郵便局数およびポスト数 (昭和32年度～36年度) ……………	173		
第9表 月別通常郵便物引受数(昭和36年度) ……………	173		
第10表 内国特殊郵便物引受数(昭和36年度) ……………	173		
第11表 内国小包郵便物引受数(昭和36年度) ……………	173		
第12表 年度別テレビ・ラジオ契約数 (昭和32年度～36年度) ……………	174		
第13表 町丁目別テレビ・ラジオ契約数 (昭和37年3月31日現在) ……………	174		
第14表 年度・電話局別電話加入数 (昭和32年度～36年度) ……………	176		
第15表 年度別電話需要状況 (昭和32年度～36年度) ……………	176		
第16表 年度別電報取扱数 (昭和32年度～36年度) ……………	176		
第17表 町丁目別電話加入状況 (昭和37年3月31日現在) ……………	177		

第 1 表

年 次 駅 別

区 分	昭和 3 2 年度		昭和 3 3 年度		昭和 3 4 年度		昭和 3 5
	乗車人員	降車人員	乗車人員	降車人員	乗車人員	降車人員	乗車人員
玉川線(全線)	63,478,350	63,478,350	64,567,797	64,567,797	64,117,521	64,117,521	62,842,609
奥蒲線	3,003,979	3,153,189	3,002,531	3,226,339	3,024,614	3,342,416	3,095,460
大井町線	28,937,077	28,612,623	30,798,519	30,390,773	32,652,338	32,517,432	35,836,849
緑ヶ丘線	2,040,677	2,097,069	2,115,220	2,188,726	2,243,357	2,326,756	2,396,285
自由ヶ丘線	11,809,208	11,716,604	12,534,491	12,436,247	13,421,336	13,414,884	15,294,796
九尾等上二子線	2,040,153	1,938,364	2,071,404	1,989,869	2,145,400	2,084,431	2,276,004
東自代線	3,278,638	3,286,034	3,629,962	3,596,260	3,882,038	3,888,717	4,170,891
明下線	3,856,019	3,914,988	4,004,672	4,071,526	4,101,086	4,176,912	4,251,714
下桜上八芦千井線	2,273,638	2,262,490	2,499,683	2,452,872	2,725,908	2,657,910	2,955,797
代明下線	3,631,744	3,397,074	3,943,087	3,655,273	4,133,213	3,967,823	4,491,362
下桜上八芦千井線	14,021,499	14,619,431	14,880,079	15,573,696	16,114,718	16,926,863	18,053,105
東自代線	14,021,499	14,619,431	14,880,079	15,573,696	16,114,718	16,926,863	18,053,105
明下線	35,656,525	35,649,028	38,797,905	39,173,833	40,868,058	40,656,118	43,868,954
下桜上八芦千井線	4,969,334	5,298,434	5,128,582	5,437,989	5,422,642	5,443,875	5,753,790
代明下線	12,643,128	12,605,376	13,707,135	14,377,292	14,050,600	14,338,419	14,947,952
下桜上八芦千井線	6,296,702	6,427,583	6,725,798	6,745,365	7,240,084	6,908,008	7,292,012
代明下線	2,903,247	2,876,800	3,145,371	3,056,608	3,548,152	3,437,393	4,555,880
下桜上八芦千井線	2,019,516	2,114,946	2,156,460	2,242,995	2,242,780	2,201,102	2,324,344
代明下線	1,152,571	916,119	1,262,307	1,043,154	1,400,229	1,328,888	1,582,479
下桜上八芦千井線	1,245,224	1,204,715	1,503,837	1,387,189	1,571,217	1,621,219	1,568,991
代明下線	4,426,803	4,205,055	5,168,415	4,883,241	5,392,354	5,377,214	5,843,506
下桜上八芦千井線	27,919,779	28,995,399	30,778,392	31,519,944	26,931,088	31,758,990	32,779,522
代明下線	2,780,816	3,163,436	2,974,997	3,376,952	3,232,309	3,488,526	3,379,393
下桜上八芦千井線	9,486,006	9,761,101	10,261,409	10,779,142	9,983,839	10,742,075	10,675,095
代明下線	1,706,439	1,937,866	1,744,011	2,044,623	1,752,584	1,841,443	1,839,197
下桜上八芦千井線	2,105,023	2,216,748	2,162,665	2,416,078	2,380,198	2,300,278	2,507,968
代明下線	11,841,495	11,916,248	13,635,310	12,903,149	9,582,158	13,386,668	14,377,869
下桜上八芦千井線	36,865,763	37,638,602	40,015,360	40,895,027	41,842,300	42,563,657	44,515,378
代明下線	1,596,169	1,740,647	1,750,842	1,902,133	1,942,216	2,114,535	1,991,406
下桜上八芦千井線	9,993,751	10,419,547	10,811,004	11,293,789	10,678,563	11,056,279	11,289,270
代明下線	1,595,236	1,721,693	1,634,503	1,781,092	1,477,811	1,693,044	1,416,054
下桜上八芦千井線	1,686,543	1,771,152	1,785,585	1,822,785	1,987,484	1,872,056	2,153,544
代明下線	3,317,924	3,488,083	3,523,960	3,700,120	3,654,352	3,800,200	3,842,634
下桜上八芦千井線	5,861,570	5,979,101	6,383,441	6,501,077	6,873,868	6,875,333	7,372,704
代明下線	3,497,318	3,209,086	4,123,814	3,866,439	4,587,150	4,663,742	4,891,409
下桜上八芦千井線	3,420,809	3,226,106	3,682,021	3,575,500	3,792,034	3,786,225	4,097,370
代明下線	4,429,641	4,629,713	4,711,496	4,856,077	5,049,551	4,931,206	5,478,365
下桜上八芦千井線	1,466,802	1,453,474	1,608,694	1,596,015	1,799,271	1,771,047	1,982,622

資料：各電鉄会社

- 注 1. 自由ヶ丘、二子玉川園、明大前、下高井戸、下北沢、豪徳寺の各駅は他線への乗換人員を含む。  
 2. 緑ヶ丘、自由ヶ丘、八幡山の各駅は世田谷区外であるが、隣接(約50m以内)しているため便宜掲載した。

第 2 表 駅 別 乗 降 車 人 員 (1日当たり平均) (昭和36年度)

区 分	乗 降 車 人 員			乗 車 人 員			降 車 人 員			1日利用者の内定期客
	総 数	定 期	定期外	総 数	定 期	定期外	総 数	定 期	定期外	
玉川線(全線)	339,340	215,924	123,416	169,670	107,962	61,708	169,670	107,962	61,708	64.0%
奥蒲線	18,280	9,942	8,338	8,662	4,971	3,691	9,618	4,971	4,647	54.0
大井町線	210,619	134,378	76,241	105,993	67,189	38,804	104,626	67,189	37,437	54.0
緑ヶ丘線	14,131	8,208	5,923	6,973	4,104	2,869	7,158	4,104	3,054	58.0
自由ヶ丘線	90,882	56,646	34,263	45,957	28,323	17,634	44,925	28,323	16,602	62.0
九尾等上二子線	12,955	7,862	5,093	6,489	3,931	2,558	6,466	3,931	2,535	61.0
東自代線	24,360	16,424	7,936	12,050	8,212	3,838	12,310	8,212	4,098	67.0
明下線	24,517	16,456	8,061	12,172	8,228	3,944	12,345	8,228	4,117	67.0
下桜上八芦千井線	17,100	11,578	5,522	8,566	5,789	2,777	8,534	5,789	2,745	68.0
代明下線	26,674	17,204	9,470	13,786	8,602	5,184	12,888	8,602	4,286	64.0
東自代線	109,815	67,592	42,223	54,148	33,796	20,352	55,667	33,796	21,871	62.0
明下線	259,861	172,330	87,531	129,782	86,165	43,617	130,079	86,165	43,914	60.3
下桜上八芦千井線	32,646	19,694	12,952	16,074	9,847	6,227	16,572	9,847	6,725	68.9
代明下線	90,441	62,300	28,141	44,859	31,150	13,709	45,582	31,150	14,432	61.6
下桜上八芦千井線	42,450	26,160	16,290	21,655	13,080	8,575	20,795	13,080	7,715	74.4
代明下線	26,718	19,882	6,836	13,650	9,941	3,709	13,068	9,941	3,127	62.3
下桜上八芦千井線	13,607	8,476	5,131	6,705	4,238	2,467	6,902	4,238	2,664	61.5
代明下線	9,704	5,964	3,740	4,915	2,982	1,933	4,789	2,982	1,807	56.5
下桜上八芦千井線	9,475	5,352	4,123	4,531	2,676	1,855	4,944	2,676	2,268	70.4
代明下線	34,820	24,502	10,318	17,393	12,251	5,142	17,427	12,251	5,176	62.7
下桜上八芦千井線	197,052	126,786	70,266	96,515	63,393	33,122	100,537	63,393	37,144	62.7
代明下線	19,500	12,228	7,272	9,275	6,114	3,161	10,225	6,114	4,111	64.4
下桜上八芦千井線	66,895	43,074	23,821	32,335	21,537	10,798	34,560	21,537	13,023	57.5
代明下線	11,062	6,360	4,702	5,414	3,180	2,234	5,648	3,180	2,468	50.9
下桜上八芦千井線	14,809	7,538	4,271	7,037	3,769	2,268	7,772	3,769	4,003	67.9
代明下線	84,786	57,586	27,200	42,454	28,793	13,661	42,332	28,793	13,539	67.9
下桜上八芦千井線	264,751	171,592	93,159	131,334	85,796	45,538	133,417	85,796	47,621	64.0
代明下線	12,097	6,568	5,529	5,725	3,284	2,441	6,372	3,284	3,088	64.0
下桜上八芦千井線	69,337	44,544	24,793	33,625	22,272	11,353	35,712	22,272	13,440	59.0
代明下線	7,973	4,670	3,303	3,909	2,335	1,574	4,064	2,335	1,729	66.0
下桜上八芦千井線	12,757	8,450	4,307	6,492	4,225	2,267	6,265	4,225	2,040	63.0
代明下線	22,036	13,948	8,088	11,096	6,974	4,122	10,940	6,974	3,966	67.0
下桜上八芦千井線	42,707	28,430	14,277	21,467	14,215	7,252	21,240	14,215	7,025	67.0
代明下線	28,187	18,838	9,349	14,319	9,419	4,900	13,868	9,419	4,449	63.0
下桜上八芦千井線	24,177	15,130	9,047	12,014	7,565	4,449	12,163	7,565	4,598	69.0
代明下線	33,488	22,978	10,510	16,747	11,489	5,258	16,741	11,489	5,252	67.0
下桜上八芦千井線	11,992	8,036	3,956	5,940	4,018	1,922	6,052	4,018	2,034	67.0

資料：各電鉄会社

- 注 1. 自由ヶ丘、二子玉川園、明大前、下高井戸、下北沢、豪徳寺の各駅は他線への乗換人員を含む。  
 2. 緑ヶ丘、自由ヶ丘、八幡山の各駅は世田谷区外であるが、隣接(約50m以内)しているため便宜掲載した。

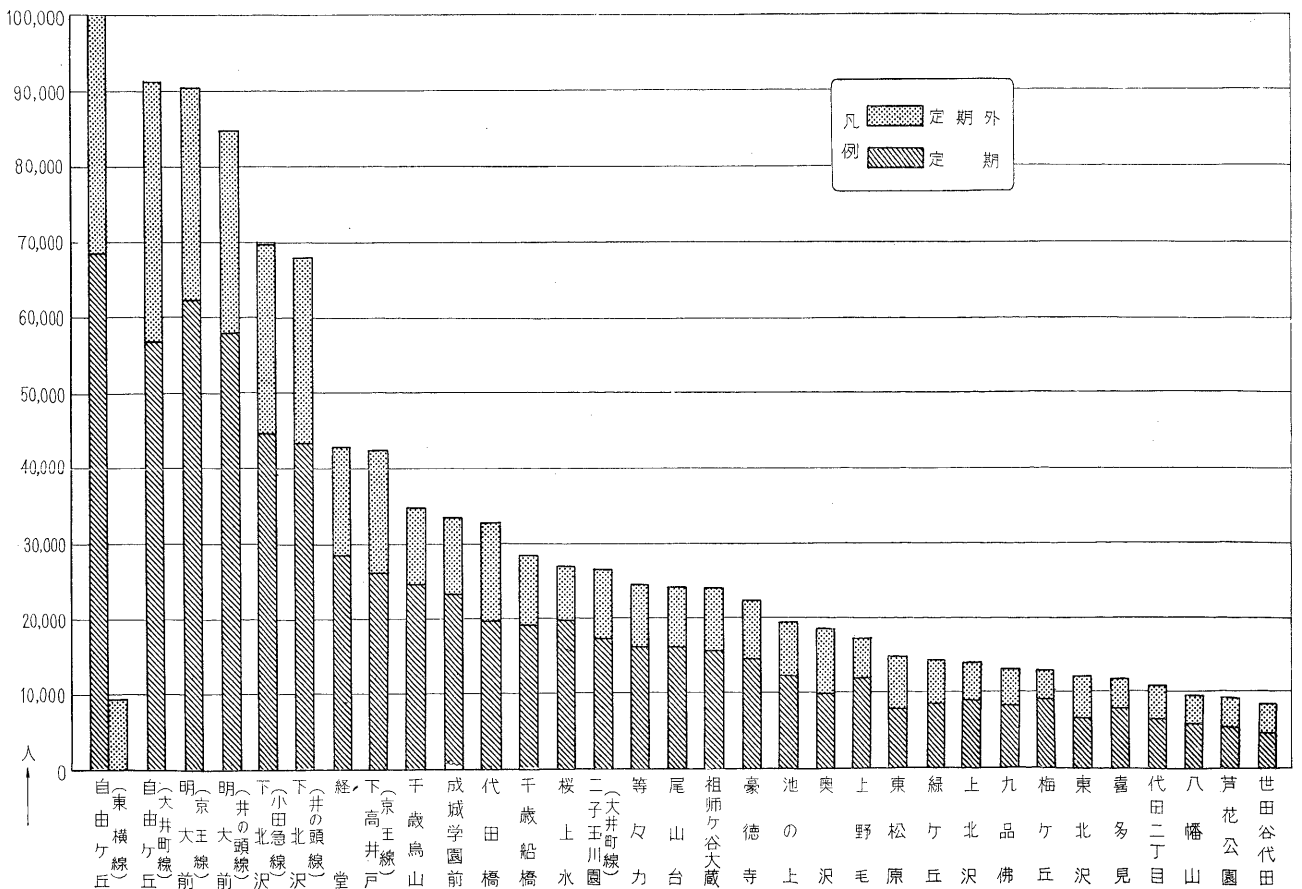
# 乗 降 車 人 員

(昭和32年度~36年度)

(単位=人)

年 度	昭 和			年 度		
	乗 車 人 員	定 期	定 期 外	降 車 人 員	定 期	定 期 外
62,842,609	61,929,508	39,406,260	22,523,248	61,929,508	39,406,260	22,523,248
3,340,737	3,161,799	1,814,430	1,347,369	3,510,512	1,814,430	1,696,082
35,307,919	38,686,998	24,523,684	14,163,314	38,187,896	24,523,684	13,664,212
2,422,962	2,545,094	1,497,810	1,047,284	2,612,339	1,497,810	1,114,529
15,001,285	16,774,136	10,337,674	6,436,462	16,397,435	10,337,674	6,059,761
2,224,783	2,368,311	1,434,810	933,501	2,359,945	1,434,810	925,135
4,191,337	4,398,064	2,997,360	1,400,704	4,493,136	2,997,360	1,495,776
4,272,044	4,442,717	3,003,060	1,439,657	4,505,713	3,003,060	1,502,653
2,886,932	3,126,722	2,113,140	1,013,582	3,115,196	2,113,140	1,002,056
4,308,576	5,031,954	3,139,830	1,892,124	4,704,132	3,139,830	1,564,302
18,627,877	19,763,846	12,335,824	7,428,022	20,318,388	12,335,824	7,982,564
18,627,877	19,763,846	12,335,824	7,428,022	20,318,388	12,335,824	7,982,564
43,826,230	47,370,389	31,450,380	15,920,009	47,478,797	31,450,380	16,028,417
5,848,601	5,866,833	3,594,090	2,272,743	6,048,758	3,594,090	2,454,668
15,244,757	16,373,284	11,369,580	5,003,704	16,637,173	11,369,580	5,267,593
7,040,823	7,904,180	4,774,140	3,130,040	7,590,066	4,774,140	2,815,926
4,361,720	4,982,350	3,628,440	1,353,910	4,769,936	3,628,440	1,141,496
2,305,428	2,447,340	1,547,040	900,300	2,519,371	1,547,040	972,331
1,519,810	1,794,281	1,088,610	705,671	1,748,079	1,088,610	659,469
1,639,708	1,653,863	976,890	676,973	1,804,574	976,890	827,684
5,865,383	6,348,258	4,471,590	1,876,668	6,360,840	4,471,590	1,889,250
33,981,823	35,228,019	23,138,610	12,089,409	36,695,890	23,138,610	13,557,280
3,706,169	3,385,316	2,231,700	1,153,616	3,732,193	2,231,700	1,500,493
11,564,315	11,802,309	7,860,930	3,941,379	12,614,271	7,860,930	4,753,341
1,942,756	1,976,049	1,160,550	815,499	2,061,224	1,160,550	900,674
2,517,516	2,568,606	1,375,830	1,192,776	2,837,018	1,375,830	1,461,188
14,251,067	15,495,739	10,509,600	4,986,139	15,451,184	10,509,600	4,941,584
46,273,309	47,936,681	31,315,770	16,620,911	48,696,651	31,315,770	17,380,881
2,135,634	2,089,762	1,198,800	890,962	2,325,598	1,198,800	1,126,798
11,707,974	12,273,100	8,129,460	4,143,640	13,034,799	8,129,460	4,905,339
1,701,900	1,426,625	852,330	574,295	1,483,420	852,330	631,090
2,009,523	2,369,447	1,542,300	827,147	2,286,762	1,542,300	744,462
4,002,210	4,049,903	2,545,530	1,504,373	3,992,968	2,545,530	1,447,438
7,362,456	7,835,559	5,188,080	2,647,479	7,752,624	5,188,080	2,564,544
4,956,006	5,226,428	3,437,790	1,788,638	5,061,869	3,437,790	1,624,079
4,102,494	4,385,100	2,761,380	1,623,720	4,439,354	2,761,380	1,677,974
6,344,515	6,112,794	4,193,640	1,919,154	6,110,399	4,193,640	1,916,759
1,950,597	2,167,963	1,466,460	701,503	2,208,858	1,466,460	742,398

第 1 図 駅 別 乗 降 車 人 員 (1日当り平均)





第 4 表 年度・月別自動車台数 (昭和33年度～36年度) (各年度月末現在) (単位=台)

年 度 および 月 次	総 数	乗 用 車				ト ラ ッ ク						バ ス		小 型 三 輪	二 輪 車	軽自動車
		小 型		普 通		総 数	積 載 量 別				観 光 用	そ の 他 の 路 線 用				
		営 業 用	自 家 用	営 業 用	自 家 用		5 トン 以 下	5 トン 超 10 トン 以 下	10 トン 超 15 トン 以 下	けん引						
昭和33年度	13,493	295	2,344	14	631	2,091	...	...	...	...	66	293	2,825	276	4,658	
昭和34年度	16,907	306	3,619	13	649	2,888	...	...	...	67	370	2,805	298	5,892		
昭和35年度	21,749	501	5,377	18	646	3,998	...	...	...	80	413	2,723	285	7,699		
昭和36年度	27,426	696	8,166	22	599	5,267	4,892	369	1	5	77	417	2,347	273	9,562	
4 月	22,096	540	5,575	20	647	4,113	3,839	272	—	2	84	422	2,701	283	7,711	
5 月	22,406	554	5,766	22	643	4,189	3,912	275	—	2	95	423	2,683	276	7,755	
6 月	22,882	531	5,926	22	632	4,287	4,008	277	—	2	97	422	2,650	284	8,031	
7 月	23,292	523	6,053	22	635	4,347	4,064	281	—	2	99	422	2,612	283	8,296	
8 月	24,101	592	6,053	22	600	4,568	4,249	317	—	2	104	430	2,597	290	8,845	
9 月	24,911	573	6,747	22	598	4,642	4,317	320	1	4	102	415	2,543	295	8,974	
10月	25,367	557	6,998	22	617	4,735	4,401	329	1	4	95	401	2,527	289	9,126	
11月	25,937	690	7,241	23	614	4,872	4,526	341	1	4	95	402	2,521	285	9,194	
12月	26,805	830	7,429	22	609	5,032	4,673	353	1	5	95	410	2,489	285	9,604	
1 月	27,202	874	7,671	22	619	5,143	4,781	356	1	5	95	414	2,473	281	9,610	
2 月	27,592	733	8,076	22	622	5,293	4,919	368	1	5	106	417	2,450	274	9,602	
3 月	27,426	696	8,166	22	599	5,267	4,892	369	1	5	77	417	2,347	273	9,562	

資料：世田谷税務事務所  
注，区内を定置場所としたもの（官公庁用自衛隊用は含まない）

第 5 表 年度・月別自動車台数 —指数— (昭和33年度～36年度) (各年度月末現在)

年 度 および 月 次	総 数	乗 用 車				ト ラ ッ ク						バ ス		小 型 三 輪	二 輪 車	軽自動車
		小 型		普 通		総 数	積 載 量 別				観 光 用	そ の 他 の 路 線 用				
		営 業 用	自 家 用	営 業 用	自 家 用		5 トン 以 下	5 トン 超 10 トン 以 下	10 トン 超 15 トン 以 下	けん引						
昭和33年度	100.0	100.0	100.0	100.0	100.0	100.0	...	...	...	...	100.0	100.0	100.0	100.0	100.0	
昭和34年度	125.3	103.7	154.4	92.9	102.9	138.0	...	...	...	...	101.5	126.3	99.3	108.3	126.5	
昭和35年度	160.9	169.6	229.4	128.6	102.4	191.2	...	...	...	...	121.2	141.0	96.4	103.3	165.3	
昭和36年度	203.3	235.9	348.4	157.1	94.9	251.9	※	※	※	※	116.7	142.3	83.1	98.9	205.3	
4 月	163.8	183.1	237.8	142.9	102.5	196.7	※	※	※	※	127.3	144.0	95.6	102.5	165.5	
5 月	166.1	187.8	246.0	157.1	101.9	200.3	※	※	※	※	143.9	144.4	95.0	100.0	166.5	
6 月	169.6	180.0	252.8	157.1	100.2	205.0	※	※	※	※	147.0	144.0	93.8	102.9	172.4	
7 月	172.6	177.3	258.0	157.1	100.6	207.9	※	※	※	※	150.0	144.0	92.5	102.5	178.1	
8 月	178.6	200.7	258.0	157.1	74.1	218.5	※	※	※	※	157.6	146.8	91.9	105.1	189.9	
9 月	184.6	194.2	287.8	157.1	94.8	222.0	※	※	※	※	154.5	141.6	90.0	106.9	192.7	
10月	188.0	188.1	298.5	157.1	97.8	226.4	※	※	※	※	143.9	136.9	89.5	104.7	195.9	
11月	192.0	233.9	308.9	164.3	97.3	233.0	※	※	※	※	143.9	137.2	89.2	103.3	197.4	
12月	198.7	281.4	316.9	157.1	96.5	240.7	※	※	※	※	143.9	139.9	88.1	103.3	206.2	
1 月	201.6	296.3	327.3	157.1	98.1	246.0	※	※	※	※	143.9	141.3	87.5	101.8	206.3	
2 月	204.5	248.5	344.5	157.1	98.6	253.1	※	※	※	※	160.6	142.3	86.7	99.3	206.1	
3 月	203.3	235.9	348.4	157.1	94.9	251.9	※	※	※	※	116.7	142.3	83.1	98.9	205.3	

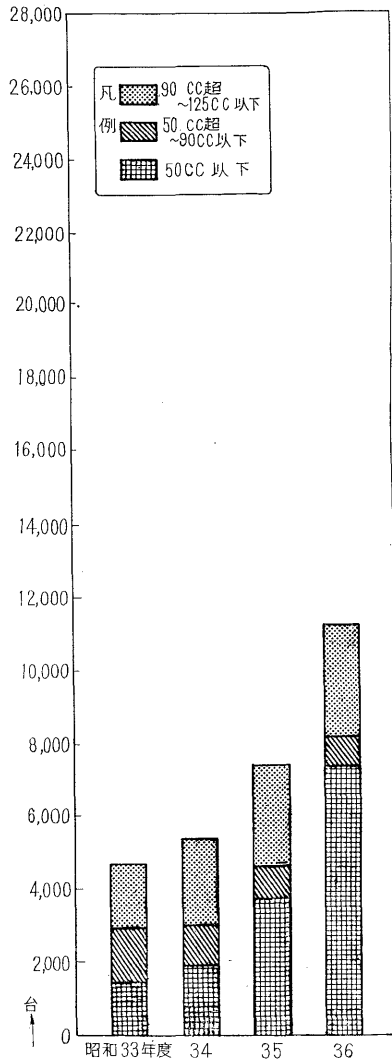
資料：世田谷税務事務所  
注 1. 区内を定置場所としたもの（官公庁用自衛隊用は含まない）  
2. ※印は基準年次の積載量別台数が不詳のため掲載できない。

第 6 表 年度・月別原動機付自転車台数 (昭和33年度～36年度) (各年度月末現在)

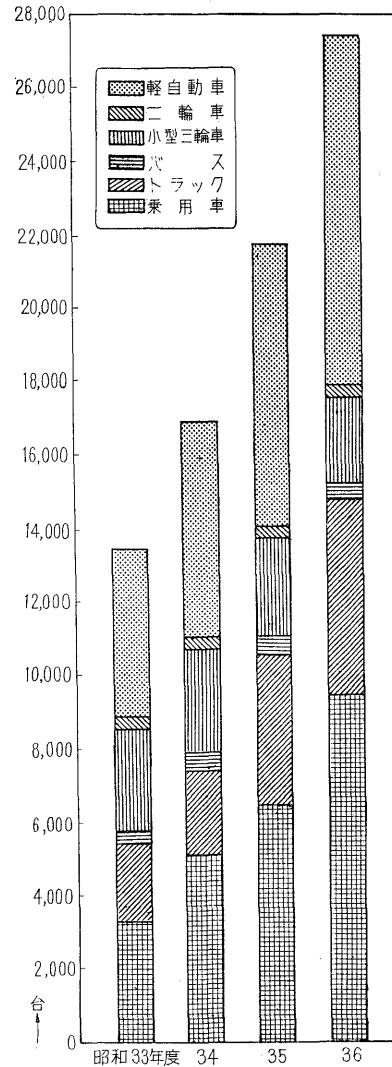
年 度 および 月 次	実 数				指 数					
	総 数	第 1 種		第 2 種		総 数	第 1 種		第 2 種	
		排気量50cc以下	50cc超～ 90cc以下	90cc超～ 125cc以下	50cc以下		50cc超～ 90cc以下	90cc超～ 125cc以下		
昭和33年度	4,716	1,444	1,446	1,826	100.0	100.0	100.0	100.0		
昭和34年度	5,318	1,879	1,108	2,331	112.8	130.0	76.6	127.7		
昭和35年度	7,376	3,704	921	2,751	156.4	256.5	63.7	150.7		
昭和36年度	13,621	9,162	1,052	3,406	288.8	634.5	72.8	186.5		
4 月	11,168	7,330	751	3,087	236.8	507.6	51.9	169.1		
5 月	11,483	7,607	739	3,137	243.5	526.8	51.1	171.8		
6 月	11,929	7,923	755	3,251	252.9	548.7	52.2	178.0		
7 月	12,305	8,249	747	3,309	260.9	571.3	51.7	181.2		
8 月	12,626	8,487	768	3,371	267.7	587.7	53.1	184.6		
9 月	12,979	8,749	821	3,409	275.2	605.9	56.8	186.7		
10月	13,243	8,926	880	3,437	280.8	618.1	60.9	188.2		
11月	13,467	9,062	935	3,470	285.6	627.6	64.7	190.0		
12月	13,694	9,206	980	3,508	290.4	637.5	67.8	192.1		
1 月	13,782	9,261	1,012	3,509	292.2	641.3	70.0	192.2		
2 月	13,942	9,378	1,042	3,522	295.6	649.9	72.1	192.9		
3 月	13,621	9,162	1,053	3,406	288.8	634.5	72.8	186.5		

資料：税務課

第2図 年度別自動車台数



第3図 年度別原動機付自転車台数



第7表 時間別主要地点交通量 昭和36年9月20日~22日実施の実態調査による

(単位 自動車, 軽車輛=台 歩行者=人)

区分	時 間												24時間 総交通量
	時7~8	8~9	9~10	10~11	11~12	12~1	1~2	2~3	3~4	4~5	5~6	6~7	
自動車													
三軒茶屋	1,668	2,472	2,370	2,531	2,500	2,156	2,447	2,579	2,685	2,744	2,674	2,659	29,485
二子橋	1,405	1,744	1,716	1,631	1,699	1,256	1,695	1,949	2,060	1,899	2,100	1,679	20,833
給田町	2,148	1,542	1,858	1,856	1,734	1,390	1,679	1,661	1,717	1,716	1,835	1,579	20,715
代田橋	2,758	3,864	3,555	3,669	3,249	2,662	3,070	3,362	3,364	3,653	3,667	3,750	40,623
軽車輛													
三軒茶屋	380	345	260	223	250	194	189	195	284	291	352	329	3,292
二子橋	336	218	97	70	105	119	141	114	126	179	285	209	1,999
給田町	319	167	125	97	93	81	68	104	133	150	239	163	1,739
代田橋	333	316	234	214	206	190	183	218	257	276	360	321	3,108
歩行者													
三軒茶屋	2,689	3,161	1,630	1,790	2,301	3,077	2,296	2,482	3,114	2,894	3,434	3,219	32,087
二子橋	776	347	195	198	242	297	225	259	282	346	454	436	4,057
給田町	2,048	2,620	810	681	623	721	782	1,653	1,330	1,852	2,125	1,719	16,964
代田橋	507	197	104	110	90	121	106	92	92	165	230	197	2,011

資料：警視庁交通部

注、軽車輛には原動機付自転車は含まれていない。

第 8 表 年度別郵便局数およびポスト数 (昭和32年度～36年度)  
(各年度3月31日現在)

区 分	郵便局数						ポ ス ト	
	総 数	普 通 局	特 定 局			簡易郵便局数	官 設	私 設
			総 数	集 配 局	無 集 配 局			
昭和32年度	42	3	39	—	39	—	258	4
33	42	3	39	—	39	—	273	4
34	44	3	41	—	41	—	289	6
35	46	3	43	—	43	—	299	6
36	49	3	46	—	46	—	319	6

資料；世田谷・玉川・千歳郵便局  
東京郵便局経理部管理課

第 9 表 月別通常郵便物引受数 (昭和36年度)

区 分	総 数	第 1 種	第 2 種	第 3 種	第 4 種	第 5 種
昭和36年度	37,226,094	8,488,091	14,545,930	1,723,584	72,294	12,396,195
4 月	3,084,710	523,561	1,153,415	126,896	2,786	1,278,052
5	3,339,665	676,289	1,304,153	172,990	4,504	1,181,729
6	3,275,023	727,304	969,394	113,332	7,998	1,456,995
7	3,437,242	720,887	1,481,550	160,893	2,964	1,070,948
8	3,401,536	658,082	1,909,440	135,367	6,549	692,098
9	2,695,083	636,783	908,448	171,116	1,894	976,842
10	3,607,556	756,650	1,147,959	178,710	17,194	1,507,043
11	2,525,793	650,882	950,549	168,092	1,667	754,603
12	2,882,804	685,043	1,141,230	111,688	3,488	941,355
1	3,086,417	778,841	1,666,255	64,036	4,264	573,021
2	2,559,036	663,183	856,305	127,470	5,932	906,146
3	3,331,229	1,010,586	1,057,232	192,994	13,054	1,057,363

資料；東京都郵政局経理部管理課

注、この計数は、世田谷・千歳・玉川の各郵便局における毎月3日間の定例郵便物数調査をもとに1ヶ月を推計したものである。

第 10 表 内国特殊郵便物引受数 (昭和36年度)

区 分	総 数	書 留		速 達	
		現 金	現金以外のもの	普 通	書留速達(再掲)
総 数	1,821,590	386,668	376,864	913,684	144,374
普通局	1,290,289	89,447	211,584	913,684	75,574
無集配局	531,301	297,221	165,280	—	68,800

資料；東京都郵政局管理部経理課

第 11 表 内国小包郵便物引受数 (昭和36年度)

区 分	総 数	普 通	速 達	書 留	書 留 小 包(再掲)		
					総 数	普 通	書 留 速 達
総 数	611,357	420,427	73,076	117,854	117,854	81,791	36,063
普通局	177,117	115,493	19,955	41,669	41,669	21,790	19,879
無集配局	434,240	304,934	53,121	76,185	76,185	60,001	16,184

資料；東京郵政局経理部管理課

第 12 表 年度別テレビ・ラジオ契約数 (昭和32年度～36年度) (各年度3月31日現在)

年 度	テ レ ビ 契 約 数			ラ ジ オ 契 約 数			100世帯当り普及率(%)		世 帯 数
	総 数	有 料	無 料	総 数	有 料	無 料	テ レ ビ	ラ ジ オ	
昭和32年度	20,121	20,087	34	101,073	98,525	2,548	13.9	67.3	150,182
33	37,546	37,499	47	99,396	96,869	2,527	23.6	62.6	158,835
34	60,889	60,823	66	94,708	92,121	2,587	36.2	56.3	168,154
35	83,118	83,022	96	96,277	93,560	2,717	45.0	52.2	184,590
36	94,040	93,932	108	41,112	38,637	2,475	46.7	20.4	201,293

資料日本放送協会加入局管理部

第 13 表 町丁目別テレビ・ラジオ契約数 (昭和37年3月31日現在)

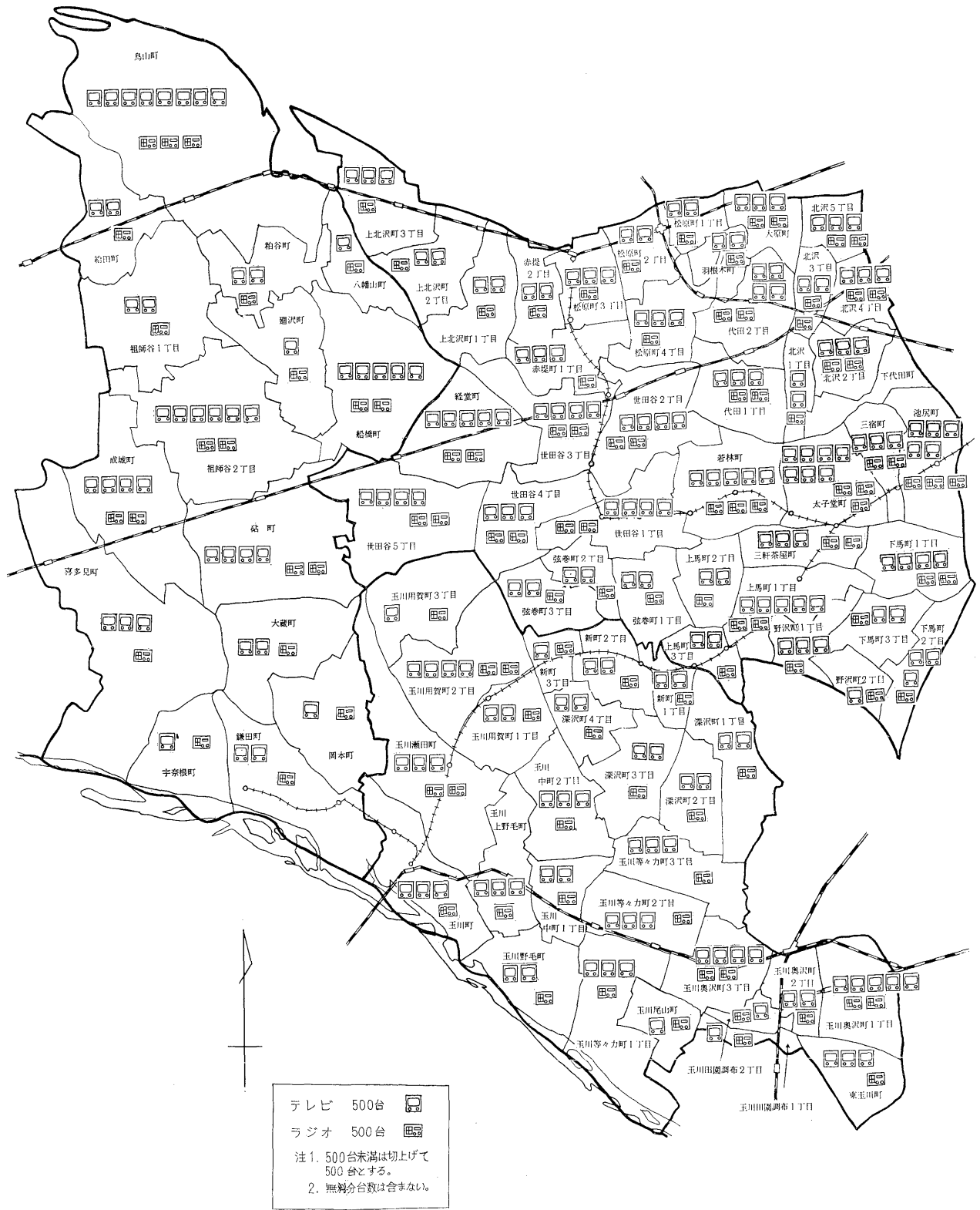
区 分	受 信 契 約 数(有料)		区 分	受 信 契 約 数(有料)	
	テ レ ビ	ラ ジ オ		テ レ ビ	ラ ジ オ
総 本 所 地 数 区	93,932	38,637	玉 川 地 区	23,872	9,018
池尻宿 町	52,151	23,125	東 玉 川 町	1,303	435
三子 堂 町	2,459	1,003	玉川奥沢町 1丁目	2,094	818
太若 林茶谷 町	1,239	621	玉川田園調布 1丁目	88	16
三世 軒田 町	2,732	1,404	" 2丁目	175	42
" 卷 町	2,313	1,061	玉川奥沢町 2丁目	981	467
" 田 谷 町	1,369	593	" 3丁目	1,590	690
代世 田 谷 町	1,799	845	玉川等々力町 1丁目	1,175	403
" 堂 町	1,412	523	" 2丁目	1,187	489
経下 代 田 町	765	272	" 3丁目	1,115	422
※北 代 田 町	575	228	玉 川 尾 山 町	454	117
※代羽大北 町	838	350	玉 川 上 野 毛 町	1,095	356
" 原 町	1,413	690	玉 川 野 毛 町	744	207
" 堤 町	1,964	840	玉 川 中 町	590	278
上北沢町 1丁目	1,568	749	" 2丁目	1,116	395
" 2丁目	1,726	679	玉 川 瀨 田 町	1,281	401
" 3丁目	2,287	509	玉 川 用 賀 町	1,395	501
" 4丁目	...	...	" 1丁目	638	271
" 5丁目	673	373	" 2丁目	1,515	570
松原町 1丁目	1,123	565	" 3丁目	456	186
" 2丁目	1,823	785	深 沢 町	710	292
" 3丁目	776	363	" 2丁目	986	348
" 4丁目	1,417	700	" 3丁目	750	280
" 5丁目	962	543	" 4丁目	590	186
赤堤町 1丁目	1,038	660	新 町	612	285
" 2丁目	1,360	577	" 1丁目	843	350
" 3丁目	638	267	" 2丁目	389	213
" 4丁目	969	410	" 3丁目	389	213
" 5丁目	1,266	475	砥 成 師 地 区	17,909	6,494
上北沢町 1丁目	1,082	414	成 祖 師 地 区	1,687	527
" 2丁目	1,173	404	船 廻 八 幡 山 町	897	347
" 3丁目	997	451	" 2丁目	2,566	855
" 4丁目	842	281	船 廻 八 幡 山 町	2,140	891
" 5丁目	780	435	八 幡 谷 山 町	362	154
下馬町 1丁目	1,250	474	八 幡 谷 山 町	463	170
" 2丁目	1,980	945	給 与 山 町	597	231
" 3丁目	1,097	443	給 与 山 町	632	251
" 4丁目	944	381	宇 喜 多 奈 見 根 町	3,813	1,482
野沢町 1丁目	1,030	432	宇 喜 多 奈 見 根 町	1,044	386
" 2丁目	482	188	宇 喜 多 奈 見 根 町	226	50
" 3丁目	2,341	941	宇 喜 多 奈 見 根 町	745	263
上馬町 1丁目	980	448	大 鎌 岡 砥 町	535	158
" 2丁目	669	407	大 鎌 岡 砥 町	217	58
" 3丁目	669	407	大 鎌 岡 砥 町	1,885	671

資料；日本放送協会加入局管理部

注，下代田町は※印の中に含まれている。



第4図 町丁目別ラジオ・テレビ契約数



第 14 表 年度・電話局別電話加入数 (昭和32年度~36年度)  
(各年度3月31日現在)

年 度	松沢電話局		世田谷電話局		砧 電話局		玉川電話局		田園調布電話局		目黒電話局		自由ヶ丘電話局	
	加入数	指 数	加入数	指 数	加入数	指 数	加入数	指 数	加入数	指 数	加入数	指 数	加入数	指 数
昭和32年度	6,704	100.0	14,781	100.0	2,314	100.0	4,773	100.0	2,306	100.0	85	100.0	—	—
33	6,433	96.0	15,937	107.8	2,337	101.1	4,808	100.7	2,357	102.2	101	118.8	—	—
34	8,138	121.3	18,575	125.7	2,348	101.5	6,333	132.7	2,026	87.9	115	135.3	740	100.0
35	9,747	145.2	21,946	148.5	2,377	102.7	6,617	138.6	2,569	112.6	159	136.0	945	127.7
36	11,002	164.1	23,121	156.4	5,703	246.5	8,821	184.8	3,137	136.0	174	137.1	833	112.6

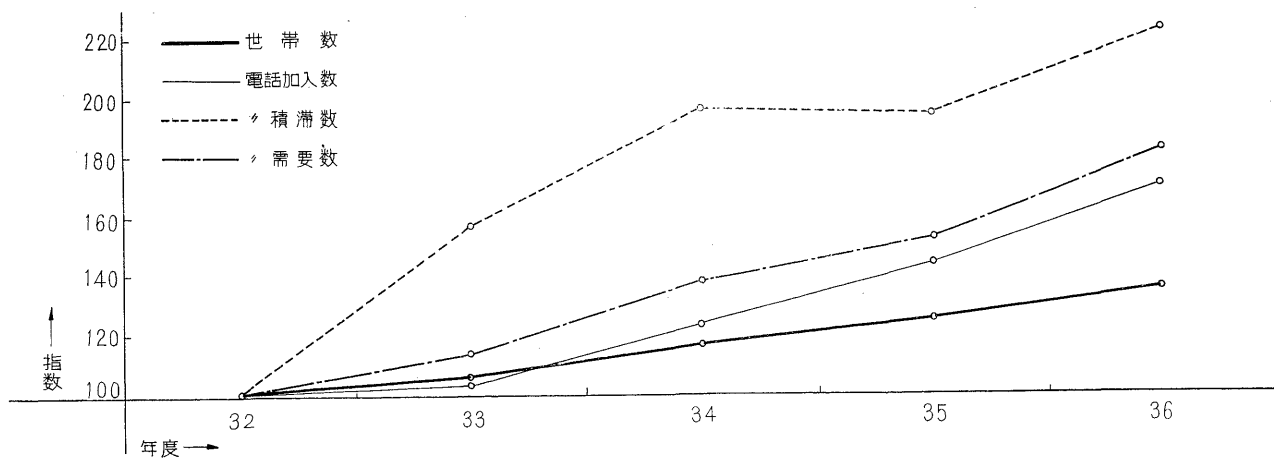
資料；港・大田・新宿地区管理部計画課

第 15 表 年度別電話需要状況 (昭和32年度~36年度)  
(各年度3月31日現在)

年 度	世 帯		電 話 需 要 状 況					
	世帯数	指 数	電話加入数	指 数	電話積滞数	指 数	電話需要数	指 数
昭和32年度	149,384	100.0	30,963	100.0	7,604	100.0	38,567	100.0
33	159,417	106.7	31,973	103.3	12,031	158.2	44,004	114.1
34	172,716	115.6	38,275	123.6	14,903	196.0	53,178	137.9
35	188,312	126.1	44,377	143.3	14,496	190.6	58,873	152.6
36	201,293	134.7	52,791	170.5	16,969	223.2	69,760	180.9

資料港・大田・新宿地区管理部計画課

第 5 図 年度別電話需要状況



第 16 表 年度別電報取扱数 (昭和32年度~36年度)  
(各年度3月31日現在)

年 度	国 内 電 報				国 際 電 報			
	総 数	発 信	着 信	中 継	総 数	発 信	着 信	中 継
昭和32年度	758,278	129,038	576,858	52,382	4,444	1,049	3,383	12
33	777,460	154,579	585,456	37,425	5,121	1,094	4,023	4
34	789,700	151,848	600,828	37,024	6,205	1,033	5,163	9
35	848,231	157,615	649,636	40,980	6,872	1,161	5,699	12
36	887,185	167,467	664,700	55,018	7,234	887	6,248	99
世 田 谷	622,379	116,884	466,662	38,833	4,885	553	4,233	99
砧	264,806	50,583	198,038	16,185	2,349	334	2,015	—

資料；世田谷・砧電報局

第 17 表

町 丁 目 別 電 話 加 入 状 況

(昭和37年3月31日現在)

町 丁 目	普 通 電 話					公 衆 電 話
	加 入 数	積 帯 数	需 要 数	世 帯 数	普 及 率 (%)	
総本	52,791	16,969	69,760	201,293	26.2	1,284
所 地 区	31,567	10,037	41,604	116,677	27.1	716
池三子	1,041	308	1,349	5,055	20.6	17
辰宿堂	538	139	677	2,903	18.5	16
林茶谷	1,717	653	2,370	7,103	24.2	43
軒田	1,395	668	2,063	5,025	27.8	34
三世	947	421	1,368	2,623	36.1	26
卷町	1,101	302	1,403	4,226	26.1	35
弦	563	284	847	2,802	20.1	9
田谷	435	178	613	1,485	29.3	9
田谷	262	114	376	1,176	22.3	10
田谷	379	130	509	1,613	23.5	8
田谷	933	265	1,198	3,177	29.4	16
田谷	1,322	189	1,511	4,272	30.9	25
田谷	912	333	1,245	3,286	27.8	19
田谷	632	440	1,072	4,020	15.7	18
堂	1,406	480	1,886	4,699	29.9	35
代	656	214	870	2,459	26.7	12
下	486	109	595	1,764	27.6	20
北	831	188	1,019	2,737	30.4	12
代	1,367	289	1,656	4,023	34.0	23
羽	531	93	624	1,539	34.5	7
大	868	139	1,007	2,786	31.2	25
北	936	190	1,126	2,291	40.9	58
原	681	178	859	2,491	27.3	15
原	611	236	847	2,908	21.0	10
原	381	108	489	1,424	26.8	4
原	661	243	904	2,381	27.8	24
原	813	313	1,126	3,034	26.8	21
原	811	182	993	2,263	35.8	12
堤	616	220	836	2,205	27.9	7
堤	664	195	859	2,624	25.3	17
北	322	199	521	1,541	20.9	4
北	350	155	505	1,935	18.1	11
北	1,351	506	1,857	2,665	50.7	40
馬	723	222	945	4,502	16.1	22
馬	765	105	870	2,254	33.9	9
馬	562	111	673	1,952	28.8	11
野	566	82	648	2,137	29.3	16
野	313	66	379	900	34.8	4
上	1,130	493	1,623	4,344	25.6	28
上	621	167	788	1,939	32.0	6
上	368	130	498	1,614	22.8	8
玉 川 地 区	13,886	4,343	18,229	49,833	27.9	325
東 玉 川	1,143	3	1,146	2,509	45.6	19
玉川奥沢町	1,682	35	1,717	4,531	37.1	38
玉川園調布	104	—	104	145	71.7	—
玉川奥沢町	178	1	179	313	56.9	—
玉川奥沢町	863	15	878	2,099	41.1	13
玉川奥沢町	932	387	1,319	3,225	28.9	17
玉川等々力町	742	266	1,008	2,405	30.9	16
玉川等々力町	810	271	1,081	2,563	31.6	26
玉川等々力町	638	295	933	2,320	27.5	18
玉川尾山	316	100	416	801	39.5	2
玉川上野	584	240	824	2,114	27.6	17
玉川上野	303	117	420	1,356	22.3	9
玉川中	333	131	464	1,296	25.7	4
玉川中	466	226	692	2,149	21.7	13
玉川瀬田	416	225	641	2,602	16.0	23
玉川瀬田	793	361	1,154	2,998	26.5	19
玉川瀬田	337	149	486	1,282	26.3	10
玉川瀬田	626	351	977	3,223	19.4	13
玉川瀬田	87	99	186	1,020	8.5	2
深 沢 町	332	150	482	1,441	23.0	10
深 沢 町	408	234	642	1,907	21.4	11
深 沢 町	368	213	581	2,138	17.2	11
深 沢 町	329	146	475	1,176	28.0	3
新 町	280	104	384	1,342	20.9	11
新 町	500	141	641	1,828	27.4	11
新 町	316	83	399	1,050	30.1	9
砧 地 区	7,338	2,589	9,927	34,783	21.1	243
成 祖 師	1,496	207	1,703	3,091	48.4	36
成 祖 師	309	291	600	1,806	17.1	10
成 祖 師	1,425	393	1,818	4,420	32.2	34
船 廻 八 幡	906	445	1,351	4,848	18.7	19
船 廻 八 幡	208	85	293	833	25.0	5
船 廻 八 幡	119	147	266	909	13.1	7
船 廻 八 幡	234	165	399	1,123	20.8	1
船 廻 八 幡	158	197	355	1,270	12.4	4
船 廻 八 幡	79	66	145	7,621	1.0	38
船 廻 八 幡	622	96	718	1,942	32.0	28
船 廻 八 幡	40	10	50	363	11.0	4
船 廻 八 幡	140	62	202	1,289	10.9	16
船 廻 八 幡	142	114	256	917	15.5	6
船 廻 八 幡	116	47	163	584	19.9	5
船 廻 八 幡	1,344	264	1,608	3,766	35.7	30

資料：港・大田・新宿地区管理部計画課

# 第9図 町丁目別電話普及率

