

警察消防

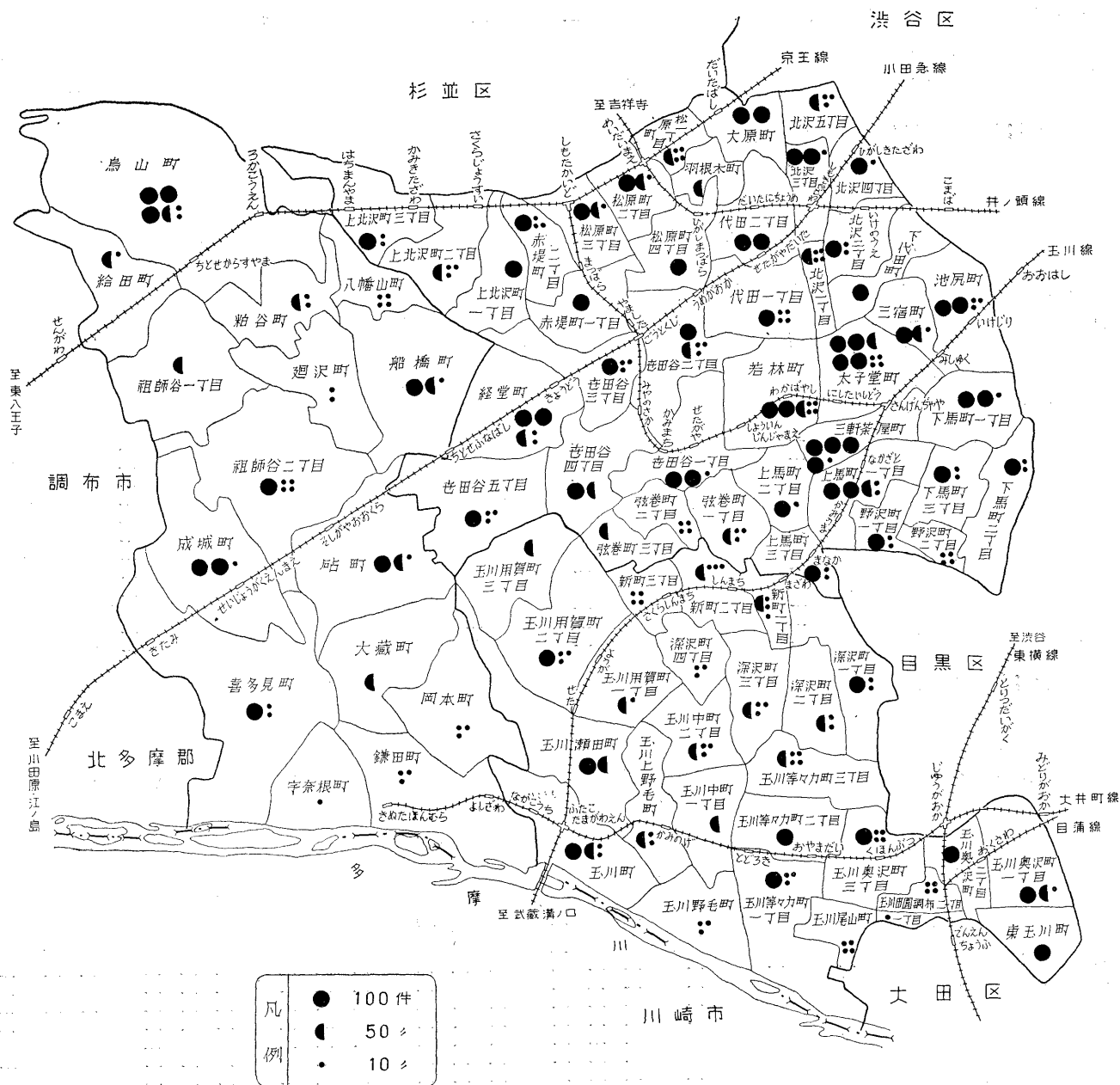
第 1 表

町丁目別刑法犯発生件数

(昭和35年)

町丁目	総数	殺人	強盗	放火	強姦	窃盗	すり	とばく	その他
総本	10,057	4	58	5	35	7,855	142	2	1,956
所地	6,294	2	33	4	13	4,900	86	1	1,255
池尻町	227	—	—	—	—	183	6	—	38
三子町	159	—	—	—	1	121	2	—	35
太田町	488	—	1	1	—	371	19	—	96
若三軒田町	286	—	1	—	1	230	5	—	49
三世田町	410	—	4	—	1	293	6	—	106
弦巻町	209	—	2	—	1	139	6	—	61
代世田町	152	—	—	1	—	109	1	—	41
經下北代	77	—	—	—	—	61	—	—	16
根木町	39	—	—	—	—	28	1	—	10
大北原	80	—	—	—	—	70	—	—	10
松原町	144	—	1	—	—	115	—	—	28
赤堤町	175	—	1	—	1	134	6	—	33
上北沢町	129	—	2	—	—	105	1	—	21
下馬町	131	—	—	—	—	108	1	—	22
野上馬町	268	—	2	—	—	222	2	—	42
上馬町	103	—	2	—	2	80	—	—	19
玉川町	92	—	—	—	—	69	—	—	23
東玉川町	121	—	—	—	—	100	—	—	21
玉川町	195	—	1	—	1	179	—	—	14
玉川町	54	—	—	—	—	48	—	—	6
玉川町	206	—	3	—	—	145	3	1	54
玉川町	212	—	1	—	—	158	8	—	45
玉川町	110	—	2	—	—	84	—	—	24
玉川町	83	—	—	—	3	67	—	—	13
玉川町	91	—	1	—	1	60	—	—	29
玉川町	157	—	—	—	—	129	1	—	27
玉川町	161	1	—	—	—	128	4	—	28
玉川町	99	—	—	—	1	79	—	—	19
玉川町	96	1	—	—	—	81	—	—	14
玉川町	134	—	1	—	—	121	6	—	6
玉川町	109	—	—	—	—	96	—	—	13
玉川町	82	—	—	—	—	73	—	—	9
玉川町	124	—	1	—	—	86	3	—	34
玉川町	210	—	3	—	—	165	—	—	42
玉川町	116	—	2	1	—	91	—	—	22
玉川町	121	—	—	—	—	98	—	—	23
玉川町	117	—	—	1	—	84	3	—	29
玉川町	38	—	—	—	—	30	—	—	8
玉川町	264	—	1	—	—	193	2	—	68
玉川町	105	—	—	—	—	84	—	—	21
玉川町	120	—	1	—	—	83	—	—	36
玉川町	2,190	1	15	—	13	1,751	—	1	409
玉川町	98	—	1	—	—	77	—	—	20
玉川町	159	—	1	—	—	128	—	—	30
玉川町	13	—	1	—	—	10	—	—	2
玉川町	37	—	—	—	—	29	—	—	8
玉川町	104	—	1	—	—	78	—	—	25
玉川町	137	—	1	—	1	119	—	—	16
玉川町	126	—	1	—	—	98	—	—	27
玉川町	99	—	—	—	—	78	—	—	21
玉川町	94	1	—	—	—	74	—	—	19
玉川町	40	—	—	—	1	38	—	—	1
玉川町	70	—	1	—	—	53	—	—	16
玉川町	32	—	—	—	2	20	—	—	10
玉川町	53	—	1	—	—	46	—	1	5
玉川町	82	—	2	—	2	63	—	—	15
玉川町	170	—	—	—	1	135	—	—	34
玉川町	145	—	—	—	—	128	—	—	17
玉川町	60	—	—	—	—	46	—	—	14
玉川町	131	—	1	—	—	104	—	—	26
玉川町	46	—	1	—	—	40	—	—	5
玉川町	117	—	—	—	2	99	—	—	16
玉川町	67	—	—	—	—	53	—	—	14
玉川町	81	—	—	—	3	63	—	—	15
玉川町	31	—	—	—	—	25	—	—	6
玉川町	80	—	—	—	—	60	—	—	20
玉川町	76	—	1	—	—	57	—	—	18
玉川町	42	—	2	—	1	30	—	—	9
砥成祖師	1,538	1	10	1	9	1,197	31	—	289
砥成祖師	212	—	1	—	—	183	5	—	23
砥成祖師	54	—	—	—	1	42	1	—	10
砥成祖師	136	—	1	—	—	107	1	—	27
砥成祖師	157	—	—	—	—	124	5	—	28
砥成祖師	24	—	1	—	—	19	—	—	4
砥成祖師	39	—	—	—	—	32	—	—	7
砥成祖師	73	—	—	—	—	65	—	—	8
砥成祖師	64	—	4	—	—	42	—	—	18
砥成祖師	367	—	1	—	—	276	16	—	74
砥成祖師	117	1	—	—	3	80	—	—	33
砥成祖師	12	—	—	—	—	8	—	—	4
砥成祖師	52	—	—	1	—	41	1	—	9
砥成祖師	33	—	—	—	3	24	—	—	6
砥成祖師	34	—	—	—	—	30	—	—	4
砥成祖師	164	—	2	—	2	124	2	—	34
砥成祖師	35	—	—	—	—	7	25	—	3

第1図 刑法犯発生状況分布図 (昭和35年)



第 2 表

署・罪種別刑法犯発

区 分	総 数			殺 人			強 盗			放 火			強
	発 生	検 挙	検挙率(%)	発生	検挙	検挙率(%)	発生	検挙	検挙率(%)	発生	検挙	検挙率(%)	発生
総 数	10,057	5,833	58.0	4	—	—	58	46	79.3	5	3	60.0	35
世田谷警察署	3,340	1,653	49.5	—	—	—	15	13	86.7	4	1	25.0	4
北沢警察署	2,643	1,303	49.3	2	—	—	17	17	100.0	—	1	—	9
玉川警察署	2,208	2,130	96.5	1	—	—	15	10	66.7	—	—	—	13
成城警察署	1,866	747	40.0	1	—	—	11	6	54.5	1	1	100.0	9
区 部	216,692	123,053	56.8	201	191	95.0	999	797	79.8	117	103	88.0	496
都 全 域	236,303	135,468	57.3	228	221	96.9	1,137	913	80.3	141	122	86.5	619

資料；世田谷・北沢・玉川・成城警察署、警視庁

第 3 表

年次別刑法犯発生件数

(昭和31年~35年)

年次および月次	総 数	殺 人	強 盗	放 火	強 姦	窃 盗	す り	とばく	その他
昭和31年	7,721	4	66	5	8	5,705	113	23	1,797
昭和32年	8,284	1	56	6	36	5,954	126	28	2,077
昭和33年	9,140	12	66	3	40	6,881	136	11	1,991
昭和34年	9,666	4	61	14	21	7,468	120	12	1,966
昭和35年	10,057	4	58	5	35	7,855	142	2	1,956
1 月	731	—	4	—	1	596	9	—	121
2 月	876	—	7	—	1	725	12	—	131
3 月	950	1	7	—	6	750	16	—	170
4 月	855	1	7	1	3	644	7	—	192
5 月	971	1	11	1	2	807	12	—	137
6 月	772	—	3	1	4	555	13	—	196
7 月	755	1	2	2	6	581	4	—	159
8 月	817	—	5	—	1	595	6	—	210
9 月	857	—	4	—	2	672	13	—	166
10 月	815	—	3	—	8	628	15	2	159
11 月	860	—	2	—	—	679	19	—	160
12 月	798	—	3	—	1	623	16	—	155

資料；世田谷・北沢・玉川・成城警察署

第 4 表

年令・男女・および罪種

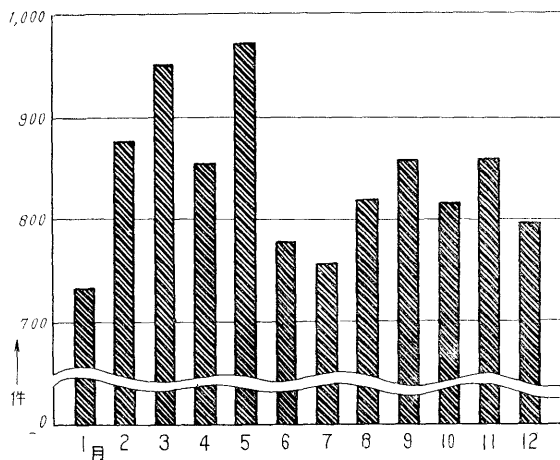
罪 種	総 数			11才未満			11 才			12 才			13 才			14 才		
	総 数	男	女	総数	男	女	総数	男	女	総数	男	女	総数	男	女	総数	男	女
総 数	1,410	1,360	50	22	22	—	15	14	1	32	28	4	73	71	2	128	123	5
刑 法	1,263	1,221	42	22	22	—	15	14	1	32	28	4	73	71	2	118	114	4
殺人	—	—	—	—	—	—	—	—	—	—	—	—	—	—	—	—	—	—
強盗	40	40	—	—	—	—	1	1	—	—	—	—	—	—	—	2	2	—
放火	2	2	—	—	—	—	—	—	—	—	—	—	—	—	—	—	—	—
強姦	31	31	—	—	—	—	—	—	—	—	—	—	—	—	—	1	1	—
暴行	50	46	4	—	—	—	—	—	—	—	—	—	1	1	—	3	2	1
脅迫	110	108	2	—	—	—	—	—	—	1	—	1	—	—	—	1	1	—
喝	24	24	—	—	—	—	—	—	—	—	—	—	—	—	—	2	2	—
盗	149	147	2	—	—	—	—	—	—	1	1	—	4	4	—	11	11	—
す	717	690	27	20	20	—	13	12	1	29	26	3	66	64	2	94	91	3
り	2	2	—	1	1	—	1	1	—	—	—	—	—	—	—	—	—	—
物	15	15	—	—	—	—	—	—	—	—	—	—	—	—	—	3	3	—
取	4	3	1	—	—	—	—	—	—	—	—	—	—	—	—	—	—	—
領	17	15	2	—	—	—	—	—	—	—	—	—	1	1	—	—	—	—
く	2	—	2	—	—	—	—	—	—	—	—	—	—	—	—	—	—	—
つ	15	15	—	—	—	—	—	—	—	1	1	—	1	1	—	—	—	—
他	85	83	2	1	1	—	—	—	—	—	—	—	—	—	—	1	1	—
違 反	147	139	8	—	—	—	—	—	—	—	—	—	—	—	—	10	9	1
法 法	—	—	—	—	—	—	—	—	—	—	—	—	—	—	—	—	—	—
取 締	33	32	1	—	—	—	—	—	—	—	—	—	—	—	—	2	2	—
止 罪	—	—	—	—	—	—	—	—	—	—	—	—	—	—	—	—	—	—
防 罪	—	—	—	—	—	—	—	—	—	—	—	—	—	—	—	—	—	—
の 他	24	24	—	—	—	—	—	—	—	—	—	—	—	—	—	2	2	—
諸 覚	90	83	7	—	—	—	—	—	—	—	—	—	—	—	—	6	5	1

資料；世田谷・北沢・玉川・成城警察署

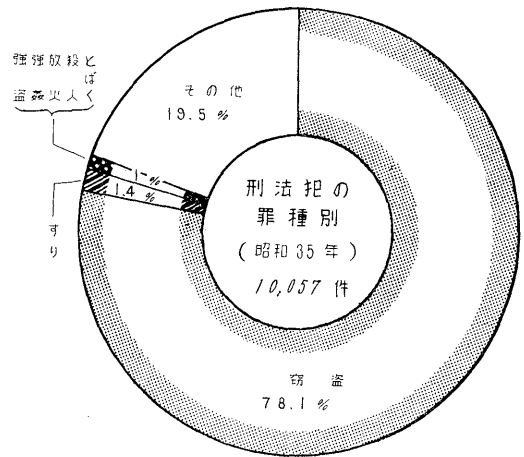
生 お よ び 検 挙 者 数 (昭和35年)

種 類	窃 盗		す り			と ば く			そ の 他			犯罪密度 (1km ² 当り)	犯罪率 (1,000人当り)		
	検 挙	検 挙率 (%)	発 生	検 挙	検 挙率 (%)	発 生	検 挙	検 挙率 (%)	発 生	検 挙	検 挙率 (%)				
29	82.9	7,855	4,010	51.1	142	6	4.2	2	2	100.0	1,956	1,737	88.8	172	15.6
3	75.0	2,534	920	36.3	52	1	1.9	—	—	—	731	715	97.8	365	17.5
5	55.6	2,102	911	43.3	46	2	4.3	1	1	100.0	466	366	78.5	287	15.6
12	92.3	1,757	1,762	100.3	10	3	30.0	1	1	100.0	411	342	83.2	145	14.2
9	100.0	1,462	417	28.5	34	—	—	—	—	—	348	314	90.2	75	14.5
488	98.4	157,257	74,204	47.2	7,300	1,200	16.4	403	403	100.0	49,919	45,667	91.5	117	25.0
597	96.4	170,688	80,172	47.0	7,699	1,341	17.4	435	435	100.0	55,356	51,667	93.3	373	26.9

第 2 図 刑法犯発生比較表 (昭和35年)



第 3 図



別 少 年 犯 罪 発 生 件 数 (昭和35年)

年齢	15 才			16 才			17 才			18 才			19 才		
	総 数	男	女	総 数	男	女	総 数	男	女	総 数	男	女	総 数	男	女
269	261	8	236	225	11	212	204	8	209	201	8	214	211	3	
242	235	7	213	202	11	182	177	5	185	180	5	181	178	3	
—	—	—	—	—	—	—	—	—	—	—	—	—	—	—	
6	6	—	8	8	—	8	8	—	9	9	—	6	6	—	
1	1	—	1	1	—	—	—	—	—	—	—	—	—	—	
5	5	—	7	7	—	5	5	—	9	9	—	4	4	—	
12	10	2	10	10	—	10	10	—	9	8	1	5	5	—	
16	16	—	8	8	—	25	25	—	31	30	1	28	28	—	
1	1	—	6	6	—	4	4	—	5	5	—	6	6	—	
34	34	—	31	29	2	39	39	—	16	16	—	13	13	—	
147	143	4	112	105	7	73	69	4	76	75	1	87	85	2	
—	—	—	—	—	—	—	—	—	—	—	—	—	—	—	
1	1	—	4	4	—	1	1	—	5	5	—	1	1	—	
—	—	—	1	1	—	1	1	—	—	—	—	2	2	—	
—	—	—	4	3	1	2	2	—	6	5	1	4	4	—	
—	—	—	—	—	—	—	—	—	1	—	1	1	—	1	
4	4	—	5	5	—	1	1	—	2	2	—	1	1	—	
15	14	1	16	15	1	13	13	—	16	16	—	23	23	—	
27	26	1	23	23	—	30	27	3	24	21	3	33	33	—	
—	—	—	—	—	—	—	—	—	—	—	—	—	—	—	
7	6	1	5	5	—	10	10	—	2	2	—	7	7	—	
—	—	—	—	—	—	—	—	—	—	—	—	—	—	—	
4	4	—	2	2	—	—	—	—	5	5	—	11	11	—	
16	16	—	16	16	—	20	17	3	17	14	3	15	15	—	

第 5 表

月別少年犯罪(刑法犯)発生件数 (昭和35年)

区 分	総 数	1 月	2 月	3 月	4 月	5 月	6 月	7 月	8 月	9 月	10 月	11 月	12 月
刑 法 犯	1,263	63	88	152	79	147	84	114	103	109	134	95	95
発生割合	100%	5.0	7.0	12.0	6.3	11.6	6.7	9.0	8.2	8.6	10.6	7.5	7.5

資料；世田谷・北沢・玉川・成城警察署

第 6 表

少年犯罪者(刑法犯)処分件数 (昭和35年)

年 令	総 数		保護観察		教護院送致		少年院送致		検察官送致		そ の 他		
	総 数	男	女	男	女	男	女	男	女	男	女	男	女
総 数	1,125	1,104	21	172	2	5	1	67	2	29	—	831	16
13才以下	45	42	3	—	—	—	—	—	—	—	—	42	3
14才	103	101	2	15	1	—	—	3	—	—	—	83	1
15才	223	218	5	28	1	4	1	11	—	—	—	175	3
16才	218	215	3	45	—	1	—	17	2	5	—	147	1
17才	188	187	1	30	—	—	—	8	—	2	—	147	1
18才	171	165	6	29	—	—	—	18	—	5	—	113	6
19才	177	176	1	25	—	—	—	10	—	17	—	124	1

資料；世田谷・北沢・玉川・成城警察署

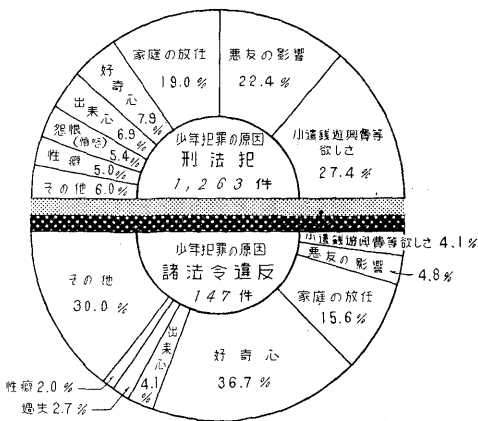
第 7 表

原因・罪種別少年犯罪発生件数 (昭和35年)

罪 種	総 数	家 庭 の										職場の悪影響	映画、ダンス、出版物の悪影響	悪友の影響	失 職	小遊興等の欲しさ	好奇心	出来心	虚栄心	射幸心	怨恨(憤怒)	痴 情	過 失	精神障害	性 癖	そ の 他
		放 任	甘 い	厳 格	不 和	貧 困	父母の欠除	保護者の虐待	家族の素行不良																	
総 数	1,410	263	3	2	4	2	15	—	5	17	2	292	1	352	153	90	1	2	70	—	14	2	67	53		
刑 法 犯	1,263	240	2	2	4	2	13	—	4	17	2	285	—	346	99	84	—	—	69	—	10	1	64	15		
殺人	—	—	—	—	—	—	—	—	—	—	—	—	—	—	—	—	—	—	—	—	—	—	—	—		
強盗	40	4	—	—	—	—	1	—	—	—	1	11	—	19	—	—	—	—	3	—	—	—	1	—		
放火	2	—	—	—	—	—	—	—	—	—	—	—	—	—	—	—	—	—	—	—	—	—	—	—		
強姦	31	7	—	—	—	—	—	—	1	—	—	8	—	2	13	—	—	—	—	—	—	—	1	—		
暴行	50	6	—	—	—	—	—	—	—	—	—	26	—	2	5	1	—	—	8	—	—	—	2	—		
脅迫	110	10	—	—	2	—	—	—	1	6	—	44	—	1	—	3	—	—	39	—	—	1	2	1		
器物損壊	24	5	—	—	—	—	—	—	—	—	—	9	—	1	—	—	—	—	8	—	—	—	1	—		
窃盗	149	28	—	—	—	—	—	—	—	3	—	54	—	53	—	2	—	—	1	—	—	—	6	—		
詐欺	717	159	2	1	2	11	—	—	2	6	1	104	1	248	55	74	1	—	1	—	—	—	48	2		
横領	2	—	—	—	—	—	—	—	—	—	—	1	—	—	—	1	—	—	—	—	—	—	—	—		
偽造	15	2	—	—	—	—	1	—	—	—	—	4	—	4	—	1	—	—	—	—	—	—	—	3		
偽造貨幣	4	—	—	—	—	—	—	—	—	—	—	2	—	2	—	—	—	—	—	—	—	—	—	—		
偽造有価証券	17	1	—	—	—	—	—	—	—	—	—	1	—	11	1	1	—	—	1	—	—	—	1	—		
偽造印紙	2	—	—	—	—	—	—	—	—	—	—	—	—	—	—	—	—	—	2	—	—	—	—	—		
偽造税関申告書	15	1	—	—	—	—	—	—	—	—	—	1	—	1	10	1	—	—	—	—	—	—	1	—		
偽造通関書	85	17	—	1	1	—	—	—	—	2	—	20	—	3	14	—	—	—	8	—	10	—	1	8		
偽造銀行券	147	23	1	—	—	2	—	—	1	—	—	7	—	6	54	6	—	—	1	—	4	1	3	38		
偽造手形	—	—	—	—	—	—	—	—	—	—	—	—	—	—	—	—	—	—	—	—	—	—	—	—		
偽造印紙	33	4	1	—	—	1	—	—	—	—	—	4	—	18	2	—	—	—	—	—	—	—	1	2		
偽造有価証券	—	—	—	—	—	—	—	—	—	—	—	—	—	—	—	—	—	—	—	—	—	—	—	—		
偽造通関書	24	—	—	—	—	—	—	—	—	—	—	—	—	1	13	—	—	—	1	—	—	—	2	7		
偽造銀行券	90	19	—	—	—	1	—	1	—	—	—	3	—	5	23	4	—	—	—	—	4	1	—	29		

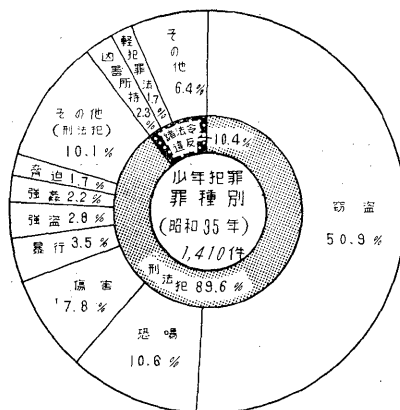
資料；世田谷・北沢・玉川・成城警察署

第 4 図



注、1.5%未満はその他に含めた。

第 5 図



注、1.5%未満はその他に含めた。

第 8 表 年次・署別家事相談件数 (昭和31年~35年)

年次および署	総 数	身 上 関 係	居 住 関 係	金 苑 関 係	そ の 他
昭和31年	1,340	339	456	335	210
昭和32年	1,547	414	478	130	525
昭和33年	1,643	451	512	377	303
昭和34年	1,609	412	482	358	357
昭和35年	1,652	559	481	261	351
世田谷警察署	458	135	131	30	162
北沢警察署	514	189	169	111	45
玉川警察署	441	152	137	102	50
成城警察署	239	83	44	18	94

資料；世田谷・北沢・玉川・成城警察署

第 9 表 年次・署別風俗営業許可および違反件数 (昭和34年~35年)

年次および署	総 数		遊 技 場		料 亭 そ の 他	
	許 可	違 反	許 可	違 反	許 可	違 反
昭和34年	315	725	65	51	250	674
昭和35年	375	1,248	99	69	276	1,179
世田谷警察署	67	305	30	27	37	278
北沢警察署	163	824	44	20	119	804
玉川警察署	113	50	13	8	100	42
成城警察署	32	69	12	14	20	55

資料；世田谷・北沢・玉川・成城警察署

第 10 表 年次・署別銃砲刀剣類取締状況 (昭和34年~35年)

年次および署	件 数		人 員		物 件 数	
	銃 砲	刀 剣	銃 砲	刀 剣	銃 砲	刀 剣
昭和34年	75	81	76	82	77	113
昭和35年	178	159	187	162	155	201
世田谷警察署	13	5	13	9	13	5
北沢警察署	42	25	50	25	42	50
玉川警察署	92	71	92	70	69	88
成城警察署	31	58	32	58	31	58

資料；世田谷・北沢・玉川・成城警察署

第 11 表 署別騒音指導取締状況 (昭和35年)

署	総 数	送 致	警 告 書 交 付	注 意 そ の 他
総	260	1	93	161
世田谷警察署	47	—	29	18
北沢警察署	85	—	13	72
玉川警察署	44	—	1	43
成城警察署	84	1	55	28

資料；世田谷・北沢・玉川・成城警察署

第 12 表 原因別自殺者数 (昭和35年)

原 因	総 数	男 女 別		既 ・ 未 遂 別	
		男	女	既 遂	未 遂
総	129	69	60	101	28
神経衰弱	38	22	16	31	7
世間のため	17	8	9	11	6
愛を失	17	9	8	15	2
来病を弱	3	3	—	3	—
将病を弱	19	13	6	19	—
生活苦	3	3	—	2	1
生計が	10	2	8	7	3
いや	3	2	1	—	3
借金	3	3	—	2	1
関係	4	1	3	—	4
その他	9	3	6	8	1
不明	3	—	3	3	—

資料；世田谷・北沢・玉川・成城警察署

第 13 表

署別交通事故発生件数 (昭和35年)

区 分	事故件数	死 亡	重 傷	軽 傷	物 件
総 数	6,268	42	283	2,491	4,864
世田谷警察署	2,243	7	84	996	1,759
北沢警察署	1,626	16	85	594	1,273
玉川警察署	1,533	6	65	620	1,309
成城警察署	866	13	49	281	523
区 部	139,009	963	5,439	51,677	112,498
都 全 域	150,919	1,179	6,248	57,412	121,676
の 1日当り平均	4,123	32	17	1,568	3,324

資料；世田谷・北沢・玉川・成城警察署，警視庁

第 14 表

第一当事者別交通事故発生件数 (昭和35年)

区 分	総 数	自 動 車	原 動 機 付 車 自 転 車	自 転 車	歩 行 者	そ の 他
発 生 件 数	6,070	5,014	484	447	96	29
発 生 割 合	100%	82.6	8.0	7.4	1.6	0.4

資料；世田谷・北沢・玉川・成城警察署

第 15 表

曜日別交通事故発生件数 (昭和35年)

区 分	総 数	月 曜	火 曜	水 曜	木 曜	金 曜	土 曜	日 曜
発 生 件 数	6,268	869	879	876	911	930	999	804
発 生 割 合	100%	13.9	14.1	14.0	14.5	14.8	15.9	12.8

資料；世田谷・北沢・玉川・成城警察署

第 16 表

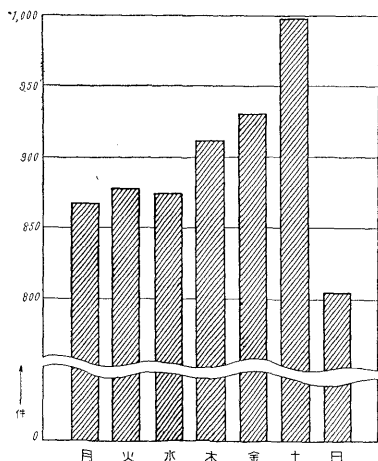
時間別交通事故発生件数 (昭和35年)

区 分	6時~7時	7 ~ 8	8 ~ 9	9 ~10	10~11	11~12	12~13	13~14	14~15	15~16	16~17	17~18
発 生 件 数	64	178	336	361	483	487	344	414	436	521	542	478
発 生 割 合	1.0%	2.8	5.4	5.8	7.7	7.8	5.5	6.6	7.0	8.3	8.6	7.6
	18~19	19~20	20~21	21~22	22~23	23~24	24~ 1	1 ~ 2	2 ~ 3	3 ~ 4	4 ~ 5	5 ~ 6
発 生 件 数	352	235	187	198	177	140	126	119	35	13	14	28
発 生 割 合	5.6	3.7	3.0	3.2	2.8	2.2	2.0	1.9	0.6	0.2	0.2	0.4

資料；世田谷・北沢・玉川・成城警察署

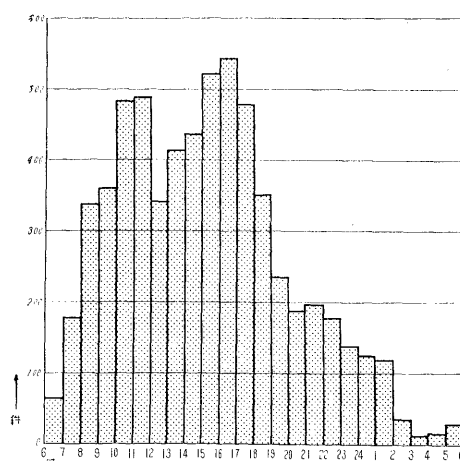
第 6 図 曜日別交通事故発生件数

(昭和35年)



第 7 図 時間別交通事故発生件数

(昭和35年)



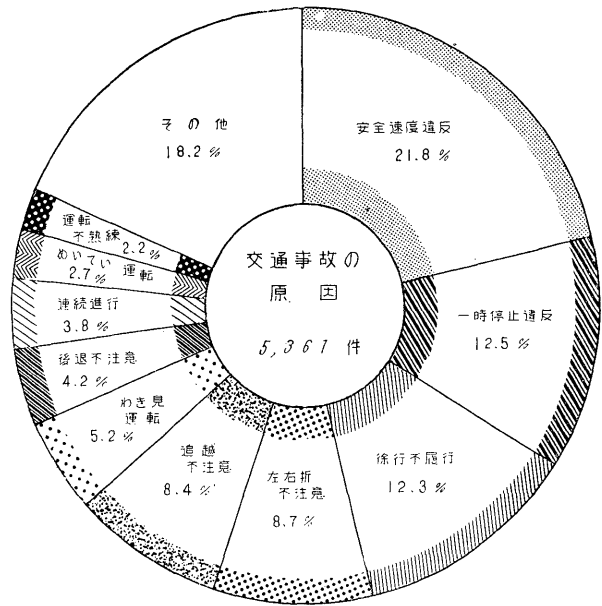
第 17 表
原因別交通事故件数

(昭和35年)

原因	発生件数	発生割合 (%)
総数	5,361	100
安全速度違反	1,168	21.8
一時停止違反	662	12.3
徐行不応行	672	12.5
左折不注	448	8.4
右折不注	467	8.7
追越不注	205	3.8
後退不注	224	4.2
連続進行	279	5.2
追い越し	54	1.0
運転不熟練	76	1.3
あてい	143	2.7
運転	119	2.2
連続進行	25	0.5
後退不注	19	0.4
運転	21	0.4
運転	23	0.4
運転	9	0.2
運転	52	1.0
運転	85	1.6
運転	94	1.8
運転	64	1.2
運転	452	8.4

資料；世田谷・北沢・玉川・成城警察署

第 8 図



注、2.0%以下はその他に含めた。

第 18 表

遺失・拾得物取扱い状況

(昭和35年)

(単位；通貨の点数欄は円)

種数	遺失		拾得物							
	件数	点数	総数		路上		タクシー内		その他	
	件数	点数	件数	点数	件数	点数	件数	点数	件数	点数
通貨総数	3,806	13,018,638	5,646	6,379,209	4,543	5,889,496	80	69,219	1,023	430,494
通貨	718	3,380,150	1,909	1,374,338	1,698	1,291,407	3	5,300	208	87,631
通貨および物品	3,088	9,638,488	3,737	5,004,871	2,845	4,598,089	77	63,919	815	342,863
物品総数	4,877	12,322	8,549	17,274	4,812	12,003	344	608	3,393	4,663
時計	398	408	583	598	520	531	4	5	59	62
眼鏡	61	78	294	314	146	161	17	18	131	135
写真機	51	52	36	39	30	33	—	—	6	6
装身具	51	67	231	265	95	115	31	34	105	116
万年筆	107	132	600	660	301	341	13	15	286	304
書籍	48	90	174	256	27	74	17	35	130	147
有価証券	156	278	42	186	40	169	—	—	2	17
ハンドバック	158	201	197	254	152	198	2	2	43	54
帽子	20	22	419	450	136	154	16	18	267	278
衣類	185	408	405	891	307	741	16	27	82	123
襟巻き	27	30	90	110	37	46	6	8	47	56
かさ	166	173	1,512	1,559	407	442	99	111	1,006	1,006
はき物	32	42	125	174	54	95	12	13	59	66
がん具	24	24	64	76	47	58	6	6	11	12
風呂敷	142	217	358	513	211	277	13	22	134	214
食料品	30	55	118	255	118	254	—	—	—	1
弁当箱	2	6	—	51	—	20	—	—	—	31
自動車	9	9	21	21	21	21	—	—	—	—
自転車	238	238	599	603	598	602	—	—	1	1
リヤカー	—	—	—	—	—	—	—	—	—	—
荷車	—	—	4	5	4	5	—	—	—	—
銭入れ	—	2,765	—	3,341	—	2,390	—	165	—	786
その他	2,972	7,027	2,677	6,653	1,561	5,276	92	129	1,024	1,248

資料；世田谷・北沢・玉川・成城警察署

町丁目別火災発生件数 (昭和35年)

Table showing fire incident statistics by town/village. Columns include town name, total incidents, and breakdown by building type (total, fully destroyed, partially destroyed, small fire) and vehicle type. Rows list various towns like 池三, 三若, 三世, etc.

資料；世田谷・玉川・成城・各消防署

第 20 表

町丁目別水利施設

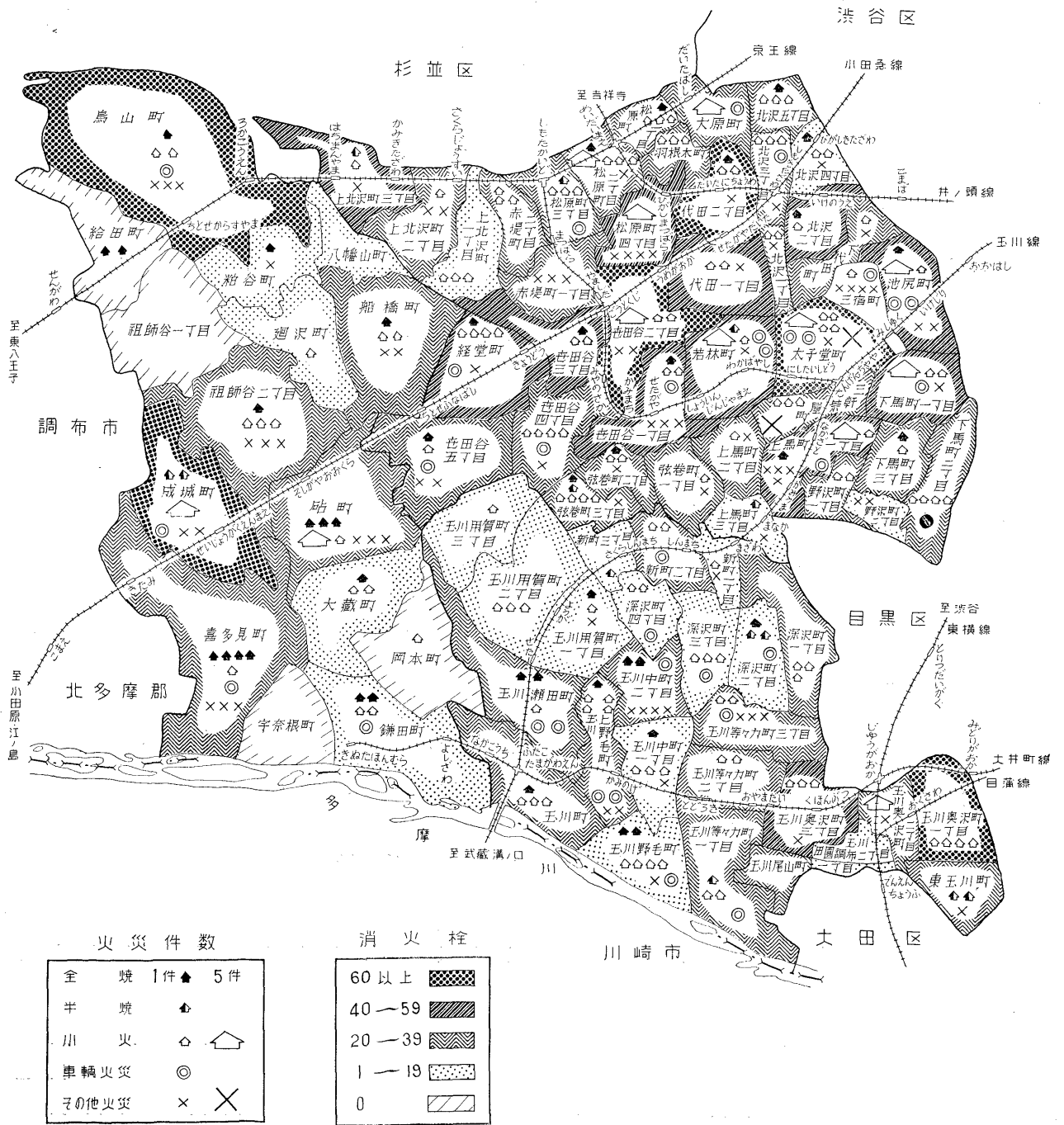
(昭和35年12月31日)

Table showing water facility statistics by town/village. Columns include town name, fire hydrants, and breakdown of water facilities (artificial, natural, etc.) and other facilities. Rows list various towns like 池三, 三若, 三世, etc.

資料；世田谷・玉川・成城・各消防署

第9図

火災発生分布と消火栓分布 (昭和35年)



第 21 表

年 次 別 火 災 発 生 件 数

年次および月	東 京 都			世 田 谷 区		
	火災発生件数	損 害 金 額	焼 失 面 積	火災発生件数	損 害 金 額	焼 失 面 積
	件	千円	m ²	件	千円	m ²
昭和 31 年	5,045	2,548,729	93,349	278	77,692	3,915
32	5,246	3,478,842	114,317	291	114,272	6,168
33	5,842	3,395,603	116,559	277	113,751	4,703
34	5,797	3,112,686	102,206	320	138,109	5,059
35	7,158	3,300,220	125,808	376	141,679	5,468
1月	812	566,000	17,720	54	4,740	195
2	873	448,429	17,287	60	28,127	1,108
3	917	393,309	14,806	45	3,516	203
4	593	124,695	16,162	31	40,814	1,754
5	449	165,696	6,687	23	14,578	391
6	444	194,128	5,469	19	16,737	554
7	524	199,973	6,795	21	5,523	248
8	459	249,343	8,868	16	7,086	271
9	427	102,804	3,975	14	2,492	108
10	370	215,857	8,229	18	7,229	197
11	447	135,317	5,940	23	127	3
12	843	504,669	13,870	52	10,712	436

資料；東京消防庁・世田谷・玉川・成城消防署
注、損害金額については四捨五入の関係上月別の計と年額は一致しない。

第 22 表 年 次 ・ 原 因 別 火 災 発 生 件 数 (昭和31年~35年)

原 因	31 年	32 年	33 年	34 年	35 年
総 数	278	291	277	320	376
電気による発熱体 (電気コンロ・電気ストーブ・配電線・漏電・電気こたつ・電気アイロン・電灯等)	41	25	51	37	46
ガス・油類を燃料とする道具装置 (石油コンロ・車輪火災・石油ストーブ・ガスコンロ・ライター・油入遮断器等)	65	67	61	73	91
薪炭・石炭を燃料とする道具装置 (風呂かまど・七厘コンロ・こたつ・かまど・火鉢・炭火・ストーブ等)	31	39	31	40	44
火種(それ自身発火しているもの) (タバコ・たき火・マツチ)	63	65	68	82	107
高温の固体(煙突・軸受け等)	16	26	12	15	20
自然発火その他再燃しやすいもの (取灰・石炭から等)	9	20	8	8	4
危険物品(花火・危険物等)	1	3	—	4	5
天 災(雷)	6	—	1	—	—
そ の 他(不明火・火遊び等)	46	46	45	61	59

資料；世田谷・玉川・成城消防署

第 23 表 時 刻 ・ 原 因 別 火 災 発 生 件 数 (昭和35年)

原 因	総 数	時												夜間総数	時												
		6	7	8	9	10	11	12	13	14	15	16	17		18	19	20	21	22	23	24	1	2	3	4	5	
総 数	376	227	8	10	15	10	17	22	21	35	19	18	28	24	149	23	17	17	18	15	9	12	14	13	1	7	3
電気による発熱体	46	24	1	—	1	1	1	1	1	7	3	2	4	2	22	1	4	3	2	2	—	3	—	3	—	2	2
ガス・油類を燃料とする道具装置	91	56	3	5	6	3	7	7	2	4	3	4	5	7	35	10	3	3	5	5	4	2	2	1	—	—	—
薪炭・石炭を燃料とする道具装置	44	31	2	2	—	—	4	4	5	5	2	1	2	4	13	5	2	2	2	—	—	—	—	—	—	1	1
火種(それ自身発火しているもの)	107	71	—	2	7	2	2	7	9	11	5	6	12	8	36	3	4	4	5	5	2	4	6	2	—	1	—
高温の固体	20	10	—	—	1	2	1	—	2	1	1	—	1	1	10	1	2	2	1	1	1	—	1	1	—	—	—
自然発火その他再燃しやすいもの	4	2	1	—	—	1	—	—	—	—	—	—	—	—	2	—	—	—	—	—	—	1	—	1	—	—	—
危険物品	5	4	—	—	—	—	—	—	—	2	2	—	—	—	1	1	—	—	—	—	—	—	—	—	—	—	—
天 災	—	—	—	—	—	—	—	—	—	—	—	—	—	—	—	—	—	—	—	—	—	—	—	—	—	—	—
そ の 他	59	29	1	1	—	1	2	3	2	5	3	5	4	2	30	2	2	3	3	2	2	2	5	5	1	3	—

資料；世田谷・玉川・成城消防署

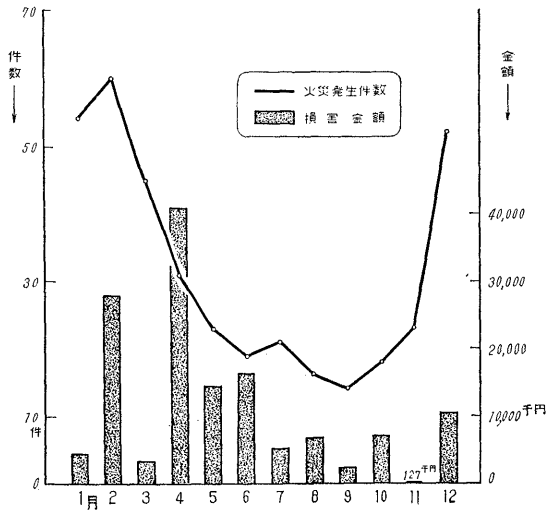
損害金額および焼失面積

(昭和31年~35年)

世田谷消防署			玉川消防署			成城消防署		
火災発生件数	損害金額	焼失面積	火災発生件数	損害金額	焼失面積	火災発生件数	損害金額	焼失面積
件	千円	m ²	件	千円	m ²	件	千円	m ²
178	33,066	1,868	54	22,439	774	46	22,187	1,273
179	86,418	4,598	59	5,604	301	53	22,250	1,269
174	76,517	3,248	65	28,654	1,099	38	8,580	356
187	68,854	2,829	77	18,763	702	56	50,492	1,528
216	55,657	1,866	96	25,846	1,150	64	60,176	2,452
27	211	—	19	4,182	127	8	347	68
33	16,764	725	15	8,980	307	12	2,383	76
24	2,239	83	8	37	17	13	1,240	103
18	119	—	8	1,428	127	5	39,267	1,627
12	4,710	131	6	451	15	5	9,417	245
9	13,747	340	7	878	131	3	2,112	83
18	5,510	248	3	13	—	—	—	—
8	3,810	120	5	3,008	99	3	268	52
9	292	—	3	120	59	2	2,080	49
14	7,222	197	4	7	—	—	—	—
16	75	3	5	46	—	2	6	—
28	960	19	13	6,696	268	11	3,056	149

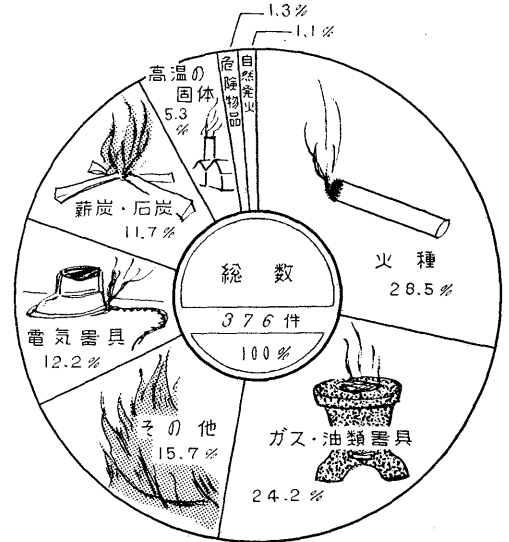
第10図 月別火災発生件数および損害金額

(昭和35年)

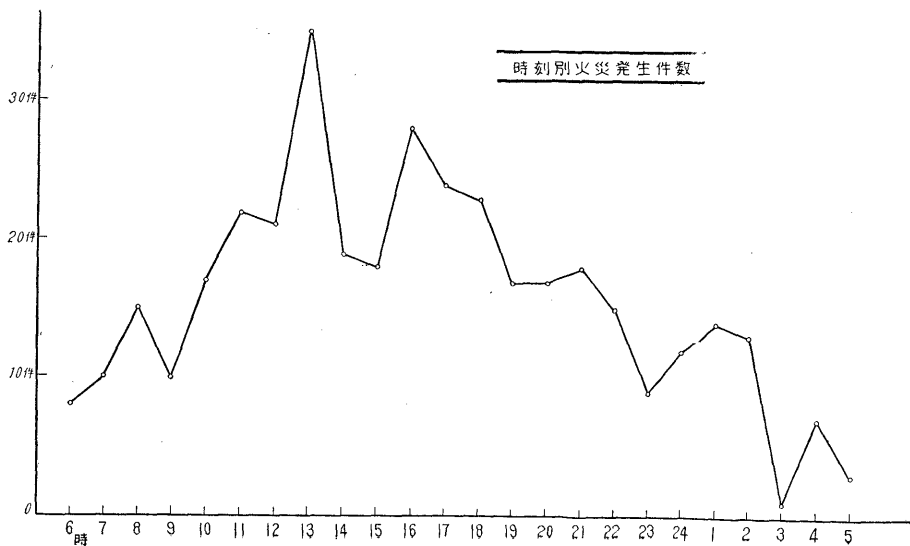


第11図 原因別火災発生件数

(昭和35年)



第12図



第 24 表

用途別建物被災件数 (昭和35年)

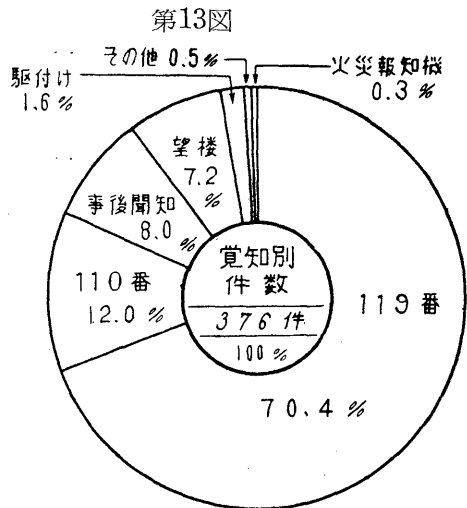
種 類	件 数	種 類	件 数	種 類	件 数
總	255	飯 場	3	攝 影 所	1
專 用 住 宅	103	工 場	17	話 所	2
共 寄 宿	38	物 倉	19	店 舖	25
寮 用	10	小 學 校	3	工 場	5
併 用	13	寺 院	3	温 室	1
數 宅 舍 宅 舖	11		1		

資料；世田谷・玉川・成城各消防署

第25表 覺知別火災発生件数 (昭和35年)

区 分	總 数	世田谷消防署	玉川消防署	成城消防署
總 数	376	216	96	64
一般市内電話	119	157	65	43
警察電話	110	45	25	3
駆け付け	6	4	2	—
望 楼	27	8	10	9
事 後 聞 知	30	19	2	9
火 災 報 知 機	1	1	—	—
そ の 他	2	2	—	—

資料；世田谷・玉川・成城各消防署



第 26 表 予 防 査 察 の 状 況 (昭和35年)

区 分	通 常 査 察	定 期 査 察	特 別 査 察	警 戒 査 察
実 施 件 数	42,298	1,889	2,682	888
良 好 件 数	41,092	1,206	2,036	821
不 良 件 数	1,206	683	646	67
延 人 員	5,564	1,411	1,578	1,451

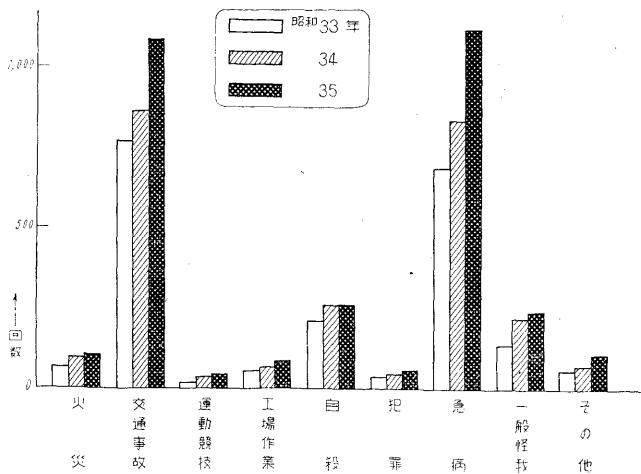
資料；東京消防庁，世田谷・玉川・成城各消防署

第 27 表 年次・事故種類別救急車出動回数

年 次	總 数	火 災	水 災	交 通 事 故	運 動 競 技	工 場 作 業	自 殺	犯 罪	急 病	一 般 怪 我	そ の 他
昭和 33 年	2,049	67		774	19	60	213	42	679	137	58
" 34	2,491	97		862	42	68	259	48	827	218	70
" 35	3,106	106		1,081	47	90	259	58	1,115	241	109

資料；世田谷・玉川・成城各消防署

第 14 図



第28表 消防機械台数 (昭和36年4月1日)

車 種	台 数
ポンプ車	24台
ポンプ車 (予備)	8
ハシゴ車	1
化学車	1
無線車	3
救急車	3

資料；東京消防庁