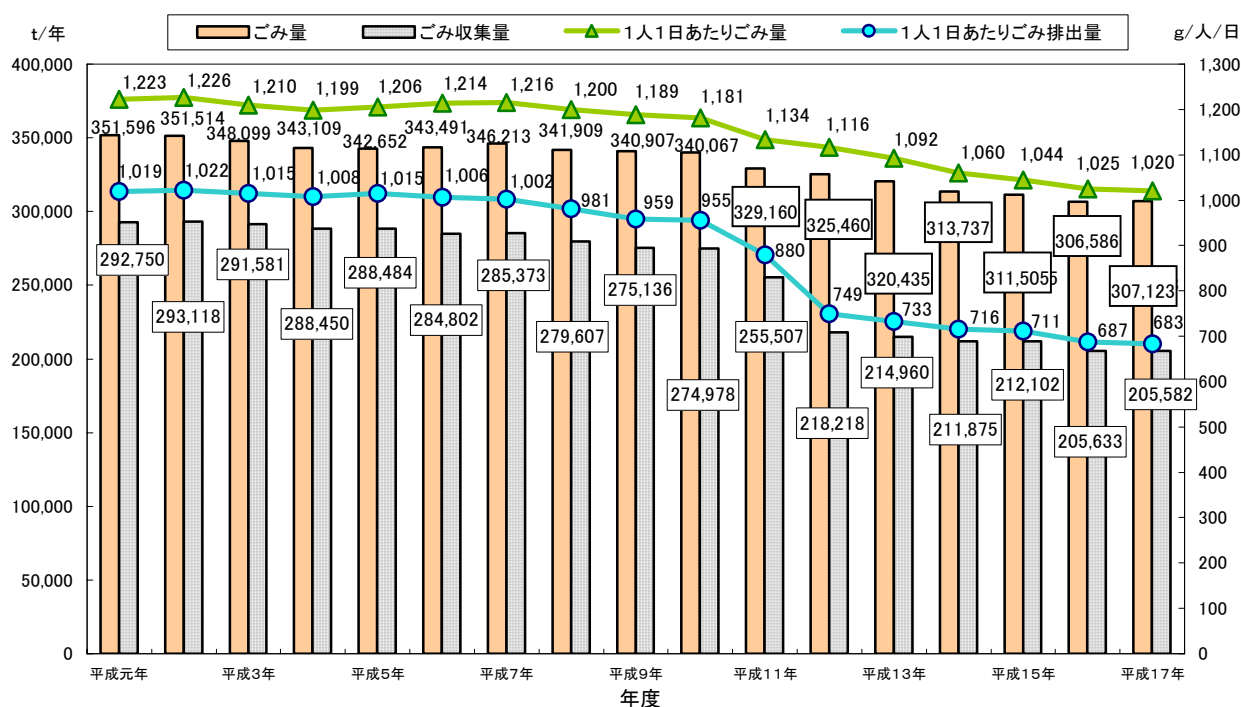


2 資料

■ ごみの量の推移

【ごみ量とごみ収集量の推移】

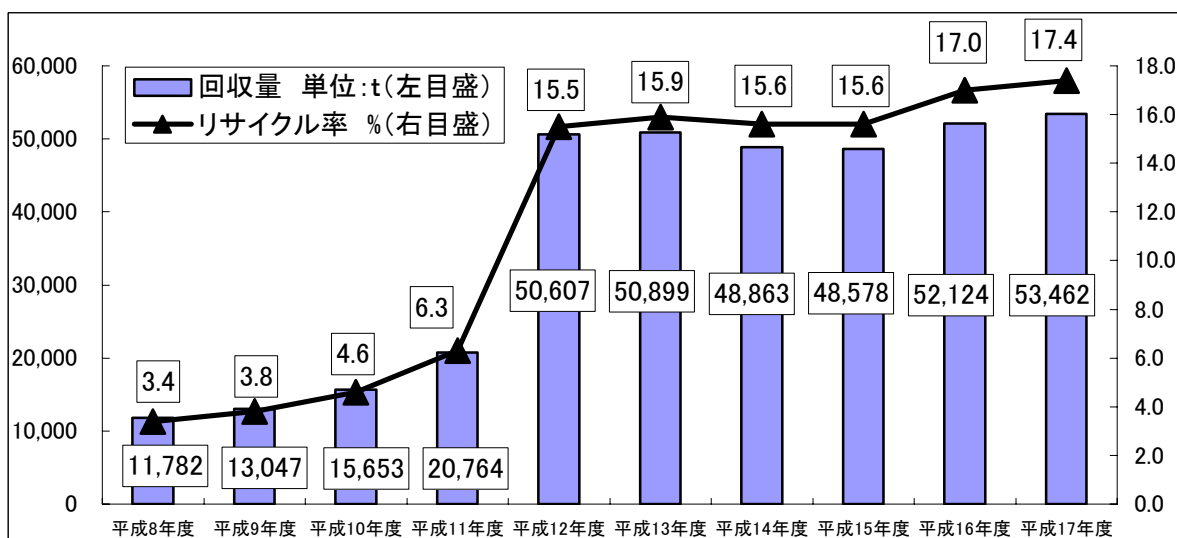


(出典)「清掃局年報(平成元年～10年度)」(東京都清掃局)、「東京リサイクルハンドブック(93～99)」(東京都清掃局)、「清掃事業年報(平成11年～16年度)」(東京二十三区清掃協議会)、「ごみ量データ(平成17年度)」(東京二十三区清掃一部事務組合)、「世田谷区の世帯と人口(平成元年～17年各10月)」。

(注1) 1人1日あたりのごみ量・ごみ収集量を算出するにあたって用いた人口は、各年10月1日現在である(外国人登録人口を含む)。

(注2) ここでいう「ごみ量」とは、区のごみ収集量(可燃ごみ、不燃ごみ、粗大ごみ)、持込ごみ量、分別回収量、拠点回収量、集団回収量の合計値を指す。なお、拠点回収量にはペットボトルの店頭回収量が含まれる。

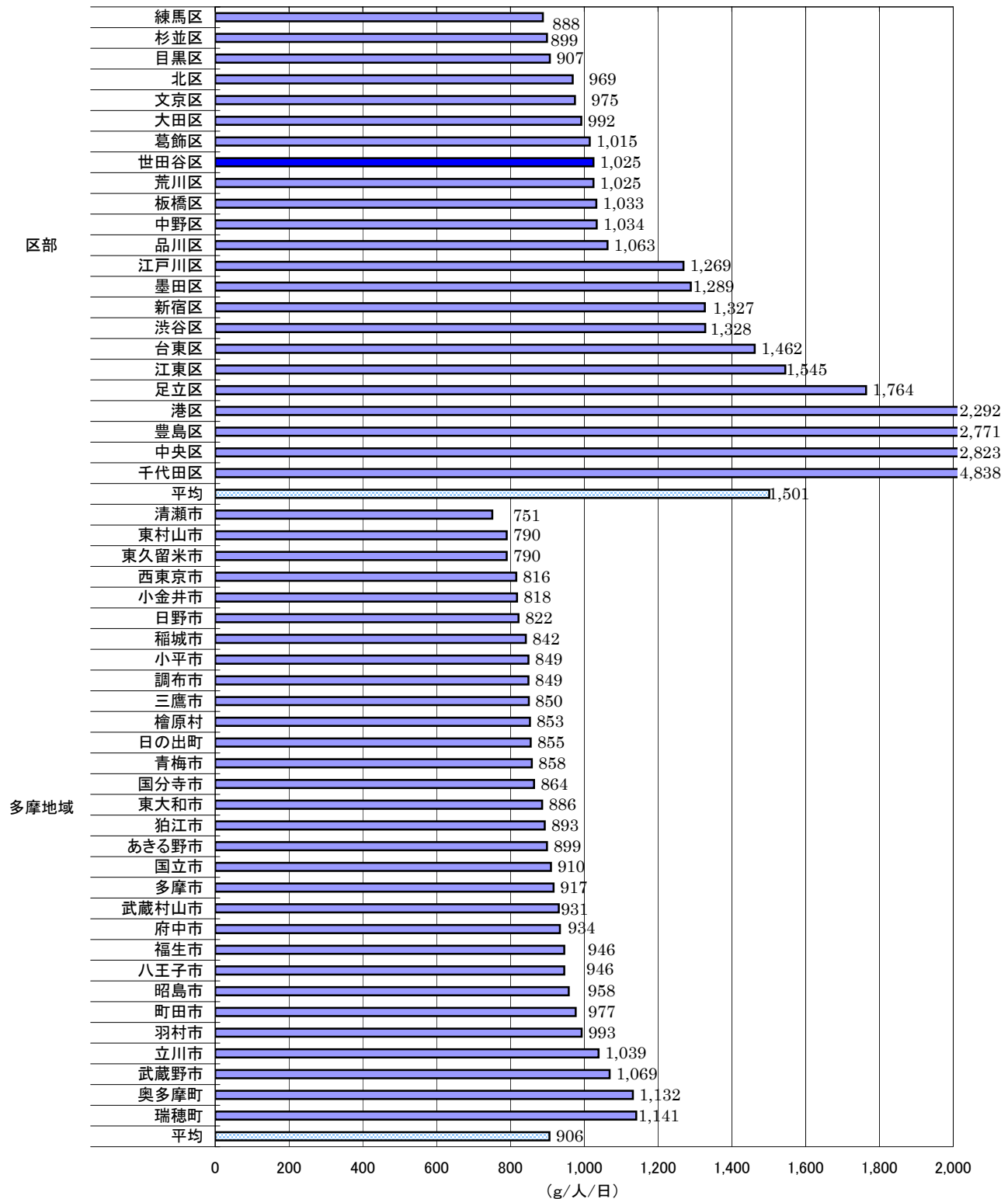
【資源回収量の推移】



$$\text{リサイクル率} = \frac{\text{集団回収量} + \text{分別回収量} + \text{拠点回収量}}{\text{ごみ収集量} + \text{持込ごみ量} + \text{集団回収量} + \text{分別回収量} + \text{拠点回収量}}$$

* 持込ごみを含まない場合リサイクル率は約3ポイント高くなる(平成17年度)

【東京都内市区町村における1人1日あたりのごみ量（排出原単位）比較】



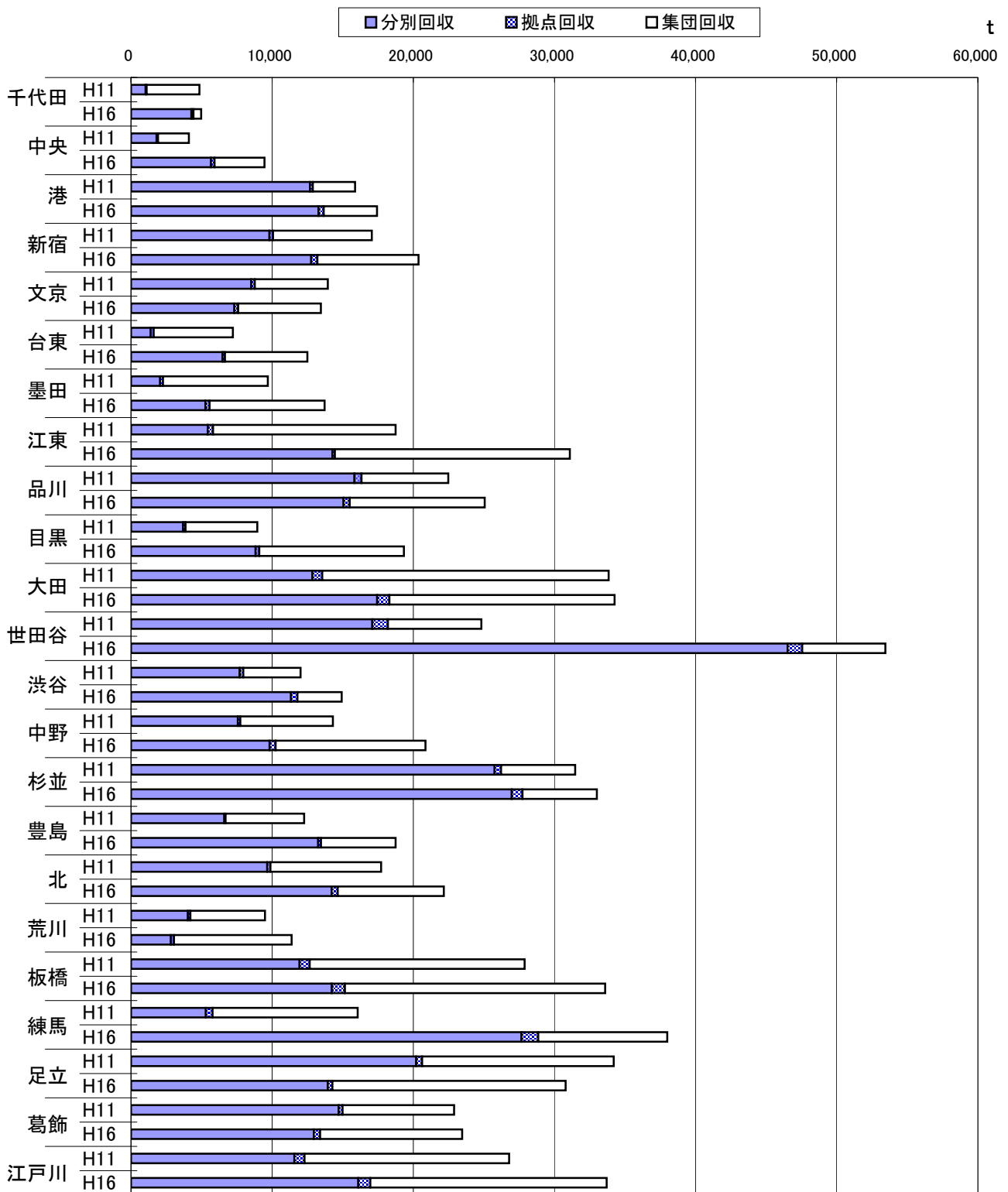
(出典)「東京都区市町村清掃事業年報(平成16年度)」東京都環境局に基づく。

(注1)1人1日あたりのごみ量(排出原単位)を算出するにあたって用いた人口は、平成16年10月1日現在。

(注2)端数処理(四捨五入)のため、平均値と内訳とが一致しない場合がある。

(注3)「ごみ量」とは、資源回収量にごみ収集量と主として事業所から排出されている持込ごみ量を加えた量であるため、事業所が多く立地する区部における1人1日あたりのごみ量の排出原単位が、多摩地域における1人1日あたりのごみ量の排出原単位よりも比較的高くなっている。

【23区の資源回収量の比較（回収方法別）】

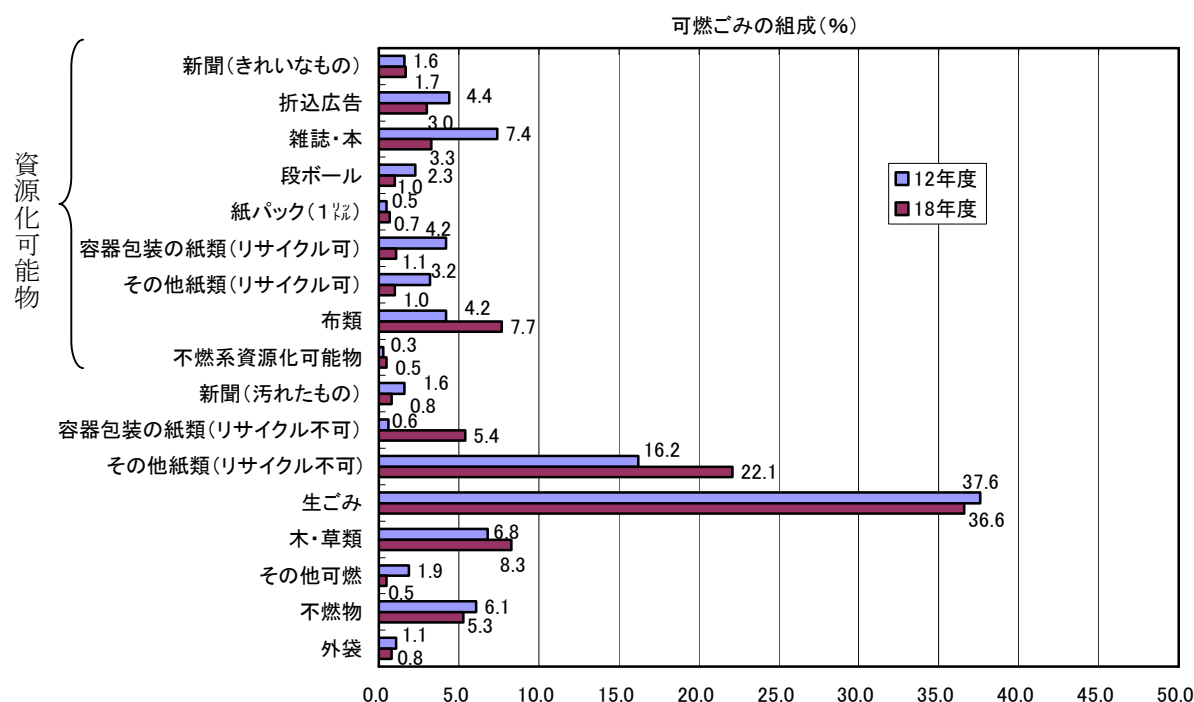


■ ごみの組成

平成18年度に実施したごみの組成分析調査の結果、可燃ごみの中に占める割合が最も高いのは生ごみの36.6%で、次いでその他紙類(リサイクル不可)22.1%となっており、可燃ごみ全体の約6割が生ごみとその他紙類で占められている。不燃ごみの中に占める容器包装のプラスチック類が38.9%、その他プラスチックが13.7%となっており、ペットボトル等を含めると不燃ごみ全体の約6割がプラスチック類で占められている(【可燃ごみの組成(重量比)】【不燃ごみの組成(重量比)】参照)。

また、資源化可能物〔資源分別回収、集団回収、拠点・店頭回収等により現在資源化ルートがある物〕がごみに占める割合は、可燃ごみが20.0%、不燃ごみが18.8%となっている(【可燃ごみの組成(重量比)】【不燃ごみの組成(重量比)】参照)。同様に可燃ごみの中の不燃物の混入率は5.8%、不燃ごみの中の可燃物の混入率は10.9%となっている。

【可燃ごみの組成(重量比)】



【可燃ごみ中の資源化可能物と不燃物の比率】(単位: %)

	平成12年度	平成18年度
資源化可能物の比率	28.2	20.0
不燃物の混入率	6.4	5.8

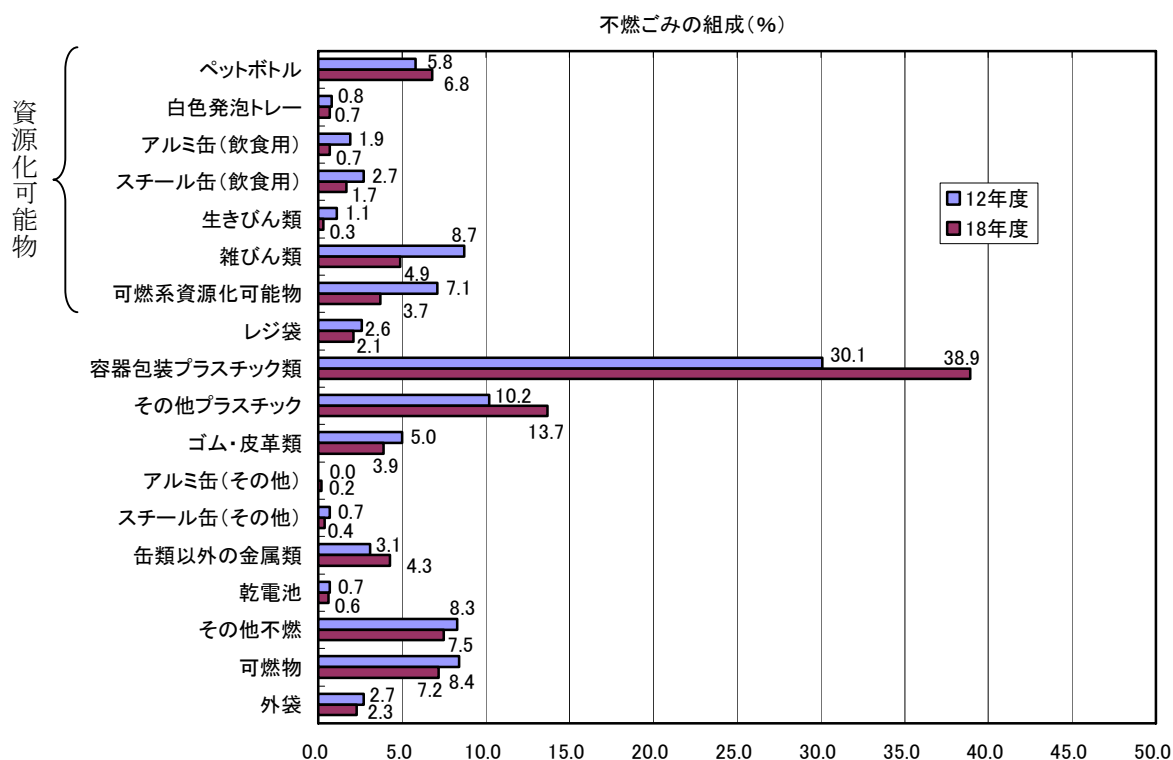
(出典)「世田谷区ごみ組成分析調査報告書(平成12年度、平成18年度)」。

(注1)資源化可能物の比率は、新聞(きれいなもの)、折込広告、雑誌・本、段ボール、紙パック(1リットル)、容器包装の紙類・その他の紙類(リサイクル可)、布類、不燃系資源化可能物の合計重量の全体重量に対する比率である。

(注2)不燃物の混入率は、不燃系資源化可能物と不燃物の合計重量の全体重量に対する比率である。

(注3)重量比の合計値は四捨五入の関係上100%にならない。

【不燃ごみの組成（重量比）】



【不燃ごみ中の資源化可能物と可燃物の比率】（単位：％）

	平成12年度	平成18年度
資源化可能物の比率	28.9	18.8
可燃物の混入率	15.5	10.9

（出典）「世田谷区ごみ組成分析調査報告書（平成12年度、平成18年度）」。

（注1）資源化可能物の比率は、ペットボトル、白色発泡トレー、アルミ缶・スチール缶（飲食用）、生きびん類、雑びん類、可燃系資源化可能物の合計重量の全体重量に対する比率である。

（注2）可燃物の混入率は、可燃系資源化可能物と可燃物の合計重量の全体重量に対する比率である。

（注3）重量比の合計値は四捨五入の関係上 100%にならない。

（注4）プラスチック類は、本調査においてはペットボトル、白色発泡トレー、レジ袋、容器包装のプラスチック類、その他プラスチックと区分している。

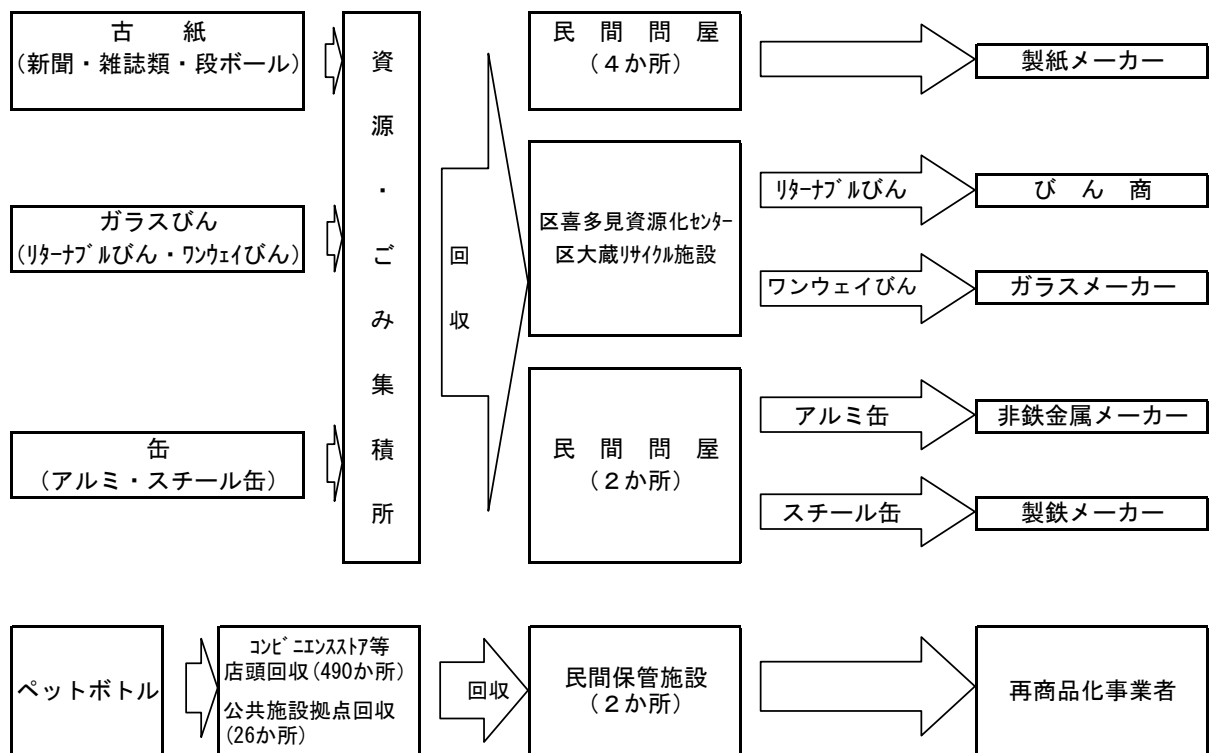
■ 世田谷区の現在の資源・ごみの収集形態と処理フロー

【収集形態】

区分	収集方法・頻度	対象品目	排出方法等
資源	集積所回収： 週1回	古紙（新聞、雑誌類、段ボール）	・種類別にひもで束ねて出します。
		ガラスびん、缶	・ガラスびん・缶回収用コンテナに入れます（回収用コンテナは資源回収日の前日に配付）。 ・商店街等、コンテナを配付しない資源・ごみ集積所は、ガラスびん・缶を別々に中身の見える袋に入れて資源・ごみ集積所に排出します。
	店頭回収、 拠点回収： 回収ボックス (収集は週3回)	ペットボトル	・スーパーマーケット、コンビニエンスストア等の販売店の店頭設置してある回収ボックスに排出します。一部公共施設でも回収を行っています。
	拠点回収： 回収ボックス等 (収集は品目に応じて)	紙パック、水銀含有乾電池、廃食用油	・区役所や区民センターなどの公共施設に設置してある回収ボックス等に排出します。
可燃ごみ	集積所収集： 週2回	生ごみ、紙くず、衣類等	・ふたつき容器（軽量であり、容易に破損しない強度を持ち、耐久性を有するもの）に入れて排出します。 ※東京23区推奨袋での排出も可能
不燃ごみ	集積所収集： 週1回	金属類、ガラス製品（びん以外）、プラスチック類、ゴム製品、皮革製品等	・ふたつき容器（軽量であり、容易に破損しない強度を持ち、耐久性を有するもの）に入れて排出します。 ※中身の見える透明度の高い袋での排出も可能
粗大ごみ	戸別収集： 申し込み制	家具、寝具、電化製品等の大型のごみ	・世田谷区粗大ごみ受付センターへ申し込みます。 ・事前に決められた金額の有料粗大ごみ処理券を購入、貼付のうえ、当日の朝8時までに玄関先等へ出します。

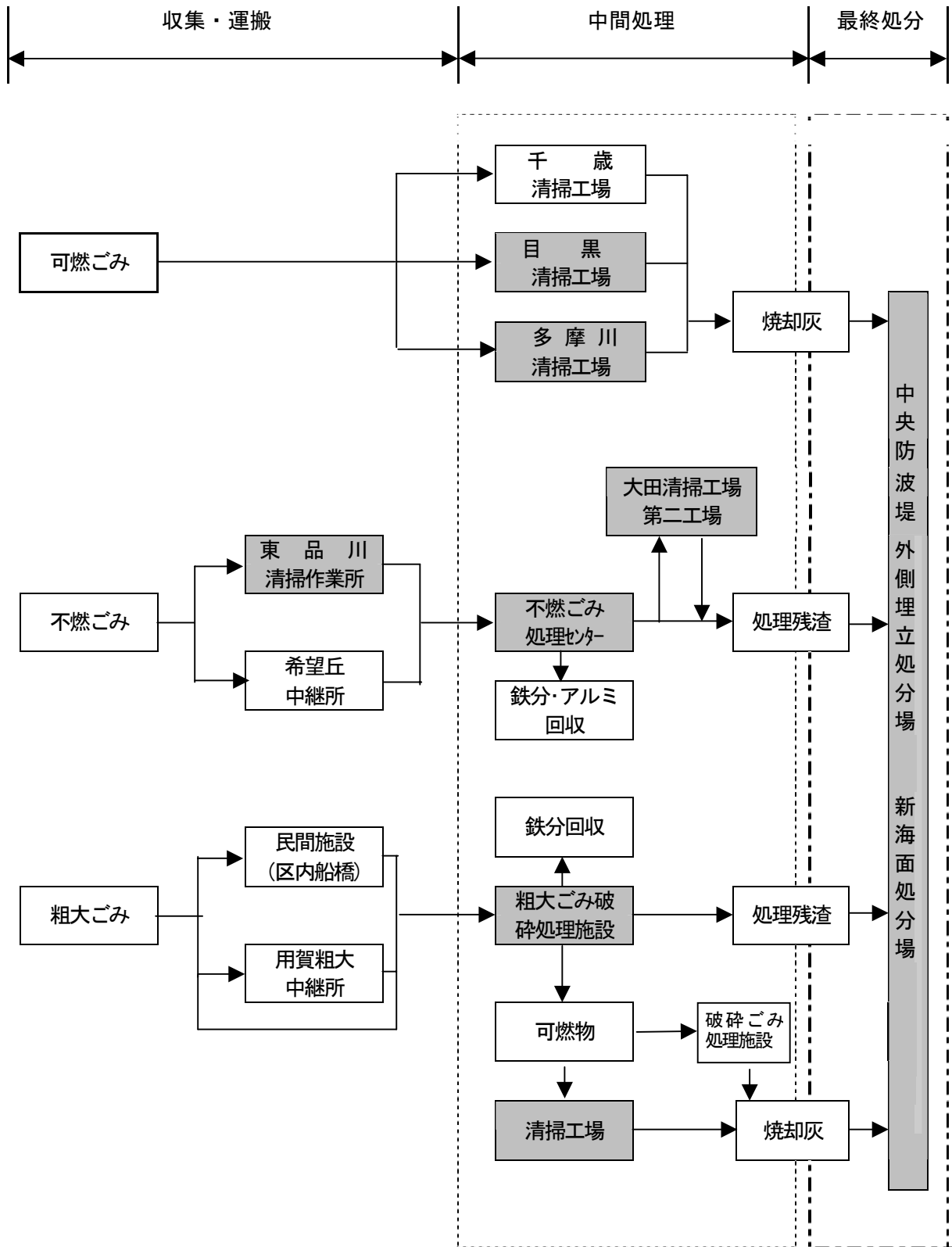
* 事業系の可燃ごみ、不燃ごみ、資源は、事前に決められた金額の有料ごみ処理券を購入、貼付のうえ排出します。

【資源の処理フロー】



(注1)ペットボトルを回収している店頭および公共施設の拠点数は、平成18年10月現在の数字である。

【可燃ごみ、不燃ごみ、粗大ごみの処理フロー】



(注) このフロー図は通常時の流れである。網掛けは区外施設を示す。

は東京二十三区清掃一部事務組合が運営する。

は東京都に委託して行う。

■ 資源・ごみの収集形態（23区と多摩地域の状況：平成16年度実績）

	世帯数	家庭系一般ごみ有料化	可燃ごみ収集				不燃ごみ収集				紙類			
			平均収集回数	各戸収集方式	集積所方式	集積所数 (世帯/ヶ所)	平均収集回数	各戸収集方式	集積所方式	集積所数 (世帯/ヶ所)	平均収集回数	各戸収集方式	集積所方式	集積所数 (世帯/ヶ所)
1 千代田区	21,912		週2	○	3,236	6.8	週1	○	3,236	6.8	週1	○	3,236	6.8
2 中央区	50,646		週2	○	4,848	10.4	週1	○	4,848	10.4	週1	○	4,848	10.4
3 港区	94,699		週2	○	9,090	10.4	週1	○	9,090	10.4	週1	○	9,090	10.4
4 新宿区	156,941		週2	○	18,000	8.7	週1	○	18,000	8.7	週1	○	18,000	8.7
5 文京区	92,407		週2	○	6,500	14.2	週2	○	6,500	14.2	週1	○	6,500	14.2
6 台東区	82,283		週2	○	6,500	-	週1	○	6,500	-	週1	○	6,500	12.7
7 墨田区	108,954		週2	○	7,451	14.6	週1	○	7,510	14.5	週1	○	7,108	15.3
8 江東区	191,718		週2	○	9,041	21.2	週1	○	9,041	21.2	週1	○	9,041	21.2
9 品川区	174,325		週2	○	3,400	-	週1	○	3,400	-	週1	○	10,500	16.6
10 目黒区	133,308		週2	○	11,224	11.9	週1	○	11,224	11.9	週1	○	11,224	11.9
11 大田区	321,095		週2	○	20,000	16.1	週1	○	20,000	16.1	週1	○	20,000	16.1
12 世田谷区	413,404		週2	○	48,000	8.6	週1	○	47,000	8.8	週1	○	42,000	9.8
13 渋谷区	113,086		週2	○	10,908	10.4	週1	○	10,908	10.4	週1	○	12,631	9.0
14 中野区	168,085		週2	○	18,713	9.0	週1	○	18,713	9.0	週1	○	18,713	9.0
15 杉並区	277,448		週2	○	23,000	12.1	週1	○	23,000	12.1	週1	○	20,000	13.9
16 豊島区	133,967		週2	○	13,600	9.9	週1	○	13,600	9.9	月2	○	13,000	10.3
17 北区	159,567		週2	○	7,683	-	週1	○	7,683	-	週1	○	7,683	20.8
18 荒川区	85,053		週2	○	5,750	14.8	週1	○	5,750	14.8	週1	○	3,362	25.3
19 板橋区	250,569		週2	○	16,400	-	週1	○	16,400	-	週1	○	16,400	15.3
20 練馬区	310,490		週2	○	23,901	13.0	週1	○	23,901	13.0	週1	○	23,901	13.0
21 足立区	279,563		週2	○	18,473	15.1	週1	○	17,915	15.6	週1	○	18,111	15.4
22 葛飾区	191,536		週2	○	13,365	-	週1	○	13,365	-	週1	○	13,365	14.3
23 江戸川区	286,995		週2	○	20,700	13.9	週1	○	20,700	13.9	週1	○	20,600	13.9
24 八王子市	225,390	*2	週2	○		-	週1	○		-	月2	○	9,126	24.7
25 立川市	75,965		週2	○	5,349	14.2	月2~3	○	4,816	15.8	月3	○	5,349	14.2
26 武蔵野市	67,561	*2	週2	○		-	週1	○		-	週1	○		-
27 三鷹市	82,831		週2	○		-	月2	○		-	週1	○		-
28 青梅市	56,096	○	週2	○		-	週1	○		-	月1	○		-
29 府中市	105,847		週2	○	8,138	13.0	週1	○	6,116	17.3	週1	○	8,138	13.0
30 昭島市	46,130	○	週2	○	51	-	月1	○	51	-	月2	○	51	-
31 調布市	100,088	*1	週2	○		-	隔週	○		-	週1	○		-
32 町田市	162,681	*3	週3	○	8,027	20.3	隔週	○	8,027	20.3	週1	○	8,027	20.3
33 小金井市	51,338	*3	週2	○	5,955	8.6	週1	○	5,955	8.6	週1	○	5,955	8.6
34 小平市	77,370		週2	○	6,128	12.6	週1	○	6,128	12.6	週1	○	6,128	12.6
35 日野市	74,004	○	週2	○		-	週1	○		-	2週1	○		-
36 東村山市	62,114	○	週2	○		-	週1	○		-	月2	○	3,912	15.9
37 国分寺市	51,277		週2	○	5,500	9.3	週1	○	5,340	-	週1	○	5,500	9.3
38 国立市	32,923		週2	○	4,100	8.0	週1	○	4,100	8.0	週1	○	4,100	8.0
39 福生市	26,886	○	週3	○		-	隔週	○		-	隔週	○		-
40 狛江市	36,587	*3	週2	○		-	月2	○		-	週1	○		-
41 東大和市	32,220		週2	○	1,588	20.3	週1	○	1,588	20.3	週1	○	1,163	27.7
42 清瀬市	30,633	○	週3	○	2,183	14.0	週1	○	2,183	14.0	週1	○	611	50.1
43 東久留米市	47,610		週2	○	689	-	週1	○	2,496	-	週1	○	2,496	-
44 武蔵村山市	25,704		週2	○	2,845	9.0	月2	○	2,845	9.0	週1	○	2,845	9.0
45 多摩市	61,282		週2	○	1,850	-	週1	○	1,850	-	月2	○	1,998	-
46 稲城市	29,770	*2	週2	○		-	月2	○		-	月2	○		-
47 羽村市	22,585	○	週2	○		-	月2	○		-	週1	○		-
48 あきる野市	30,089	*1	週3	○		-	週1	○		-	月2	○		-
49 西東京市	82,043		週2	○	5,339	15.4	週1	○	5,339	15.4	週1	○	4,873	16.8

※ 出典：東京都区市町村清掃事業年報 平成16年度実績(東京都環境局)なお、ステーション密度は出典データを用いて算出。

※ 世帯数は、東京都総務局統計部が平成16年10月1日付けで公表するために市町村に報告を求めた数値に基づく。

※ 世田谷区は平成17年4月1日現在のデータを使用。

■ 資源・ごみの収集形態（23区と多摩地域の状況：平成16年度実績）

	金属類(アルミ・スチール缶)				ガラス類(びん)				ペットボトル分別回収				容器包装プラスチック分別回収			
	平均 回収 回数	各 戸 収 集 方 式	集 積 所 数	集 積 所 密 度 (世 帯 / ヶ 所)	平均 回収 回数	各 戸 収 集 方 式	集 積 所 数	集 積 所 密 度 (世 帯 / ヶ 所)	平均 回収 回数	各 戸 収 集 方 式	集 積 所 数	集 積 所 密 度 (世 帯 / ヶ 所)	平均 回収 回数	各 戸 収 集 方 式	集 積 所 数	集 積 所 密 度 (世 帯 / ヶ 所)
千代田区	週1	○	3,236	6.8	週1	○	3,236	6.8								
中央区	週1	○	4,848	10.4	週1	○	4,848	10.4								
港区	週1	○	9,090	10.4	週1	○	9,090	10.4								
新宿区	週1	○	2,700	58.1	週1	○	2,700	58.1								
文京区	週1	○	6,500	14.2	週1	○	6,500	14.2								
台東区	週1	○	6,000	13.7	週1	○	6,000	13.7	週1	○	6,000	集合住宅				
墨田区	月2	○	913	119.3	月2	○	913	119.3								
江東区	週1	○	9,041	21.2	週1	○	9,041	21.2	週1	○	9,041	21.2				
品川区	週1	○	10,500	16.6	週1	○	10,500	16.6	週1・月2	○	10,519	16.6				
目黒区	週1	○	5,877	22.7	週1	○	5,877	22.7								
大田区	週1	○	20,000	16.1	週1	○	20,000	16.1								
世田谷区	週1	○	42,000	9.8	週1	○	42,000	9.8								
渋谷区	週1	○	12,631	9.0	週1	○	12,631	9.0								
中野区	週1	○	7,000	24.0	週1	○	7,000	24.0					週1	○	800	モデル回収
杉並区	週1	○	20,000	13.9	週1	○	20,000	13.9	週1	○	250	1,109.8	週1	○	531	
豊島区	月2	○	13,000	10.3	月2	○	13,000	10.3	週1	○	13,000	10.3	月2	○	13,000	10.3
北区	週1	○	4,300	37.1	週1	○	4,300	37.1								
荒川区	週1	○	3,362	25.3	週1	○	3,362	25.3	週1	○	58	1,466.4				
板橋区	週1	○	16,400	15.3	週1	○	16,400	15.3								
練馬区	週1	○	9,300	33.4	週1	○	9,300	33.4	週1	○	3,980	78.0				
足立区	週1	○	18,111	15.4	週1	○	18,111	15.4	週1・月2	○	2,460	113.6				
葛飾区	週1	○	13,365	14.3	週1	○	13,365	14.3								
江戸川区	週1	○	20,600	13.9	週1	○	20,600	13.9								
八王子市	週1	○	9,126	24.7	週1	○	9,126	24.7	月2	○	9,126	モデル地区	月2	○	9,126	モデル回収
立川市	週1	○	2,161	35.2	週1	○	2,161	35.2	月2	○	4,816	15.8	週1	○	4,816	15.8
武蔵野市	週1	○	-	-	週1	○	-	-	週1	○	-	-	週1	○	-	-
三鷹市	月2	○	5,000	16.6	月2	○	5,000	16.6	月2	○	-	-	週1	○	-	-
青梅市	月2	○	-	-	月2	○	-	-	月2	○	-	-				
府中市	週1	○	6,116	17.3	週1	○	6,116	17.3	週2	○	-	-				
昭島市	週1	○	51	-	週1	○	51	-	週1	○	51	-	月3	○	51	-
調布市	週1	○	-	-	週1	○	-	-	隔週	○	-	-	週1	○	-	-
町田市	週1	○	8,027	20.3	週1	○	8,027	20.3								
小金井市	月2	○	5,955	8.6	月2	○	5,955	8.6	月2	○	5,955	8.6				
小平市	週1	○	6,128	12.6	週1	○	6,128	12.6	週1	○	6,128	12.6	週1	○	6,128	12.6
日野市	2週1	○	-	-	2週1	○	-	-	2週1	○	-	-	2週1	○	-	-
東村山市	週1	○	1,148	54.1	週1	○	1,148	54.1	月2	○	3,912	15.9				
国分寺市	週1	○	5,500	9.3	週1	○	5,500	9.3					週1	○	5,340	-
国立市	週1	○	4,100	8.0	週1	○	4,100	8.0	週1	○	4,100	8.0				
福生市	隔週	○	-	-	隔週	○	-	-	隔週	○	-	-	隔週	○	-	-
狛江市	月2	○	-	-	月2	○	-	-	月2	○	-	-				
東大和市	週1	○	1,163	27.7	週1	○	1,163	27.7	週1	○	1,163	27.7	週1	○	109	295.6
清瀬市	週1	○	611	50.1	週1	○	611	50.1								
東久留米市	週1	○	1,788	26.6	週1	○	1,788	26.6	週1	○	1,751	27.2				
武蔵村山市	月2	○	2,845	9.0	月2	○	2,845	9.0	月2	○	2,845	9.0	月2	○	2,845	9.0
多摩市	週1	○	1,998	-	週1	○	1,998	-	週1	○	1,998	-				
稲城市	週1	○	1,145	26.0	週1	○	1,145	26.0	週1	○	1,145	26.0				
羽村市	週1	○	-	-	週1	○	-	-					週1	○	-	-
あきる野市	月2	○	-	-	月2	○	-	-								
西東京市	週1	○	5,339	15.4	週1	○	5,339	15.4	週1	○	5,339	15.4				

*1 平成16年4月から家庭系一般ごみ有料化(粗大ごみ、一部有料化除く)

*2 平成16年10月から同上 *3平成17年8月以降同上