



広報印刷物登録番号 No. 1424

世田谷の としょかん

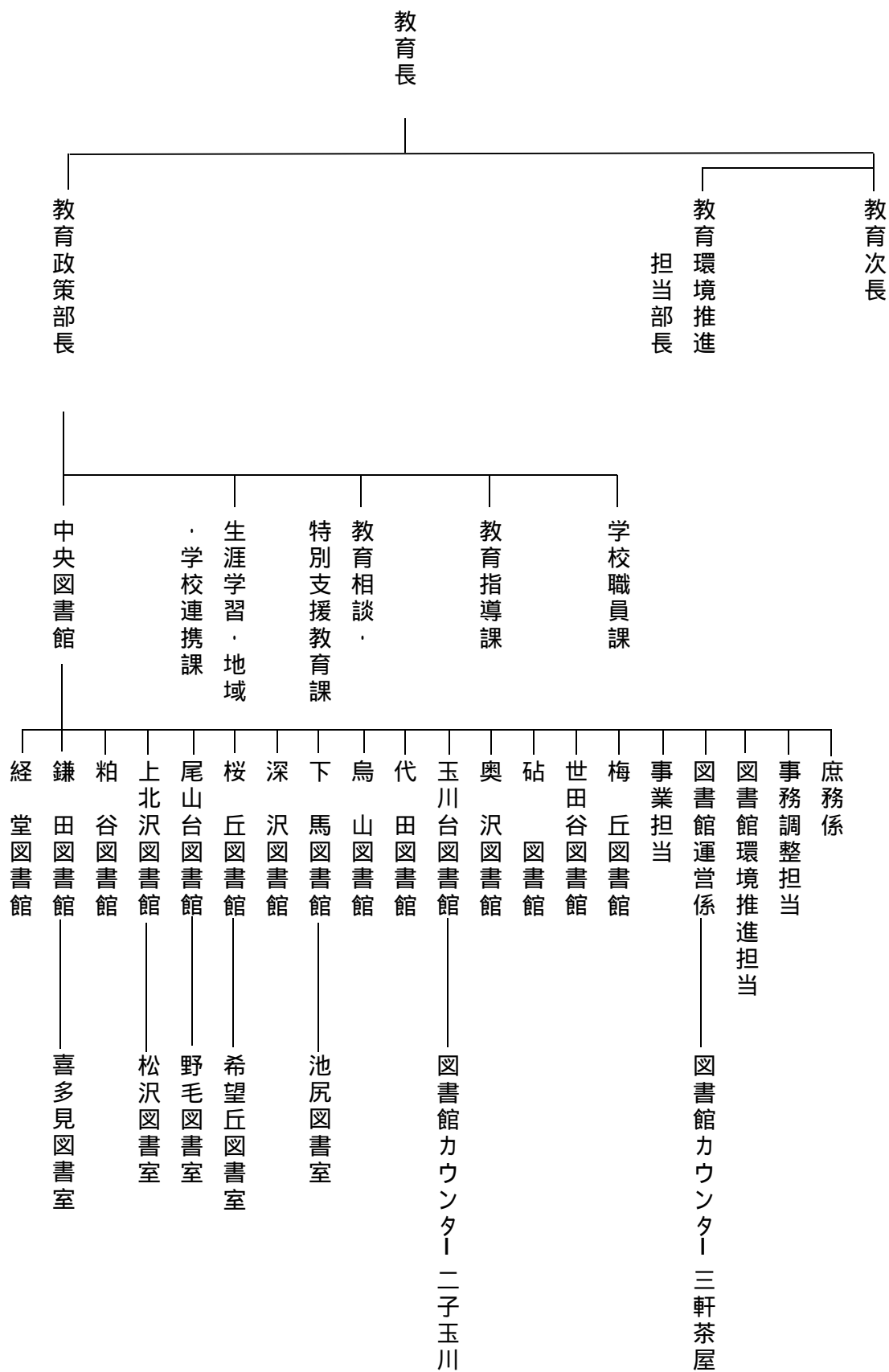
知と学びと文化の情報拠点

目 次

組織図	1
分掌事務（処務規程）	2
図書館・図書室・図書館カウンターの配置図	3
図書館等一覧	4
図書館の現況	7
各館施設等の概要	
1 中央図書館（団体貸出センター）	15
2 地域図書館	
梅丘図書館	17
世田谷図書館	18
砧図書館	19
奥沢図書館	20
玉川台図書館	21
代田図書館	22
烏山図書館	23
下馬図書館	24
深沢図書館	25
桜丘図書館	26
尾山台図書館	27
上北沢図書館	28
粕谷図書館	29
鎌田図書館	30
経堂図書館	31
3 地域図書室・図書館カウンター	32
平成27年度事業実績等	
1 平成27年度事業実績	
資料数・貸出数等の館別一覧	33
まちかど図書室の状況	35
団体貸出センターの状況	35
障害者サービスの状況	36
子ども向け行事等の実施状況	36
2 所蔵資料等の推移	
所蔵資料数	37
登録者数	38
個人貸出数	39
予約件数	40
3 事業一覧	41
図書館年表	42
類縁機関一覧	50

組 織 図

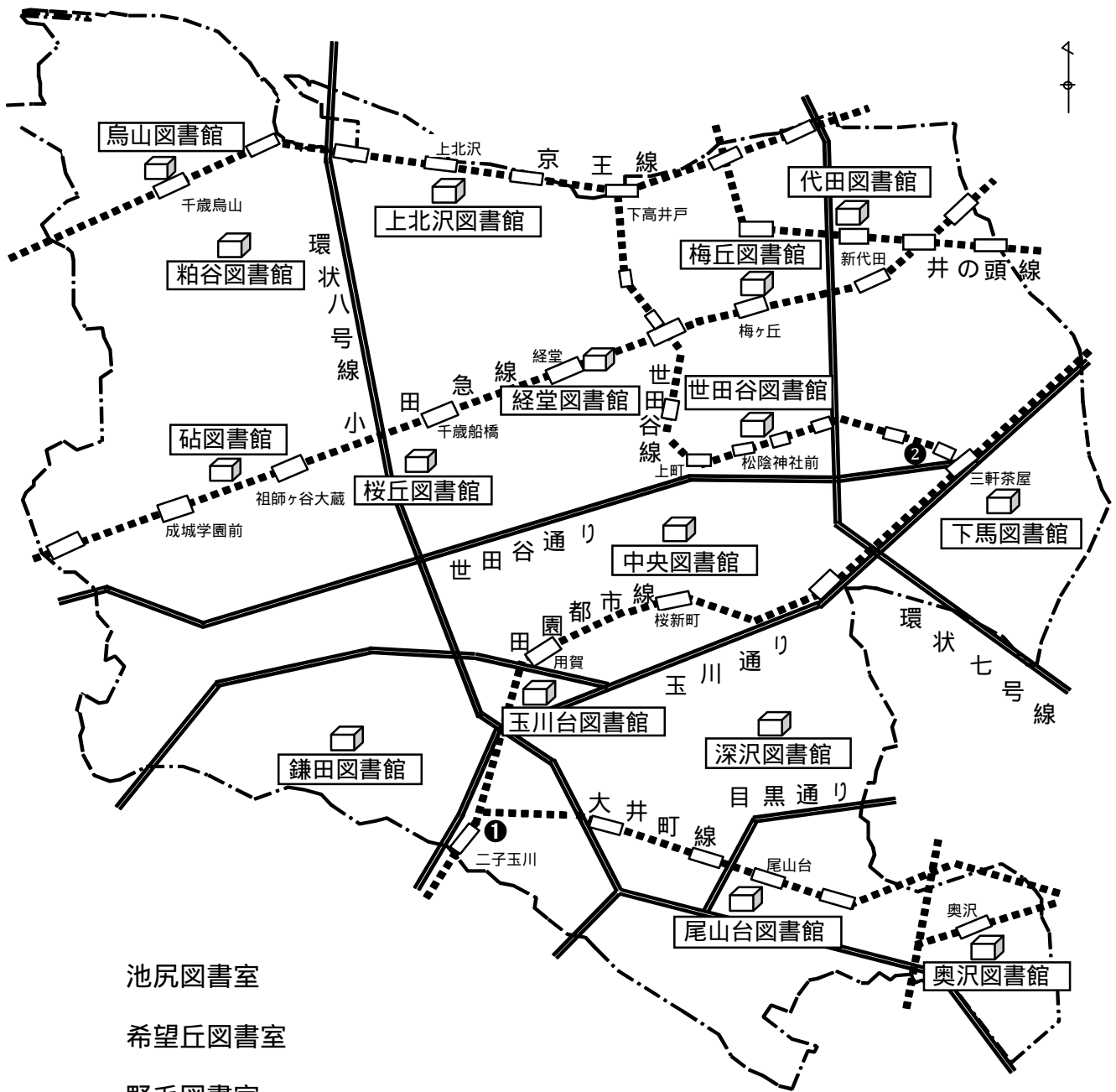
(平成28年4月1日現在)



分掌事務

係 名	分 掌 事 務
庶務係	<ol style="list-style-type: none"> 1. 庶務に関すること 2. 会計事務及びその調整に関すること 3. 地域図書館との連絡調整に関すること 4. 図書館業務全般の企画、調整及び調査に関すること 5. 館の広報及び統計に関すること 6. 図書交換車の運用に関すること 7. 他の係等に属しないこと
事務調整担当	<ol style="list-style-type: none"> 1. 図書館の計画及び建設等に関すること 2. 図書館の事務改善に関すること 3. 図書館の課題に係る調整に関すること 4. 図書館情報システムの運用管理並びに改善及び開発に関すること 5. 館の情報処理機器の運用管理に関すること
図書館環境推進担当	<ol style="list-style-type: none"> 1. 中央図書館及び梅丘図書館の整備に関すること 2. 図書館運営の改善に関すること
図書館運営係	<ol style="list-style-type: none"> 1. 総合目録の整備及び貸出登録制度の調整並びに各種データの管理及び整備に関すること 2. 図書館資料の選書及び管理等並びに選書及び管理等の調整に関すること 3. 保存庫の管理及び運用に関すること 4. 図書館資料の利用及び利用援助に関すること 5. 図書館資料の受贈及び受託に関すること 6. 中央図書館の広報に関すること 7. 中央図書館館内の取締りに関すること 8. 地域図書室の運営に関すること 9. 世田谷区図書館カウンター三軒茶屋の運営に関すること 10. 図書館の計画の推進に関すること 11. 図書館サービスに係る連絡調整に関すること
事業担当	<ol style="list-style-type: none"> 1. 図書館の計画の推進に関すること 2. 団体貸出センターによる貸出しに関すること
梅 丘図書館 世田谷図書館 砧 図書館 奥 沢図書館 玉川台図書館 代 田図書館 烏 山図書館 下 馬図書館 深 沢図書館 桜 丘図書館 尾山台図書館 上北沢図書館 粕 谷図書館 鎌 田図書館 経 堂図書館	<ol style="list-style-type: none"> 1. 庶務に関すること 2. 会計事務に関すること 3. 図書館資料の選書及び管理等に関すること 4. 図書館資料の受贈及び受託に関すること 5. 図書館資料の利用及び利用援助に関すること 6. 地域図書館の事業運営に関すること 7. 地域図書館の広報に関すること 8. 館内の取締りに関すること 9. 館舎及び設備の管理に関すること 10. 施設の使用の承認及び取消しに関すること 11. 館内の利用統計及び調整に関すること 12. 地域図書室の運営に関すること (世田谷区立下馬図書館、世田谷区立桜丘図書館、世田谷区立尾山台図書館、世田谷区立上北沢図書館及び世田谷区立鎌田図書館に限る) 13. 世田谷区図書館カウンター二子玉川の運営に関すること (世田谷区立玉川台図書館に限る)

図書館・図書室・図書館カウンターの配置図



池尻図書室

希望丘図書室

野毛図書室

松沢図書室

喜多見図書室

① 図書館カウンター二子玉川

② 図書館カウンター三軒茶屋

図書館等一覧

中央図書館 弦巻3-16-8
 上町駅 世田谷線上町駅
 田園都市線桜新町駅 10分 教育会館内
 銀行 10分 水口市通り
 松丘交番前 WC
 弦巻営業所 文
 松丘小学校
 農協 そば屋 田園都市線
 桜新町駅 弦巻通り 至渋谷

梅丘図書館 代田4-38-10
 小田急線梅ヶ丘駅5分
 梅丘パークホール TEL3323-8261
 羽根木公園 FAX3328-9417
 北沢保健福祉センター
 梅ヶ丘駅 至新宿
 小田急線

世田谷図書館 松陰神社
 若林公園 開
 世田谷区役所 若林4-22-13
 世田谷線 松陰神社前駅4分
 若林四丁目 TEL3419-1911
 世田谷合同庁舎1階 FAX3413-7075
 至三軒茶屋
 至下高井戸 世田谷線 松陰神社前駅

砧図書館 祖師谷3-10-4
 小田急線祖師ヶ谷大蔵駅 } 7分
 成城学園前駅 }
 成城通り 砧総合支所
 仙川
 祖師谷通り 砧図書館
 成城学園前駅 小田急線 祖師ヶ谷大蔵駅

奥沢図書館 奥沢3-47-8
 目黒線奥沢駅1分
 奥沢区民センター3階
 TEL3720-2096
 FAX3748-5183
 自由通り 交番
 奥沢駅 EV入口
 噴水 入口 病院
 至田園調布 目黒線 至目黒

玉川台図書館 用賀駅
 田園都市線 用賀駅南口
 玉川台1-6-15 コンビニ
 田園都市線用賀駅7分
 玉川台区民センター3階
 TEL3709-4164
 FAX3709-6186
 消防署
 環状8号線 玉川通り
 至二子玉川 玉川台区民センター

代田図書館 代田6-34-13
 井の頭線新代田駅1分
 代田区民センター3・4階
 TEL3469-5638
 京王線 FAX3467-8084
 甲州街道 至新宿
 代田橋駅 環状7号線
 銀行 井の頭通り 至新宿
 井の頭線 新代田駅
 小田急線 下北沢駅
 世田谷代田駅 至渋谷

烏山図書館 南烏山6-2-19
 京王線千歳烏山駅2分
 烏山区民センター4階
 TEL3326-3521
 FAX3326-9241
 旧甲州街道
 千歳烏山駅 銀行
 至八王子 京王線 至新宿

下馬図書館

下馬 2-32-1
 田園都市線 三軒茶屋駅 7分
 TEL 3418-6531
 FAX 3424-0076

世田谷線 三軒茶屋駅
 茶沢通り
 田園都市線 三軒茶屋駅
 信用金庫
 水道局
 昭和女子大
 こどもの広場公園
 国道246号線
 さかえ通り
 太子堂区民センター

深沢図書館

深沢 4-33-11
 深沢不動前バス停 2分
 深沢区民センター地階
 TEL 3705-4341
 FAX 3705-1396

駒沢公園通り
 駒沢通り
 深沢不動前
 交番

桜丘図書館

桜丘 5-14-1
 小田急線 千歳船橋駅 5分
 桜丘区民センター地階
 TEL 3439-0741
 FAX 3439-2923

千歳船橋駅 至 新宿
 小田急線
 千歳船橋
 銀行
 千歳通り
 菅原文小学校
 交番
 菅原小学校

尾山台図書館

尾山台 2-17-14
 大井町線 尾山台駅 3分
 尾山台地区会館内
 TEL 3703-2581
 FAX 3703-2624

至 二子玉川
 尾山台駅
 大井町線
 東京都大北入口
 環状8号線

上北沢図書館

上北沢 3-8-9
 京王線上北沢駅 5分
 上北沢区民センター地階
 TEL 3290-3411
 FAX 3290-9891

京王線 上北沢駅 至 八王子 至 新宿
 せたがや百景 上北沢の桜並木
 松沢教会

粕谷図書館

粕谷 4-13-6
 京王線千歳烏山駅 7分
 粕谷区民センター地階
 TEL 3305-1661
 FAX 3305-1664

京王線 千歳烏山駅 至 新宿
 至 八王子
 粕谷区民センター入口
 粕谷四丁目交差点
 千歳通り
 至 環八
 荻花高校 千歳保育園
 JA東京中央
 荻花恒春園
 荻花高校入口

鎌田図書館

鎌田 3-35-1
 砧南中学校前バス停 5分
 鎌田区民センター地階
 TEL 3709-6311
 FAX 3709-6344

丸子川
 仙川
 砧南小学校
 砧南中学校
 多摩堤通り
 鎌田橋
 岡本公園
 民家園
 砧南中前
 至 二子玉川

経堂図書館

経堂 3-1-30
 小田急線経堂駅 1分
 TEL 5451-0071
 FAX 5450-1088

至 小田原 至 新宿
 小田急線
 銀行
 薬局
 スーパーマーケット
 バスロータリー
 交番

池尻図書室 池尻3-27-21
池尻まちづくりセンター内
TEL3413-3396 FAX6453-4043

スーパー
池尻三丁目公園
コンビニ
信用金庫
池尻
池尻交差点
東急田園都市線
三宿交差点
三宿
玉川通り (246号線)

希望丘図書室 船橋7-8-4
希望丘区民集会所併設
TEL3484-4261
FAX5787-7088

京王線 上北沢 至新宿
八幡山駅
松沢病院
千歳清掃工場
区立温水プール前
朝日新聞社前 118号線
千歳温水プール
大東学園
希望丘通り
船橋希望中学校前
荒玉水道道路
成城警察
小田急線 至新宿
千歳船橋

野毛図書室 野毛2-15-19
野毛青少年交流センター内
TEL5706-2755
FAX6809-8015

至二子玉川
東急大井町線
至自由が丘
野毛公園前
ゴルフ橋
等々力
環八通り
野毛町公園
急な坂
岸橋
丸子川
野毛二丁目
多摩堤通り
多摩川

松沢図書室 赤堤5-31-5
松沢まちづくりセンター内
TEL3323-8055 FAX3323-6760

至調布
甲州街道
京王線
至新宿
下高井戸
松沢小文
銀行
ドラッグストア
交番
日本通り

喜多見図書室 喜多見5-11-10
喜多見複合複合施設内
TEL3417-1313
FAX3415-2357

至新高
成城学園前
至荻野
松中
碓公団
次大夫場公園
次大夫場公園前
至川崎
荒玉水道道路
世田谷通り
仙川
喜多見高野道路
環八通り
野川
二子玉川
多摩川
二子玉川駅

図書館カウンター二子玉川 玉川1-14-1
二子玉川ライズ S.C.
デパート2階
田園都市線・大井町線
二子玉川駅5分
TEL6805-6181
FAX6805-6182

ショッピングセンター
田園都市線
大井町線
交番
玉川通り
二子玉川駅
中央広場
バスのりば
多摩川
至中央林間
多摩堤通り
二子玉川ライズ S.C. デパート
リボンストリート (地上2階にある歩行者専用通路)

図書館カウンター三軒茶屋 太子堂4-3-1
STKハイツ1階
世田谷線
三軒茶屋駅3分
TEL6453-1861
FAX6453-1862

世田谷線
三軒茶屋駅
キャロットタワー
世田谷通り
茶沢通り
三軒茶屋駅
田園都市線
国道246号線

図書館の現況

図書館は、地域の教育資源として大きな役割をもっています。

世田谷区では、中央図書館と地域図書館15館、地域図書室5室、図書館カウンター2館を展開しています。その中で、平成18年に開館した経堂図書館では、駅前という立地条件を踏まえ開館時間の延長を行い、また平成23年1月からの烏山・経堂図書館に続き、平成24年6月からは砧・尾山台図書館、平成26年4月からは代田図書館で月曜開館を実施するなど、地域の特性やニーズにあった図書館づくりに取り組んできました。平成27年4月に二子玉川、10月に三軒茶屋に図書館カウンターを開設しました。また、平成28年9月より世田谷図書館が新館に移転し、月曜開館・開館時間延長を実施します。

平成27年度、新たな図書館像を示す「第2次世田谷区立図書館ビジョン」を策定しました。現在は「第1期行動計画(平成27～29年度)」に基づき、知と学びと文化の情報拠点としての図書館の充実に取り組んでいます。

1. 開館時間と休館日

(1) 中央図書館

開館時間	(火～日曜日)午前10時～午後7時 (月曜日、祝・休日)午前10時～午後5時
休館日	館内整理日(原則毎月最終木曜日)、年末年始(12/29～1/3)、特別整理期間

(2) 梅丘・奥沢・玉川台・下馬・深沢・桜丘・上北沢・粕谷・鎌田図書館

開館時間	(火～日曜日)午前9時～午後7時 (祝・休日)午前9時～午後5時
休館日	月曜日(祝・休日が重なる場合は翌日)、館内整理日、年末年始(12/29～1/3)、特別整理期間

(3) 世田谷図書館

開館時間	(火～土曜日)午前9時～午後9時 (日・月曜日、祝・休日)午前9時～午後8時
休館日	館内整理日(原則毎月第2木曜日)、年末年始(12/29～1/3)、特別整理期間

(4) 砧・代田・烏山図書館

開館時間	(火～日曜日)午前9時～午後7時 (月曜日、祝・休日)午前9時～午後5時
休館日	館内整理日(原則毎月第2木曜日)、年末年始(12/29～1/3)、特別整理期間

(5) 尾山台図書館

開館時間	(火～日曜日)午前9時～午後7時 (月曜日、祝・休日)午前9時～午後5時
休館日	館内整理日(原則毎月第3木曜日)、年末年始(12/29～1/3)、特別整理期間

(6) 経堂図書館

開館時間	(火～土曜日)午前9時～午後9時 (日・月曜日、祝・休日)午前9時～午後8時
休館日	館内整理日(原則毎月第3木曜日)、年末年始(12/29～1/3)、特別整理期間

(7) 地域図書室(池尻・希望丘・野毛・松沢・喜多見)

開室時間	(火～日曜日、祝・休日)午前9時～午後5時
休室日	月曜日(祝・休日が重なる場合は翌日)、館内整理日、年末年始(12/29～1/3)、特別整理期間

共通利用カードが利用でき、貸出数や貸出期間も区立図書館と同じです。

(8) 図書館カウンター二子玉川・三軒茶屋

開館時間	(月～日曜日、祝・休日)午前9時～午後9時
休館日	館内整理日(原則毎月第3木曜日)、年末年始(12/29～1/3)

共通利用カードが利用でき、貸出数や貸出期間も区立図書館と同じです。

書架や閲覧スペースはありません。

2. 図書館サービス

(1) 資料の充実

中央図書館と地域図書館との間で蔵書構成上の役割分担を行い、効率的な資料の収集と提供を行っています。中央図書館は、専門性の高いもの等を幅広く収集し、地域図書館をサポートする機能を担っています。さらに、中央図書館の保存庫では、約20万冊の図書と雑誌(約1千タイトル)のバックナンバーを始めとする各種資料を保存しています。

地域図書館は、娯楽・教養・趣味・実用等利用の多いもの、気軽に読めるものを中心に収集しています。

(2) 個人貸出

資料を借りたり予約をするには、事前に利用者登録が必要です。利用者登録により世田谷区立図書館全館で使える共通利用カードを発行します。住所・年齢による登録制限はありませんので、どなたでも登録できます。登録の際には運転免許証や健康保険証等、氏名・住所を確認できるものが必要となります。

《 貸出数と貸出期間 》

資料区分	貸出数	貸出期間
図書・雑誌・紙芝居	全館合計 15 冊まで	2週間まで。(他の方の予約がない資料のみ、1回に限り2週間延長できます)
音響資料(CD・カセットテープ)	全館合計 6 点まで	

全館合計には地域図書室、図書館カウンターを含む。

(3) 図書館情報システムとホームページ

図書館情報システムは、コンピューターシステムで世田谷区立図書館16館と地域図書室5室および図書館カウンター2館を相互に結び、利用登録や資料の情報を一元管理しています。各館で収集、保存している資料を、どの図書館にも提供できるシステムとなっています。

【図書館ホームページ】<http://libweb.city.setagaya.tokyo.jp/> (携帯電話は末尾にi/)

所蔵資料の検索や予約申込のほか、利用案内、各図書館の行事、休館日などが確認できます。

子ども向けホームページ「せたがや こどものとしょかん」も開設しています。

図書館ホームページで、共通利用カードの番号と事前登録パスワードを入力すると、図書・雑誌・CD等の予約申込や取消、貸出・予約状況の確認、貸出期間の延長、パスワードの変更、メールアドレスの登録・変更等ができます。

【パスワードの登録】

登録窓口で、ご本人がお申込みください。登録の際には、共通利用カードと、運転免許証や健康保険証等のご本人確認ができるものが必要となります。

【利用者用検索機】

各図書館内に設置されている利用者用検索機では、図書館ホームページと同様のことができます。

【電子メールによる予約確保連絡】

連絡方法に電子メールが選べます。メールアドレスの登録は、パスワードの発行後、図書館ホームページまたは利用者用検索機で行えます。

(4) 予約(リクエスト)

利用したい資料が貸出中の場合や、他の世田谷区立図書館に所蔵されている場合等に予約できます。

予約できる資料数は、現在予約中のものを含めて、図書・雑誌は全館合計15冊まで、音響資料は全館合計6点までです。

CDは世田谷区立図書館で所蔵するもののみ、カセットテープはその資料を所蔵している図書館のみで受け付けます。

(5) 調べもの相談(レファレンス)

お探しの本が見つからない時や、調べ方がわからない時は、窓口職員がご相談に応じます。

(6) 障害者サービス

障害等により、図書館の利用に不自由のある世田谷区民の方へ、次のようなサービスを行っています。ご利用には障害者サービスへの登録が必要になります。

対面朗読	目の不自由な方等のために、朗読ボランティアの方が本を読みます。事前に予約が必要です。
録音図書の作成・貸出	普通の出版物のままでは利用できない方に、図書の朗読テープ等を貸出しています。
自宅配本	身体が不自由なために図書館に来館できない方に対して、図書及び録音図書を自宅までお届けします。

その他、字の大きい大活字本の貸出しも行っていきます。

(7) 子どもサービス

絵本や紙芝居、調べもの本等たくさんのお本をそろえています。子ども向けの行事も多く行っており、おはなし会は、乳幼児から小学生まで、年代別に開催しています。また、図書館員がお薦めする本を紹介した各種ブックリストも配布しています。子ども読書の日記念イベントや「毎月23日は世田谷区家庭読書の日」とし、家庭での読書も推進しています。

(8) 団体貸出

世田谷区立図書館で、読書サークルや地域文庫、事業所等の団体を対象に、図書や紙芝居を全館合計で200冊まで、3か月間貸出しを行っています。利用にあたっては、団体登録が必要になります。中央図書館内には、児童書の団体貸出に関するセンター機能を担う「団体貸出センター」が設置されています。団体貸出センターの貸出期間は1年以内です。休館日は、中央図書館と同じです。

(9) インターネット閲覧サービス

中央図書館及び経堂図書館にインターネット端末を備えています(申込順、1回の利用時間50分)。

(10) 公衆無線LANサービス

世田谷区立の各図書館で公衆無線LAN(Wi-Fi)が利用できます。

(11) コピーサービス

図書館資料に限り、1枚10円でコピーできます。ただし、著作権法の制限内での利用となります。
中央図書館では、カラーコピーもできます。料金はサイズにより1枚80円、50円です。

(12) 国立国会図書館デジタル化資料 閲覧・複写サービス

中央図書館に設置の専用端末で国立国会図書館がインターネット公開している資料と公立図書館用送信サービスで提供している資料の閲覧・複写ができます。ただし、著作権法の制限内での利用となります。

3. 図書館に関する計画

(1) 「第2次世田谷区立図書館ビジョン」及び「第1期行動計画」

「第2次世田谷区立図書館ビジョン」は、「世田谷区立図書館ビジョン」（平成22年策定）を引き継ぎ、新たな図書館像を示す平成27年度からの10年間の長期計画です。現在は「第1期行動計画」（平成27～29年度）に基づく事業の取り組みを進めています。

また「第2次世田谷区立図書館ビジョン」では、子どもサービスの充実を図るために、これまで関連計画として位置づけていた「子ども読書活動推進計画」を施策体系に取り込み、区立図書館と学校、子ども関連施設等が連携し、子どもたちが読書に親しみ、楽しむための施策をより一層推進しています。

【第2次世田谷区立図書館ビジョンの基本理念と施策展開の柱】



【第2次世田谷区立図書館ビジョン 第1期行動計画】

基本方針1 0歳児からの読書を支える図書館		
施策の方向性	取組項目	第1期行動計画事業項目
(1)子どもが本に出会う機会をつくる	図書館による子どもの読書を支援する取組みの拡充	絵本ではくむ子育て支援事業の検討
		ブックリストの配布
		中高生向け講演会等の実施
	地域・民間団体と協働した子どもの読書を支援する取組みの推進	子ども読書活動推進フォーラムの充実
		「こども読書の日」「家庭読書の日」の周知・啓発
		地域と連携した事業や子ども関連施設の読書活動への支援の検討・実施
(2)子どもサービスの拠点をつくる	子どもサービスの推進に向けた図書資料等の充実	児童資料の充実
		配慮を要する子どものための資料の充実
		子どもへの多文化理解に向けた環境づくりの推進
		子どもサービス拠点としての機能の拡充・検討
	子どもの読書活動に関わる人材の育成	学校おはなし会ボランティア養成講座の実施
		子ども読書リーダーや読書活動に関わる中高生等の育成
子どもサービスに関する専門性を持った職員の育成		
(3)充実した学校図書館づくりを支援する	学校図書館に関わる人材の育成	学校図書館の運営体制の充実
		教職員研修の充実
	地域との連携を深める取組みの推進	学校図書館との地域利用の検討
		PTA、ボランティアとの連携の推進
学校図書館に対する支援と体制の確立	区立図書館との連携の推進	

基本方針2 大人の学びを豊かにする図書館		
施策の方向性	取組項目	第1期行動計画事業項目
(1)多様な学びの機会をつくる	図書館資料等との充実と区民と情報をつなぐサービスの推進	資料・情報の充実
		障害者・多文化サービスの充実
		インターネット利用環境の整備
	主体的な学びを促す事業の実施	図書館利用の契機となる様々な分野の事業の検討・実施
(2)お互いに学びあう機会をつくる	知識や情報を共有する事業の実施	利用者による「学習活動発表会」の実施
		知識や情報を共有する事業の検討・実施
	学習成果の発信	学習成果の発信機会の拡充
(3)地域で学びを活かす人材を育てる	読書や情報に関わるボランティアの育成	ボランティア養成講座の実施および修了者の活動支援
	ボランティア活動等区民参画の促進	ボランティア等区民参画の検討

基本方針3 暮らしや仕事に役立つ図書館		
施策の方向性	取組項目	第1期行動計画事業項目
(1) 区民の悩みや課題の解決を助ける	課題解決支援のためのサービスの拡充	レファレンスの充実と利用促進
		相談事業との連携
		テーマ本展示の拡充
		課題解決用資料の充実
	地域文化活動を支援するレファレンス等の検討	地域文化活動を支援する方策の検討
(2) 人が集い、つながりを生む場づくり	利用者同士の交流を促す事業の実施	交流事業の検討・実施
	人が集うためのスペースの充実	交流スペースの設置・拡充検討
		居心地感・快適性の向上
(3) 地域で活動する団体との関係を築く	地域で活動する機関・団体との積極的な連携の推進	地域の行事等への積極的な参加促進
		町会、商店街等の地域団体との連携
	本を用いた地域文化活動に対する支援の推進	地域活動団体等への団体貸出制度の拡充
		書店・出版社等との連携事業の検討

基本方針4 世田谷の魅力を収集・発信する図書館		
施策の方向性	取組項目	第1期行動計画事業項目
(1) 世田谷の地域活動の情報を集める	地域文化、まちづくり等の区民活動に関する資料の収集	区民活動に関する資料の収集
		地域資料の収集・保存に関する新たな方針の検討
		地域特性を踏まえた資料収集や事業の充実
	他機関と連携した資料情報の集約	区の外機関の発行する資料の収集
		区の外機関の資料情報の収集・提供
(2) 世田谷の魅力を広く伝える	図書館の取組みに関する情報発信	図書館サービス・事業の広報活動の周知
	世田谷の魅力(世田谷らしさ)の発信	区の文化・芸術・スポーツ事業の充実
		区民の地域活動情報等の発信
(3) 新しいメディアでの資料収集・公開を進める	資料の電子化と公開に向けた検討	地域資料の電子化の推進及び電子資料の公開方法等利活用の検討
		行政資料の網羅的収集方法の確立
	電子的な資料の収集・公開に関する検討	電子書籍の収集・公開等の検討

基本方針5 図書館ネットワークの構築

施策の方向性	取組項目	第1期行動計画事業項目
(1) 図書館ネットワークを整備する	図書館・図書館カウンター機能の充実	図書館カウンターの設置検討
		まちかど図書室の機能の充実
	情報システム及び設備・施設上の整備の推進	改築・改修の推進
		図書館情報システム及びホームページの機能向上
		ICTタグ及び関連機器導入
「図書館サイン計画」に基づくサインの整備		
(2) 中央図書館の機能を拡充する	中枢機関としての機能の充実	中央図書館の機能・施設規模・設備の拡充・検討
		資料保存スペースの拡充検討
	子どもサービス拠点としての機能の充実	子どもサービス拠点としての機能の拡充・検討
		子どもサービスに関する専門性を持った職員の育成
(3) 世田谷の教育・文化機関と連携する	区の教育機関・文化施設等との連携の拡充	連携の拡充及び新たな連携の検討
		地域の行事等への積極的な参加促進
	町会・自治会や商店街等民間団体との連携の推進	町会・商店街等の地域団体との連携
		本や読書に関する区民団体との連携の推進
	読書に関する区民団体の育成・支援	
書店・出版社等との連携事業の検討		

基本方針6 専門性と効率性を両立した運営体制の構築

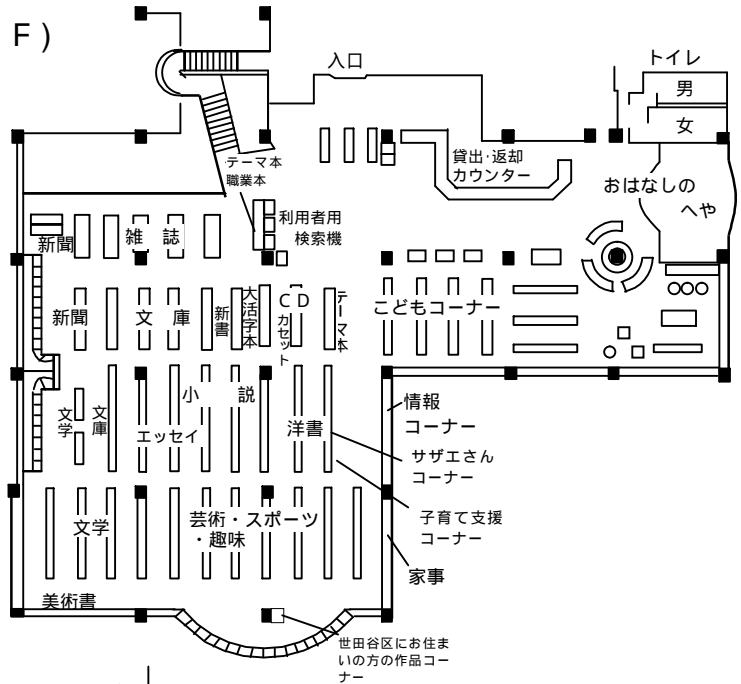
施策の方向性	取組項目	第1期行動計画事業項目
(1) 民間活力を計画的に導入する	ネットワークの中心となる中央図書館の運営体制の検討	中央図書館の運営体制の検討
		開館時間・開館日の拡大
	ニーズに応じた多様な運営体制の検証・構築	民間活力の活用の推進・検証
(2) 職員に必要なスキルと専門知識の向上を図る	職員の専門性向上に向けた取組みの強化	司書資格取得研修への派遣
		専門的な研修等への参加促進
		課内研修の充実
(3) 事業・運営の指針・目標を示す	定期的な事業の実施状況や運営状況の評価	連携の拡充及び新たな連携の検討
		定期的なニーズ調査・満足度調査の実施
	評価への利用者の視点の取り込み	評価・調査等を踏まえた改善策の作成・実施
		利用者からの意見と対応策の公表

各館施設等の概要 (資料数は平成28年3月31日現在)

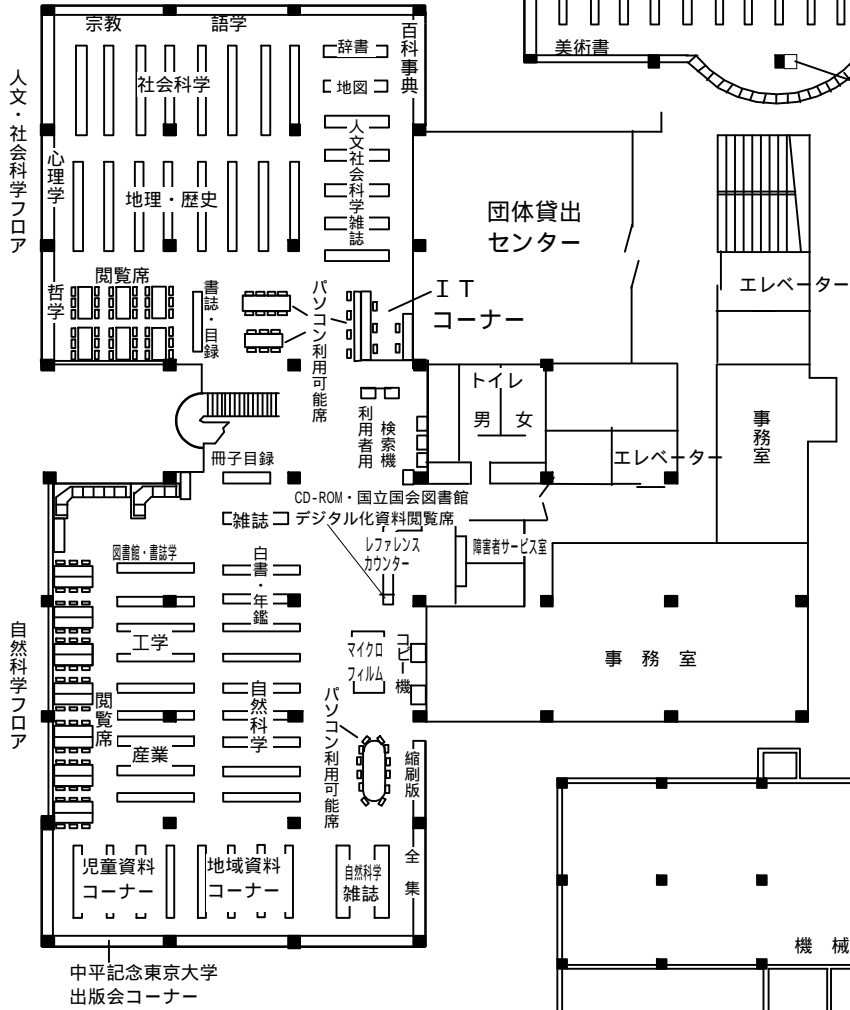
1 中央図書館 (団体貸出センター含む)

開設	昭和63年7月26日
所在地	弦巻3-16-8 複合施設名称 『世田谷区教育会館』
構造	鉄筋コンクリート地上3階地下2階建 図書館は地上1階、地下1・2階の一部
床面積	5,807.7㎡ (地階 団体貸出センター部分 180.4㎡を含む)
対面朗読室	1室
閲覧席	108席 (パソコン利用可能席30席を含む)
資料数	図書資料 477,215 (書架 277,585 保存庫 199,630) 音響資料 8,948 障サ資料 8,494 合計 494,657 (団体貸出センター) 87,957

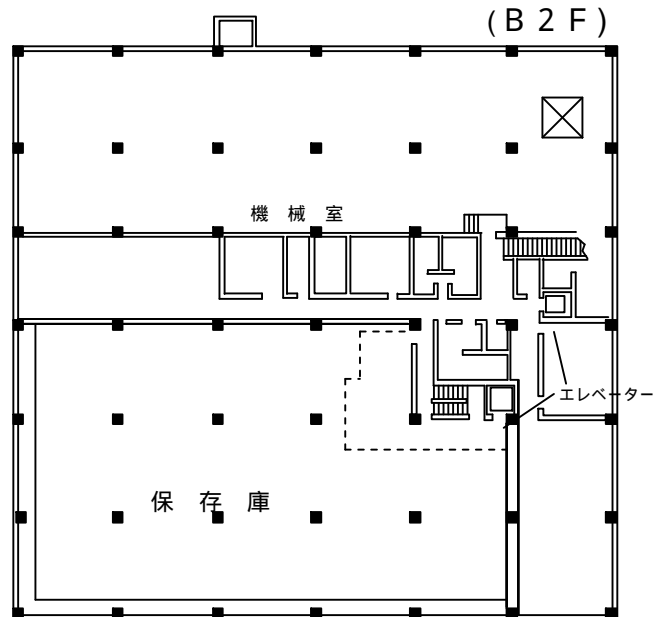
(1 F)



(B 1 F)



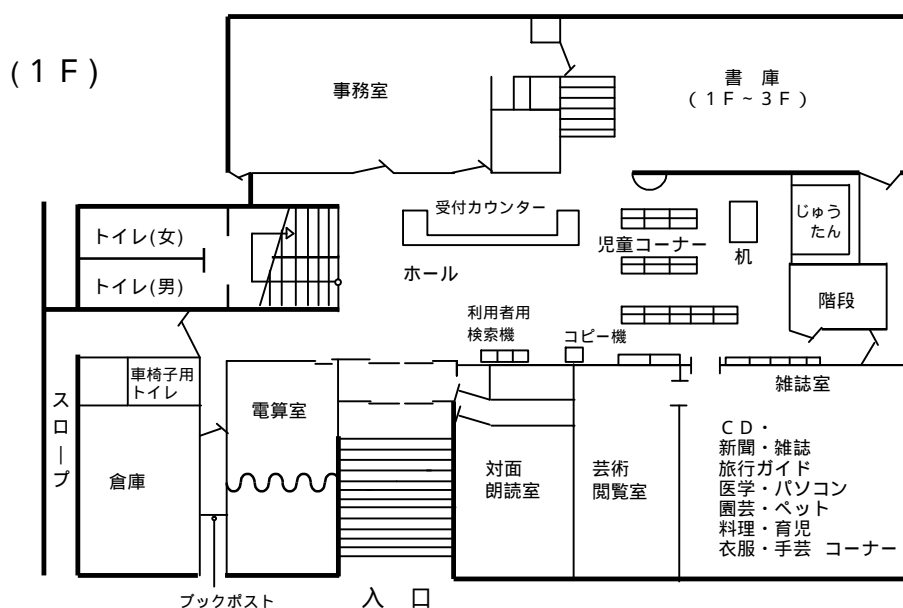
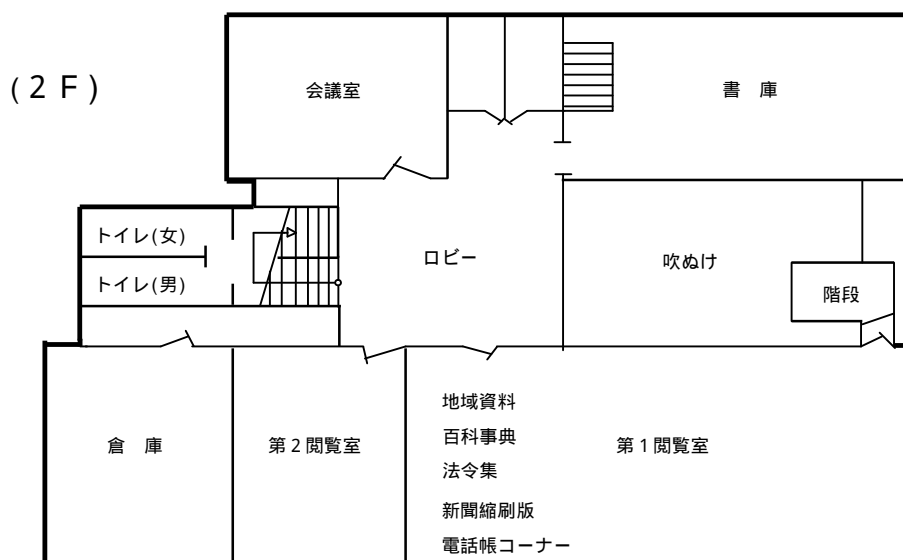
(B 2 F)



2 地域図書館

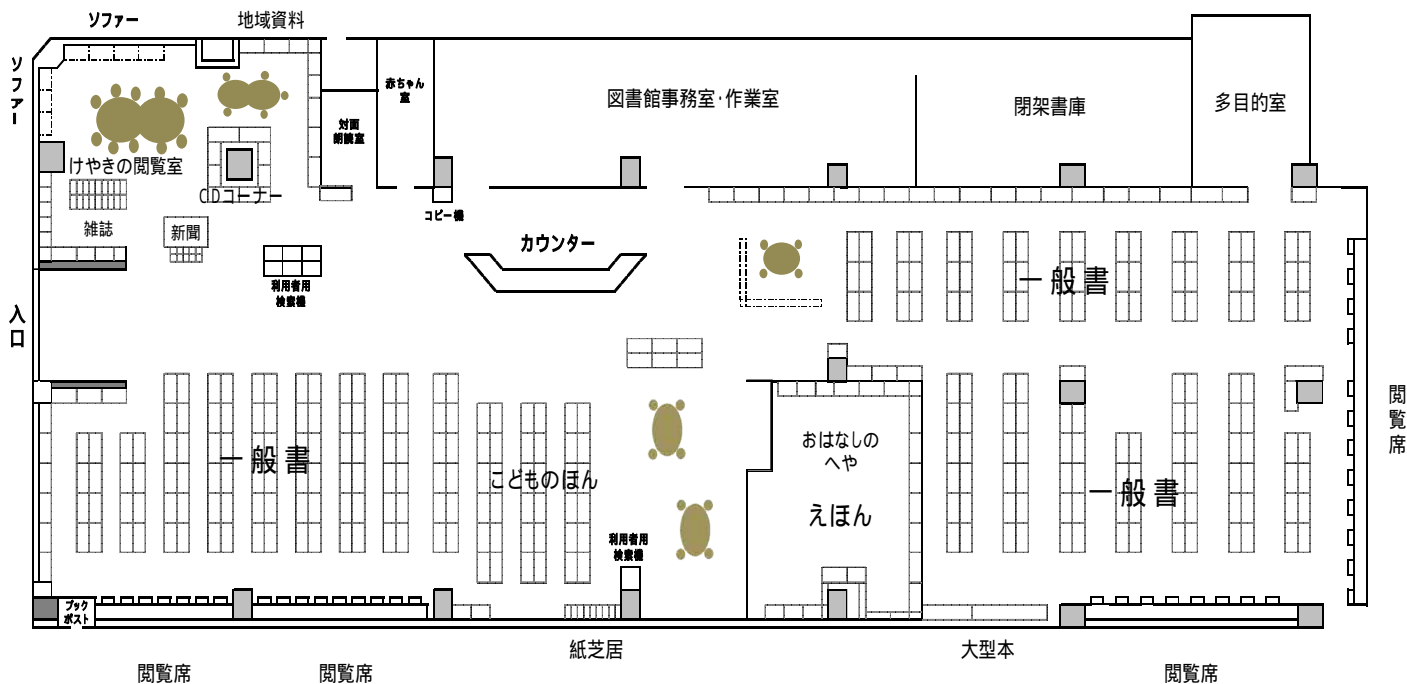
梅丘図書館

開設	昭和43年4月10日
所在地	代田4-38-10(単独施設)
構造	鉄筋コンクリート地上2階地下1階建
床面積	1,500㎡
対面朗読室	1室
閲覧席	108席(パソコン利用可能席6席を含む)
資料数	図書資料 95,523
	音響資料 2,115
	合計 97,638



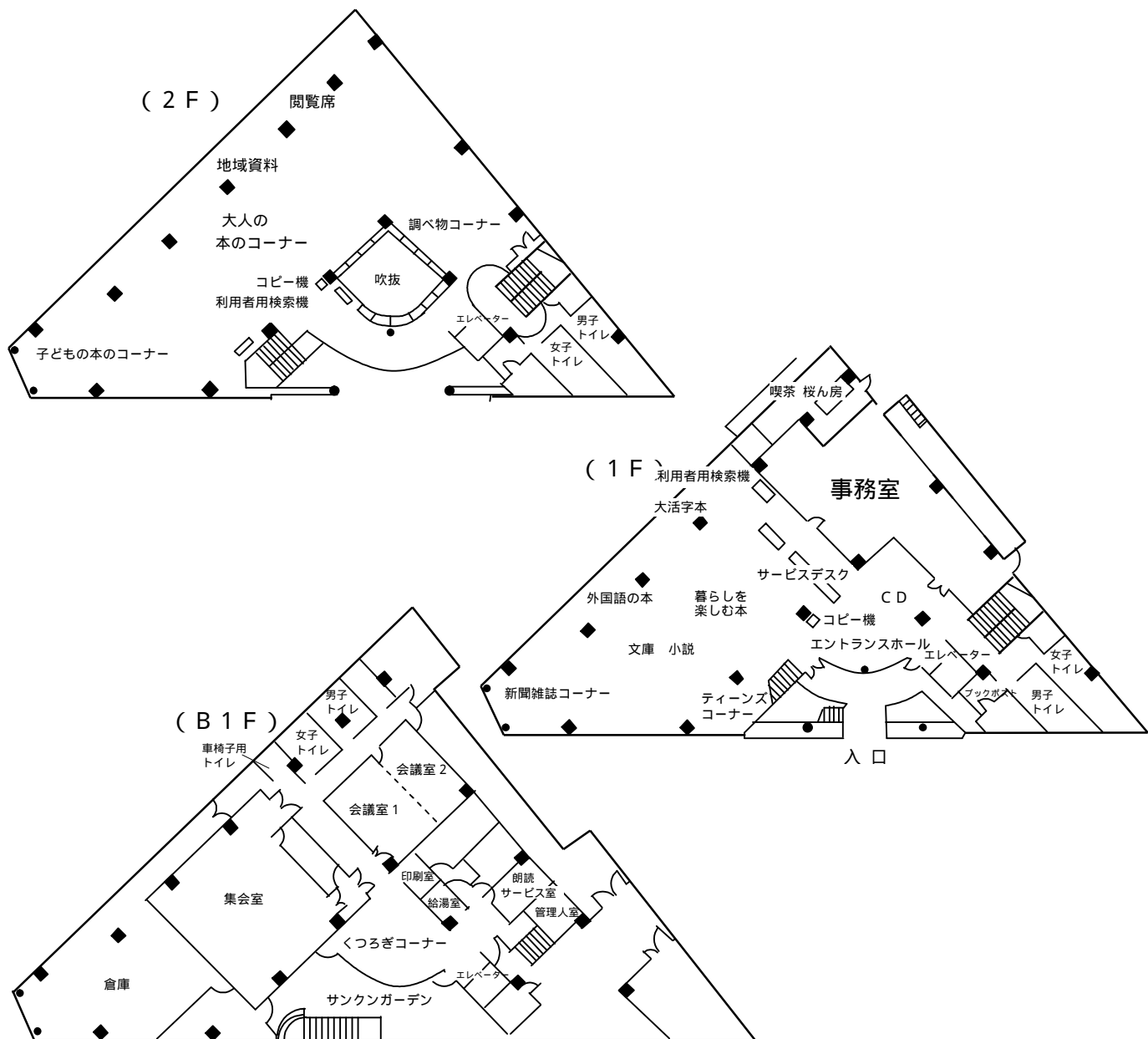
世田谷図書館

開設	昭和25年10月(平成28年9月1日新館開館)
所在地	若林4-22-13 複合施設名称『世田谷合同庁舎』
構造	鉄筋コンクリート地上6階地下1階建 (図書館は地上1階部分の一部)
床面積	966㎡(図書館部分)
対面朗読室	1室
閲覧席	36席(パソコン利用可能席16席を含む)
資料数	図書資料 58,098 音響資料 3,389 合計 61,487



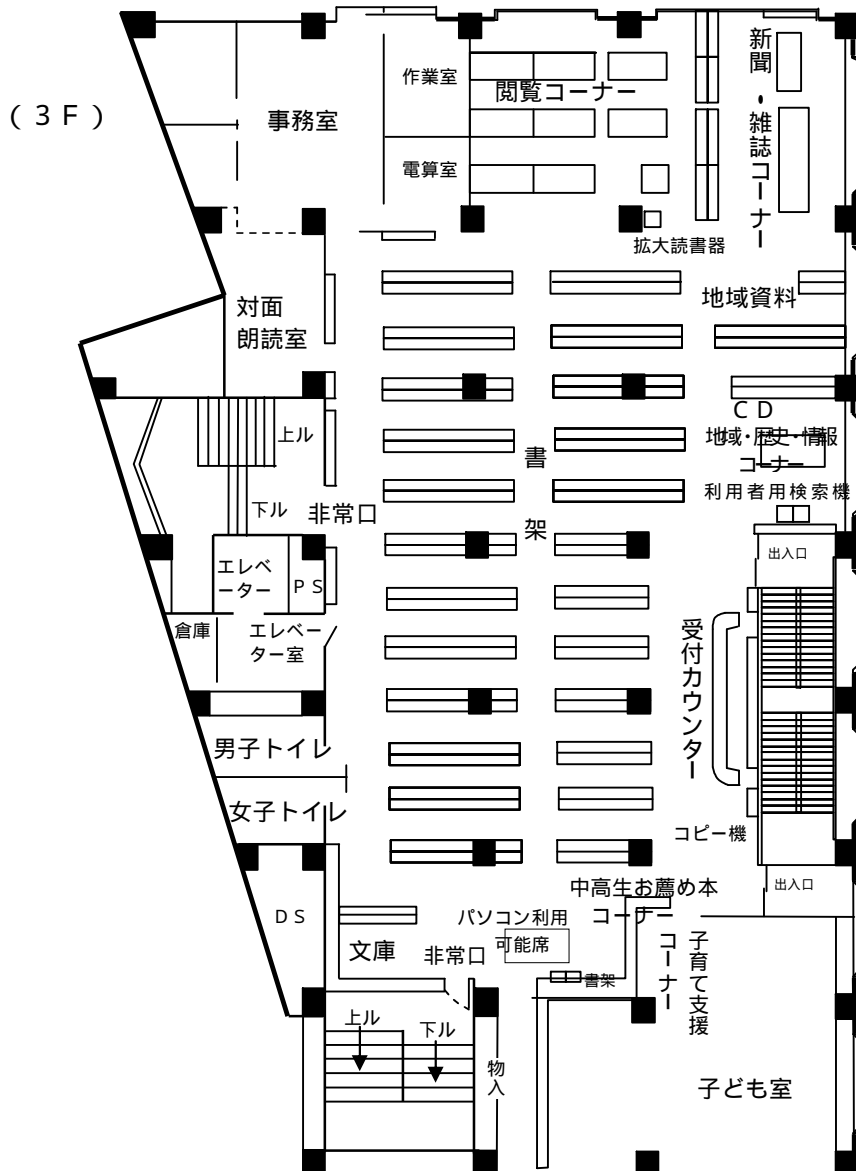
砧図書館

開設	昭和41年11月1日(平成6年5月12日現在地へ移転)
所在地	祖師谷3-10-4(単独施設)
構造	鉄筋コンクリート地上2階地下1階建
床面積	2,242㎡
対面朗読室	1室
閲覧席	46席(パソコン利用可能席16席を含む)
資料数	図書資料 105,625
	音響資料 3,681
	合計 109,306



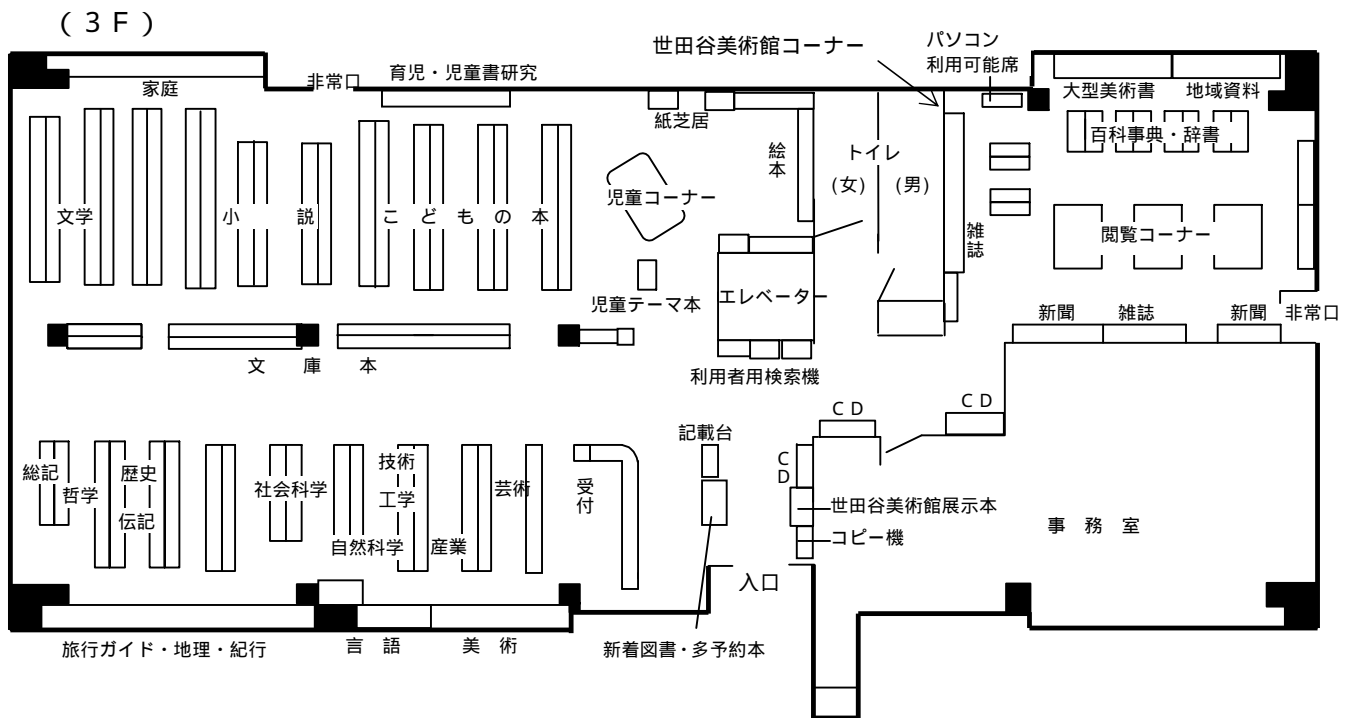
奥沢図書館

開設	昭和48年3月1日
所在地	奥沢3-47-8
構造	複合施設名称 『奥沢区民センター』 鉄筋コンクリート地上10階地下2階建 (図書館は地上3階部分)
床面積	944㎡(図書館部分)
対面朗読室	1室
閲覧席	54席(全席パソコン利用可能)
資料数	図書資料 98,902 音響資料 3,307 合計 102,209



玉川台図書館

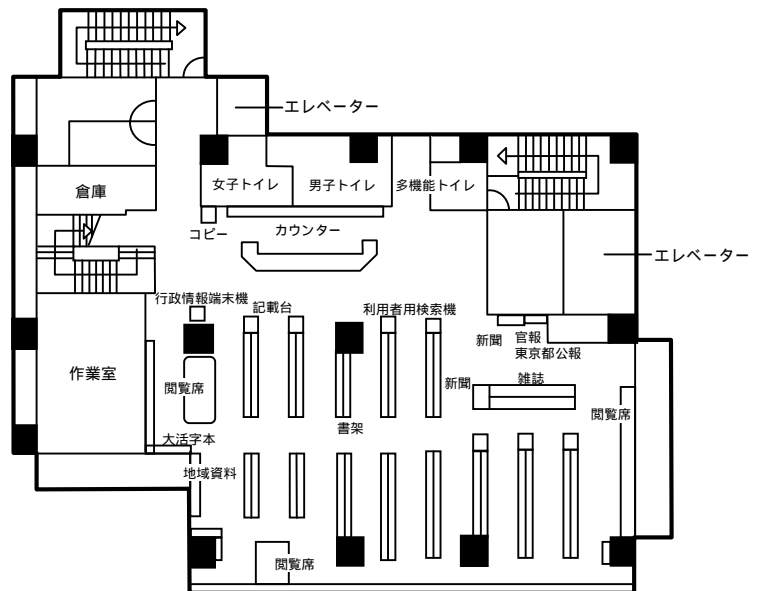
開設	昭和48年6月1日
所在地	玉川台1-6-15
	複合施設名称 『玉川台区民センター』
構造	鉄筋コンクリート地上3階地下1階建 (図書館は地上3階部分)
床面積	689㎡(図書館部分)
閲覧席	20席(パソコン利用可能席2席を含む)
資料数	図書資料 89,164 音響資料 4,185 合計 93,349



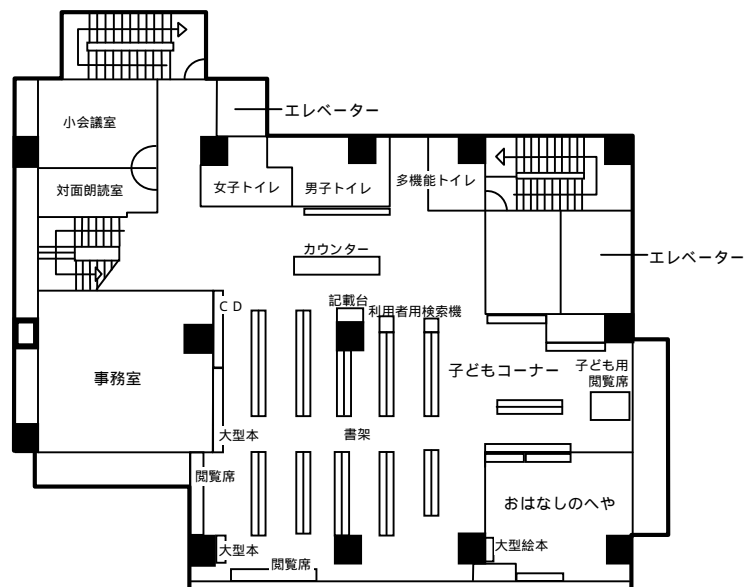
代田図書館

開設	昭和50年1月24日(平成26年4月7日新館開館)
所在地	代田6-34-13 複合施設名称『代田区民センター』
構造	鉄骨鉄筋地上6階地下2階建 (図書館は地上3階4階部分)
床面積	792㎡(図書館部分)
対面朗読室	1室
閲覧席	25席(パソコン利用可能席15席を含む)
資料数	図書資料 70,703 音響資料 2,052 合計 72,755

(3F)
「読み物と調べ物のフロア」

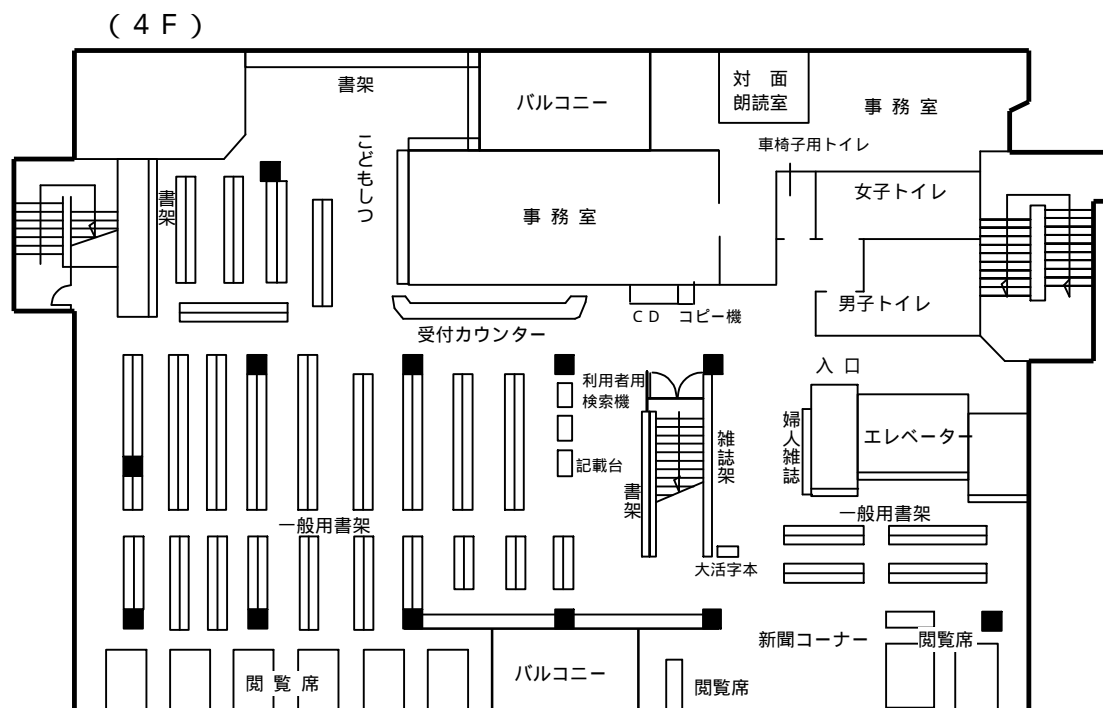


(4F)
「趣味と生活と子どものフロア」



烏山図書館

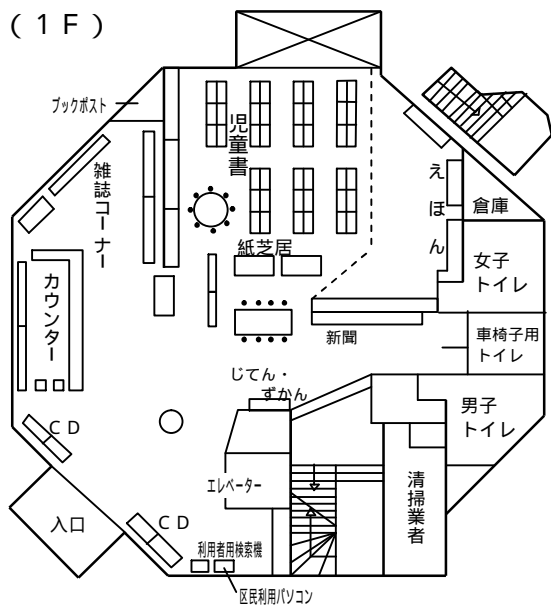
開設	昭和54年10月2日
所在地	南烏山6-2-19
	複合施設名称 『烏山区民センター』
構造	鉄筋コンクリート地上4階地下1階建 (図書館は地上4階部分)
床面積	1,079 m ² (図書館部分)
対面朗読室	1室
閲覧席	56席 (パソコン利用可能席36席を含む)
資料数	図書資料 91,094 音響資料 4,051 合計 95,145



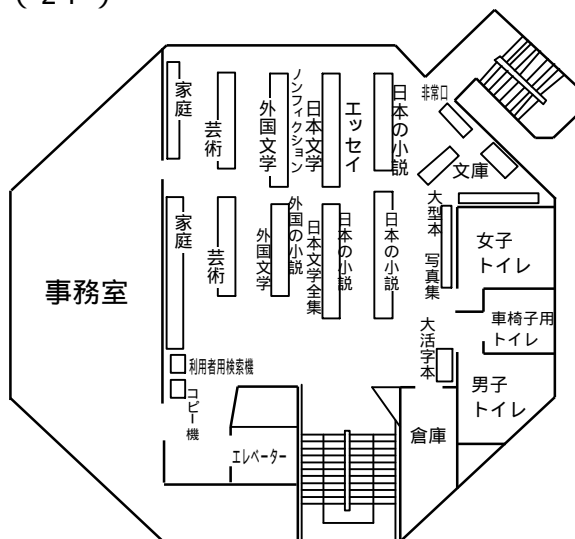
下馬図書館

開設	昭和55年5月24日
所在地	下馬2-32-1(単独施設)
構造	鉄筋コンクリート地上3階地下1階建
床面積	1,092㎡
対面朗読室	1室
閲覧席	48席(パソコン利用可能席6席を含む)
資料数	図書資料 76,800
	音響資料 5,155
	合計 81,955

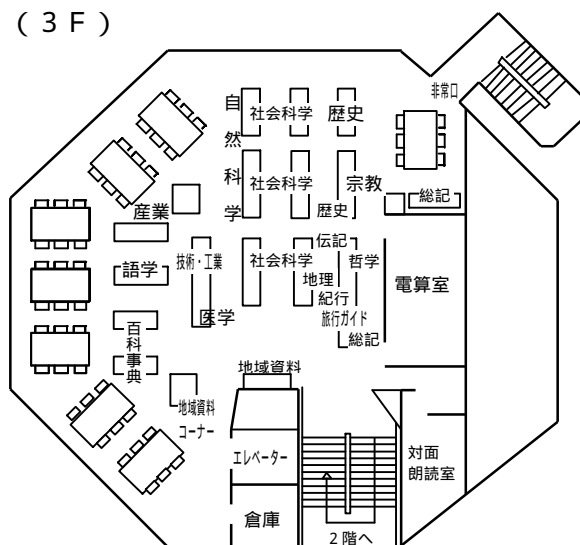
(1F)



(2F)

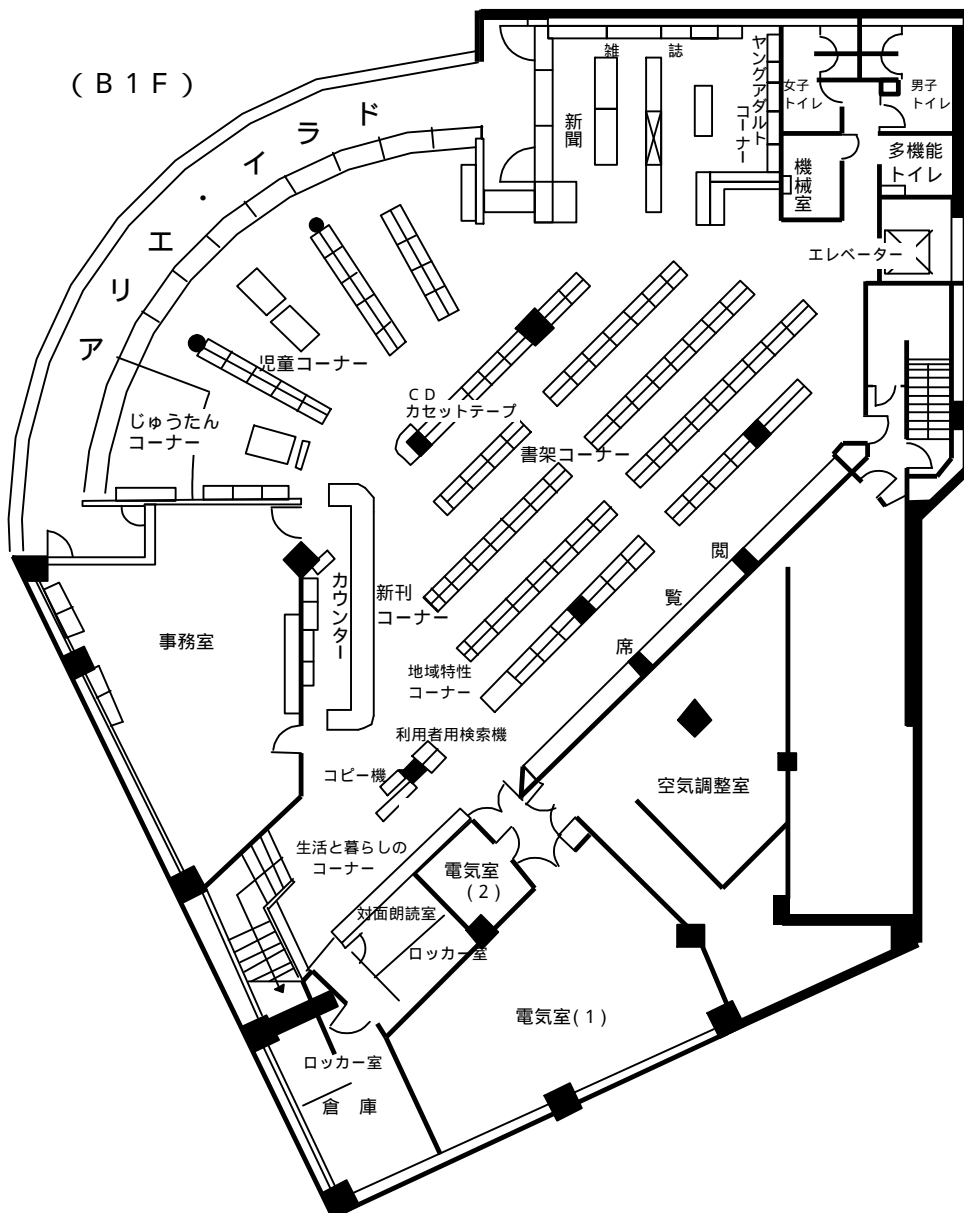


(3F)



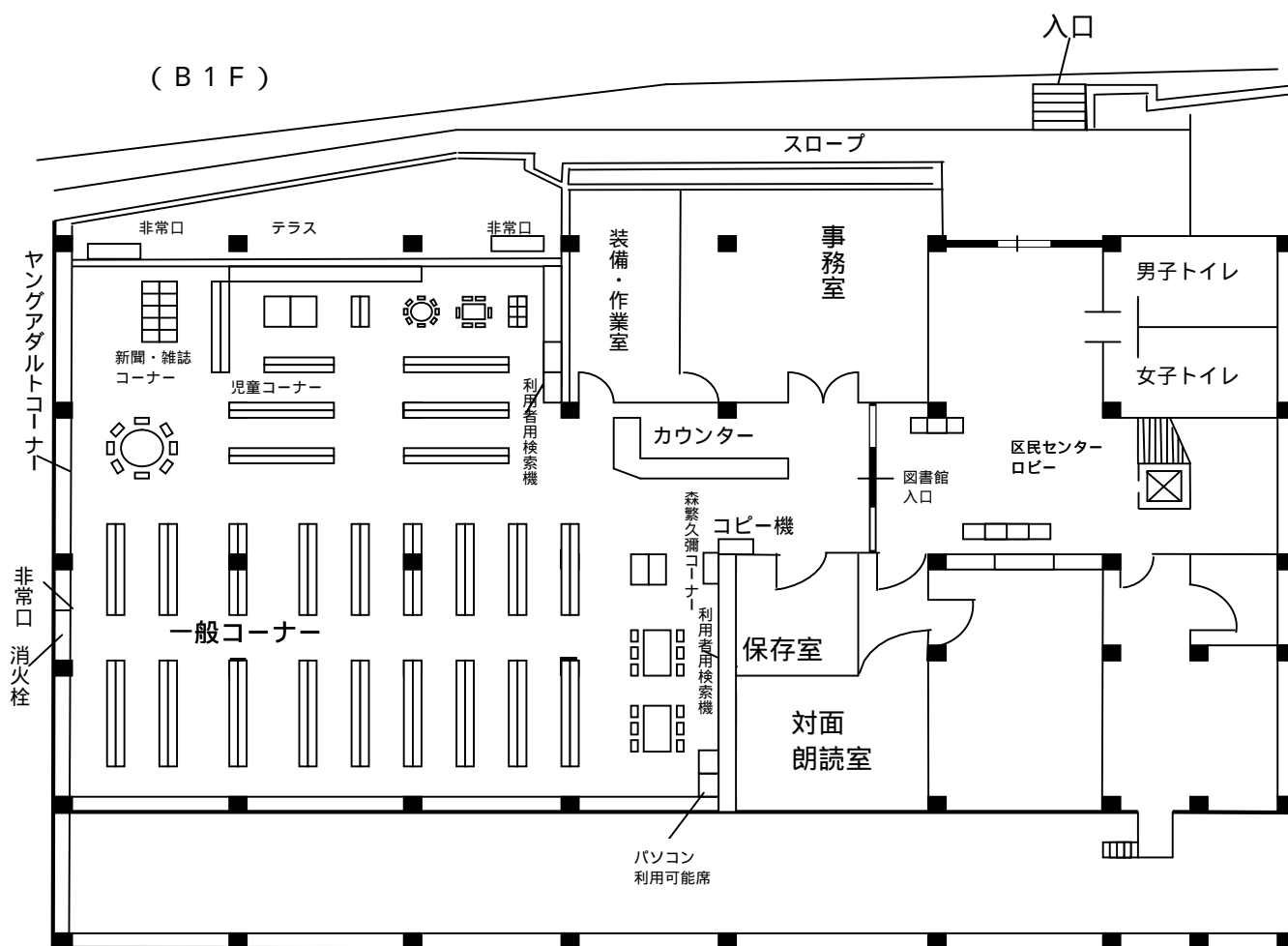
深沢図書館

開設	昭和56年7月19日
所在地	深沢4-33-11
	複合施設名称 『深沢区民センター』
構造	鉄筋コンクリート地上2階地下1階建 (図書館は地下1階部分)
床面積	622㎡(図書館部分)
対面朗読室	1室
閲覧席	18席(パソコン利用可能席6席を含む)
資料数	図書資料 77,380 音響資料 3,154 合計 80,534



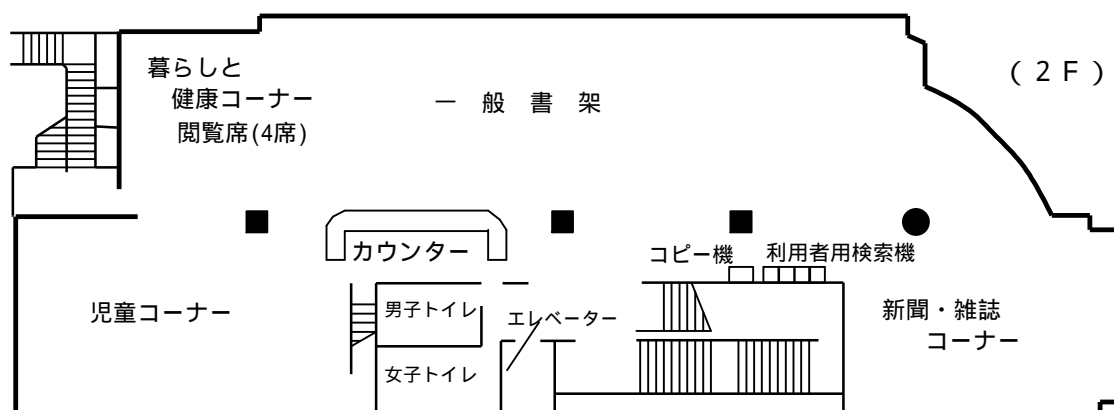
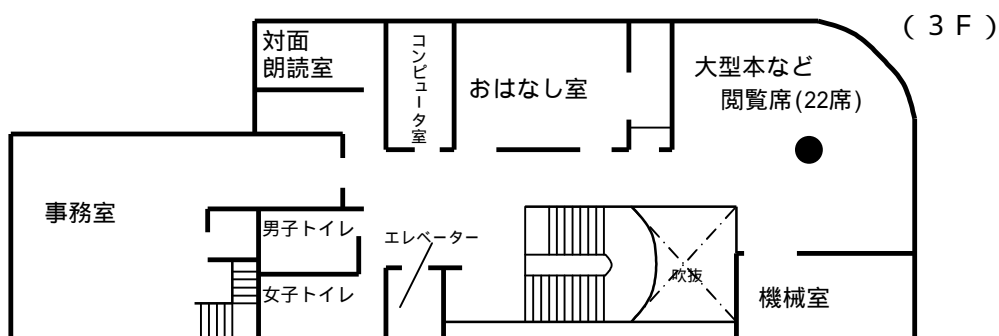
桜丘図書館

開設	昭和59年12月18日
所在地	桜丘5-14-1
	複合施設名称 『桜丘区民センター』
構造	鉄筋コンクリート地上2階地下1階建 (図書館は地下1階部分)
床面積	640㎡(図書館部分)
対面朗読室	1室
閲覧席	14席(パソコン利用可能席2席を含む)
資料数	図書資料 81,965 音響資料 2,663 合計 84,628



尾山台図書館

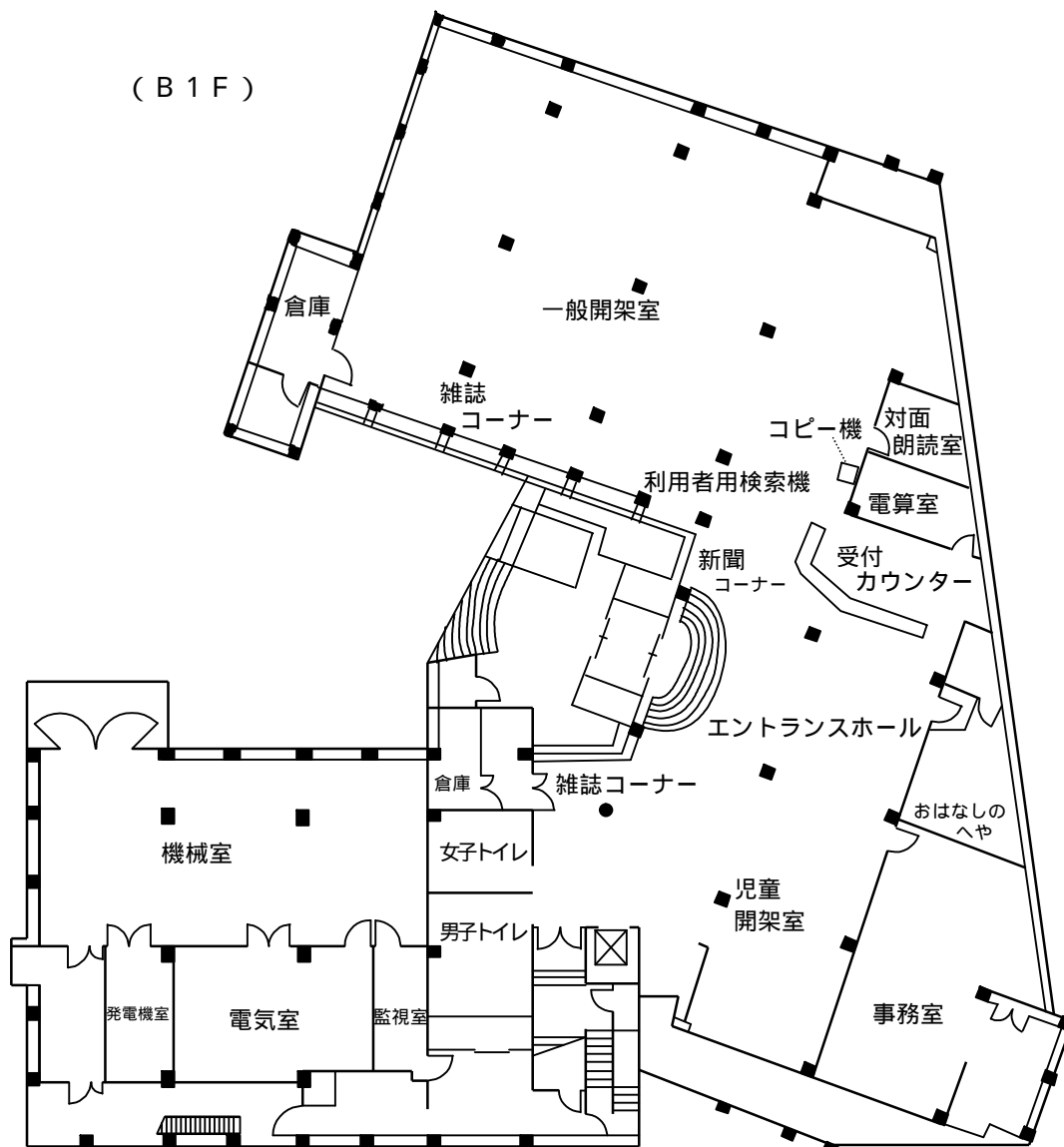
開設	昭和35年10月(名称 玉川図書館) (昭和63年4月6日現在地へ移転、現在の名称になる)
所在地	等々力2-17-14 複合施設名称 『尾山台地区会館』
構造	鉄筋コンクリート地上3階地下1階建 (図書館は地上2・3階、地下1階の一部)
床面積	958㎡(図書館部分)
対面朗読室	1室
閲覧席	26席(パソコン利用可能席2席を含む)
資料数	図書資料 85,180 音響資料 5,490 合計 90,670



上北沢図書館

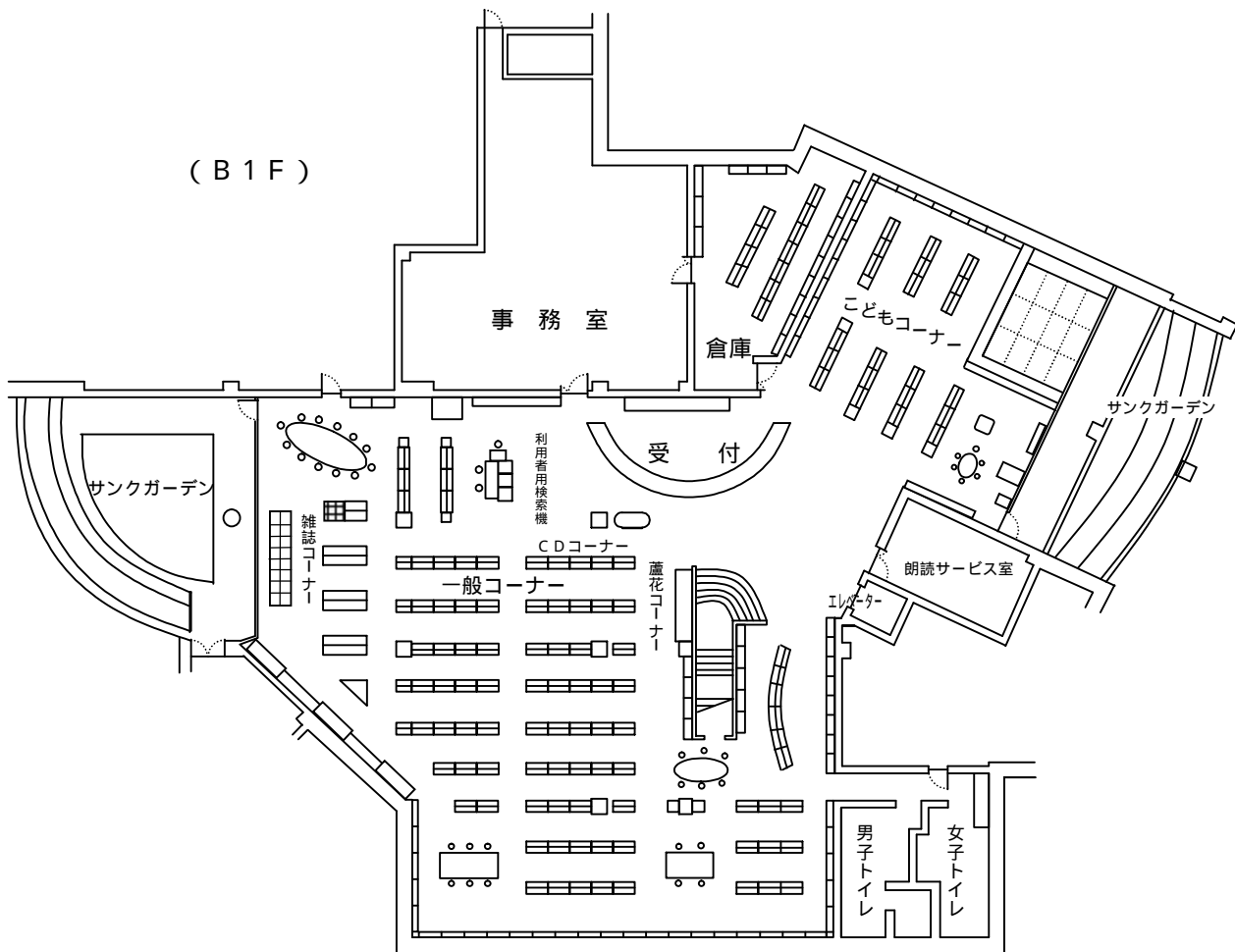
開設	平成元年7月21日
所在地	上北沢3-8-9
	複合施設名称 『上北沢区民センター』
構造	鉄筋コンクリート地上2階地下1階建 (図書館は地下1階部分)
床面積	891㎡(図書館部分)
対面朗読室	1室
閲覧席	30席(パソコン利用可能席8席を含む)
資料数	図書資料 83,206 音響資料 3,308 合計 86,514

(B1F)



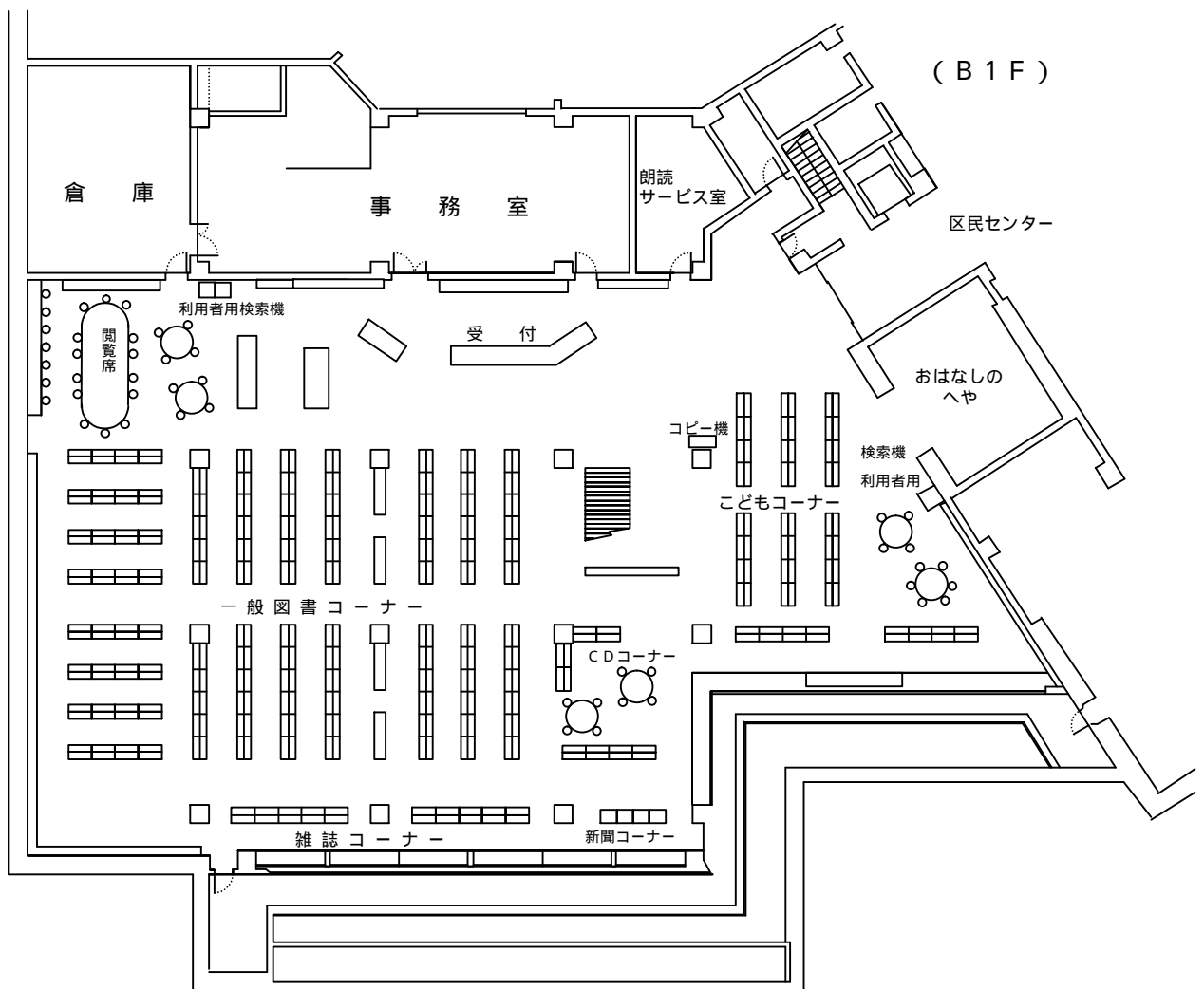
粕谷図書館

開設	平成10年5月29日
所在地	粕谷4-13-6
	複合施設名称 『粕谷区民センター』
構造	鉄筋コンクリート地上2階地下1階建 (図書館は地下1階部分)
床面積	1,060㎡(図書館部分)
対面朗読室	1室
閲覧席	30席(パソコン利用可能席20席を含む)
資料数	図書資料 98,536 音響資料 3,560 合計 102,096



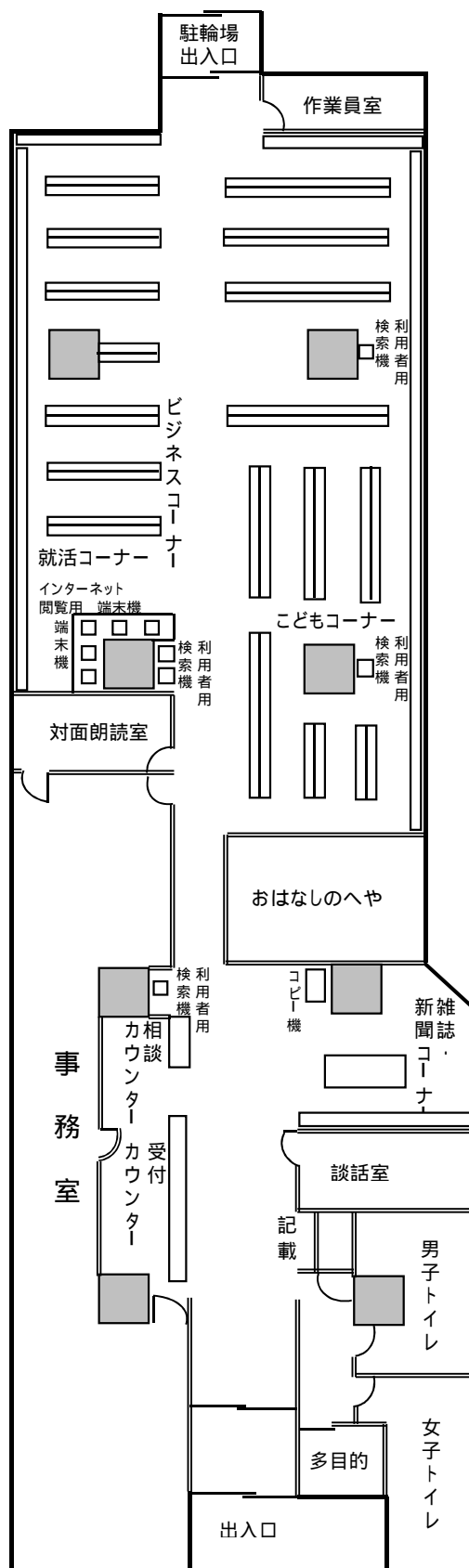
鎌田図書館

開設	平成10年6月7日
所在地	鎌田3-35-1
	複合施設名称 『鎌田区民センター』
構造	鉄筋コンクリート地上3階地下1階建 (図書館は地下1階部分)
床面積	1,076㎡(図書館部分)
対面朗読室	1室
閲覧席	43席(パソコン利用可能席7席含む)
資料数	図書資料 102,781 音響資料 4,416 合計 107,197



経堂図書館

開設 平成18年7月26日
 所在地 宮坂3-1-30
 構造 鉄骨造1階建
 床面積 656㎡
 対面朗読室 1室
 資料数 図書資料 86,806
 (談話室にてパソコン利用可能)



3 地域図書室・図書館カウンター

地域図書室

図書室名	開設	所在地	構造	床面積㎡
池尻	昭和60年3月8日 (平成2年11月7日 現在地へ移転)	池尻3-27-21 池尻まちづくりセンター内	地上3階建 2階の1室	154.0
希望丘	平成2年5月18日	船橋7-8-4 希望丘区民集会所併設	地上4階建 1階の1室	193.9
野毛	平成元年5月16日	野毛2-15-19 野毛青少年交流センター内	地上3階建 2階の1室	133.0
松沢	昭和57年9月18日 (平成4年5月16日 現在地へ移転)	赤堤5-31-5 松沢まちづくりセンター内	地上4階建 1階の1室	124.0
喜多見	昭和59年3月27日 (平成24年12月3日 改築、再開室)	喜多見5-11-10 喜多見複合施設内	地上3階建 3階の1室	129.9

資料数 58,664

図書館カウンター

カウンター名	開設	所在地	構造	床面積㎡
二子玉川	平成27年4月22日	玉川1-14-1 二子玉川ライズS.C. テラスマーケット2階	地上30階建 2階の1室	50.5
三軒茶屋	平成27年10月16日	太子堂4-3-1 STKハイツ1階	地上5階建 の1階	133.7

平成27年度事業実績等

1. 平成27年度事業実績

資料数・貸出数等の館別一覧

	中央			梅丘	世田谷	砧	奥沢	玉川台	代田	烏山	
	本館	保存庫	合計								
資料数	一般図書資料	230,861	186,408	417,269	74,140	45,707	78,433	75,849	65,345	55,569	65,647
	児童図書資料	45,202	13,217	58,419	20,440	11,998	26,666	22,408	23,559	14,792	24,974
	大活字本	1,346	4	1,350	934	385	503	636	243	321	463
	デジタル資料	176	1	177	9	8	23	9	17	21	10
	図書資料計	277,585	199,630	477,215	95,523	58,098	105,625	98,902	89,164	70,703	91,094
	雑誌・タイトル数	838	1,090	—	152	2	227	136	144	133	150
	CD	8,735	0	8,735	2,115	3,389	3,681	3,307	4,185	2,052	4,051
	カセット	213	0	213	0	0	0	0	0	0	0
	音響資料計	8,948	0	8,948	2,115	3,389	3,681	3,307	4,185	2,052	4,051
	録音図書(テープ)	3,436	0	3,436	0	0	0	0	0	0	0
	点字本	4,813	0	4,813	0	0	0	0	0	0	0
	デージー図書	245	0	245	0	0	0	0	0	0	0
	障サ資料計	8,494	0	8,494	0	0	0	0	0	0	0
	合計	295,027	199,630	494,657	97,638	61,487	109,306	102,209	93,349	72,755	95,145
登録者数	一般	49,089	—	49,089	19,612	9,220	31,387	13,871	12,285	9,910	27,160
	児童	6,420	—	6,420	2,489	1,899	5,702	2,030	3,230	1,651	3,378
	障サ	45	—	45	33	31	49	32	35	27	25
	個人合計	55,554	0	55,554	22,134	11,150	37,138	15,933	15,550	11,588	30,563
	団体	77	0	77	34	17	67	21	14	15	27
貸出数	一般図書資料	495,016	8,514	503,530	212,403	44,617	406,435	148,302	199,423	204,974	339,510
	児童資料	284,819	821	285,640	85,530	14,948	196,900	66,565	122,002	83,340	124,336
	大活字本	3,399	2	3,401	577	21	626	418	289	181	448
	デジタル資料	28	0	28	2	0	2	0	2	6	2
	図書資料計	783,262	9,337	792,599	298,512	59,586	603,963	215,285	321,716	288,501	464,296
	雑誌	54,729	4,300	59,029	15,682	2,238	30,213	16,791	17,979	15,081	21,365
	CD	39,080	—	39,080	20,284	3,635	40,174	13,351	17,807	16,812	31,867
	カセット	213	—	213	0	0	0	0	0	0	0
	音響資料計	39,293	0	39,293	20,284	3,635	40,174	13,351	17,807	16,812	31,867
	録音図書(テープ)	516	—	516	0	0	0	0	0	1	0
	点字本	71	—	71	0	0	0	0	0	0	0
	デージー図書	981	—	981	0	0	0	0	7	11	0
	障サ資料計	1,568	0	1,568	0	0	0	0	7	12	0
	合計	878,852	13,637	892,489	334,478	65,459	674,350	245,427	357,509	320,406	517,528
団体貸出	7,300	66	7,366	3,175	1,251	2,190	1,057	2,253	3,161	3,226	
予約受付数	209,686	—	209,686	111,313	39,281	188,231	86,848	108,786	105,587	181,201	
コピー	158,891	—	158,891	23,561	0	49,082	20,066	17,687	15,746	45,592	

図書館カウンター

	登録者数			貸出数				
	一般	児童	合計	一般図書資料	児童資料	大活字本	デジタル資料	図書計
二子玉川	2,774	127	2,901	80,786	34,676	123	1	115,586
三軒茶屋	926	33	959	38,807	9,650	36	1	48,494
合計	3,700	160	3,860	119,593	44,326	159	2	164,080

(平成28年3月31日現在)

下馬	深沢	桜丘	尾山台	上北沢	粕谷	鎌田	経堂	喜多見 まちかど	図書館 計	まちかど 図書室	団体貸出 センター	合計
56,331	53,924	57,875	64,474	61,296	74,289	78,285	65,851	13,839	1,404,123	34,918	0	1,439,041
19,644	22,937	23,277	20,153	21,570	23,912	23,921	20,864	7,879	387,413	23,746	87,957	499,116
803	507	801	540	324	323	559	82	67	8,841	0	0	8,841
22	12	12	13	16	12	16	9	0	386	0	0	386
76,800	77,380	81,965	85,180	83,206	98,536	102,781	86,806	21,785	1,800,763	58,664	87,957	1,947,384
131	131	148	145	137	141	143	158	45	—	62	0	—
5,155	3,075	2,663	5,490	3,207	3,560	4,416	0	0	59,081	0	0	59,081
0	79	0	0	101	0	0	0	0	393	0	0	393
5,155	3,154	2,663	5,490	3,308	3,560	4,416	0	0	59,474	0	0	59,474
0	0	0	0	0	0	0	0	0	3,436	0	0	3,436
0	0	0	0	0	0	0	0	0	4,813	0	0	4,813
0	0	0	0	0	0	0	0	0	245	0	0	245
0	0	0	0	0	0	0	0	0	8,494	0	0	8,494
81,955	80,534	84,628	90,670	86,514	102,096	107,197	86,806	21,785	1,868,731	58,664	87,957	2,015,352
17,842	11,050	14,192	20,316	13,926	10,540	10,003	31,866	1,321	303,590	7,570	0	311,160
3,612	2,965	2,626	3,963	2,325	3,593	3,371	3,750	524	53,528	3,381	0	56,909
41	46	54	38	41	25	29	29	0	580	0	0	580
21,495	14,061	16,872	24,317	16,292	14,158	13,403	35,645	1,845	357,698	10,951	0	368,649
37	16	34	20	14	22	23	29	5	472	0	349	821
184,104	153,755	194,209	248,397	114,151	200,293	130,677	495,578	62,908	3,843,266	71,382	0	3,914,648
107,210	112,079	123,827	128,010	40,550	135,849	98,713	199,497	51,802	1,976,798	44,323	0	2,021,121
521	169	646	123	90	284	376	355	162	8,687	0	0	8,687
8	0	10	5	1	2	1	2	1	72	0	0	72
291,843	266,003	318,692	376,535	154,792	336,428	229,767	695,432	114,873	5,828,823	115,705	0	5,944,528
20,185	13,370	18,830	18,446	11,087	16,043	15,978	42,130	6,055	340,502	18,656	0	359,158
20,416	13,862	20,380	20,684	11,485	18,452	10,636	19,830	2,942	321,697	0	0	321,697
0	12	0	0	16	0	0	0	0	241	0	0	241
20,416	13,874	20,380	20,684	11,501	18,452	10,636	19,830	2,942	321,938	0	0	321,938
0	0	0	0	0	0	2	210	0	729	0	0	729
0	0	0	0	0	0	0	0	0	71	0	0	71
0	0	0	0	0	0	10	229	0	1,238	0	0	1,238
0	0	0	0	0	0	12	439	0	2,038	0	0	2,038
332,444	293,247	357,902	415,665	177,380	370,923	256,393	757,831	123,870	6,493,301	134,361	0	6,627,662
1,446	1,379	1,191	2,147	2,329	793	2,171	2,731	513	38,379	0	56,386	94,765
108,002	72,505	104,897	156,451	85,659	90,478	55,115	289,129	34,520	2,027,689	10,335	1,902	2,039,926
22,005	12,749	14,512	32,573	6,417	19,403	11,400	45,819	0	495,503	0	0	495,503

雑誌	音響資料(CD)	合計	団体貸出	予約受付数	備考
5,306	7,126	128,018	26	125,948	平成27年4月22日開設
2,265	2,852	53,611	71	54,566	平成27年10月16日開設
7,571	9,978	181,629	97	180,514	

まちかど図書室の状況

(平成28年3月31日現在)

		松 沢	希望丘	野 毛	池 尻	合 計
資 料 数	一般図書資料	8,040	9,355	8,383	9,140	34,918
	児童図書資料	4,437	6,510	6,433	6,366	23,746
	合 計	12,477	15,865	14,816	15,506	58,664
	雑誌(タイトル)	39	45	31	31	-
登 録 者 数	一 般	2,694	2,503	1,102	1,271	7,570
	児 童	788	1,228	530	835	3,381
	合 計	3,482	3,731	1,632	2,106	10,951
貸 出 数	一般図書資料	25,769	23,089	6,469	16,055	71,382
	児童図書資料	13,732	16,031	4,570	9,990	44,323
	雑 誌	5,801	5,116	3,342	4,397	18,656
	合 計	45,302	44,236	14,381	30,442	134,361
予 約		2,489	4,331	704	2,811	10,335

(喜多見まちかど図書室は除く。)

団体貸出センターの状況

(平成28年3月31日現在)

資 料 数		貸 出 数				登 録 団 体
児童図書	合 計	地域文庫	学級文庫	読書会	合 計	
87,957	87,957	800	53,228	2,358	56,386	349

障害者サービスの状況

(平成28年3月31日現在)

館名	録音図書類貸出状況			図書類貸出状況				自宅配本 件数	対面朗読		登録者
	録音 図書	音響 資料	合計	点 字 図 書	デ ィ ジ ー 図 書	その他	合計		延 利 用 者 数	時 間	
中央	516	209	725	71	981	1,376	2,428	44	59	118	45
梅丘	0	105	105	0	0	303	303	10	0	0	33
世田谷	0	110	110	0	0	426	426	80	0	0	31
砧	0	114	114	0	0	1,325	1,325	66	16	32	49
奥沢	0	23	23	0	0	107	107	4	0	0	32
玉川台	0	73	73	0	7	160	167	29	0	0	35
代田	1	113	114	0	11	492	503	23	0	0	27
烏山	0	140	140	0	0	1,061	1,061	24	0	0	25
下馬	0	228	228	0	0	579	579	111	4	8	41
深沢	0	82	82	0	0	690	690	45	0	0	46
桜丘	0	47	47	0	0	305	305	12	0	0	54
尾山台	0	119	119	0	0	969	969	46	0	0	38
上北沢	0	27	27	0	0	317	317	97	2	4	41
粕谷	0	44	44	0	0	456	456	18	20	40	25
鎌田	2	105	107	0	10	653	663	68	0	0	29
経堂	210	25	235	0	229	1,461	1,690	31	57	114	29
合計	729	1,564	2,293	71	1,238	10,680	11,989	708	158	316	580

図書類貸出状況の「その他」には、一般図書、雑誌及び大活字本を含む。

子ども向け行事等の実施状況

(平成28年3月31日現在)

館名	回数	人数
中央	297	5,534
梅丘	128	2,274
世田谷	25	696
砧	107	3,493
奥沢	83	1,559
玉川台	92	1,821
代田	98	1,931
烏山	71	1,573
下馬	84	2,063
深沢	76	2,020
桜丘	97	2,743
尾山台	93	2,652
上北沢	50	858
粕谷	86	2,067
鎌田	61	1,289
経堂	113	2,264
喜多見	50	983
合計	1,611	35,820

2. 所蔵資料等の推移

所蔵資料数

(各年度の3月31日現在)

年 度		H 22	H 23	H 24	H 25	H 26	H 27
図 書 資 料	総 記	37,757	37,762	37,051	36,514	36,107	35,823
	哲 学	56,818	56,788	56,388	57,144	56,177	55,726
	歴 史	136,120	135,163	132,848	132,568	131,741	129,857
	社会科学	206,988	206,626	202,350	203,621	198,138	197,227
	自然科学	97,404	97,157	97,416	98,983	99,205	99,153
	工 学	123,810	123,208	124,267	124,944	123,835	122,797
	産 業	46,262	46,071	45,955	46,556	47,126	46,958
	芸 術	127,840	126,186	125,623	125,517	124,589	123,029
	語 学	28,348	27,793	27,709	27,353	26,471	26,180
	文 学	520,151	518,127	521,348	520,318	512,755	504,187
	地域資料	46,095	47,414	48,784	49,014	48,940	48,886
	そ の 他	19,593	20,285	20,485	19,685	20,522	14,300
		一般図書計	1,447,186	1,442,580	1,440,224	1,442,217	1,425,606
	児童図書	459,539	458,577	466,917	464,911	469,437	475,370
	大活字本	7,799	6,654	5,729	5,481	4,064	8,841
	デジタル資料	253	272	308	331	365	386
	合 計	1,914,777	1,908,083	1,913,178	1,912,940	1,899,472	1,888,720
音 響 資 料	C D	65,109	66,139	65,506	63,589	61,005	59,081
	カセット	505	483	474	461	417	393
	合 計	65,614	66,622	65,980	64,050	61,422	59,474
障 害 資 料	録音図書	3,415	3,434	3,449	3,449	3,435	3,436
	点 字 本	4,813	4,813	4,813	4,813	4,813	4,813
	デージー図書	126	135	140	185	190	245
	合 計	8,354	8,382	8,402	8,447	8,438	8,494
総 計		1,988,745	1,983,087	1,987,560	1,985,437	1,969,332	1,956,688
雑誌	保存庫 タイトル数	982	982	1,081	1,083	1,082	1,090

(注) まちかど図書室(喜多見まちかど図書室を除く)を含まず。

登録者数(団体登録を除く)

(各年度の3月31日現在)

年 度		H22	H23	H24	H25	H26	H27
中 央	一般	43,614	42,291	40,853	42,651	46,896	49,089
	児童	5,854	5,894	6,117	6,174	6,437	6,420
	サ	72	38	39	44	44	45
	合 計	49,540	48,223	47,009	48,869	53,377	55,554
梅 丘	一般	17,264	17,134	16,839	17,727	19,440	19,612
	児童	2,004	2,128	2,346	2,402	2,465	2,489
	サ	50	52	54	47	50	33
	合 計	19,318	19,314	19,239	20,176	21,955	22,134
世 田 谷	一般	9,093	9,112	6,505	9,370	9,619	9,220
	児童	1,348	1,458	1,789	1,882	1,929	1,899
	サ	59	31	33	34	31	31
	合 計	10,500	10,601	8,327	11,286	11,579	11,150
砧	一般	27,120	26,792	26,226	27,537	30,293	31,387
	児童	4,470	4,641	5,363	5,588	5,687	5,702
	サ	69	42	44	43	47	49
	合 計	31,659	31,475	31,633	33,168	36,027	37,138
奥 沢	一般	12,033	11,827	11,548	12,035	13,170	13,871
	児童	1,626	1,663	1,917	1,959	2,011	2,030
	サ	34	36	41	42	38	32
	合 計	13,693	13,526	13,506	14,036	15,219	15,933
玉 川 台	一般	9,900	10,134	10,128	10,657	11,921	12,285
	児童	1,943	2,106	2,642	2,829	3,072	3,230
	サ	39	30	31	30	30	35
	合 計	11,882	12,270	12,801	13,516	15,023	15,550
代 田	一般	8,112	6,560	4,910	4,769	8,324	9,910
	児童	837	733	1,029	1,009	1,500	1,651
	サ	48	26	23	22	25	27
	合 計	8,997	7,319	5,962	5,800	9,849	11,588
烏 山	一般	23,400	23,419	23,122	24,371	25,642	27,160
	児童	2,495	2,594	3,080	3,292	3,316	3,378
	サ	39	28	26	24	22	25
	合 計	25,934	26,041	26,228	27,687	28,980	30,563
下 馬	一般	14,789	14,586	14,300	14,288	16,439	17,842
	児童	2,784	2,828	3,284	3,292	3,512	3,612
	サ	56	62	66	60	57	41
	合 計	17,629	17,476	17,650	17,640	20,008	21,495
深 沢	一般	9,943	9,839	9,222	9,694	10,612	11,050
	児童	2,339	2,415	2,663	2,773	2,871	2,965
	サ	51	43	44	45	45	46
	合 計	12,333	12,297	11,929	12,512	13,528	14,061
桜 丘	一般	14,073	13,808	13,624	13,938	14,061	14,192
	児童	2,119	2,129	2,433	2,522	2,548	2,626
	サ	65	66	67	68	62	54
	合 計	16,257	16,003	16,124	16,528	16,671	16,872
尾 山 台	一般	17,282	17,065	16,798	17,671	19,365	20,316
	児童	3,075	3,132	3,592	3,696	3,901	3,963
	サ	28	31	36	36	39	38
	合 計	20,385	20,228	20,426	21,403	23,305	24,317
上 北 沢	一般	12,850	12,683	12,290	12,646	13,880	13,926
	児童	1,909	1,943	2,219	2,259	2,361	2,325
	サ	31	38	40	44	41	41
	合 計	14,790	14,664	14,549	14,949	16,282	16,292
粕 谷	一般	7,827	8,001	8,019	8,551	9,873	10,540
	児童	2,342	2,558	3,083	3,269	3,497	3,593
	サ	27	21	22	23	24	25
	合 計	10,196	10,580	11,124	11,843	13,394	14,158
鎌 田	一般	8,244	8,230	7,971	8,399	9,584	10,003
	児童	2,951	2,952	3,350	3,402	3,421	3,371
	サ	33	22	23	24	28	29
	合 計	11,228	11,204	11,344	11,825	13,033	13,403
経 堂	一般	22,146	22,911	22,923	24,574	28,385	31,866
	児童	2,955	3,173	3,416	3,535	3,700	3,750
	サ	49	32	31	32	32	29
	合 計	25,150	26,116	26,370	28,141	32,117	35,645
喜 多 見	一般	-	-	365	775	1,072	1,321
	児童	-	-	147	358	457	524
	サ	-	-	0	0	0	0
	合 計	0	0	512	1,133	1,529	1,845
小 計	一般	257,690	254,392	245,643	259,653	288,576	303,590
	児童	41,051	42,347	48,470	50,241	52,685	53,528
	サ	750	598	620	618	615	580
	合 計	299,491	297,337	294,733	310,512	341,876	357,698
まちかど 図書室計	一般	8,654	7,849	7,994	7,890	7,830	7,570
	児童	3,697	3,423	3,802	3,626	3,481	3,381
	合 計	12,351	11,272	11,796	11,516	11,311	10,951
総 計	一般	266,344	262,241	253,637	267,543	296,406	311,160
	児童	44,748	45,770	52,272	53,867	56,166	56,909
	サ	750	598	620	618	615	580
	合 計	311,842	308,609	306,529	322,028	353,187	368,649

個人貸出数

(各年度の3月31日現在)

年 度		H22	H23	H24	H25	H26	H27
中 央	一 般	645,370	600,217	582,724	558,979	590,965	605,281
	児 童	221,158	209,348	221,325	217,160	245,166	285,640
	サ 計	5,596	5,906	4,079	3,611	2,918	1,568
	合 計	872,124	815,471	808,128	779,750	839,049	892,489
梅 丘	一 般	344,342	322,859	304,281	280,250	246,880	248,948
	児 童	87,777	81,001	84,104	82,434	74,525	85,530
	サ 計	0	20	4	0	2	0
	合 計	432,119	403,880	388,389	362,684	321,407	334,478
世 田 谷	一 般	230,782	222,576	216,724	208,357	72,859	50,511
	児 童	58,734	59,836	59,705	65,442	17,951	14,948
	サ 計	438	315	272	295	23	0
	合 計	289,954	282,727	276,701	274,094	90,833	65,459
砧	一 般	498,093	469,925	467,138	446,299	365,626	477,450
	児 童	158,519	149,893	156,873	149,290	129,368	196,900
	サ 計	0	0	0	0	0	0
	合 計	656,612	619,818	624,011	595,589	494,994	674,350
奥 沢	一 般	191,855	185,187	178,840	172,086	173,307	178,862
	児 童	58,303	56,961	58,296	55,869	56,591	66,565
	サ 計	0	0	4	0	0	0
	合 計	250,158	242,148	237,140	227,955	229,898	245,427
玉 川 台	一 般	241,579	234,997	234,771	223,329	236,550	235,500
	児 童	93,791	95,746	99,276	98,391	107,959	122,002
	サ 計	36	94	24	32	10	7
	合 計	335,406	330,837	334,071	321,752	344,519	357,509
代 田	一 般	63,365	59,005	56,874	52,018	215,042	237,054
	児 童	6,952	8,096	8,138	6,958	66,758	83,340
	サ 計	24	28	18	14	10	12
	合 計	70,341	67,129	65,030	58,990	281,810	320,406
烏 山	一 般	390,272	393,097	383,594	376,982	263,922	393,192
	児 童	91,241	95,067	98,006	99,089	62,767	124,336
	サ 計	286	33	29	5	0	0
	合 計	481,799	488,197	481,629	476,076	326,689	517,528
下 馬	一 般	251,697	236,356	230,139	138,074	218,787	225,234
	児 童	90,494	85,638	89,820	48,634	88,199	107,210
	サ 計	0	0	0	4	0	0
	合 計	342,191	321,994	319,959	186,712	306,986	332,444
深 沢	一 般	214,477	199,255	135,653	173,818	180,471	181,168
	児 童	93,726	86,500	57,248	82,892	88,754	112,079
	サ 計	50	52	47	36	0	0
	合 計	308,253	285,807	192,948	256,746	269,225	293,247
桜 丘	一 般	265,227	249,834	248,410	225,178	154,383	234,075
	児 童	81,316	77,379	84,418	86,336	70,172	123,827
	サ 計	0	0	0	0	4	0
	合 計	346,543	327,213	332,828	311,514	224,559	357,902
尾 山 台	一 般	301,160	284,515	297,479	287,739	289,374	287,655
	児 童	100,162	97,196	109,176	106,820	110,570	128,010
	サ 計	0	0	1	338	142	0
	合 計	401,322	381,711	406,656	394,897	400,086	415,665
上 北 沢	一 般	264,554	240,802	231,858	212,618	218,682	136,830
	児 童	82,652	73,548	69,870	64,076	70,952	40,550
	サ 計	0	0	0	1	0	0
	合 計	347,206	314,350	301,728	276,695	289,634	177,380
粕 谷	一 般	267,300	252,339	235,180	209,466	271,778	235,074
	児 童	102,505	103,448	106,071	100,090	127,505	135,849
	サ 計	15	5	0	0	0	0
	合 計	369,820	355,792	341,251	309,556	399,283	370,923
鎌 田	一 般	204,328	193,853	181,032	168,603	167,175	157,668
	児 童	106,261	100,973	94,531	84,831	90,599	98,713
	サ 計	0	0	0	0	0	12
	合 計	310,589	294,826	275,563	253,434	257,774	256,393
経 堂	一 般	533,492	524,870	529,905	519,550	554,383	557,895
	児 童	179,845	170,702	167,007	163,096	187,417	199,497
	サ 計	78	124	473	462	464	439
	合 計	713,415	695,696	697,385	683,108	742,264	757,831
喜 多 見	一 般	-	-	16,185	57,974	64,332	72,068
	児 童	-	-	11,990	41,929	48,864	51,802
	サ 計	-	-	0	0	0	0
	合 計	0	0	28,175	99,903	113,196	123,870
小 計	一 般	4,907,893	4,669,687	4,530,787	4,311,320	4,284,516	4,514,465
	児 童	1,613,436	1,551,332	1,575,854	1,553,337	1,644,117	1,976,798
	サ 計	6,523	6,577	4,951	4,798	3,573	2,038
	合 計	6,527,852	6,227,596	6,111,592	5,869,455	5,932,206	6,493,301
まちかど 図書室計	一 般	102,621	97,478	105,069	100,853	97,419	90,038
	児 童	55,172	46,193	45,539	45,302	44,370	44,323
	サ 計	157,793	143,671	150,608	146,155	141,789	134,361
総 計	一 般	5,010,514	4,767,165	4,635,856	4,412,173	4,381,935	4,604,503
	児 童	1,668,608	1,597,525	1,621,393	1,598,639	1,688,487	2,021,121
	サ 計	6,523	6,577	4,951	4,798	3,573	2,038
	合 計	6,685,645	6,371,267	6,262,200	6,015,610	6,073,995	6,627,662

予約件数

(各年度の3月31日現在)

年 度	H22	H23	H24	H25	H26	H27
中 央	186,265	179,759	178,287	183,113	197,760	209,686
梅 丘	121,600	118,620	116,876	118,347	108,640	111,313
世 田 谷	71,869	70,728	70,958	72,693	51,475	39,281
砧	188,569	180,952	187,767	183,037	187,539	188,231
奥 沢	76,778	76,253	74,942	77,127	80,010	86,848
玉 川 台	98,629	102,676	105,642	107,642	114,645	108,786
代 田	69,665	61,175	59,409	54,417	91,324	105,587
烏 山	154,207	158,808	161,448	165,332	170,359	181,201
下 馬	120,710	113,492	112,302	93,035	111,221	108,002
深 沢	70,582	68,518	69,001	67,554	70,561	72,505
桜 丘	90,161	87,375	89,966	88,283	94,684	104,897
尾 山 台	123,184	121,305	129,041	132,976	136,993	156,451
上 北 沢	97,072	90,900	87,728	81,037	84,552	85,659
粕 谷	83,004	81,516	79,263	74,863	89,334	90,478
鎌 田	70,664	69,996	66,381	57,170	60,858	55,115
経 堂	239,002	242,845	251,103	248,865	274,295	289,129
喜 多 見	-	-	5,611	22,525	27,837	34,520
小 計	1,861,961	1,824,918	1,845,725	1,828,016	1,952,087	2,027,689
まちかど図書室計	12,351	11,020	11,154	11,878	11,540	10,335
団体貸出センター	2,909	2,443	3,906	2,951	3,294	1,902
合 計	1,877,221	1,838,381	1,860,785	1,842,845	1,966,921	2,039,926

平成23年7/1～9/16の間、夏季の節電対策に伴い、中央・烏山・経堂図書館で各10日、それ以外の図書館（12館）で各11日（代田図書館は12日）の臨時休館を実施した。喜多見まちかど図書室は平成24年12月の開設に伴い、図書館システムを導入したため、平成24年度から喜多見まちかど図書室分として単独で集計した。

3. 事業一覧

世田谷区立図書館では「第2次世田谷区立図書館ビジョン」「第1期行動計画」に基づき、各種講演会等を通じて幅広い世代の方々へ学びの機会を提供しています。平成27年度は全館実施事業として以下の事業を実施しました。

子ども向け事業

実施事業及び日程	会場	内容等
「子ども読書の日」記念講演会 (4月18日)	教育センター ぎんが	講演会「あべ弘士さんの絵本と動物の楽しいおはなし」 講師 あべ弘士氏(絵本作家) 参加者 124名
子ども読書リーダー(子ども司書)講座 (1日目:7月28・29日 2日目:8月5日)	(7月28日) 教育センター おおくま (7月29日) 砧図書館 地下集会室	1日目:全体講義・調べ学習体験 講師 山本さゆり氏(日本子どもの本研究会会員、日本大学非常勤講師) 丸山光枝氏(清泉女子大学非常勤講師) 参加者 5年生38名、6年生11名 25名(5年生21名、6年生4名) 24名(5年生17名、6年生7名)
	(8月5日)各地域図書館	2日目:おはなし会実習 参加者50名(5年生38名、6年生12名)
中高生向けPOP講座(8月21・22日)	(8月21日) 砧図書館 地下集会室 (8月22日) 教育センター おおくま	紹介したい本のPOP作成 講師 石井真一氏(株)トーハン 図書館事業部) 参加者 7名 6名
おはなし会ボランティア養成講座(初級)講義(10月9・16・30日)	教育センター ぎんが	(9日)おはなし会を行なうときの基本 参加者85名 (16日)絵本の読み聞かせの基本 参加者86名 (30日)ストーリーテリングの基本 参加者85名 講師 児玉ひろ美氏(JPIC読書アドバイザー)
おはなし会ボランティア養成講座(初級)実習(11月<3日間>)	砧図書館	講師 山の木文庫 参加者 (1日目)11名 (2日目)14名 (3日目)11名
	尾山台地区会館	講師 すばなしの会 参加者 (1日目)16名 (2日目)17名 (3日目)15名
	烏山区民センター	(1日目)講師実演とガイダンス 参加者 63名 (2日目)絵本の読み聞かせ実習 参加者 67名 (3日目)ストーリーテリング実習 参加者 56名
	教育センター こくま	講師 おはなし泉 参加者 (1日目)10名 (2日目)11名 (3日目)11名
	教育センター ぎんが	講師 おはなし星の子 参加者 (1日目)14名 (2日目)15名 (3日目)8名
講師 おはなし広場 参加者 (1日目)12名 (2日目)10名 (3日目)11名		
乳幼児おはなし会ボランティア講座 (11月12・13日)	(11月12日) 教育センター ぎんが (11月13日) 教育センター おおくま	乳幼児絵本の紹介、読み聞かせ、わらべうた、手遊びの紹介 講師 落合美知子氏(わらべうた研究者) 参加者 36名 32名
「世田谷区家庭読書の日」(標語)募集 (7月17日～9月13日) 及び表彰式(12月12日)	教育センター ぎんが (表彰式)	応募総数888作品 (内訳)小学生以下:628 中学生:100 一般:160 最優秀賞1作品(中学生) 優秀賞3作品(小学生以下:1 中学生:1 一般:1)
「世田谷区家庭読書の日」記念講演会 (12月12日)	教育センター ぎんが	講演会「本は楽しいだけじゃない～読書から得るもの」 講師 アンドリュウ・デュアー氏(東海学院大学総合福祉学科教授) 参加者 70名
おはなし会ボランティア養成講座 (ステップアップ)(2月17日)	烏山区民センター	ステップアップ講演会「子どもの心を育てる昔話 その魅力と語り」 講師 清水千秋氏(公益財団法人東京子ども図書館職員)
第10回子ども読書活動推進フォーラム (2月20日)	教育センター ぎんが	第1部 基調講演「合理的配慮の提供と、基礎的環境整備について～障害者差別解消法施行にむけて～」 講師 野口武悟氏(専修大学文学部教授) 第2部 実践報告「特別支援学級での楽しい読み聞かせ」 講師 村上勲江氏(元埼玉県公立学校教諭) 第3部 実践報告「絵本でバリアフリー～わたしたちはこんなふうに絵本を読んでいます～」 講師 越高令子氏(松本市書店「ちいさいおうち」経営) 豊嶋さおり氏(本と子どもの発達を考える会事務局長) 参加者 50名
中高生のビブリオバトル&講演会 (3月19日)	教育センター ぎんが	第1部 中高生によるビブリオバトル 第2部 講演会「翻訳って、本当にだいじょうぶ? 翻訳物の本当の楽しみ方」 講師 金原瑞人氏(翻訳家) 参加者 115名

一般向け事業

実施事業及び日程	会場	内容等
読書の秋の講演会「落語と読書」 (9月19日)	教育センター ぎんが	落語「片棒」,「図書館のある感星 リニューアル版」,「ねずみ」 講師 入船亭扇治氏 参加者 96名
図書館夜のコンサート(10月24日)	教育センター ロビー	閉館後に教育センターロビーでヴァイオリンコンサートを行った。 演奏者 永井由里氏(ヴァイオリニスト) 参加者 262名
文字・活字文化の日記念事業 「言葉と音楽が旅をする」(11月15日)	成城ホール	第1部 園田涼氏のミニコンサート 第2部 中江有里氏の朗読・ミニトーク 第3部 中江有里氏と園田涼氏によるコラボレーション 講師 中江有里氏(女優・作家)/園田涼氏(ピアニスト・作曲家) 参加者 230名

図書館年表

年	月	区立図書館のあゆみ	月	図書館をめぐる動き
21	5	東京都世田谷図書館として、区立若林小学校校舎内（若林町632）に創設される。収容人員50人		
22	4	名称は都立のまま、管理運営が世田谷区に委任される。		
25	10	世田谷区に移管され、世田谷区立世田谷図書館となる。	4	図書館法成立。
26	4	世田谷図書館玉川分館、開設（玉川等々力町2-100）。		
29				・ 「図書館の自由に関する宣言」 全国図書館大会で採択。
30	5	世田谷図書館、都立明正高校旧校舎を改修して移転。		
35	10	世田谷図書館、世田谷区民会館へ移転。		
	10	世田谷図書館玉川分館が玉川図書館として独立。		
38				・ 「中小都市における公共図書館の運営」、日本図書館協会より刊行。
39	1	玉川図書館、野毛 2-15-19へ新築移転。		
40	1	玉川図書館、ブラウン方式で個人貸出（1冊1週間）開始。		・ 日野市立図書館、自動車図書館による活動開始。
41	11	砧図書館、開架式で開設。		
43	4	梅丘図書館、開館。	9	世田谷親子読書会、誕生。
	7	玉川図書館新町分室、開室。		
44				・ 都の図書館プロジェクトチーム発足。
45				・ 「東京都の図書館振興政策」発表。
				・ 都立日比谷図書館、協力車の巡回開始。
				・ 「市民の図書館」、日本図書館協会より刊行。
46	4	梅丘、砧、玉川図書館、夜間開館開始。		
	6	梅丘図書館、図書貸出を2冊2週間に変更。		
47	4	砧図書館、定期的利用者懇談会開始。館内閲覧票廃止。図書貸出を2冊2週間に変更。		・ 図書館プロジェクトチーム 「司書職制度を中心とした区立図書館振興対策」を報告。
47	5	砧図書館、貸出登録を区内在住・在勤から返却できる範囲の人まで枠拡大。児童室を午前中より開室。		
	6	玉川図書館、入館・閲覧チェックを廃止。		
48	3	奥沢図書館、児童室のみ午前より開室。	1	都立中央図書館、開館。
	4	奥沢図書館、開館。禁帯出図書無し。区で初めての併設館。開架式。（以降の新館は開架式となる）商店、マンション公共施設が雑居している中にあり、全国でも珍しい例。3冊2週間、又区内で初めてレコード貸出（3枚1週間）開始。		

年	月	区立図書館のあゆみ	月	図書館をめぐる動き
48	6	玉川台図書館、図書貸出3冊2週間で開館。一夜貸制度を開始。		
49	4	玉川台図書館、予約制度確立。		・ 大田区立図書館プロジェクトチーム「大田区立図書館近代化のための課題と対策」作成。
	7	梅丘図書館、入館チェック廃止。		
	7	砧図書館、入館・館内閲覧チェック廃止。		
50	1	代田図書館、図書貸出2冊2週間で開館。児童室は午前中より開室。		
	1	梅丘図書館、館内閲覧チェック廃止。		
	1	砧図書館、予約制度を開始。		
	4	世田谷図書館、雑誌をガラスケース（半接架式）より、雑誌架へ移す。		
	6	玉川台図書館、夜間開館開始。		
	6	奥沢図書館、夜間開館開始。		
51	3	砧図書館、庁用車で文庫への配本開始。		
	3	玉川図書館、予約受付開始。		
	3	代田図書館、夜間開館開始。		
52	4	世田谷図書館、入館証廃止。		
	10	団体貸出センター開設。		
	10	玉川台図書館、児童室を午前から開室。		
53	4	世田谷図書館、「小学生コーナー」のみ個人貸出開始。		
	6	代田図書館、貸出冊数を1人2冊から3冊に変更。		
	8	玉川図書館、新町分室、貸出冊数を1人2冊から3冊に変更。		
54	2	レファレンス開始。		
	4	区内図書館間の相互貸借用巡回車、運行開始。	5	「図書館の自由に関する宣言（改訂）」、日本図書館協会にて採択。
	7	下馬児童図書室、開室。		
	10	烏山図書館、逆ブラウン方式で開館、区内初めての対面朗読を実施。		
	10	障害者サービス開始。		
	11	世田谷図書館、中学生以上にも貸出開始。2冊2週間に。		
	12	自動車図書館「ともだち」、変形トークン方式、1人5冊8拠点で貸出開始。	11	子どもの本の家、世田谷親子読書会、ともしび子ども文庫、わかかさ文庫、区から表彰。
55	3	砧図書館、烏山図書館、団体貸出センターで展示会方式の団体貸出開始。	3	世田谷区「実施計画」策定。
	4	玉川図書館、夜間開館中止。	6	「図書館員の倫理綱領」、日本図書館協会にて採択。
	4	世田谷図書館、貸出を1人3冊に変更。		
	5	梅丘図書館の午前中のこども室常時開室により、全館が午前中からの開室となる。		
	5	下馬図書館、回数券方式で開館。対面朗読・区内初めてのカセットテープの貸出開始。		
	5	自動車図書館、「東経堂団地」を巡回拠点に追加。		
	6	梅丘図書館、貸出冊数を1人3冊に変更。		

年	月	区立図書館のあゆみ	月	図書館をめぐる動き
55	7	弦巻児童図書室、開室。		
	10	自動車図書館、「北烏山アパート」を巡回拠点に追加。		
	10	砧図書館で貸出を1人3冊に変更により、自動車図書館の5冊を除き、全館3冊に統一となる。		
	12	保存庫に雑誌を搬入。		
56	7	深沢図書館、開館。		
57	2	奥沢福祉会館まちかど図書室、まちかど図書室第1号として開室。	5	東京都立中央図書館協議会、「都立図書館の体系化及び近代化に関する答申」発表。
	3	代沢福祉会館まちかど図書室、開室。		・「図書館年鑑」発刊。
	9	松沢まちかど図書室、開室。		
	10	経堂まちかど図書室、開室。		
	12	池尻福祉会館まちかど図書室、開室。		
58	1	上馬福祉会館まちかど図書室、開室。		
	3	上北沢福祉会館まちかど図書室、開室。		
	4	梅丘、砧、奥沢図書館で対面朗読サービス開始、烏山、下馬と併せて計5館で実施となる。		
	4	下馬児童図書室から下馬まちかど図書室へ名称変更。		
	6	自宅配本サービス、全館で実施。		
	11	北沢福祉会館まちかど図書館、開室。		
59	3	学識経験者による図書・情報サービス検討委員会「世田谷区の図書館計画に関する提言」を答申。		
	3	喜多見福祉会館まちかど図書室、開室。		
	7	世田谷図書館、現在地（旧松陰幼稚園跡）へ移転開館。		
	12	桜丘図書館、開館。電算導入第1号となる。（単館システム稼働）同時に、貸出冊数を3冊から5冊に変更。（桜丘図書館のみ）		・各館で電算オンライン開始後、貸出冊数を5冊に変更。
	12	玉川図書館新町分室、廃室。		
60	2	新町まちかど図書室、旧玉川図書館新町分室を改築して開室。		
	3	池尻まちかど図書室、開室。		
	3	梅丘図書館、朗読テープ作成を始める。		
61	4	区民資料コーナーとの相互貸借開始。		・足立区で図書館の一部を公社へ委託する条例可決。
	5	弦巻児童図書室、廃室。		・都立中央図書館、通年開館開始。
	6	梅丘図書館、CD（コンパクトディスク）の貸出開始。		・IFLA東京大会開催。
	6	巡回係事務所、船橋7丁目に移転。		・国立国会図書館、新館開館。
	8	梅丘図書館で朗読テープ作成ボランティア養成初級講座を実施。		・国立国会図書館、電算入退館システム試験稼働。
62	1	池尻福祉会館まちかど図書室、廃室。		
	3	新基本計画で17館構想発表される。		
	4	直営型まちかど図書室、日曜開室開始。		
	10	世田谷区立図書館電算オンラインシステム（SELION稼働。（全館システム稼働）		

年	月	区立図書館のあゆみ	月	図書館をめぐる動き
62	10	奥沢図書館、電算オンライン開始第1号。		
63	3	奥沢地区会館まちかど図書室、廃室。		<ul style="list-style-type: none"> 標準マーク頒付開始。 国立国会図書館、電算入退館システム一般稼働。
	4	玉川図書館が尾山台地区会館内に移転し、名称を『尾山台図書館』として開館。同時に電算オンライン開始。		
	4	奥沢図書館でCD（コンパクトディスク）の貸出開始。		
	6	桜丘図書館、電算単館システムをオンラインシステムに変更。		
	7	中央図書館、開館。月曜開館開始。電算オンライン開始。		
		中央図書館、マイクロフィルム所蔵開始。		
	10	深沢図書館、電算オンライン開始。		
	12	烏山図書館、電算オンライン開始。		
元	4	池尻まちかど図書室、休室。		<ul style="list-style-type: none"> 東京城南ブロックは、4月から雑誌の相互貸借を開始。
	4	深沢図書館でCD（コンパクトディスク）の貸出開始。		
	5	野毛図書室、開室。		
	6	烏山図書館でCD（コンパクトディスク）の貸出開始。		
	7	上北沢図書館、開館。同時に電算オンライン開始。		
	10	下馬図書館、電算オンライン開始。		
	12	世田谷図書館、電算オンライン開始。		
	12	下馬図書館でCD（コンパクトディスク）の貸出開始。		
2	2	玉川台図書館、電算オンライン開始。		
	3	上北沢地区会館まちかど図書室、廃室。		
	3	自動車図書館巡回拠点、上北沢図書館の開館に伴い、12カ所より8カ所となる。		
	4	世田谷図書館でCD（コンパクトディスク）の貸出開始。		
	5	玉川台図書館でCD（コンパクトディスク）の貸出開始。		
	5	希望丘まちかど図書室、開室。		
	11	池尻まちかど図書室、第1出張所2階に移転開室。		
3	3	代田図書館、電算オンライン開始。		
	4	代田図書館でCD（コンパクトディスク）の貸出開始。		
	12	砧図書館、電算オンライン開始。		
4	3	梅丘図書館、電算オンライン開始。		<ul style="list-style-type: none"> 5 文部省「公立図書館の設置及び運営に関する基準（報告）」を発表。 7 特別区、完全週休2日制の導入。
	5	松沢まちかど図書室、建て替え開室。		
	7	地域図書館の館内整理日が年6日となる。		
5	2	桜丘図書館でCD（コンパクトディスク）の貸出開始。		
	6	中央図書館の例月の館内整理日が、12月を除き毎月最終月曜となる。		
	11	砧図書館でCD（コンパクトディスク）の貸出開始。		
6	5	砧図書館、新館へ移転。		
	6	点字資料、貸出開始。		
	10	中央図書館で、第1回「ご縁市」実施。		
7	3	上北沢図書館でCD（コンパクトディスク）の貸出開始。		<ul style="list-style-type: none"> 3 世田谷区新基本計画、実施計画策定。

年	月	区立図書館のあゆみ	月	図書館をめぐる動き
7	4	中央図書館の例月の館内整理日が、毎月最終月曜から最終水曜に変更。	4	世田谷文学館オープン。 ・品川区、目黒区、渋谷区による東京23区内城南ブロック図書館の相互貸借が開始。
8	2	中央図書館に利用者用検索機を設置。		
	6	東京23区内城南ブロック図書館の相互貸借に参加。		
	7	玉川台図書館に利用者用検索機を設置。		
9	7	中央図書館で、第1回本のリサイクル「BOOK・リ市」を実施。		・司書講習課目の改訂 (19単位 20単位)
	12	図書的全館返却開始。		
10	5	粕谷図書館、開館。		・学校図書館法の改正
	6	鎌田図書館、開館。		
	7	自動車図書館巡回拠点、粕谷、鎌田図書館の開館に伴い、8カ所より6カ所となる。		
11	2	リサイクル図書資料を小・中学校へ頒布。		
	4	全館で、祝日開館を開始。		
	4	代田図書館が改修工事のため休館。(同年11月末まで)		
	6	地域図書館の館内整理日が年5日となる。		
	6	地域図書館で、本のリサイクル「BOOK・リ市」を開始。		
	7	小学校への「出張おはなし会」を開始。(15校試行)		
	10	新図書館情報システム(CLIS)稼働。同時に、利用者用検索機を全館に設置。		
12	4	地域図書館の館内整理日が年4日となる。		・子ども読書年
	4	中央図書館の例月の館内整理日が、毎月最終水曜から最終木曜に変更。	5	国際子ども図書館、開館。
	4	地域図書館で、全日曜日開館を開始。		
	6	中央図書館に、図書館資料貸出確認装置を設置。		・文部省地域図書館構想検討協力者会議「2005年の図書館像」を報告。
13	2	全館において、利用者アンケートを実施。	7	文部科学省より「公立図書館の設置及び運営上の望ましい基準」を告示。
			12	「子どもの読書活動の推進に関する法律」施行。
14	3	自動車図書館、廃止。 下馬・新町・北沢地区会館まちかど図書室、廃室。	1	都教育委員会が「今後の都立図書館のあり方」を公表。
	6	全館において、土・日曜日の閉館時間を午後7時に延長。 砧図書館に図書館資料貸出確認装置を設置。		
	7	団体貸出センター、中央図書館内に移転。		
14	8	中央図書館にITルームを開設。端末機5台を設置して、利用者向けインターネット閲覧サービスを開始(1回50分)。	8	国の「子どもの読書活動の推進に関する基本的な計画」が策定。

年	月	区立図書館のあゆみ	月	図書館をめぐる動き
14	10	乳幼児向け絵本リストを各保健福祉センターの3・4カ月児健診で配付。		
	11	CD(コンパクトディスク)の区内相互貸借を開始。		
15	2	インターネット上に図書館ホームページを開設、資料情報を公開。		
	3	(仮)経堂図書館基本構想策定委員会で基本構想を策定。	3	東京都子ども読書活動推進計画が策定。
	4	第1回「こども読書の日」記念講演会開催。		
	6	インターネット上や利用者用検索機での予約受付を開始。これに伴い予約点数は、全館合計で図書・雑誌は15点まで、音響資料は6点までと変更した。		
	8	中央図書館で商用オンラインデータベース(朝日DNAとMAGAZINPLUS)と図書館資料付属CD-ROMの閲覧サービスを開始。		
16	11	第1回学校おはなし会ボランティア養成研修講座を開催。		
17	2	世田谷「日本語」教育特区認定記念フォーラムの開催。		
	3	「世田谷区新基本計画、実施計画」「世田谷区教育ビジョン」が策定され、「地域のニーズにあった図書館の展開」が事業化される。	3	東京都公立図書館長協議会の解散
	3	奥沢図書館でのレコードの貸出を廃止する。	7	「文字・活字文化振興法」が制定。
	10	第1回「文字・活字文化の日」記念講演会開催。	8	都教育委員会が「都立図書館改革の基本的方向」を公表。
	12	上馬、代沢地区会館まちかど図書室2室を、廃室。		
18	3	「世田谷区子ども読書活動推進計画」を策定。	3	文部科学省の協力者会議より「これからの図書館像」が提言。
	7	経堂まちかど図書室、廃止。		
	7	経堂図書館、窓口業務などの一部業務委託を導入し開館。		
	9	中央図書館の特別整理期間9日間を7日間に短縮する。	8	都教育委員会が「都立図書館改革の具体的方策」を公表。
	11	「世田谷区家庭読書の日」施行。		
	11	第1回「家庭読書の日」記念講演会開催。		
19	2	第1回「世田谷区子ども読書活動推進フォーラム」の開催。		
	9	玉川台図書館が大規模改修のため20年6月まで休館する。		
20	3	世田谷区実施計画(20~23年度)に「地域の学習拠点としての図書館の充実」が計画化される。		
	3	「世田谷区子ども読書活動推進計画第2期行動計画」を策定。		
	6	区内大学との連携に基づく、大学図書館の世田谷区民の利用が開始される。	6	図書館法改正。
	7	中央図書館に音声コード読み上げ装置を設置。		
	12	子ども向けホームページ「せたがや こどものとしょかん」を開設。		
21	6	中央図書館に公衆無線LANサービスを導入。		
	11	代田図書館改築のため休館。守山小学校校庭内に仮事務所開設。(～26年3月)		
22	3	「世田谷区立図書館ビジョン」及び「第1期行動計画」を策定。	1	国民読書年
23	1	経堂・烏山図書館、月曜開館開始。		
	3	「世田谷区立図書館サイン計画」を策定。		
	4	喜多見東地区会館まちかど図書室、休室。		

年	月	区立図書館のあゆみ	月	図書館をめぐる動き
23	7	夏季の節電対策に伴う臨時休館(週1日)の実施(～9/16)。		
	10	第1回「学びのプレゼン」開催。		
24	3	「世田谷区立図書館ビジョン第2期行動計画」を策定。		
	3	「第2次世田谷区子ども読書活動推進計画」及び「第1期行動計画」を策定。		
	6	砧・尾山台図書館、月曜開館開始。		
	8	第1回「こども読書リーダー(こども司書)講座」開催。		
	9	深沢図書館改修工事のため休館。建物内に仮事務所開設。(～25年1月)		
	12	喜多見まちかど図書室の改築修了、再開室。	12	文部科学省より「図書館の設置及び運営上の望ましい基準」を告示。
25	9	下馬図書館改修工事のため休館。池尻小学校内に仮事務所開設。(～26年3月)		
	10	第1回プレママ・プレパパのための絵本・わらべうた講座開催。		
	11	共通利用カードに3年ごとの更新制導入。		
	11	世田谷区立中央図書館開館25周年記念「図書館フォーラム」の開催。		
26	3	「世田谷区基本計画」が策定され、重点施策のひとつ「世田谷の文化の創造と知のネットワークづくり」において、図書館が位置づけられる。	1	日本図書館協会が公益社団法人に認定される。
	3	「第2次世田谷区教育ビジョン・第1期行動計画」が策定され、重点事業のひとつに「新中央図書館機能・ネットワークの拡充」が計画される。		
	3	「世田谷区立図書館ビジョン第3期行動計画」を策定。		
	3	「第2次世田谷区子ども読書活動推進計画第2期行動計画」を策定。		
	4	桜丘図書館改修工事のため休館。建物内に仮事務所開設。(～26年10月)		
	4	代田図書館の改築終了。新館開館と同時に月曜開館開始。		
	5	世田谷図書館、仮称世田谷地方合同庁舎への移転準備のため休館。旧若林中学校内に仮事務所開設。(～28年8月)		
	7	烏山図書館改修工事のため休館。現烏山区民センター西側駐車場に仮事務所開設。(～27年2月)		
	8	教育推進会議「世田谷発～これからの魅力ある図書館をめざして」を開催。		
	10	砧図書館改修工事のため休館。建物内(地下1階)に仮事務所開設。(～27年2月)		
	11	図書館および喜多見まちかど図書室で図書・雑誌の貸出冊数を全館合計15冊までに、音響資料の貸出点数を全館合計6点までに変更。		
27	3	中学生向け広報紙「TeensPress」発行。		
	4	業務委託で図書館カウンター二子玉川を開設。		
	4	「第2次世田谷区立図書館ビジョン」及び「第1期行動計画」を策定。(子ども読書活動推進計画を施策体系に取り込む。)		

年	月	区立図書館のあゆみ	月	図書館をめぐる動き
27	7	上北沢図書館改修工事のため休館。建物内に仮事務所開設。 (～28年2月)		
	8	「中高生向けPOP講座」を開催。		
	10	業務委託で図書館カウンター三軒茶屋を開設。		
	10	「図書館夜のコンサート」を開催。		
	11	中央図書館で「インターネット資料複写サービス」を開始。		
	12	中央図書館で「国立国会図書館デジタル化資料閲覧・複写サービス」を開始。		
28	3	中高生による「ピブリオバトル」と講演会「翻訳って本当にだいじょうぶ？翻訳物の本当の楽しみ方」を開催。		
	4	世田谷図書館に一部業務委託を導入。		
	4	まちかど図書室を地域図書室へ名称を変更。池尻・希望丘・野毛・松沢の4室に図書館情報システムを導入。		
	4	文部科学省主催「子ども読書活動推進フォーラム～読書で輝く子どもたちの未来～」で世田谷区立図書館が文部科学大臣表彰を受ける。		
	5	梅丘図書館改築基本構想報告書が完成。		
	6	粕谷図書館改修工事のため休館。建物内に仮事務所開設。 (～29年1月)		

類縁機関一覧

名称	電話	所在地	開館時間	休館日
国立国会図書館	3581 -2331	〒100-8924 千代田区永田町1-10-1	月～金 9:30～19:00 土 9:30～17:00	日曜日・祝休日・ 第3水曜日・年末年始
東京都立 中央図書館	3442 -8451	〒106-8575 港区南麻布5-7-13	月～金 10:00～21:00 土・日・祝・休日 10:00～17:30	第1木曜日(祝日又は 他の休館日に当たる 時は第2木曜日)・ 月1回(設備等保守点検日) ・特別整理期間・年末年始
東京都立 多摩図書館	042 -524 -6426	〒190-8543 立川市錦町6-3-1	月～金 9:30～19:00 土・日・祝・休日 9:30～17:00	第1木曜日(祝日又は 他の休館日に当たる 時は第2木曜日)・ 月1回(設備等保守点検日) ・特別整理期間・年末年始
国際子ども 図書館	3827 -2053	〒110-0007 台東区上野公園12-49	火～日 9:30～17:00	月曜日・祝休日(5/5は除く) ・第3水曜日・年末年始
東京都公文書館	3707 -2601	〒158-0094 世田谷区玉川1-20-1	月～金 9:00～17:00	土、日曜日・祝休日・ 毎月第3水曜日・ 年末年始・他
世田谷区区政 情報センター	5432 -2099	〒154-8504 世田谷区世田谷4-21-27 世田谷区民会館1階	月～金 8:30～17:00	土、日曜日・祝日・ 年末年始
世田谷区立 男女共同参画セ ンター“らぶら す” 資料コーナー	5478 -8022 (28年 9月迄)	〒155-8666 世田谷区北沢2-8-18 北沢タウンホール10階 (28年10月 下記に仮移転) 〒154-0004 世田谷区太子堂1-12-40 グレート王寿ビル3～5階	月～日 9:00～21:30	毎月第3月曜日 (祝日の場合は翌日)・ 12/28～1/4
世田谷区立 郷土資料館	3429 -4237	〒154-0017 世田谷区世田谷1-29-18	火～日 9:00～17:00 (入館16:30まで)	月曜日・祝日・ 年末年始
世田谷美術館 アートライブラリー	3415 -6011	〒157-0075 世田谷区砧公園1-2	火～日 10:00～18:00 (入室17:45まで)	月曜日(祝休日の場合 は翌日)・年末年始・ 特別整理期間
世田谷区立 世田谷文学館	5374 -9111	〒157-0062 世田谷区南烏山1-10-10	火～日 10:00～18:00 (入館17:30まで)	月曜日(祝日の場合 は翌日)・年末年始
大宅壮一文庫	3303 -2000	〒156-0056 世田谷区八幡山3-10-20	月～土 10:00～18:00	日曜日・祝日・ 12/28～1/4
日本ロシア語 情報図書館	3429 -8239	〒156-0052 世田谷区経堂1-11-2	火～金 13:00～17:00	月、土、日曜日・祝日・ 年末年始・特別整理休館
静嘉堂文庫 美術館	5777 -8600	〒157-0076 世田谷区岡本2-23-1	火～日 10:00～16:30 (入館16:00まで)	月曜日 (祝日の場合は翌日)
日本図書館協会 資料室	3523 -0814	〒104-0033 中央区新川1-11-14	月～金 10:00～17:00	土、日曜日・祝日

(注) 閲覧等、利用にあたっては、直接各施設にお問い合わせください。

世田谷のとしょかん

《世田谷区立図書館事業概要 平成28年度版》

発行 世田谷区教育委員会事務局
中央図書館
電話 3429-1811
FAX 3429-7436

発行年月 平成28年8月
