

## H30 就学児童調査

## 「世田谷区子ども・子育て支援事業計画」ニーズ調査

ご記入にあたってのお願い

- 1 . 調査票は、あて名のお子さんの保護者の方がご記入ください。
- 2 . 回答は、あてはまる番号に○をつけるか、数字をご記入ください。
- 3 . ご記入は、黒のボールペンや鉛筆でお願いします。
- 4 . 該当する質問には、**すべて**お答えください。
- 5 . 質問によっては、回答していただく方が限られる場合がありますので、質問文をお読みいただき、ご記入ください。
- 6 . この調査票は、ご記入のうえ10月17日(水)までに、同封の封筒に入れてご返送くださるようお願いいたします(差出人名は無記名で結構です)。

お問合せ先

世田谷区子ども・若者部子ども育成推進課 計画担当

世田谷区世田谷 4 - 21 - 27

電話 : 03 - 5432 - 2528

FAX : 03 - 5432 - 3016

## はじめに封筒のあて名のお子さんをご家族の状況についてお伺いします

問1 あて名のお子さんの生年月をお伺いします。 (N=2,212)

平成	□	□	年	□	□	月	生まれ	平均 7.5 歳
----	---	---	---	---	---	---	-----	----------

問2 あて名のお子さんの学校の種類について、あてはまる答えの番号1つに をつけてください。 (N=2,212)

1. 公立(区立・都立)	87.0%	2. 私立	10.4%	3. 国立	1.7%	無回答	0.9%
--------------	-------	-------	-------	-------	------	-----	------

問3 あて名のお子さんは小学校何年生ですか。数字をご記入ください。 (N=2,212)

小学校	□	年生
-----	---	----

問4 あて名のお子さんを含め、お子さんは何人いらっしゃいますか。2人以上いらっしゃる場合、末子の生年月をご記入下さい。 (N=2,212)

お子さんの人数	□	人	末子の生年月	平成	□	□	年	□	□	月	生まれ
平均 2.0 人			末子平均 5.6 歳								

問5 あなたは現在どちらにお住まいですか。町丁目でお答えください。  
(記入例：池尻1丁目、北沢2丁目、駒沢3丁目など) (N=2,212)

丁目
----

問6 あて名のお子さんの父、母、祖父母の同居・近居(概ね30分以内程度に行き来できる範囲)の状況についてお伺いします。続柄はあて名のお子さんからみた関係です。あてはまる答えの番号すべてに をつけてください。 (N=2,212)

1. 父母同居	87.2%	6. 祖父母同居	6.1%
2. 父同居(ひとり親家庭)	0.3%	7. 祖父母近居	22.3%
3. 母同居(ひとり親家庭)	3.5%	8. その他	2.7%
4. 父同居(母の単身赴任)	0.0%	[具体的に: ]	
5. 母同居(父の単身赴任)	3.3%	無回答	1.7%

問7 あて名のお子さんの子育てを主に行っている方はどなたですか。あてはまる答えの番号1つに をつけてください。続柄はあて名のお子さんから見た関係です。 (N=2,212)

1. もっぱら母親が行う	37.7%	5. もっぱら父親が行う	0.4%
2. 主に母親が行うが父親も行う	46.7%	6. その他[具体的に: ]	0.9%
3. 母親も父親も同じように行う	13.8%	無回答	0.2%
4. 主に父親が行うが母親も行う	0.3%		

問8 日常的あるいは緊急時等に、お子さんをみてもらえる親族、友人・知人はいますか。それぞれについて、あてはまる答えの番号すべてに をつけてください。 (N=2,212)

1. 日常的に祖父母等の親族にみてもらえる	18.7%
2. 日常的に子どもをみてもらえる友人・知人がいる	7.9%
3. 緊急時もしくは用事の際には祖父母等の親族にみてもらえる	51.6%
4. 緊急時もしくは用事の際には子どもをみてもらえる友人・知人がいる	38.9%
5. いずれもない	15.1%
無回答	0.2%

あて名のお子さんの、ご両親（父母）の就労状況についてお伺いします

問9 現在の就労状況を（自営業、家族従事者含む）お伺いします。あてはまる答えの番号1つにをつけてください。併せて、〔 〕に数字の記入をお願いします。

短時間勤務制度を利用されている方は、制度取得前の勤務時間でお答えください。

（1）父親の就労状況はいかがですか 【母子家庭の場合は記載不要】 (n=2,134)

1. フルタイム（週5日、1日8時間程度の就労）で仕事をしている （産休・育休・介護休業中は含まない） 1週あたり〔 〕時間 平均 50.3 時間 平均的に家を出る時間は何時ごろですか 〔 〕時〔 〕分ごろ 平均帰宅時間は何時ごろですか 〔 〕時〔 〕分ごろ	24 時間表記でお書きください。 自宅で仕事をされている方は仕事の開始時間と終了時間をご記入ください。	96.8%										
2. フルタイムで仕事をしているが、現在産休・育休・介護休業中である		0.1%										
3. フルタイム以外（パートタイム等）で仕事をしている 1週あたり〔 〕日、1日あたり〔 〕時間 平均 4.5 日、7.5 時間 1日あたりの往復通勤時間はどのくらいですか 〔 〕時間〔 〕分間程度 自宅で仕事をされている方は0時間0分と記入ください。 平均 55.6 分 フルタイムへの転職希望はありますか。あてはまる番号1つにをつけてください。(n=30)		1.4%										
<table border="1"> <tr> <td>1. フルタイムへの転職希望があり、実現できる見込みがある</td> <td>6.7%</td> </tr> <tr> <td>2. フルタイムへの転職希望はあるが、実現できる見込みはない</td> <td>26.7%</td> </tr> <tr> <td>3. フルタイム以外での就労を続けることを希望</td> <td>39.9%</td> </tr> <tr> <td>4. フルタイム以外での就労をやめて子育てや家事に専念したい</td> <td>0.0%</td> </tr> <tr> <td>無回答</td> <td>26.7%</td> </tr> </table>			1. フルタイムへの転職希望があり、実現できる見込みがある	6.7%	2. フルタイムへの転職希望はあるが、実現できる見込みはない	26.7%	3. フルタイム以外での就労を続けることを希望	39.9%	4. フルタイム以外での就労をやめて子育てや家事に専念したい	0.0%	無回答	26.7%
1. フルタイムへの転職希望があり、実現できる見込みがある	6.7%											
2. フルタイムへの転職希望はあるが、実現できる見込みはない	26.7%											
3. フルタイム以外での就労を続けることを希望	39.9%											
4. フルタイム以外での就労をやめて子育てや家事に専念したい	0.0%											
無回答	26.7%											
4. 以前は仕事をしていましたが、現在は仕事をしていない		0.6%										
5. これまでに仕事をしたことがない 無回答		0.0% 1.1%										

（2）母親の就労状況はいかがですか 【父子家庭の場合は記載不要】 (n=2,205)

1. フルタイム（週5日、1日8時間程度の就労）で仕事をしている （産休・育休・介護休業中は含まない） 1週あたり〔 〕時間 平均 40.7 時間 平均的に家を出る時間は何時ごろですか 〔 〕時〔 〕分ごろ 平均帰宅時間は何時ごろですか 〔 〕時〔 〕分ごろ	24 時間表記でお書きください。 自宅で仕事をされている方は仕事の開始時間と終了時間をご記入ください。	30.8%										
2. フルタイムで仕事をしているが、現在産休・育休・介護休業中である		1.2%										
3. フルタイム以外（パートタイム等）で仕事をしている 1週あたり〔 〕日、1日あたり〔 〕時間 平均 3.4 日、5.2 時間 1日あたりの往復通勤時間はどのくらいですか 〔 〕時間〔 〕分間程度 自宅で仕事をされている方は0時間0分と記入ください。 平均 38.6 分 フルタイムへの転職希望はありますか。あてはまる番号1つにをつけてください。(n=662)		30.0%										
<table border="1"> <tr> <td>1. フルタイムへの転職希望があり、実現できる見込みがある</td> <td>6.9%</td> </tr> <tr> <td>2. フルタイムへの転職希望はあるが、実現できる見込みはない</td> <td>19.8%</td> </tr> <tr> <td>3. フルタイム以外での就労を続けることを希望</td> <td>54.9%</td> </tr> <tr> <td>4. フルタイム以外での就労をやめて子育てや家事に専念したい</td> <td>2.4%</td> </tr> <tr> <td>無回答</td> <td>16.0%</td> </tr> </table>			1. フルタイムへの転職希望があり、実現できる見込みがある	6.9%	2. フルタイムへの転職希望はあるが、実現できる見込みはない	19.8%	3. フルタイム以外での就労を続けることを希望	54.9%	4. フルタイム以外での就労をやめて子育てや家事に専念したい	2.4%	無回答	16.0%
1. フルタイムへの転職希望があり、実現できる見込みがある	6.9%											
2. フルタイムへの転職希望はあるが、実現できる見込みはない	19.8%											
3. フルタイム以外での就労を続けることを希望	54.9%											
4. フルタイム以外での就労をやめて子育てや家事に専念したい	2.4%											
無回答	16.0%											
4. 以前は仕事をしていましたが、現在は仕事をしていない		34.5%										
5. これまでに仕事をしたことがない 無回答		2.1% 1.4%										

問9-1 問9-1以降は子育て中の母親の就労についてお伺いします。(父子家庭の場合は記載不要です)問9(2)母親の就労状況で「4.以前は仕事をしていたが、現在は仕事をしていない」、「5.これまでに仕事をしたことがない」を選ばれた方にお伺いします。今後の就労希望はありますか。あてはまる番号1つに をつけ、該当する 内に数字をご記入ください。(n=806)

1. 就労の予定はない	問8へ	35.4%
2. 1年より先、一番小さい子どもが	<input type="text"/> <input type="text"/> 歳になったところに就労したい	37.0%
		平均 8.5 歳
3. すぐにでも、もしくは1年以内に就労したい		26.9%
希望する就労形態	(n=217)	
	ア.フルタイム(1週5日程度・1日8時間程度の就労)	7.8%
	イ.パートタイム、アルバイト等(「ア」以外)	89.0%
	1週当たり <input type="text"/> 日、1日当たり <input type="text"/> <input type="text"/> 時間	
		平均 3.0 日、4.8 時間
	無回答	3.2%
無回答		0.7%

問9-2、  
問9-3へ

問9-2 問9-1で「2」、「3」を選ばれた方にお伺いします。今後就労を希望する理由について、あてはまる番号すべてに をつけてください。(n=515)

1. 経済的に苦しいから	23.7%	7. 自分の時間がほしいから	14.2%
2. ゆとりのある生活を望むから	51.7%	8. 子どもの手が離れるなど、時間に余裕ができるため	57.7%
3. 経済的に自立していきたいから	26.2%	9. その他	3.7%
4. 自己実現のため	25.0%	[具体的に:]	
5. 社会との関わりを継続したいから	44.7%	無回答	0.8%
6. 子どもから少し離れたいから	7.0%		

問9-3 問9-1で「2」、「3」を選ばれた方にお伺いします。就労希望があっても、現在働いていない理由について、もっとも近い答えの番号1つに をつけてください。(n=515)

1. 子どもがある程度大きくなるまでは、働かずにいたい	35.4%
2. 学童クラブなどのサービスが希望する時間まで利用できれば就労したい	2.3%
3. 学童クラブなどのサービスの内容・質に不安、不満がある	0.8%
4. 勤務時間や勤務地等子育てしながら働くことのできる適当な仕事がない	25.6%
5. 自分の知識、経験を活かすことができるような希望に合う仕事がない	2.1%
6. 家族の考え方(親族の理解が得られない)等就労する環境が整っていない	2.3%
7. ボランティア、PTAなどの活動に力を入れたいから	2.3%
8. その他[具体的に:]	11.5%
無回答	17.7%

問10 封筒のあて名のお子さんの小学校入学の1年前から入学の1年後までの間に、母親の方は仕事をやめましたか。あてはまる答えの番号1つに をつけてください。(父子家庭の場合は記載不要です)(n=2,205)

1. 仕事をやめた	問10-1へ	4.2%
2. 仕事をやめていない(育休、転職も含む)	} 問11へ	37.2%
3. 小学校入学1年前にすでに働いていなかった		42.1%
無回答		16.5%

問 10-1 問 10 で「1. 仕事をやめた」を選ばれた方にお伺いします。仕事をやめた理由について、あてはまる答えの番号すべてに をつけてください。 (n= 92)

1. 就学前に利用していた保育施設等と同じ時間まで預かってくれる事業・サービスがなかったから	13.0%
2. 短時間勤務、フレックス勤務、在宅勤務等希望する働き方を選択できなかったから	27.2%
3. 学童クラブなどのサービスの内容・質に不安・不満があるから	10.9%
4. P T A、学校行事など父母が参加する活動が多かったから	9.8%
5. あて名のお子さんのきょうだいに関する事情(妊娠・出産、教育・保育事業を利用できなかった等)	17.4%
6. 配偶者・パートナーの勤務地の問題や転勤で、仕事を続けるのが難しかったから	20.7%
7. 進学や受験に備えるため	10.9%
8. その他〔具体的に： 〕	32.6%
無回答	2.2%

### あて名のお子さんの放課後の時間の過ごし方の現状についてお伺いします

問 11 あて名のお子さんについて、放課後(平日の小学校終了後)の時間をどのような場所で過ごしていますか。あてはまる番号すべてに をつけ、それぞれ現状の週あたり日数を〔 〕内に数字でご記入ください。 (N=2,212)

**学童クラブ:**放課後、保護者が就労等により昼間家庭にいない小学校1～3年生の児童に対し、心身の健全な発達を促すことを目的として、午後6時15分まで利用できる事業です。

**B O P:**当該小学校の1～6年生のすべての子どもを対象として、希望者が夏季には午後5時、冬季には午後4時30分まで、小学校の施設や校庭等を利用して、異なる年齢の子どもたちと共に遊びを通して創造性・自主性・社会性を養い、児童の健全育成をはかるものです。

**児童館:**0歳～18歳を対象とした施設で、子育て支援、小学生への遊びの提供や中高生の居場所、自立に向けた支援活動などを行っています。

1. 自宅で一人にいる	17.9%	平均 2.2 日
2. 自宅で家族といる	63.7%	平均 3.2 日
3. 友達の家や祖父母宅	25.1%	平均 1.6 日
4. 学童クラブ	21.5%	平均 4.1 日
5. B O P	18.7%	平均 1.9 日
6. 児童館	13.4%	平均 1.6 日
7. 民間の学童・放課後預かりサービス	6.1%	平均 2.7 日
8. 習い事(クラブ活動、音楽教室など)	74.8%	平均 2.3 日
9. 学習塾(英語教室も含む)	38.4%	平均 1.8 日
10. 公園・広場	29.5%	平均 1.7 日
11. 図書館	6.8%	平均 1.1 日
12. その他〔具体的に： 〕	3.7%	平均 2.6 日
無回答	0.4%	

( 一日に2ヵ所以上行くことも想定されますので、合計の日数は5日でなくてかまいません)

あて名のお子さんの放課後の時間の過ごし方の希望についてお伺いします

問 12 あて名のお子さんについて、放課後（平日の小学校終了後）の時間をどのような場所で過ごさせたいですか。あてはまる番号すべてに をつけ、それぞれ希望する週あたり日数を〔 〕内に数字でご記入ください。 (N=2,212)

1. 自宅で一人である	6.2%	平均 1.7 日
2. 自宅で家族という	56.2%	平均 3.1 日
3. 友達の家や祖父母宅	27.0%	平均 1.6 日
4. 学童クラブ 小学〔 〕年生まで利用したい 平均 4.4 年生	22.2%	平均 3.9 日
5. BOP	24.7%	平均 2.2 日
6. 児童館	23.6%	平均 1.8 日
7. 民間の学童・放課後預かりサービス	5.6%	平均 2.7 日
8. 習い事（クラブ活動、音楽教室など）	71.9%	平均 2.1 日
9. 学習塾（英語教室も含む）	42.1%	平均 1.8 日
10. 公園・広場	44.8%	平均 2.1 日
11. 図書館	17.8%	平均 1.3 日
12. その他〔具体的に： 〕	1.9%	平均 2.8 日
無回答	3.3%	

（ 一日に 2 ヲ所以上行くことも想定されますので、合計の日数は 5 日でなくてかまいません）

問 12-1 問 12 で「4. 学童クラブ」を選んだ方にお伺いします。平日、土曜日、日曜・祝日、夏休み等の長期休暇中のそれぞれについて、あてはまる番号1つにをつけてください。また、利用実績および利用希望の時間帯（夏休み等の長期休暇中については週何日くらいかも）を数字でご記入ください。時間は9時00分～18時00分（例）のように、24時間表記でご記入ください。

【平日】

(n=490)

利用実績	利用希望時間
1. 利用している 81.0% <input type="text"/> 時 <input type="text"/> 分から <input type="text"/> 時 <input type="text"/> 分	<input type="text"/> 時 <input type="text"/> 分から <input type="text"/> 時 <input type="text"/> 分
2. 利用実績なし 14.7%	
無回答 4.3%	

【土曜日】

(n=490)

利用実績	利用希望時間
1. 利用している 16.7% <input type="text"/> 時 <input type="text"/> 分から <input type="text"/> 時 <input type="text"/> 分	1. 利用希望あり 20.0% <input type="text"/> 時 <input type="text"/> 分から <input type="text"/> 時 <input type="text"/> 分
2. 利用実績なし 75.7%	2. 利用希望なし 45.9%
無回答 7.6%	無回答 34.1%

【日曜・祝日】

(n=490)

利用実績	利用希望時間
/	1. 利用希望あり 11.8% <input type="text"/> 時 <input type="text"/> 分から <input type="text"/> 時 <input type="text"/> 分
	2. 利用希望なし 62.7%
	無回答 25.5%

【夏休み等の長期休暇中】

(n=490)

利用実績	利用希望時間
1. 利用している 78.0% <input type="text"/> 時 <input type="text"/> 分から <input type="text"/> 時 <input type="text"/> 分 週 <input type="text"/> 日くらい 平均 4.6 日	1. 利用希望あり 83.2% <input type="text"/> 時 <input type="text"/> 分から <input type="text"/> 時 <input type="text"/> 分 週 <input type="text"/> 日くらい 平均 4.5 日
2. 利用実績なし 16.7%	2. 利用希望なし 3.7%
無回答 5.3%	無回答 13.1%

問 12-2 問 12 で「4 . 学童クラブ」、「7 . 民間の学童・放課後預かりサービス」を選んだ方にお伺いします。

希望する理由について、あてはまる答えの番号すべてに をつけてください。

(n=576)

1 . 学校から通うのが安全だから	60.1%
2 . 送迎があるから	14.4%
3 . 保護者の帰宅まで子どもが居られるから（留守番させずにすむから）	67.0%
4 . 利用料が安い	34.4%
5 . 家庭との連絡を密にしてくれるから	24.5%
6 . 小規模で家庭的な環境があるから	9.2%
7 . スタッフや指導員の目が届いているから	41.1%
8 . スタッフや指導員が子どもとよい関係だから	31.1%
9 . 子どもが希望しているから	16.3%
10 . 親しい友だちと遊べるから	42.2%
11 . 他の学校の児童とも遊べるから	11.8%
12 . 中高生とも交流できるから	1.9%
13 . 体を動かす遊びをたくさんできるから	31.9%
14 . 遊びを豊かにする設備・備品があるから	21.5%
15 . 日常活動や行事が楽しいから	19.1%
16 . 学校の宿題をする時間を設けてくれるから	33.5%
17 . 勉強を教えてくれるから	7.1%
18 . 習い事のようなメニューがあるから	11.6%
19 . 年齢、就労等の条件が区の学童クラブの入会要件に該当しないから	3.3%
20 . 他に利用できる施設がないから	11.3%
21 . その他〔具体的に：	〕 3.5%
無回答	7.8%

問 12-3 問 12 で「6 . 児童館」を選ばれた方にお伺いします。

利用したい理由について、あてはまる番号すべてに をつけてください。(n=521)

1 . 子どもが安心して安全な活動ができる場所だから	75.2%
2 . 友達と遊んだり交流できるから	82.0%
3 . 中・高生などと一緒に活動でき、色々なことを教えてもらえるから	18.2%
4 . 他の学校の児童と交流や遊びが出来るから	25.7%
5 . 日常活動や行事が楽しいから	26.9%
6 . 子どもが遊べる設備があるから	52.0%
7 . 保護者の就労等により、家で留守番させられないから	8.3%
8 . 無料で遊ぶことができるから	42.6%
9 . 放課後過ごせる場所をほかに知らないから	9.6%
10 . その他〔具体的に：	〕 6.5%
無回答	12.1%



問 13 子どもが放課後を過ごす場所として、重視していることは何ですか。特に重視している番号3つまで をつけてください。 (N=2,212)

1. 子どもが安全・安心に過ごせること	91.9%
2. 充実した施設・設備があること	19.4%
3. 希望する時間に利用できること	36.6%
4. スタッフ（職員等）が充実していること	28.6%
5. 子どもの遊び支援など日常活動が充実していること	15.6%
6. 異年齢（乳幼児から大人までとの）による活動が充実していること	5.4%
7. 行事や地域交流活動が充実していること	5.8%
8. 運営に関する子どもの参画がなされること	2.5%
9. 障害児等、配慮を要する子どもへの配慮がされていること	2.8%
10. 勉強ができる環境があること	20.4%
11. 屋外で遊べる環境があること	34.4%
12. 大勢で過ごせる環境があること	9.2%
13. 少人数で家庭的な雰囲気ですごせる環境があること	3.3%
14. 落ち着いてリラックスできる環境があること	26.5%
15. 保護者と一緒に過ごせること	8.1%
16. その他〔具体的に： 〕	2.4%
無回答	4.4%

あて名のお子さんが病気やケガの時の対応についてお伺いします

問 14 この1年間に、あて名のお子さんが病気やケガで学校を休まなければならなかったことはありますか。あてはまる番号1つに をつけてください。 (N=2,212)

1. あった	問14-1 へ	61.6%
2. なかった	問15 へ	36.8%
無回答		1.6%

問 14-1 問 14 で「1. あった」と答えた方にお伺いします。この1年間で学校や学童クラブなどが利用できなかったときに、行った対処方法としてあてはまる番号すべてにつけ、それぞれの日数も〔 〕内に数字で記入してください（半日程度の対応の場合も1日とカウントしてください）。 (n=1,363)

		1年間あたり	
問14-2 へ	1. 母親が休んだ	52.7%	平均 3.6 日
	2. 父親が休んだ	18.3%	平均 2.1 日
	3. (同居者を含む) 親族・知人にみてもらった	17.8%	平均 3.2 日
	4. 仕方なく子どもだけで留守番をさせた	10.2%	平均 2.2 日
問15 へ	5. 就労していない父親または母親がみた	35.8%	平均 5.2 日
	6. 病児・病後児の保育サービスを利用した (保育所で実施しているサービスを含む)	0.4%	平均 2.1 日
	7. ベビーシッターを利用した	1.0%	平均 2.2 日
	8. ファミリー・サポート・センター事業を利用した (身近な地域で子育ての相互援助を行う会員制の仕組み。乳幼児から小学校6年生までを対象に、預かりや送迎の援助等を行う。)	0.4%	平均 4.1 日
	9. その他〔具体的に： 〕	4.1%	平均 2.9 日
	無回答	1.8%	

問 14-2 問 14-1 で「1」～「4」を選ばれた方にお伺いします。その際、できれば「病児・病後児の保育サービスを利用したい」と思われましたか。あてはまる番号1つにつけてください。「1」を選択された方は、問 14-1 で回答した実績日数の合計の範囲内で年間利用希望日数をお答えください。 (n=846)

1. できれば病児・病後児の保育サービスを利用したかった	年間 <input type="text"/> 日	30.3%
		平均 4.5 日
2. 利用したいとは思わない		64.0%
無回答		5.7%

### すべての方に、災害時のことについてお伺いします

問 15 お宅では災害時の対応のために、次のようなことをお子さんと話し合ったことはありますか。あてはまる番号すべてにつけてください。 (N=2,212)

1. 地震が起きたときにすぐとるべき行動	66.8%	6. 家族との連絡の取り方	29.2%
2. 火災が起きたときにすぐとるべき行動	25.5%	7. 家族と連絡が取れないときの行動	26.8%
3. 一次避難場所	34.0%	8. その他〔具体的に： 〕	1.6%
4. 避難ルート	10.6%	9. 話し合ったことはない	14.6%
5. 家族との待ち合わせ場所	46.5%	無回答	1.8%

問 16 災害時などにご家族以外にあて名のお子さんに関して手助けをしてくれる知人・友人は近所にいますか。あてはまる番号1つにつけてください。 (N=2,212)

1. 近所にいる	67.7%	無回答	2.4%
2. 近所にはいない	29.9%		

問 17 あて名のお子さんのために災害対策として備えているものはありますか。あてはまる番号すべてにつけてください。 (N=2,212)

1. 食料	71.2%	8. 簡易トイレ	44.7%
2. 飲料水	82.0%	9. 防災ずきん・ヘルメット	37.6%
3. 懐中電灯・ランタン	80.5%	10. 薬	28.7%
4. 防寒具	36.1%	11. 防災くつ	3.6%
5. 軍手	49.3%	12. その他〔具体的に： 〕	4.9%
6. 非常用バッテリー・電池	44.6%	13. 備えているものはない	5.4%
7. 多機能ラジオ	39.5%	無回答	0.9%

## すべての方に、ファミリー・サポート・センター事業の利用についてお伺いします

### 【ファミリー・サポート・センター事業】

身近な地域で子育ての相互援助を行う会員制の仕組み。乳幼児から小学校6年生までを対象に、預かりや送迎の援助等を行う。

問 18 この1年間で、ファミリー・サポート・センター事業を利用しましたか。当てはまる番号1つに をつけてください。利用したことがある方は、1年間の利用日数を枠内に数字でご記入ください。 (N=2,212)

1. 知っていて利用したことがある	→ 年間 <input type="text"/> 日	問 19 へ	3.5%
			平均26.0日
2. 知っているが利用したことはない		} 問 18-1 へ	61.2%
3. 知らない			33.7%
無回答			1.6%

問 18-1 問 18 で「2. 知っているが利用したことはない」または「3. 知らない」を選ばれた方にお伺いします。今後、ファミリー・サポート・センター事業の利用を希望しますか。利用希望のある方は、1年間の利用希望日数を枠内に数字でご記入ください。 (n=2,100)

1. 利用希望あり	→ 年間 <input type="text"/> 日	17.5%
		平均22.9日
2. 利用希望なし		75.5%
無回答		7.0%

問 19 この1年間に、保護者の状況（冠婚葬祭、保護者・家族の病気、就労など）により、あて名のお子さんを泊まりがけで家族以外に預けなければならないことはありましたか（預け先が見つからなかった場合も含みます）。あった場合は、この1年間の対処方法として、あてはまる記号すべてに をつけ、それぞれの泊数も〔 〕内に数字でご記入ください。 (N=2,212)

1年間の対処方法		1年間の泊数	
1. あった		19.3%	
(n=428)	ア. (同居者を含む) 親族・知人に預けた	78.0%	平均 5.6 泊
	イ. 短期入所生活援助事業* (ショートステイ) を利用した * 児童養護施設等で一定期間、子どもを預かってもらう事業	0.9%	平均 3.8 泊
	ウ. イ以外の保育事業 (認可外保育施設、ベビーシッター等) を利用した	0.0%	-
	エ. 仕方なく子どもを同行させた	14.7%	平均 2.6 泊
	オ. 仕方なく子どもだけで留守番をさせた	4.0%	平均 3.5 泊
	カ. 仕方なく予定・用事をあきらめた	20.8%	平均 3.1 泊
	キ. その他〔具体的に: 〕	3.0%	平均 6.8 泊
	無回答		0.7%
2. なかった		77.8%	
無回答		2.9%	

すべての方に、子育て全般についてお伺いします

問 20 子育てについて、楽しいと感じることが多いと思いますか。辛いと感じることが多いと思いますか。あてはまる番号1つに○をつけてください。(N=2,212)

1. 楽しいと感じることの方が多い	39.5%
2. どちらかという、楽しいと感じることの方が多い	38.1%
3. 楽しいと感じることと、辛いと感じることが同じくらい	17.4%
4. どちらかという、辛いと感じることの方が多い	2.3%
5. 辛いと感じることの方が多い	1.2%
6. その他〔具体的に： 〕	0.7%
無回答	0.8%

問 21 子育てについて、心配ごとや悩みごとはありますか。あてはまる番号すべてに○をつけてください。(N=2,212)

1. 養育費や教育費など経済的な負担	47.2%
2. 子どもの発達・発育	29.2%
3. 子どものしつけや接し方	55.7%
4. 子どもにとって望ましい事業・サービス利用の選択	9.8%
5. 子どもの健康状態	19.4%
6. 自分の健康状態	19.5%
7. 自分（配偶者含む）の親の健康状態	18.5%
8. 家事の負担	23.1%
9. 仕事の負担	17.2%
10. 家族の介護の負担	5.2%
11. 子どもの友人関係	32.3%
12. 保護者同士の間人間関係	13.4%
13. その他〔具体的に： 〕	3.9%
14. 特になし	7.9%
無回答	0.6%

問 22 子育てについて、心配ごとや悩みごとがある時、誰に相談しますか。あてはまる番号すべてに○をつけてください。(N=2,212)

1. 配偶者	83.0%
2. その他の親族	58.8%
3. 学生時代の知人、友人	30.6%
4. 職場や仕事上の知人、友人	22.1%
5. 近所の知人、友人	28.3%
6. 子どもを介して知り合った友人	52.3%
7. Facebook・Instagram・ツイッター等を介して知り合った友人	0.9%
8. 民生・児童委員、主任児童委員	0.6%
9. かかりつけ医	12.6%
10. 看護師・助産師	0.8%
11. 学校や担任教諭	24.2%
12. スクールカウンセラー、スクールソーシャルワーカー	7.7%
13. 新 BOP	2.0%
14. 児童館	1.1%
15. 習い事や学習塾の先生	12.1%
16. その他〔具体的に： 〕	1.7%
17. インターネット等で自分で調べて解決する	18.5%
18. 相談できる人はいない	0.8%
無回答	0.5%

問 23 子育てについて、心配ごとや悩みごとがある時に相談できる以下の事業や窓口等を知っていますか。それぞれの項目について、あてはまるもの1つに をつけてください。

(N=2,212)

	知っていて 利用したこと がある	知っているが 利用したことは ない	知らない	無回答
子ども家庭支援センター (各地域の総合支所で、母子・父子・女性相談、保育入園相談、子育て総合相談、ひとり親の手当てなどの相談を受ける)	10.3%	56.2%	32.4%	1.1%
保健福祉センター健康づくり課 (各地域の総合支所で、保健師等による妊娠、出産、育児、子どもの発育や発達、健康に関する相談を受ける)	17.0%	54.5%	27.5%	1.0%
地域子育て支援コーディネーター (おでかけひろばなどの身近な場所で、子育て支援に関する情報の提供や相談・助言を行う)	7.5%	40.9%	50.0%	1.6%
福祉の相談窓口 (家族の介護や子育ての不安、病気や障害の悩みなど、様々な相談を身近な地区で受けられるよう区内27地区のまちづくりセンターに設置された窓口)	2.4%	38.7%	57.5%	1.4%
教育相談室 (教育相談員が保護者の方の相談に応えながら、お子さんに対しても必要に応じた心理的な援助を行う施設)	6.2%	35.4%	57.1%	1.3%
子育てテレフォン (妊娠中の方からの相談や子育てに関する相談を専門の相談員が電話にて受けつける事業)	2.1%	50.3%	46.2%	1.4%
児童相談所 (保護者や18歳未満の子どもからの相談を児童福祉司、心理職、医師等の専門スタッフが対応する専門相談機関)	1.8%	76.6%	19.9%	1.7%
せたホッと (世田谷区に在住・在学している子どもの権利侵害があったときなど、問題の解決のために子どもをサポートする機関)	0.9%	57.8%	39.8%	1.5%
その他行政相談窓口	2.0%	32.5%	63.5%	2.0%
民間の電話相談等 (民間の企業が実施している電話での相談支援事業)	0.9%	33.3%	64.4%	1.4%

問 24 子どもが成長するうえで、大切だと思っていることについて、あてはまる番号3つまでをつけてください。(N=2,212)

1. たくさんの友達との関わり	77.0%	8. ICTに関する体験	1.5%
2. 家族とのふれあい	78.4%	9. 学校の勉強	18.5%
3. 自由でのんびりする時間	15.1%	10. 有名学校への進学	2.5%
4.好きなことを思い切りやる時間	48.0%	11. 小さいときからの英語教育、スポーツ教育	4.8%
5. 地域の見守り	11.1%	12. その他〔具体的に： 〕	0.9%
6. 自然の中での遊び体験	30.0%	無回答	0.3%
7. いろいろとチャレンジする機会	55.7%		

問 25 あなたが子育てするうえで足りていないと感じていることについて、あてはまる番号すべてにをつけてください。(N=2,212)

1. 子どもが十分に学習、勉強できる環境	23.1%	9. 子どもが思いきり体を動かして遊ぶ環境	55.6%
2. 子どもが安全に生活できる環境	16.0%	10. 親子で過ごせる場所	23.1%
3. 子どもにとって危険の無い生活	17.0%	11. 父子で過ごせる場所やイベント	13.3%
4. 子どもが家族と過ごす時間	19.8%	12. 子どものゆとりある生活	24.4%
5. 子どもの自立を促す取組	29.6%	13. 親の自分の時間	27.9%
6. 子どもたちが自分たちのことを自分たちで決める機会	33.5%	14. 地域での支えあい	13.3%
7. 子どもにとって充実した食生活	9.7%	15. 子育て経験者からのアドバイス	5.9%
8. 子どもが自由に遊ぶ時間	30.6%	16. その他〔具体的に： 〕	2.8%
		無回答	3.6%

問 26 普段のあなたとお子さんの関わりについて、次のことがどのくらい当てはまりますか。それぞれの項目について、あてはまるもの1つにをつけてください。(N=2,212)

	よく当てはまる	まあ当てはまる	当てはまらない あまり	当てはまらない まったく	無回答
(1) 子どものやりたいことをできるだけ尊重している	22.9%	70.1%	6.3%	0.2%	0.5%
(2) 子ども自身でできることは自分でさせている	27.6%	61.1%	10.4%	0.5%	0.4%
(3) 子どもが問題に直面しても、できるだけ本人に解決させている	9.7%	67.8%	21.4%	0.6%	0.5%
(4) 失敗することが分かっているにもかかわらず、子どものやりたいようにやらせている	7.1%	50.5%	40.7%	1.0%	0.7%
(5) 子どもと意見が違うとき、あなたの意見を優先させている	4.5%	47.2%	45.3%	2.0%	1.0%
(6) 子どもが友達と遊ぶ時間を多く取れるようにしている	14.6%	45.0%	35.6%	4.2%	0.6%
(7) 短い時間なら一人で留守番ができるように教えている	40.6%	41.1%	12.6%	5.1%	0.6%
(8) 自分の目を離れている間、子どものことが心配で仕方ない	6.3%	26.3%	54.7%	11.8%	0.9%

問 27 あなたは、第1子が生まれる前に、ご自分のきょうだい、親戚や近所の赤ちゃん（1歳くらいまで）のお世話で次のことをしたことがありますか。それぞれあてはまる番号1つをつけてください。 (N=2,212)

	たくさんある	まあまあある	少しある	ない	無回答
オムツ替え	9.0%	8.7%	12.5%	69.2%	0.6%
離乳食をあげる	8.0%	7.5%	13.8%	70.1%	0.6%
抱っこ	16.2%	17.9%	31.1%	34.3%	0.5%

問 28 地域における様々な子ども・子育て支援は、地域の方々が担っています。将来、子育てが落ち着いたあと、地域の子ども・子育て支援に携わってもよいと感じますか。あてはまる番号1つに○をつけてください。 (N=2,212)

1.すでに携わっている	3.2%	4.携わりたくない	6.9%
2.ぜひ携わりたい	13.6%	5.わからない	26.2%
3.携わってもよい	49.2%	無回答	0.9%

### この調査票の回答者の方にお伺いします

問 29 この調査票にご記入いただいた方はどなたですか。あてはまる番号1つに○をつけてください。(あて名のお子さんからみた関係でお答えください。) (N=2,212)

1.母親	90.5%	4.祖父	0.0%
2.父親	9.2%	5.その他〔具体的に：〕	0.1%
3.祖母	0.0%	無回答	0.2%

問 30 この調査票を、ご記入いただいた方の年代について、あてはまる番号1つに○をつけてください。 (N=2,212)

1.20歳未満	0.0%	4.30～34歳	4.1%	7.45～49歳	24.4%	10.60歳以上	0.3%
2.20～24歳	0.0%	5.35～39歳	23.8%	8.50～54歳	4.6%	無回答	0.3%
3.25～29歳	0.1%	6.40～44歳	41.8%	9.55～59歳	0.6%		

問 31 この調査票を、ご記入いただいた方は、現在のご住所に居住されて何年になりますか。あてはまる番号1つに○をつけてください。 (N=2,212)

1.1年未満	6.5%	5.10年以上15年未満	20.6%
2.1年以上3年未満	14.4%	6.15年以上	7.6%
3.3年以上5年未満	15.4%	無回答	0.3%
4.5年以上10年未満	35.2%		

問 32 家族や親族に介護を必要とする方がいますか。あてはまる番号すべてに○をつけてください。 (N=2,212)

1.介護が必要な人がいる(同居)	} 問 32-1 へ	1.7%
2.介護が必要な人がいる(別居)		15.1%
3.介護が必要な人はいない	問 33 へ	81.8%
無回答		1.6%

問 32-1 問 32 で「1」、「2」を選んだ方にお伺いします。あなたもしくは配偶者はその方の介護をどの程度していますか。あてはまる番号1つに○をつけてください。

(n=368)

1 . 日常的にしている	7.6%	4 . 月数回程度している	23.4%
2 . 週3～4回程度している	2.7%	5 . 介護はしていない	59.5%
3 . 週1～2回程度している	5.7%	無回答	1.1%

問 33 世帯収入についてお伺いします。昨年の年間の世帯の総収入はどのくらいですか。あてはまる番号1つに○をつけてください。(生計を一つにする世帯の収入でお答えください。)

(N=2,212)

1 . 100万円未満	0.5%	6 . 1,000～1,500万円未満	28.1%
2 . 100～300万円未満	3.3%	7 . 1,500～2,000万円未満	10.6%
3 . 300～500万円未満	7.4%	8 . 2,000万円以上	7.8%
4 . 500～700万円未満	12.7%	無回答	4.7%
5 . 700～1,000万円未満	24.9%		

### 最後に世田谷区での子育てについてお伺いします

問 34 世田谷区で子育てをされていて、子育てをしやすいまちだと感じますか。あてはまる番号1つに○をつけてください。

(N=2,212)

1 . とても子育てしやすいと感じる	14.4%	4 . まったく子育てしやすいと感じない	2.1%
2 . 子育てしやすいと感じる	63.8%	無回答	1.6%
3 . あまり子育てしやすいと感じない	18.1%		

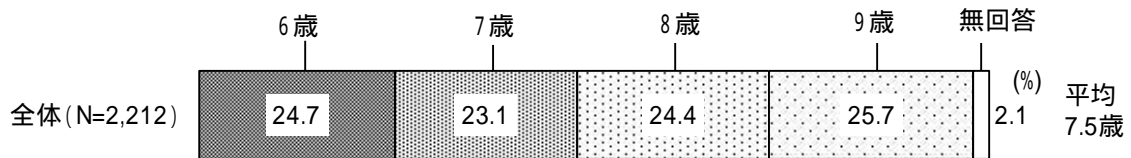
最後に、子育てに関するご意見がございましたら、ご自由にご記入ください。

質問は以上です。お忙しいところ、ご回答いただきまして、ありがとうございました。  
同封の返信用封筒で、10月17日(水)までにご返送ください。

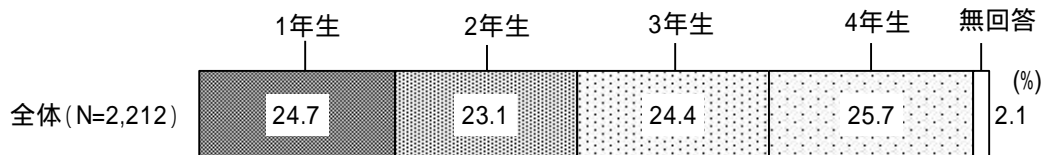


# 「世田谷区子ども・子育て支援事業計画」ニーズ調査 集計結果

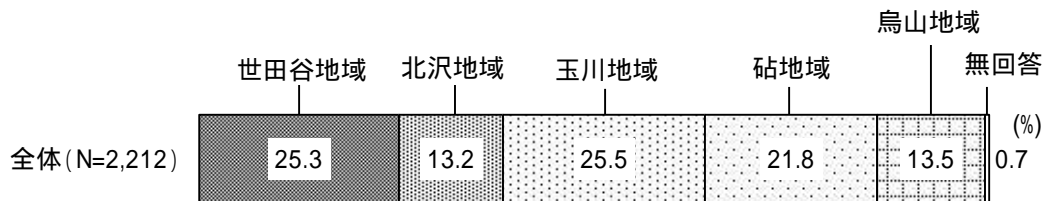
## (1) 子どもの年齢(問1)



## (2) 子どもの学年(問3)

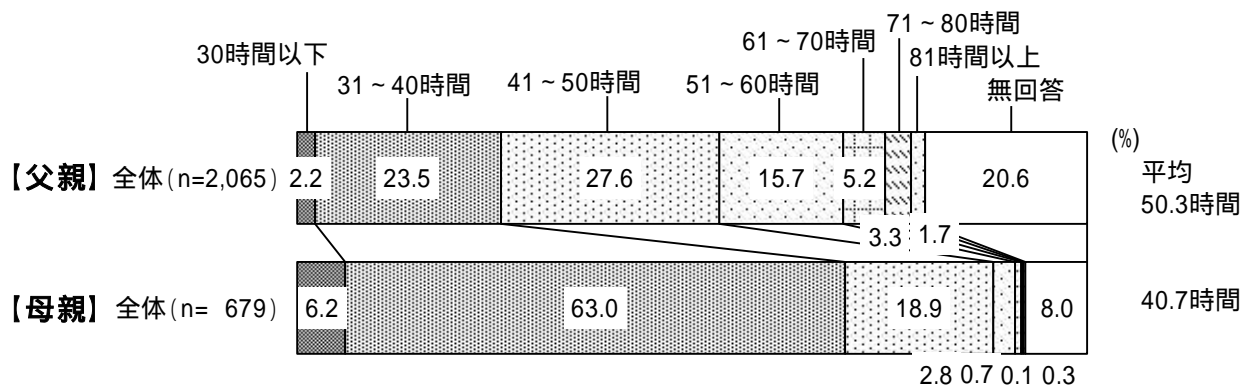


## (3) 居住地(問5)



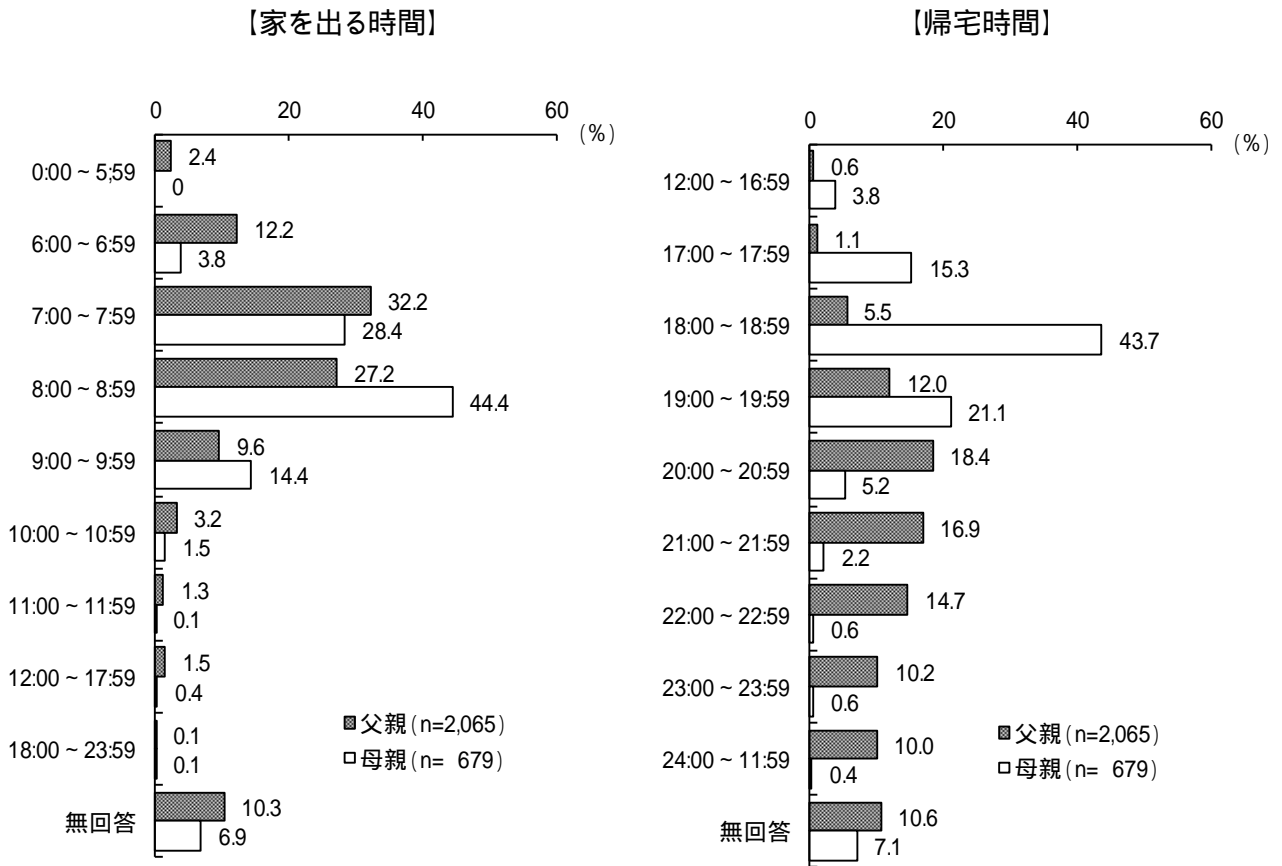
## (4) フルタイム就労者の1週あたり労働時間(問9)

<フルタイム(週5日、1日8時間程度の就労)で仕事をしている人>



(5) フルタイム就労者の家を出る時間、帰宅時間(問9)

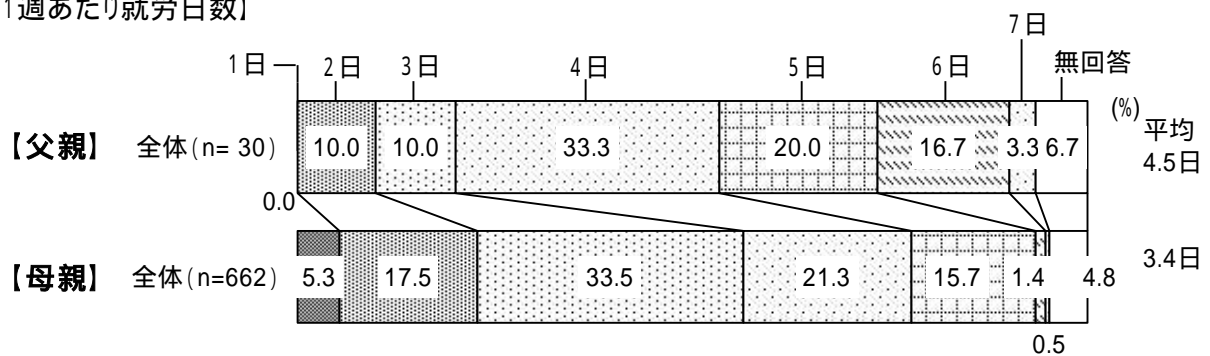
<フルタイム(週5日、1日8時間程度の就労)で仕事をしている人>



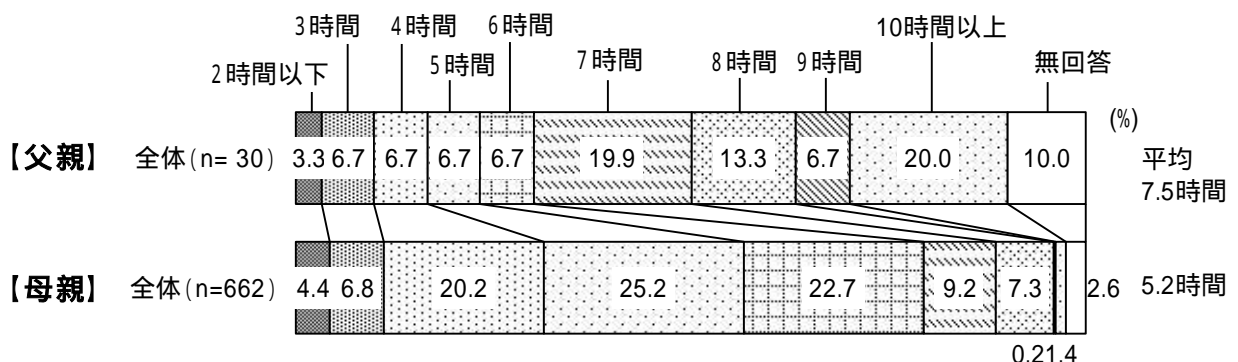
(6) フルタイム以外就労者の1週あたり就労日数、1日あたり就労時間(問9)

<フルタイム以外(パートタイム等)で仕事をしている人>

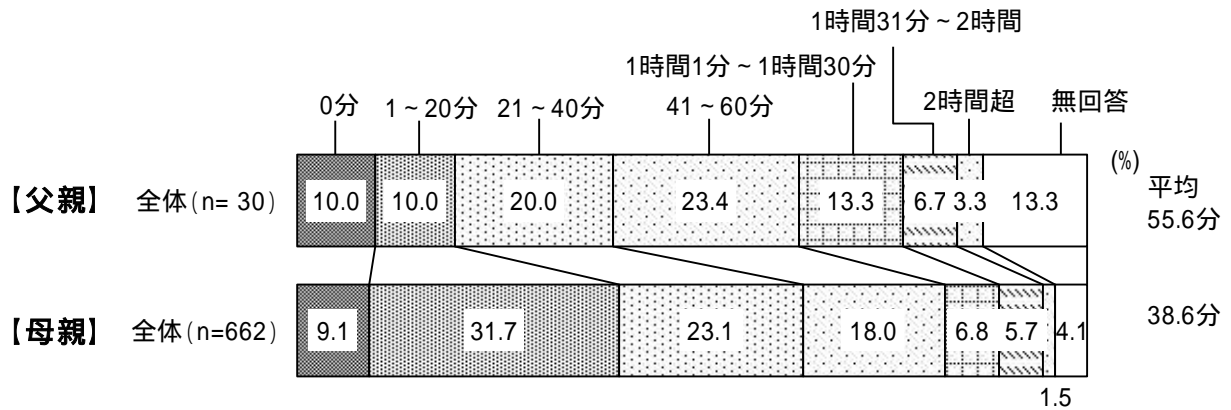
【1週あたり就労日数】



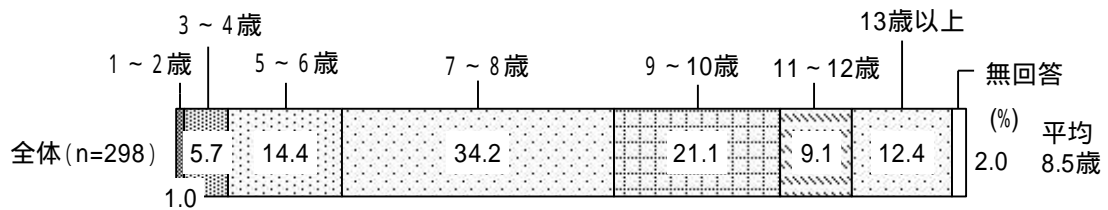
【1日あたり就労時間】



(7) フルタイム以外就労者の往復通勤時間(問9)  
 <フルタイム以外(パートタイム等)で仕事をしている人>

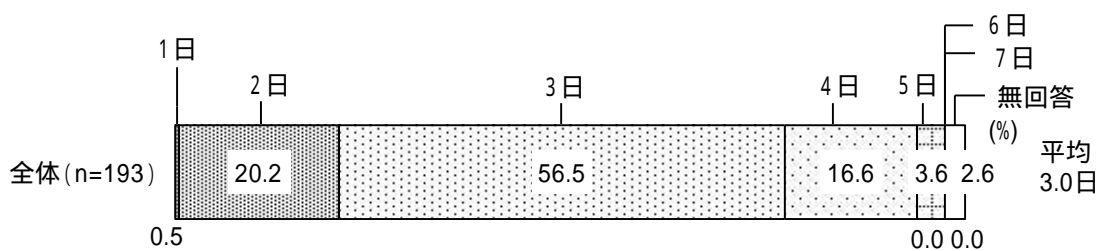


(8) 母親が就労を望む末子の年齢(問9-1)  
 <現在は働いていない人で1年より先に就労希望がある人>

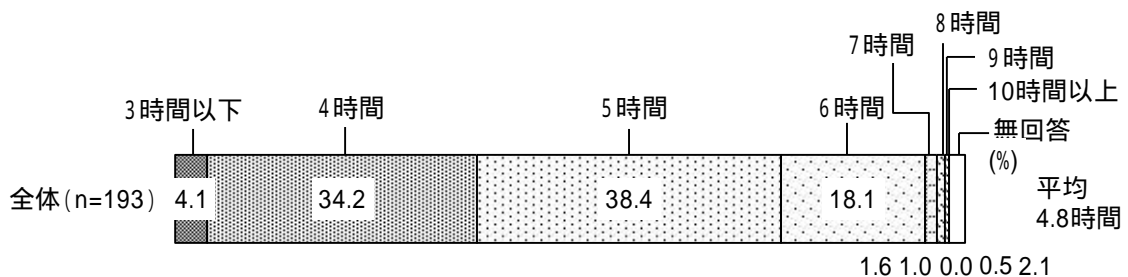


(9) フルタイム以外の就労形態を希望する人の1週あたり希望就労日数、1日あたり就労希望時間(問9-1)  
 <現在は働いていない人で、すぐにでも、もしくは1年以内に就労希望がある人>

【1週あたり希望就労日数】



【1日あたり希望就労時間】

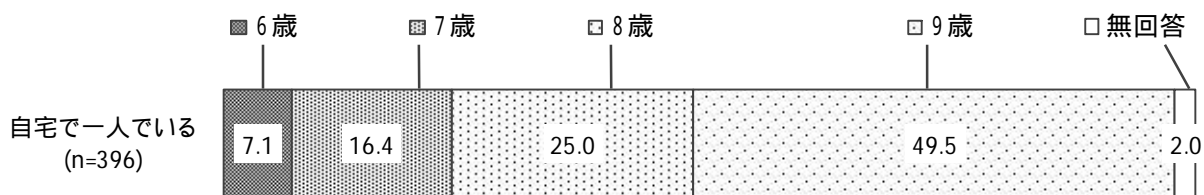


(10) 放課後の時間の過ごし方の現状、1週あたり日数(問11)

<それぞれ過ごしている人>

		(%)						
		1日	2日	3日	4日	5日	無回答	平均日数
自宅で一人である	(n= 396)	42.7	24.5	15.2	3.5	12.1	2.0	2.2日
自宅で家族といる	(n=1,409)	19.9	22.5	13.3	9.2	28.3	6.8	3.2日
友達の家や祖父母宅	(n= 555)	59.8	21.8	7.6	3.2	3.8	3.8	1.6日
学童クラブ	(n= 476)	3.6	8.8	13.2	19.5	49.4	5.5	4.1日
BOP	(n= 414)	46.8	22.0	9.7	6.5	6.8	8.2	1.9日
児童館	(n= 297)	60.2	19.9	7.4	4.0	3.4	5.1	1.6日
民間の学童・放課後預かりサービス	(n= 135)	20.0	31.2	20.7	5.9	20.0	2.2	2.7日
習い事(クラブ活動、音楽教室など)	(n=1,655)	29.9	33.5	21.8	9.7	3.5	1.6	2.3日
学習塾	(n= 849)	36.4	49.3	11.1	2.0	0.7	0.5	1.8日
公園・広場	(n= 652)	56.6	25.0	10.4	3.4	1.5	3.1	1.7日
図書館	(n= 150)	82.0	5.3	2.7	0.0	0.0	10.0	1.1日
その他	(n= 82)	28.0	28.0	18.3	9.8	11.0	4.9	2.6日

「放課後に自宅で一人である」と回答した子どもの年齢別割合



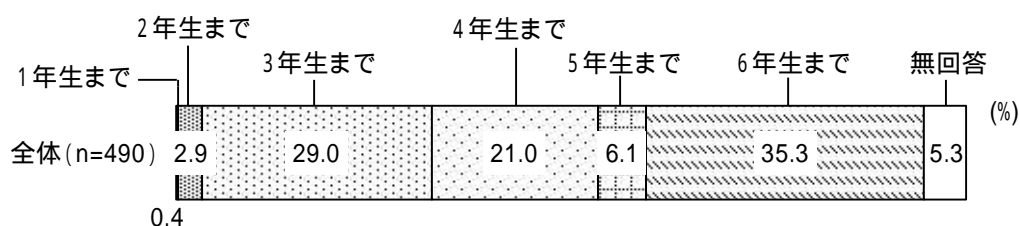
(11) 放課後の時間の過ごし方の希望、1週あたり日数(問12)

<それぞれ希望する人>

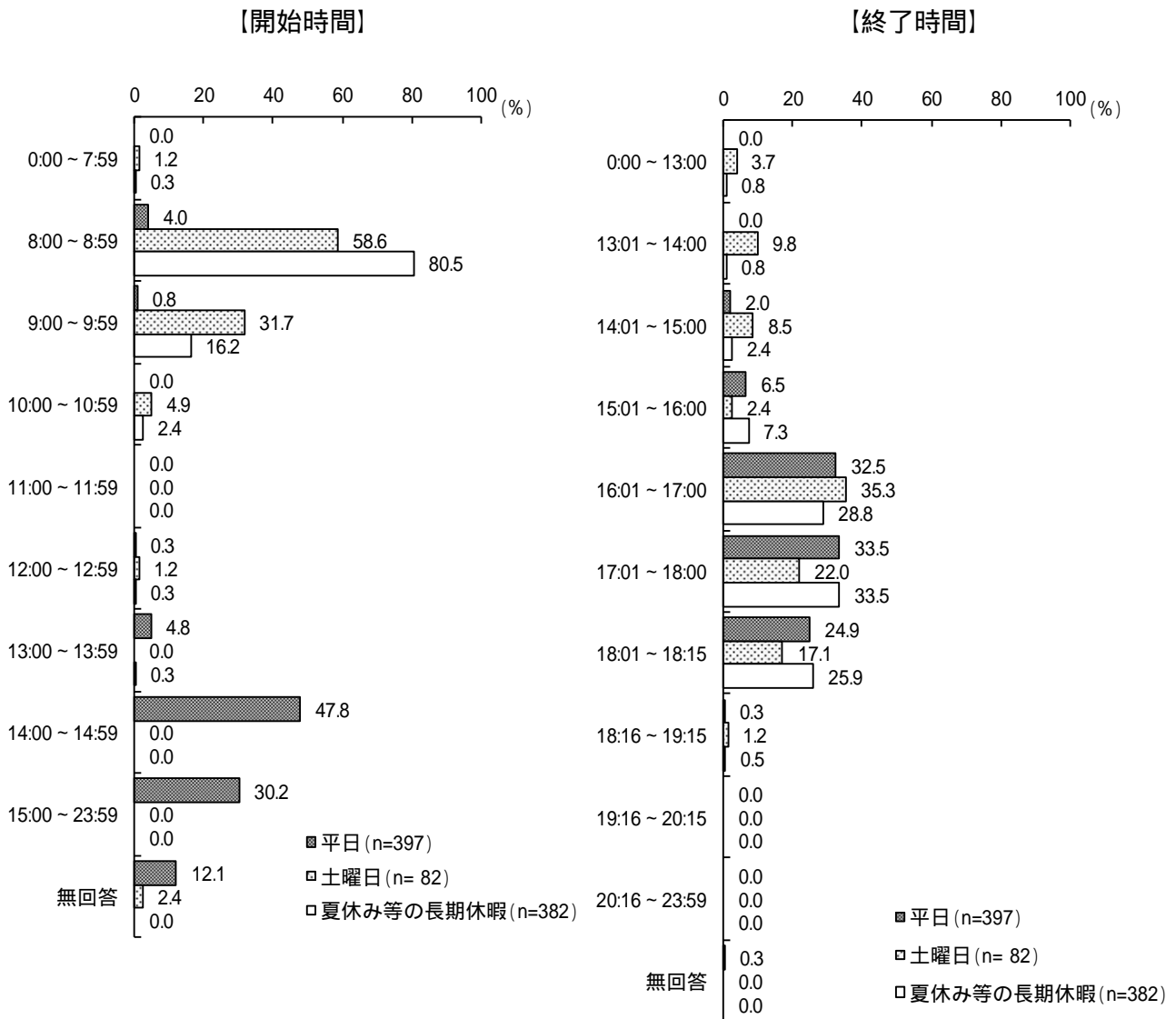
		(%)						
		1日	2日	3日	4日	5日	無回答	平均日数
自宅で一人でいる	(n= 138)	56.6	26.8	5.8	0.7	5.8	4.3	1.7日
自宅で家族といる	(n=1,243)	17.9	26.8	16.7	5.3	27.0	6.3	3.1日
友達の家や祖父母宅	(n= 597)	58.9	26.1	7.4	1.0	3.4	3.2	1.6日
学童クラブ	(n= 490)	3.1	15.3	19.8	11.2	45.9	4.7	3.9日
BOP	(n= 546)	36.7	32.4	16.5	2.2	9.3	2.9	2.2日
児童館	(n= 521)	50.4	29.2	11.3	2.7	3.3	3.1	1.8日
民間の学童・放課後預かりサービス	(n= 124)	19.4	33.1	22.6	1.6	18.5	4.8	2.7日
習い事(クラブ活動、音楽教室など)	(n=1,591)	28.7	41.8	19.4	5.0	2.5	2.6	2.1日
学習塾	(n= 931)	38.8	46.8	9.1	1.6	1.3	2.4	1.8日
公園・広場	(n= 991)	32.2	35.7	20.6	3.4	5.1	3.0	2.1日
図書館	(n= 393)	77.1	14.5	3.8	0.0	0.0	4.6	1.3日
その他	(n= 42)	16.7	35.7	19.0	2.4	16.7	9.5	2.8日

(12) 学童クラブの利用希望学年(問12)

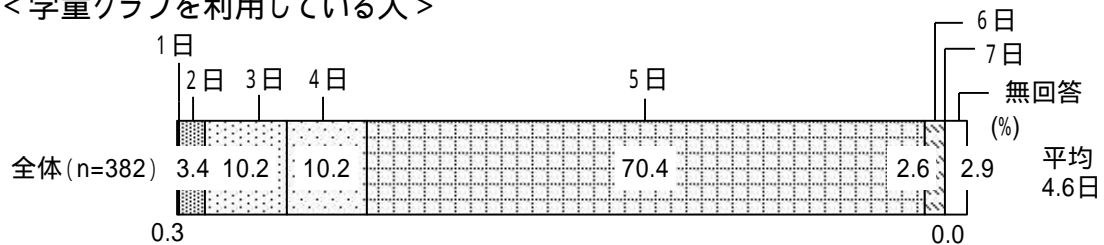
<学童クラブを利用したい人>



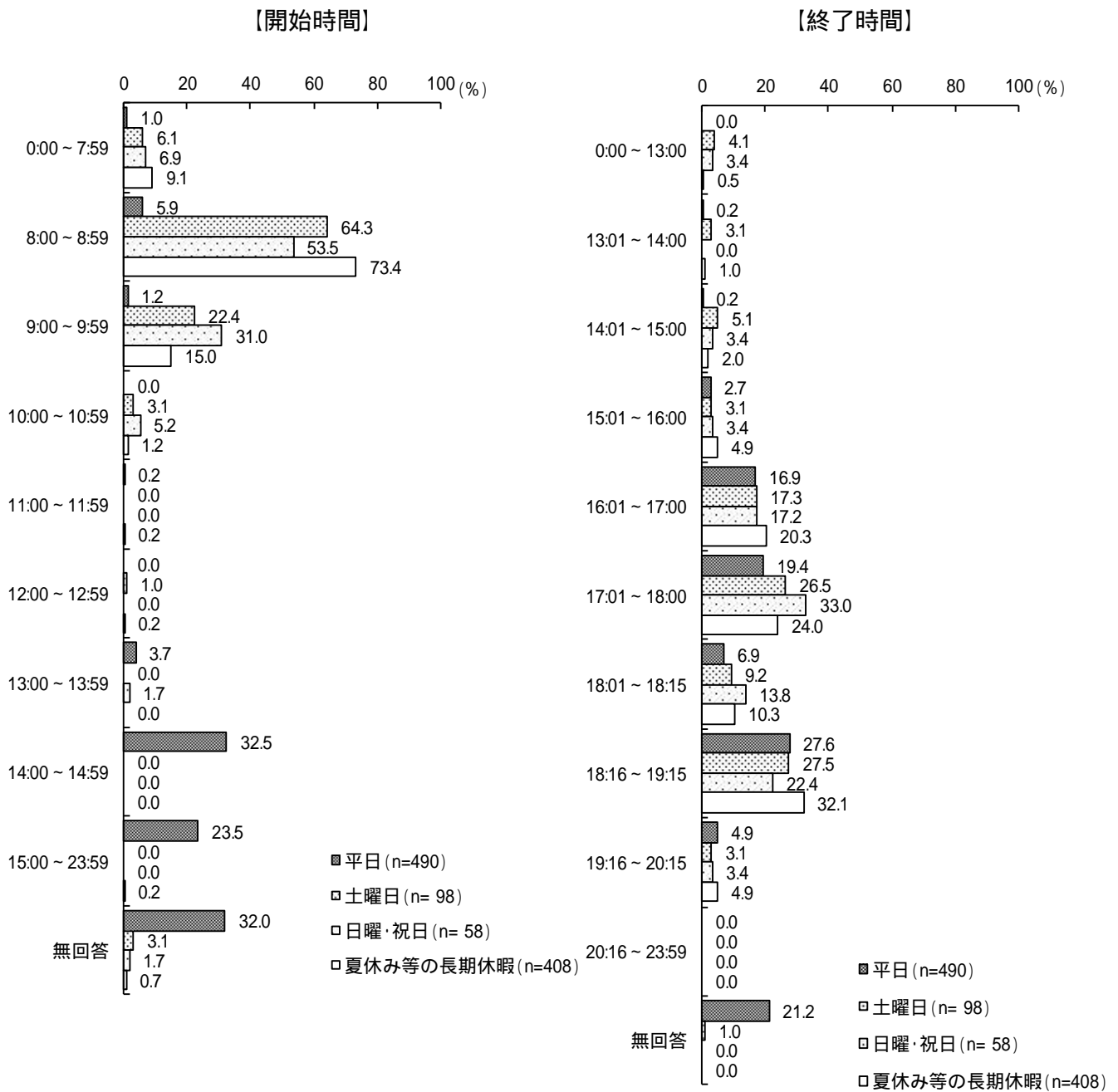
(13) 平日、土曜日、長期休暇中の学童クラブの利用時間帯(問12 - 1)  
 < 学童クラブを利用している人 >



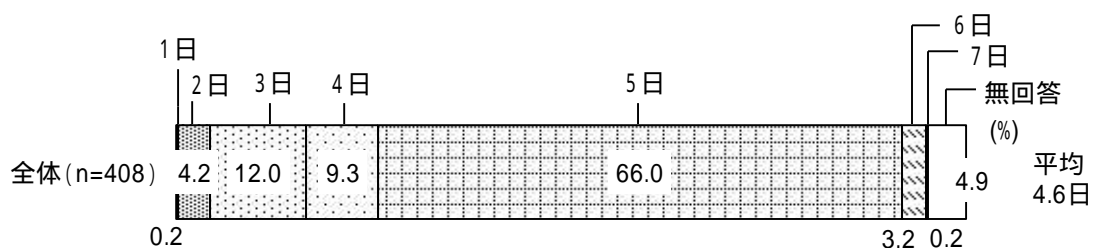
(14) 長期休暇中の1週あたりの利用日数(問12 - 1)  
 < 学童クラブを利用している人 >



(15) 平日、土曜日、日曜・祝日、長期休暇中の学童クラブの利用希望時間帯(問12 - 1)  
 <学童クラブを利用したい人>



(16) 長期休暇中の1週あたりの利用希望日数(問12 - 1)  
 <学童クラブを利用したい人>



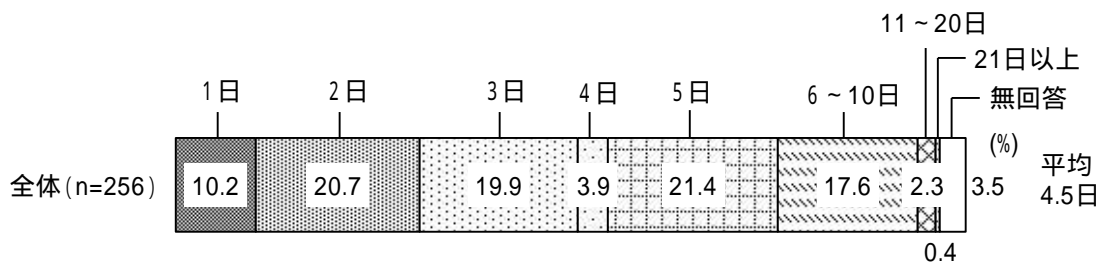
(17) 対処方法別日数(問14 - 1)

<この1年間、病気やケガで学校や学童クラブを利用できなかったことがある人>  
 <それぞれ対処方法を活用した人>

	1日	2日	3日	4日	5日	6 } 1 } 0 日	1 } 1 } 1 } 5 日	1 } 6 } 2 } 0 日	2 } 1 } 日 以上	無 回 答	平均 日 数
母親が休んだ (n=718)	27.8	20.3	18.1	4.7	13.9	11.1	1.4	0.8	0.4	1.5	3.6日
父親が休んだ (n=250)	46.8	26.4	14.4	0.4	5.6	3.2	0.0	0.8	0.0	2.4	2.1日
(同居者を含む)親族・知人にみてもらった (n=243)	35.1	21.0	14.4	4.9	11.1	7.8	0.8	0.8	0.4	3.7	3.2日
仕方なく子どもだけで留守番をさせた (n=139)	54.7	23.7	9.4	2.9	3.6	3.6	0.0	0.0	0.7	1.4	2.2日
就労していない父親または母親がみた (n=488)	12.7	16.0	16.6	6.6	18.9	17.8	4.3	1.2	1.4	4.5	5.2日
病児・病後児の保育サービスを利用した (n= 6)	66.6	0.0	16.7	0.0	16.7	0.0	0.0	0.0	0.0	0.0	2.1日
ベビーシッターを利用した (n= 14)	50.1	28.6	0.0	0.0	7.1	7.1	0.0	0.0	0.0	7.1	2.2日
ファミリー・サポート・センター事業を利用した (n= 5)	20.0	40.0	20.0	0.0	0.0	0.0	20.0	0.0	0.0	0.0	4.1日
その他 (n= 56)	46.4	16.1	8.9	1.8	5.4	7.1	1.8	1.8	0.0	10.7	2.9日

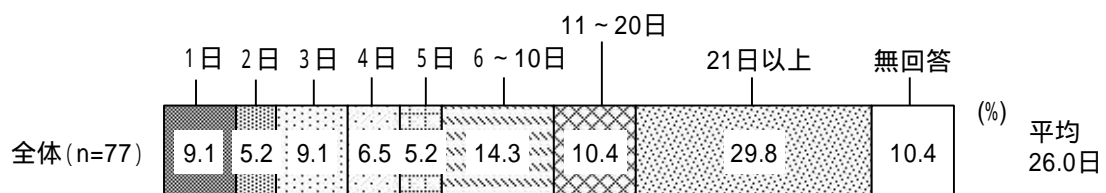
(18) 病児・病後児の保育サービスを利用したい年間日数(問14 - 2)

<この1年間、病気やケガで学校や学童クラブを利用できなかった時に、両親が仕事を休んだり、親族・知人にみてもらったり、子どもだけで留守番したりした人>



(19) この1年間の「ファミリー・サポート・センター」の利用日数(問18)

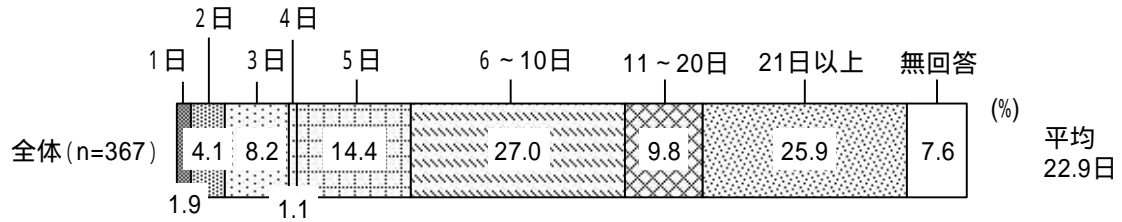
<「ファミリー・サポート・センター」を知っていて利用したことがある人>





(20) 今後の1年間の「ファミリー・サポート・センター」の利用希望日数(問18 - 1)

<「ファミリー・サポート・センター」を知っているが利用したことはない、または知らない人>



(21) この1年間、泊りがけで家族以外に子どもを預けたときの対処方法別日数(問19)

<この1年間に、お子さんを泊まりがけで家族以外に預けなければならないことがあった人>

<それぞれ対処方法を活用した人>

	1泊	2泊	3泊	4泊	5泊	6泊	7泊	8泊	9泊	10泊以上	無回答	平均泊数
(同居者を含む)親族・知人に預けた (n=334)	23.5	19.8	15.3	4.5	10.2	15.0	2.4	1.5	4.8	3.0		5.6泊
短期入所生活援助事業(ショートステイ)を利用した (n= 4)	0.0	25.0	25.0	0.0	50.0	0.0	0.0	0.0	0.0	0.0		3.8泊
短期入所生活援助事業以外(認可外保育施設、ベビーシッター等)の保育事業を利用した (n= 0)	-	-	-	-	-	-	-	-	-	-		-泊
仕方なく子どもを同行させた (n= 63)	28.7	23.8	9.5	1.6	6.3	6.3	0.0	0.0	0.0	23.8		2.6泊
仕方なく子どもだけで留守番をさせた (n= 17)	29.4	5.9	5.9	5.9	5.9	17.6	0.0	0.0	0.0	29.4		3.5泊
仕方なく予定・用事をあきらめた (n= 89)	22.5	27.0	9.0	1.1	11.2	7.9	0.0	0.0	0.0	21.3		3.1泊
その他 (n= 13)	15.4	15.4	0.0	7.7	23.0	15.4	0.0	0.0	7.7	15.4		6.8泊