

令和6年二十歳のつどい



世田谷区



世田谷区長  
保坂 展人

## 区長あいさつ

二十歳の皆さん、おめでとうございます。

二十歳という大きな節目を迎えられた皆さんは、未来への夢と希望を胸に様々な思いを巡らせていることと思います。「大人」ということへの自覚と責任、これからの人生への期待もあれば、どこか不安を感じたりもしているかもしれません。

この日を迎えることができたことは、ひとえに、これまで皆さんを温かく見守り、愛情深く育ててこられたご家族をはじめ、恩師や先輩、友人など、多くの方の支えや後押しがあつてのものだと思います。まずは、そうした方たちへの感謝の気持ちを忘れないでいただきたいと思います。

さて、新型コロナウイルス感染症が流行し始めてから4年が経とうとしています。この4年間を振り返り、皆さんはどのような思いで過ごされたのでしょうか。高校生の頃から、多くの行事、イベントが中止となり、さらに積み重なる規制に落胆することもあつたはずですが、しかし、そのような中だからこそ感じられた人の温もりと優しさ、そして、感謝の思いもあつたことでしょうか。その様々な思いは、これからの皆さんにとって大切な道しるべとなるはずですが、コロナ禍を経験したからこそ感じたその時々の思いを大事に抱え、今後の出会いや繋がりを大切にしてもらいたいと思います。

社会は今後更に目まぐるしく変化し続けます。その予測できない新たな時代の中で訪れる困難にどのように立ち向かうのか。これは、この先も幾度となく皆さんに降りかかる課題です。これまでの経験を糧に、そして、これからの人生をより豊かなものにするために、決して臆することなく、将来の夢と希望を持ち、情熱を抱いて今という時を全力で駆け抜けてください。

今後の皆さんの人生が、輝かしいものとなりますように、心からエールを送ります。

令和5年11月

## 世田谷区長 保坂 展人

宮城県仙台市生まれ。教育問題などを中心にジャーナリストとして活躍し、1996年から2009年まで(2003年から2005年を除く)衆議院議員を3期11年務める。2009年10月から2010年3月まで総務省顧問。2011年4月より世田谷区長(現在4期目)。  
尊敬する人物は中国の作家の魯迅(1881年-1936年)。

## 令和6年二十歳のつどい スポットライト

- P.1 区長あいさつ
- P.2 区長インタビュー
- P.3 私たちの20年鑑
- P.5 世田谷パブリックシアターの紹介
- P.6 実行委員が選ぶ! せたがやイチ推しのまち
- P.7 せたがやの四季とMAP
- P.9 青少年交流センターの紹介
- P.11 お役立ち情報
- P.12 行政情報
- P.13 実行委員紹介
- P.14 世田谷区民健康村(川場村)の紹介



## 保坂区長にインタビューしてきました!



右下から時計回りに  
保坂区長、山崎、土部、久保田

### ■ 新しく20歳になられた方へメッセージを。

これまでの学生時代の自分と全く違う自分になるわけではないので、自分が大切にしてきたものを粗末にしないで守り、友達という宝・財産も大切にしてお出しをしてほしいと思います。これからの時代、気候危機やウクライナでの戦争もあり、21世紀に人類が賢い進化を遂げているとは思えないぐらい、やってはならない方向に後退している側面もあると思います。

今の時代だからこそ、やはり「みんなで幸せになること」を追求してほしいんです。「みんな」というのは目の前にいる人や家族はもちろん、世界中の人たちや会ったこともない様々な悩みや経験を持って人達です。皆さんは、これからたくさんのお会いを生んでくれるはずですので、そんな未来に期待したいと思います。

### ■ 道に迷った時のアドバイスをお願いします。

テストと違って人生や進路など難しい選択や悩みにはすぐには結論が出ません。答えが出ない時、たいていの場合考えるのをやめてしまいがちですが、「どうしようかな」という問いかけを翌日も翌々日も1ヶ月後も考え続ける事が大事だと若い頃は考えていました。答えが出ないことに焦って終わりにするのはなくて、「どうしようか」と考え続けると、面白いことにぐっと深まる段階があり、ある時にポーンとアイデアが飛び出す瞬間があつて、それがやっぱり気持ちが良かったというか。諦めないうちに「ついにできた!」という時を迎えることができると思います。



### ■ 中には孤独を感じている人もいるかもしれません。そのような方にメッセージを。

友達がいないという事に関して、今気になっている「つながっている」という言葉があります。もしかすると今の若い人たちは「つながりすぎている」かもしれません。1日中LINEのやり取りに忙しかったり、表面的な言葉の交換に追われていないですか。「相手と深くつながる」には1人になるという時間がないと無理だと思います。1人になって、自分とは何かについて、内なる自分と対話しながら考える。考えたりメモしたり文章にしたり話したりする。しばらくすると、「自分」の考えることがうっすらと見えてきます。1人になる時間がないくらいにつながっていると、自分が何を考えているかも分からなくなってしまいます。確かに、1人である孤独というのはかなり寂しいかもしれませんが、しかし、誰も人生でたった1人に立ち戻り孤独と向き合わなくてはならない時期があるので、焦って慌てて友達がいないからといって自分を責めないでほしいです。むしろ1人である時間が今あるのであれば、貴重な機会として自分自身と対話をしてほしいと思います。その中で色々なことを学んでほしいと思います。



2013年度

- メロカリサービス開始
- アサと雪の女王

2011年度

- ゲーム機「ニンテンドー3DS」発売
- 家政婦のミタ
- マリモのおきて

2010年度

- 小学校入学
- 東日本大震災
- 小惑星探査機「はやぶさ」が地球に帰還
- 少女時代がKARA
- などのK-POPブーム

2014年度

- R.Y.U.S.E.I (三代目 J Soul Brothers) でラップマンガが流行
- 妖怪ウォッチがヒット

2012年度

- おぎちゃん「ワイルドな3オ」
- 東京スカイツリーが開業

2015年度

- キンプリ結成
- 写真加工アプリSNOW サービス開始

2016年度

- 中学校入学
- 君の名は
- ドラマ「踊るは取れたか?」が流行
- 恋ダンスが流行
- 恋ダンスにハマって1本さける



2017年度

- Tik Tok日本でサービス開始
- 東京リハビリエース連載開始

2018年度

- U.S.A.リリース
- Luvツギダンス!!
- カーリング「オタネー」

2019年度

- 高校入学
- ラグビーワールドカップ日本8強
- アビスオヴ
- アビスオヴが1回休み



私たちの!

20年鑑

2008年度

- 北京オリンピック開幕
- 北島康介「なんでもかえ」
- iPhone 日本初上陸

2009年度

- YELL (いきものがかり) ヒット
- ドラマ「JIN-仁」放映

2007年度

- そんなの関係ねえ (お笑いコンビ小島よしおがヒット)
- ドラマ「カリシオ」放映
- ゴロウ 福山雅治にひとめぼれ 1回休み

2006年度

- Wii 発売
- 第1回FIFAワールドカップ (韓国WBC)が開業

2003年度 スタート

誕生

2003年度のニュース

- ポニーリング発売開始
- 流行語に「なんでたろー」(テリ and トモ)

2005年度

- 宇宙飛行士野口聡一がスペースシャトル「ディスカバリー」で宇宙へ
- ドラマ「花より男子」

2004年度

- アテネ五輪
- アニマル知恵合戦
- マツカササンバがヒット

2020年度

- 緊急事態宣言
- あつめどうぶつのお森

2021年度

- 大谷翔平がMVP
- ウマ娘 ヒット

2022年度

- SPY×FAMILY アニメ放映
- ワニピエ映画ヒット
- ちかねが「5時間待ち」1回休み

2023年度

皆様か  
20歳になりました  
おめでとうございます

皆さん、世田谷パブリックシアターをご存知ですか？  
三軒茶屋にある1997年開場の公共劇場で現代演劇と  
舞踊を中心とする専門的な作品創造・上演活動と、市民  
の自由な創作や参加体験活動を通し、新しい舞台芸術の  
可能性を探る劇場です。2022年4月より演出家・俳優の  
白井晃氏が芸術監督を務めています。

毎年秋に行われる街と劇場が連携し、三軒茶屋が  
ちょっと風変わりな「アートタウン」になる2日間  
「三茶de大道芸」は、三軒茶屋の街のいたるところで  
パフォーマンスが繰り広げられるなど「芸術の街」三軒  
茶屋を盛り上げています。  
機会があればぜひ足を運んでみてはいかがでしょうか。

# 世田谷パブリックシアター

## SETAGAYA PUBLIC THEATRE



### 今後の公演情報

※今後変更になる場合があります。

#### 「う蝕」

2024/2月~3月  
会場：シアタートラム

作：横山拓也 演出：瀬戸山美咲  
出演：坂東龍汰 近藤公園  
網啓永 / 正名僕蔵 新納慎也 /  
相島一之

#### Ate9

『Exhibit B』『Calling Glenn』  
2024/3月  
会場：世田谷パブリックシアター

振付/演出：ダニエル・アガミ

#### 「メディア/イアソン」

2024/3月  
会場：世田谷パブリックシアター

脚本：フジノサツコ  
演出：森新太郎  
出演：井上芳雄 南沢奈央  
三浦宏規 水野貴以 加茂智里



世田谷パブリックシアター  
芸術監督  
白井晃氏

#### 【二十歳を迎える皆さんへ】

劇場は広場です。  
人が直接出会い、語り、歌い、笑い、心を動かす場です。  
この三年、新型コロナウイルスの影響で、学校生活や職場でも、  
人と直接触れ合う機会が減ってしまったのではないのでしょうか？  
新たな出会いを作るというのは、自らの世界を広げることでも  
あります。皆さんは、これから何人の人と出会うでしょう。たく  
さんの人々と出会い、多くのことを学び、様々なことを感じてく  
ださい。まずは、街に出てみましょう。出会うの機会は無限に待  
っています。  
劇場は、様々な表現と出会う場です。色々な価値観や感動に  
触れてみてください。きっとあなたの世界は大きく開かれるので  
しょう。たくさんの未来のために。

所在地：東京都世田谷区太子堂4-1-1 世田谷パブリックシアター/シアタートラム  
東急田園都市線/世田谷線 三軒茶屋駅直結

## 実行委員が選ぶ！

# せたがやイチ推しのまち

世田谷区は地域ごとに、様々な顔を持っています。  
今回は実行委員が大好きなせたがやのまちを紹介していきます！



### 1 三軒茶屋

三軒茶屋では下町の雰囲気  
を感じながら食事や  
買い物ができます。  
歩くだけでも楽しいです♪  
(牧田)



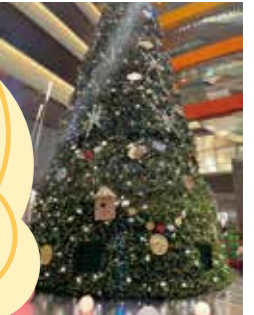
### 2 桜新町

名前に含まれているとおり、  
春には桜で溢れる素  
敵なまちです！サザエさ  
んのイラストや銅像が見  
つかるかも？  
(安藤)



### 4 二子玉川

通称にこたま。ビジネ  
ス、娯楽、住宅などいろ  
んな顔を持つまち。時間  
帯や時期によっても七変  
化！隠れ家カフェも多く  
おすすめです！  
(久保田)



### 3 下高井戸

行事が盛んな商店街が  
魅力のまち。居酒屋の  
たい焼き・甘みのある  
ナンとカレー...  
今日はどこに入ろう？  
(小林)



### 5 砧・大蔵

平日は大人がランニング、  
土日には大勢の子どもたち  
が遊ぶ！大蔵第二運動場  
ではウォータースライダーつ  
きプールなどスポーツが盛  
んです。  
(山崎)



### 6 芦花公園

住宅街の中にとろとろ  
自然を見ることができ  
る。様々な企画がある世  
田谷文学館や、四季折々の見  
どころがある蘆花恒春園  
など魅力は様々。  
(土部)





**区内の桜**  
(3月下旬～4月上旬)  
約840本の桜の木が一望できる砧公園や、200メートルに渡る桜並木をサイクリングなどで楽しめる駒沢オリンピック公園など、区内各地で桜の名所が見られます。  
※写真は砧公園です。

**世田谷の花展覧会**  
(4月上旬～中旬)  
区内の農家が丹精込めて育てた花や盆栽などが展示されるほか、園芸即売市、区民賞投票などが行われます。最終日には展示品の即売も行われます。  
〔場所〕令和6年度はJRA馬事公苑前けやき広場で実施予定

**世田谷パブリックシアター フリーステージ**  
(4月下旬～5月上旬)  
区内文化団体が劇場でダンスや音楽などを披露する入場無料の公演です。  
〔場所〕世田谷パブリックシアター

**多摩川ウォーク**  
(5月上旬)  
毎年約700名の方が参加され、新緑を楽しみながら、多摩川沿いを上流へ向かって歩きます。  
〔場所〕多摩川河川敷

**等々力渓谷**  
新緑の散策が楽しめる東京23区唯一の渓谷です。東京都の名勝に指定されています。敷地内の日本庭園にある書院では渓谷の資料などもご覧いただけます。  
〔場所〕等々力1-22ほか

**下北沢音楽祭**  
(7月上旬)  
多くのミュージシャンを輩出した下北沢駅周辺のライブハウスなどで様々な音楽ライブや、街中でブラスバンドのパレードなどが行われます。  
〔場所〕下北沢駅周辺

**せたがやふるさと区民まつり**  
(原則8月の第1土曜日、翌日曜日)  
夏の世田谷の一大イベント。ステージや、ふるさと物産展など、とにかく盛りだくさんなおまつりです。  
〔場所〕JRA馬事公苑(令和5年度は若林公園、松陰神社、国士舘大学世田谷キャンパスの一部で開催)

**世田谷アートタウン 『三茶 de 大道芸』**  
(10月第3土曜日、翌日曜日)  
地元商店街とボランティアスタッフ、世田谷文化生活情報センターが一体となって開催する大道芸フェスティバルです。  
〔場所〕三軒茶屋駅周辺、近隣商店街

**世田谷区 たまがわ花火大会**  
(10月上旬)  
迫力満点の10号玉や、音楽とシンクロさせた音楽花火が川面を彩ります。川崎市の花火大会と同時開催。  
〔場所〕二子玉川緑地運動場

**新年子どもまつり 新年のつどい**  
(1月上旬)  
新年のお祝いに、雪のすべり台やものづくり体験、餅つきなどで楽しく過ごせます。  
〔場所〕世田谷公園

**世田谷246 ハーフマラソン**  
(11月中旬)  
国道246号線などを走るハーフマラソンです。箱根駅伝出場大学選手の参加もあります。  
〔場所〕駒沢オリンピック公園(スタート・フィニッシュ地点)

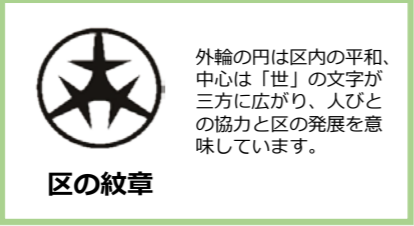
**下北沢演劇祭**  
(2月上旬～下旬)  
演劇のまち下北沢の各劇場にプロアマチュアの劇団などが集う演劇のおまつり。  
〔場所〕下北沢駅周辺

**せたがや梅まつり**  
(2月上旬～3月上旬)  
都内有数の梅林を中心に行われます。土・日・祝日には、茶席や俳句講習会、箏曲演奏なども行われます。  
〔場所〕羽根木公園(代田4-38-52)

**成城の銀杏並木**  
閑静な住宅街・成城の銀杏並木が黄色く色づく頃、地元の人たちが協力して落ち葉清掃を行います。  
〔場所〕成城学園前駅周辺

**世田谷のボロ市**  
(12月と1月の15日・16日)  
染市を起源とする市で、世田谷の冬の風物詩です。骨董品や着物、植木など約700店が出店してにぎわいます。  
〔東京都指定無形民俗文化財〕  
〔場所〕世田谷1丁目「ボロ市通り」とその周辺

**世田谷パブリックシアター**  
(2月上旬～下旬)  
演劇のまち下北沢の各劇場にプロアマチュアの劇団などが集う演劇のおまつり。  
〔場所〕下北沢駅周辺



# せたがやの四季とMAP



「実行委員が選ぶ！せたがやイチ推しのまち」(p.6)で紹介しているまちに📍を指しています！

**春**  
区内の桜(砧公園など)  
世田谷の花展覧会  
世田谷パブリックシアター(フリーステージ)  
多摩川ウォーク

**夏**  
等々力渓谷の新緑  
下北沢音楽祭  
せたがやふるさと区民まつり

**秋**  
世田谷アートタウン『三茶 de 大道芸』  
世田谷区たまがわ花火大会  
世田谷246ハーフマラソン  
成城の銀杏並木  
蘆花まつり  
世田谷パン祭り

**冬**  
世田谷のボロ市  
新年子どもまつり・新年のつどい  
下北沢演劇祭  
せたがや梅まつり

**区の鳥 「オナガ」**

**区の花 「さぎ草」**

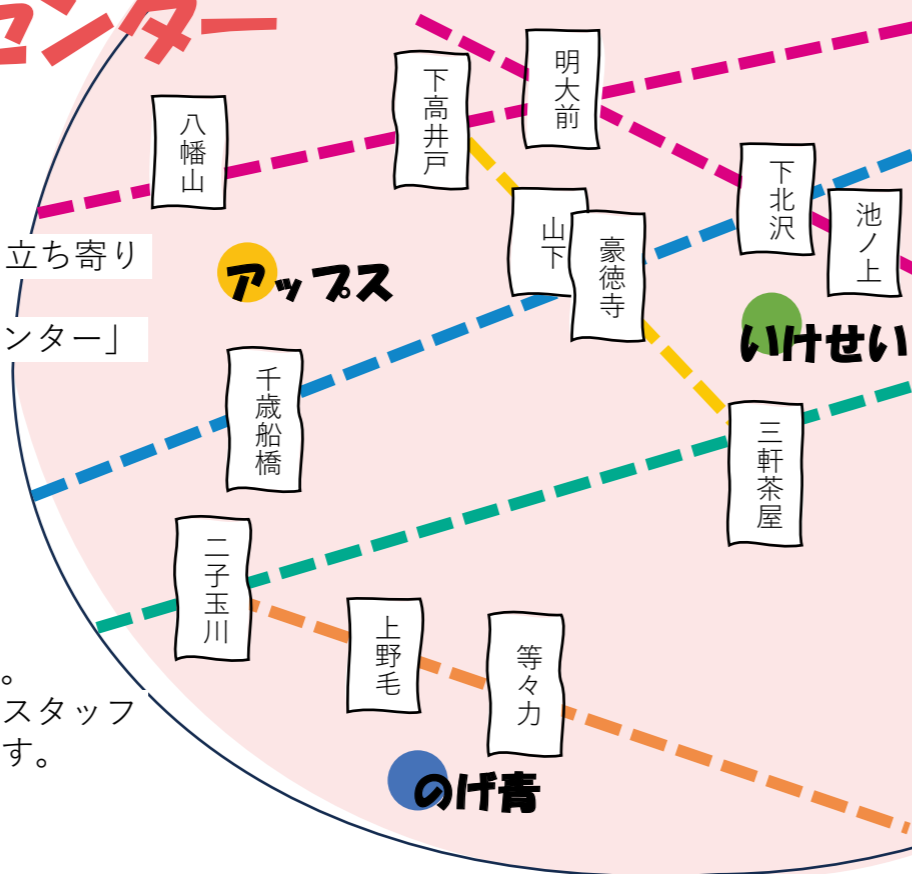
**区の樹 「ケヤキ」**

# 若者が自分らしくいられる居場所 青少年交流センター 利用のススメ

主に39歳までの若者がふらっと立ち寄り  
思い思いに過ごすことができる  
フリースペース「青少年交流センター」

無料で利用でき、  
Wi-Fi完備の便利な施設です。

のんびり過ごすもよし。  
「やりたい」を実現するもよし。  
若者の活動をサポートする専門スタッフ  
「ユースワーカー」が応援します。



## 野毛青少年交流センター(のげ青)



開館時間：9時～21時  
休館日：月曜日(祝日、7・8月を除く)  
年末年始(12月29日～1月3日)  
電話番号：03-3702-4587  
所在地：世田谷区野毛2-15-19  
アクセス：バス「野毛公園前」「野毛二丁目」より徒歩5分  
電車 東急大井町線「等々力駅」「上野毛駅」より徒歩15分



**point** 宿泊施設・創作活動室など

3センターの中で唯一、最大40人が泊まれる宿泊施設があります。宿泊施設だけでなく、音楽や演劇、ダンスの練習などに利用できる施設もあります。ぜひ活用してみてください。  
※宿泊には事前予約が必要です。

### 利用者主体の企画

小学生から39歳までの若者が定期的に集まり、「e-sports大会」や「フィギュアを作る会」などの企画を提案し、活動を行っています。個人がやりたいことをきっかけに、集まった様々な世代と交流を楽しんでいます。



センター長

二十歳のあなたへ。  
リアルな人との出会いや付き合いが、これからの人生を太く大きくしてくれます。のげ青にはいろんな大人、同世代の若者がいるので、見て、ふれ合って、知って欲しいです。ぜひ、遊びに来てください！

# 希望丘青少年交流センター(アッps)



**point** ゆったりとした明るい空間

若者の声を反映して設計され、一人でも、グループでもくつろげる、ゆったりとした明るい空間が推しです。のんびり過ごす中で「やってみたい」ことが見つかったら、スタッフが応援するので、いつでもチャレンジできます。

## 学習室・音楽スタジオ・多目的ホールなど

学習室・音楽スタジオ・多目的ホールなど設備はとても充実しています。カフェや調理室もあり、食事ができるので長時間過ごすことも可能です。木曜日には、みんなで調理して食事を楽しむ「楽しい食卓プロジェクト」を実施しています。



開館時間：9時～22時  
休館日：毎月第3火曜日、10月第3日曜日、年末年始(12月29日～1月3日)  
電話番号：03-6304-6915  
所在地：世田谷区船橋6-25-1・3F  
アクセス：バス「朝日新聞社前」より徒歩2分  
電車 小田急線「千歳船橋駅」、京王線「八幡山駅」より徒歩20分



センター長

若者の居場所として、みなさんからの声を大切に運営をしています。中高生世代から20代の若者が主な対象のため、二十歳を迎えた、みなさんにとっても、自分らしく過ごせ、さまざまなチャレンジができるように応援していきます。



ホームページ



X (旧Twitter)



## 池之上青少年交流センター(いけせい)



開館時間：9時～22時  
休館日：毎月第2月曜日(※8月は開館)、年末年始(12月29日～1月3日)  
電話番号：03-3413-9504  
所在地：世田谷区代沢2-37-18  
アクセス：京王線の頭線「池ノ上駅」より徒歩3分



### point 自分らしく過ごせて、やりたいことに挑戦できる

スポーツ、ダンス、音楽、おしゃべり...など自分らしく過ごせる場所です。また、個々のやりたいことの実現に向けユースワーカーが相談にのったり、活動資金の提供や地域資源の紹介などのサポートをしたりしています。



### 屋外コート&屋上テニスコート

屋外コートではバスケ、バドミントンなどができ、屋上テニスコートではテニスのほか、予約のない時はソフトバレーボールやおしゃべりなどをしても過ごせます。世田谷区在住・在学・在勤の若者はテニスコートの予約を電話や窓口でできるのでおすすめです！（当日受付）



センター長

やりたいことが手探り中であっても「やりたい」を表明する、挑戦することから始まることもあります。手伝ってもらったり、助け合ったりすることから、人と人がつながり、地域の中の「いけせい」が自分の場所になっていきます。ぜひ遊びに来てください。

## 知っていますか？ 国民年金制度のあれこれ

20歳になると学生や自営業者は国民年金第1号被保険者となります。将来年金を受け取るために、国民年金保険料を納付期限までに納付することが大切です。納付困難の時は未納のまま放置せず「免除」、「納付猶予」、学生の場合は「学生納付特例」という制度の申請をしてください（所得要件あり）。これら免除が承認された期間は、10年以内であれば後払いで保険料を納付できる「追納」制度があります（追納しないと、保険料を全額納付した場合と比べて将来受け取る年金額が低額となります）。



★詳細はこちらからも確認できます  
『年金20歳になったら』HP  
【<https://www.nenkin.go.jp/service/scenebetsu/hatachi.html>】

★学生納付特例制度について、  
わかりやすい動画があります！  
経済的に厳しい学生さんへ朗報！保険料の学生納付特例制度  
【[https://www.youtube.com/watch?v=ns\\_Is3oGsEk&t=18s](https://www.youtube.com/watch?v=ns_Is3oGsEk&t=18s)】

★免除・納付猶予制度の紹介  
動画はこちらから  
学生特例のほかにも免除・納付制度があります。  
【<https://www.youtube.com/watch?v=6ABQ5nz0vqA>】

マイナンバーカードをお持ちの方はマイナポータルから電子申請ができます。

厚生年金加入者（第2号被保険者）やその扶養する配偶者（第3号被保険者）が、退職や扶養から外れる等で第1号被保険者となる場合は、忘れずに区役所等で加入の届出をしてください。



## 知っていますか？ 国民健康保険の加入・脱退について

職場の健康保険に加入したら、世帯主またはご自身が脱退の届出をしてください。職場の健康保険の「資格取得日」から、国民健康保険の保険証は使えなくなります。一方、退職や扶養から外れるなどで、職場の健康保険の資格がなくなった場合は国民健康保険に加入してください。空白の期間があると、その期間の医療費は全額自己負担になりますのでご注意ください。



マイナンバーカードを健康保険証として使用できます（申込が必要です）。

詳しくはマイナンバー総合フリーダイヤルへ  
0120-95-0178

【制度を知るためのもうワンポイント】  
税金や健康保険の保険料などの納付額の算定は、基準となる期間などに違いがあります。これらを知ることによりよい制度利用を！

## らぶらすのご案内 世田谷区立男女共同参画センター 三軒茶屋駅、徒歩7分

すべての人が性別にかかわらず自分らしく暮らすことができる世田谷を目指しています。らぶらすは一緒に学び、考え、交流する場所です。どうぞ気軽にご来館ください！

- ★おひとりでもグループでも、どなたでもご利用いただけます。
- ★Free Wi-Fi あり。夜21時まで自習室（無料）を開設しています。
- ★参加費無料・ひととき保育つき の講座やイベント多数。
- ★さまざまな相談ができます。  
女性のための悩みごとやDVの相談は、LINEでもOK。  
働き方の相談、セクシュアル・マイノリティや男性相談も。
- ★約20,000冊の書籍や雑誌を所蔵。DVDも貸出OK。



〒154-0004 世田谷区太子堂1-12-40 グレート王寿ビル3～5階  
TEL 03-6450-8510 FAX 03-6450-8511 HP <http://www.laplace-setagaya.net/>

イラスト転載禁止 © 世田谷区立男女共同参画センターらぶらす

## 行政情報

### 税金に関する情報

税金は、公共サービスの運営をはじめ、みなさんの暮らしを支える大切なものです。申告と納税は、忘れずに行ってください。

問 世田谷区課税課  
住民税（世田谷地域） TEL 03-5432-2169  
（北沢・砧地域） TEL 03-5432-2174  
（玉川・烏山地域） TEL 03-5432-2184  
軽自動車税種別割  
（原動機付自転車の登録・廃車について）  
TEL 03-5432-2163

FAX（共通）  
03-5432-3037

世田谷区納税課（納付について）  
TEL 03-5432-2208  
FAX 03-5432-3012

### 契約や商品・サービスのトラブルに関する相談

問 世田谷区消費生活センター  
TEL 03-3410-6522（消費生活相談専用）  
相談日時  
月～金曜（電話・来所）午前9時～午後4時30分  
土曜（電話のみ）午前9時～午後3時30分  
日曜・祝日は、消費者ホットライン  
（国民生活センター）  
☎（局番なし）188 午前10時～午後4時

### マイナンバーカードの申請に関する情報

マイナンバーカードの申請は予約が必要です。  
問 世田谷区マイナンバー制度コールセンター  
TEL 03-3570-5031  
FAX 044-555-4880

### 国民健康保険の加入・脱退に関する情報

問 世田谷区国保・年金課  
資格賦課  
TEL 03-5432-2331  
FAX 03-5432-3038

### 危険ドラッグ・薬物乱用防止に関する情報

問 世田谷保健所健康企画課  
TEL 03-5432-2432  
FAX 03-5432-3022

### エイズ・性感染症・結核に関する情報

問 世田谷保健所  
感染症対策課  
TEL 03-5432-2441  
FAX 03-5432-3022

### 選挙に関する情報

問 世田谷区選挙管理委員会事務局  
TEL 03-5432-2751  
FAX 03-5432-3045

### 区議会に関する情報

問 世田谷区議会事務局  
TEL 03-5432-2779  
FAX 03-5432-3030

### 世田谷区の手続きや施設・イベント案内に関する情報

問 せたがやコール  
TEL 03-5432-3333（午前8時～午後9時 年中無休）  
FAX 03-5432-3100

区ホームページからもお問合せいただけます。



### 国民年金に関する情報

20歳になった方に国民年金加入のお知らせが届きます（厚生年金等に加入中の方を除く）。保険料の納付が難しいときは、免除・納付猶予・学生納付特例制度がありますのでお問い合わせください。  
問 世田谷区国保・年金課国民年金係  
TEL 03-5432-2356  
FAX 03-5432-3051  
世田谷年金事務所  
TEL 03-6844-3871（代表）  
FAX 03-6844-3872  
ホームページ  
<https://www.nenkin.go.jp/>  
（日本年金機構）

自動音声案内に従って「2」→「2」と押してください

### 就職に関する相談

就職活動中または就労中の方を対象に、就職・仕事に関する様々な情報発信・相談を実施しております。右記二次元コードにアクセスいただくと、世田谷区のホームページより目的に合わせた内容をご確認いただけます。



### 地域のイベント等の情報をSNSでお届けします！





# 実行委員紹介

今年の二十歳のつどい実行委員は個性豊かな6名！！

①世田谷の好きな景色、②最近面白かったこと、の2点をご紹介します！



委員長

山崎 陽介

Yosuke Yamasaki

- ①駒沢陸上競技場と夕方の飛行機
- ②授業休みなのに1人ポツンと教室にいた事。



委員

土部 紗知花

Sachika Dobu

- ①多摩川の火花
- ②本名なのに「どぶって呼ぶのは失礼かと思った」と言われた事。



委員

小林 かほ

Kaho Kobayashi

- ①秋の早朝の金木犀香る赤堤の道
- ②先輩を華麗にエスコート！と思って浴衣着て行ったら、船のチケット取り忘れて詰んだ事。



委員

久保田 翔馬

Shoma Kubota

- ①下北沢の路地裏
- ②付き合った翌日に浮気されて修羅場を迎えた事。



委員

安藤 花梨

Karin Ando

- ①春の桜新町の桜並木
- ②英国の映画館の入り口のシャッターが上演15分前まで開かなかった事。



委員

牧田 菜央

Nao Makita

- ①早朝の多摩川の河川敷
- ②頼まれた牛乳を炎天下の中放置した事。

## 来年度実行委員になりませんか？

世田谷区在住/在勤/在学の18~24歳であれば  
実行委員になれます！（高校生は除く）

お問い合わせお申し込みは  
世田谷区 区民健康村・ふるさと・交流推進課  
TEL : 03-6304-3593  
FAX : 03-6304-3714

## 活動予定

- 7月 説明会・概要説明
- 8~9月 冊子/式典内容検討
- 10~11月 各コーナー制作/内容検討
- 12月 リハーサル
- 1月 前日準備
- 20歳のつどい当日
- 2月 反省会・打ち上げ



# 世田谷区民健康村

## 群馬県 川場村

20歳の皆さんは今から9年前、小学5年生のときに行った、川場村のことを覚えていますか？どこまでも広がる空、青々と茂る森、道から手が届いてしまうリンゴの樹。あの頃の景色は今も変わらず皆さんをお待ちしています。大人になった皆さんならではの、新たな川場村の楽しみ方を見つけてみてはいかがでしょうか？

世田谷区と川場村は、昭和56年に「縁組協定」を結び、令和3年に40周年を迎えました。お互いの住民共々、支えあいつつ発展していくことを目指しています。これからの人生、社会の中で悩むことが増えるかもしれません。そんなときは、少し頭を休め、雄大な自然を誇る川場村に遊びに来てみてください。世田谷区の雰囲気とは違った「ふるさと感」の中に身を投じてみれば、身も心もリフレッシュができるはずです。



### アクセス



### 宿泊施設紹介



**ふじやまビレッジ**  
・源泉かけ流し温泉「せせらぎの湯」  
・600㎡の多目的スペース「村の会堂」  
・冬場は川場スキー場の利用に最適

**利用料金**  
大人（中学生以上） ¥5,900～  
小人（小学生） ¥4,400～  
幼児（小学生未満） ¥1,620～  
※12歳以下は大人のみ別途入湯税400円が必要



**なかのビレッジ**  
・80haの広さを誇る「友好の森」  
・赤城山や浅間山が一望できる絶景  
・野球場を完備する公園

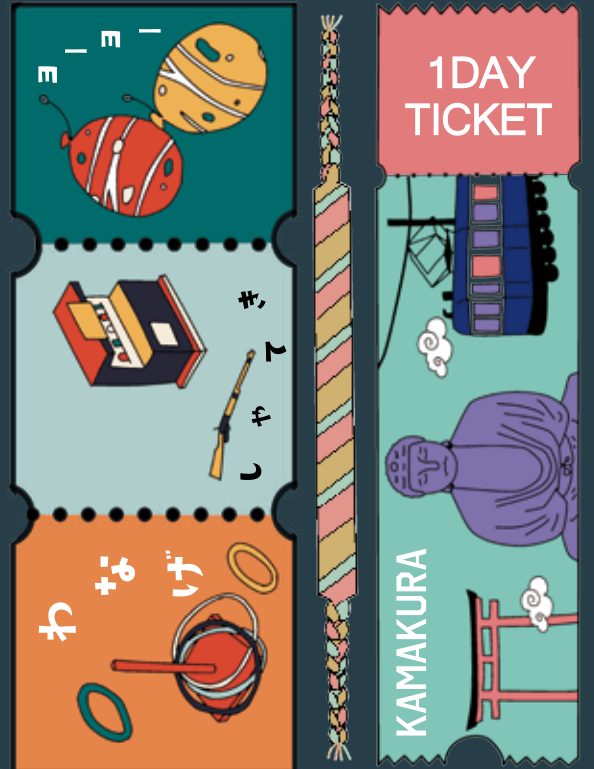
**利用料金**  
大人（中学生以上） ¥5,600～  
小人（小学生） ¥4,250～  
幼児（小学生未満） ¥1,620～  
※12歳以下は大人のみ別途入湯税400円が必要

### 利用申込 お問合せ

世田谷区民健康村予約センター  
TEL : 0278-52-3311（受付 8:00～18:00）  
FAX : 0278-52-3313  
URL : <https://www.furusatokousha.co.jp>

上記金額は区内在住・在学・在勤の方の利用料金です。区外の方の料金は別途お尋ねください。  
11月1日から4月30日の間、平日に実施している割引については当面休止となります。  
予約受付は予約対象月の6ヶ月前にあたる月の1日からです。  
年末年始の予約は抽選となり、料金も異なります。  
ご利用前日の21時以降のキャンセルは料金が発生します。





不確実で不安が多いいまの世の中を、  
わたしたちが自ら『主役』として  
歩み始めよう！という願いをこめて。

## スポットライト

「スポットライト」令和6年世田谷区二十歳のつどい

2023年（令和5年）11月発行

（世田谷区広報印刷物 登録番号 No.2200）

編集 / 二十歳のつどい実行委員会

発行 / 世田谷区 生活文化政策部

区民健康村・ふるさと・交流推進課

〒156-0043

東京都世田谷区松原 6-3-5 梅丘分庁舎 3階

TEL:03-6304-3593 FAX:03-6304-3714

表紙・裏表紙：二十歳のつどい実行委員 安藤 花梨