

世田谷ケアマネジャー連絡会

2023.5.17
会長 相川しのぶ

世田谷ケアマネジャー連絡会は、
介護支援専門員が一人で悩まず、相
談でき研修を通じてケアマネの質の向
上ができ、世田谷区に意見や相談や
物事を共有できる、職能団体として、
都内23区で最期から2番目に2008年
10月に設立致しました

設立目的

介護支援専門員としての役割を十分認識し、会員相互の資質の向上を図ると共に、世田谷区介護保険事業の充実と適正な運営に寄与することを目的とする

事業

- 1 会員相互の活発な意見及び情報交換を行うこと
- 2 会員の意見を集約し、世田谷区介護保険事業の問題点、課題の提起や改善に向けた提案を保険者に行うこと
- 3 会員相互の資質の向上を図ること
- 4 その他、本会の目的達成に必要な事業を行うこと

会 員

1 世田谷区民のプランを担当している個人又は居宅介護支援事業所

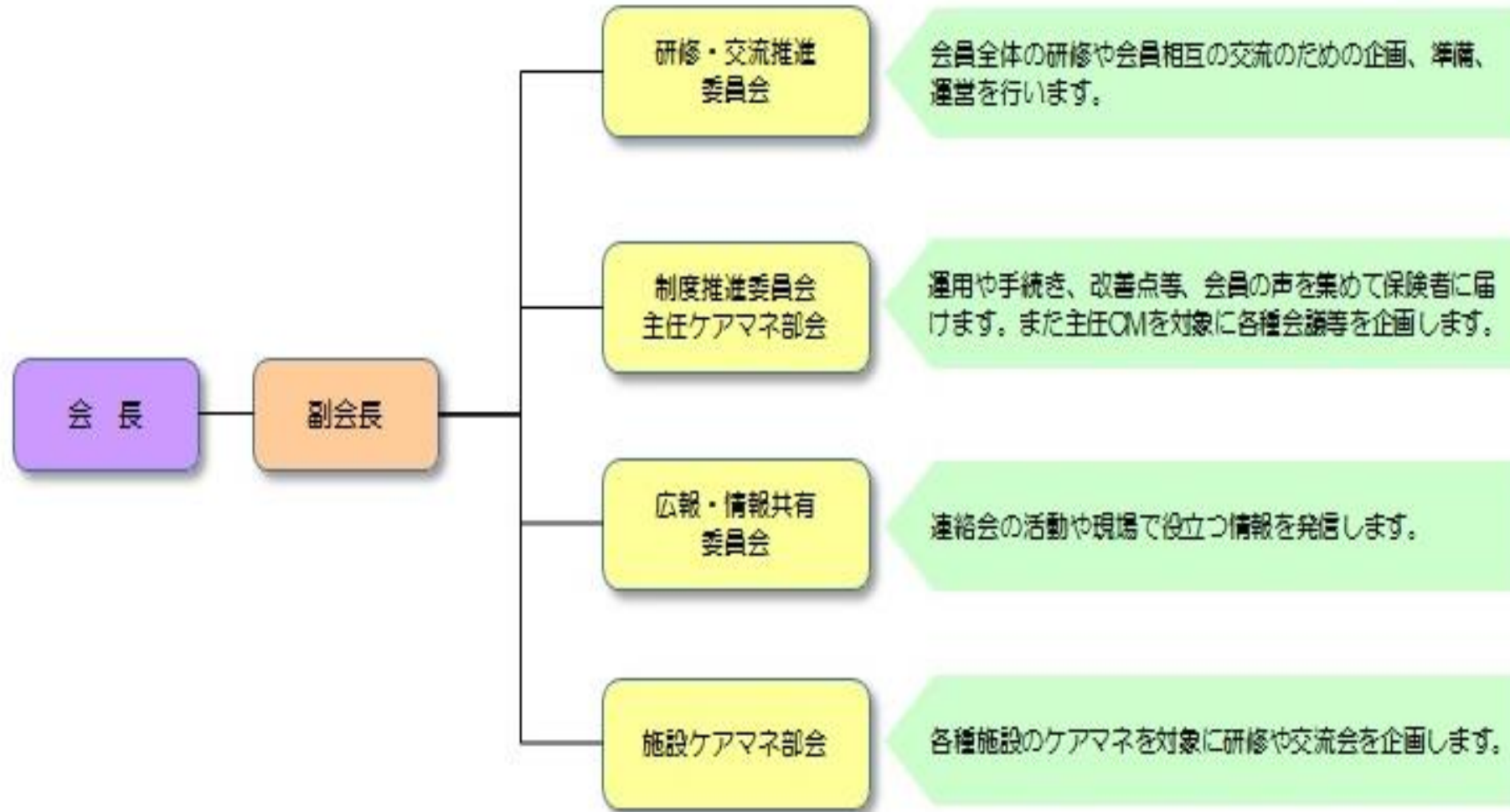
2 区内勤務の有資格者

3 区内在住の有資格者

会 費

- ・ 会費は、個人会員は年額2,000円、事業所会員は年額5,000円とし、定められた方法によって納める
- ・ 年度途中の会員登録の場合も同額とす
- ・ 会費は運営費用等に充て、事業実施毎に必要な費用が発生した場合は、参加者より徴収する

組織体制



研修・交流推進委員会

会員全体の研修や会員相互の
交流のための企画、準備、運
営を行います



制度推進委員会 主任ケアマネ部会

運用や手続き、改善点等、会員の声を集めて保険者に届けます。

また、主任CMを対象に各種会議等を企画します。

広報・情報共有委員会

連絡会の活動や現場で役立つ
情報を発信します



施設ケアマネ部会

各種施設のケアマネ
を対象に研修や交流
会を企画します

せたがやの高齢者施設
お役立ちガイド
<令和4年度版>



世田谷ケアマネジャー連合会
施設ケアマネジャー部会

近々の活動について

令和2年からのコロナにより活動が低迷状態

コロナ禍において、介護支援専門員の役割や業務についての世田谷区内の居宅支援事業所及び施設にアンケート調査を行いまとめ世田谷区民学会に参加・発表

令和元年の10月、台風による多摩川河川の氾濫を機に災害研修を世田区と協賛し年1回研修を開催している



対面式でなくZOOMでの開催

介護支援専門員の役割

要介護者の尊厳の保持を理念とした自立支援を実現するには、居宅介護支援事業所に所属するケアマネジャーによる適切なケアマネジメントが不可欠であり、その資質向上が不断に求められている

これまでもケアマネジャーの専門性の確立という観点から、研修の強化が図られるとともに、資格の更新制の導入や更新時の研修の義務づけなどの見直しが行われてきたことは記憶に新しい

主任介護支援専門員の役割

経験の浅いケアマネジャーの育成に関しては、十分な知識と経験のあるベテランのケアマネジャーによる指導や助言が最も効果的であることから、2006（平成18）年に主任介護支援専門員（主任ケアマネジャー）という資格が新たに設けられた

主任ケアマネジャーは、事業所におけるケアマネジメント業務に関する指導や、スーパーバイズ、事例検討などを通して、所属するケアマネジャーの技術面での支援にとどまらず心理的な支えとして大きな役割を果たしてきた

主任介護支援専門員の役割

また、事業所の垣根を越えて地域のケアマネジャーの資質向上を図るため、地域包括支援センター等と協力し事例検討会への事例提供などを通して、地域課題の解決や地域資源の開発などに取り組んでいる

主任ケアマネジャーの更新研修は受講要件が設けられており、「名ばかり主任」では意味がないとされている

世田谷ケアマネジャー連絡会での取り組み

＊ 世田谷特有の地域包括ケアシステム構築に向け、各専門職団体と議論ができる主任ケアマネジャーを育成していく

- ・ 「地域包括ケアに於ける主任ケアマネジャーの役割
～コミュニティーソーシャルワークを学ぶ～」
- ・ 「私たちはいま何をしなければならないのか
～世田谷区の地域包括ケアシステムの構築に向けて～」
- ・ 「世田谷版・地域包括ケアシステムの構築に向けて」
シンポジウム

世田谷ケアマネジャー連絡会 主任ケアマネ部会研修のご案内

地域包括ケアシステムでの『医療と介護の連携』

～シンポジウム～

世田谷ケアマネジャー連絡会では、これまで世田谷独自の地域包括ケアシステムの構築に向け、各専門職団体と議論ができる主任ケアマネジャーを育成していくことを目的に研修を開催してきました。そして…ついに、待望のシンポジウム開催となります!!

今回は、医療と介護の連携をテーマに、私たちの地区・地域での取組やこれからの展望について、現場でご活躍されている先生方を交えて一緒に考えます!!

記

◆ 日 時 令和5年5月19日(金) 19:00～20:30 (受付開始 18:30)

◆ 会 場 梅丘パークホール (世田谷区松原 6-4-1)

◆ 主 催 世田谷ケアマネジャー連絡会 主任ケアマネ部会

◆ 内 容 ①世田谷区の地域包括ケアシステムについて
世田谷区保健福祉政策部保健福祉政策課計画担当による説明
②医療と介護の連携に関する取組についてのシンポジウム
〈登壇者〉医師会(世田谷区医師会、玉川医師会)
歯科医師会(世田谷区歯科医師会、玉川歯科医師会)
薬剤師会(世田谷薬剤師会、玉川砧薬剤師会)
ケアマネジャー連絡会

◆ 対象者 世田谷区内事業所の主任ケアマネジャーまたは主任ケアマネジャーを目指している方

◆ 定員 100名

本研修は世田谷ケアマネジャー連絡会の会員以外の参加も可能です。
但し、定員を超えた場合は会員の方が優先となりますので、ご了承下さい。

◆ 参加費 無料

◆ 問合せ 世田谷ケアマネジャー連絡会 安藤 電話 03-6303-1303*

※ ケアプランセンターみなみの電話番号です。

【申込方法】電子メールでお申し込みください(以下の二次元コードをスマートフォン読み取ることでより簡単にお申し込みができます)。

メール送信先 sca@setagaya-cm.com (申込締切り5月12日)

①氏名②事業所③連絡先(Tel)④地域区分⑤主マネの有無⑥PCアドレス

⑦会員 or 非会員⑧事業所会員 or 個人会員(今年度会費入金 済 or 未)

*上記①～⑧を上記アドレスまでお送り下さい。

*資料は、上記⑥のアドレスあてに5月18日までにお送りいたします。

資料が届かない場合は、電話でご連絡ください。

*参加された方に受講証明書を発行いたします。東京都の主任介護支援専門員更新研修の申込みの際、使用することができるものです。



気づき・成果

- ・世田谷特有の地域包括ケアシステムの在り方については、行政や各種専門団体一体となり、現場の視点で議論していく必要があると考えています。昨年度まで議論できるベースとなる考え方や視点を養う研修を積み重ねてきました。その集大成として各職能団体との意見交換の場（シンポジウム）の開催とその準備段階の世田谷主任ケアマネジャーの意見の集約のための活動を展開していきます。
- ・世田谷区における地域包括ケアシステムの理解を深め、区全体の主任ケアマネジャーの役割を明らかにすると共に、世田谷区へケアマネジャーの意見を提言していきます。

ケアマネ試験の合格率・受験者数・合格者数

2021年10月10日実施の第24回介護支援専門員実務研修受講試験
受験者数5万4,290人に対して合格者数は1万2,662人 合格率23.3%
直近の合格率は10～20%前後（参考：介護福祉士試験の合格率は70%前後）

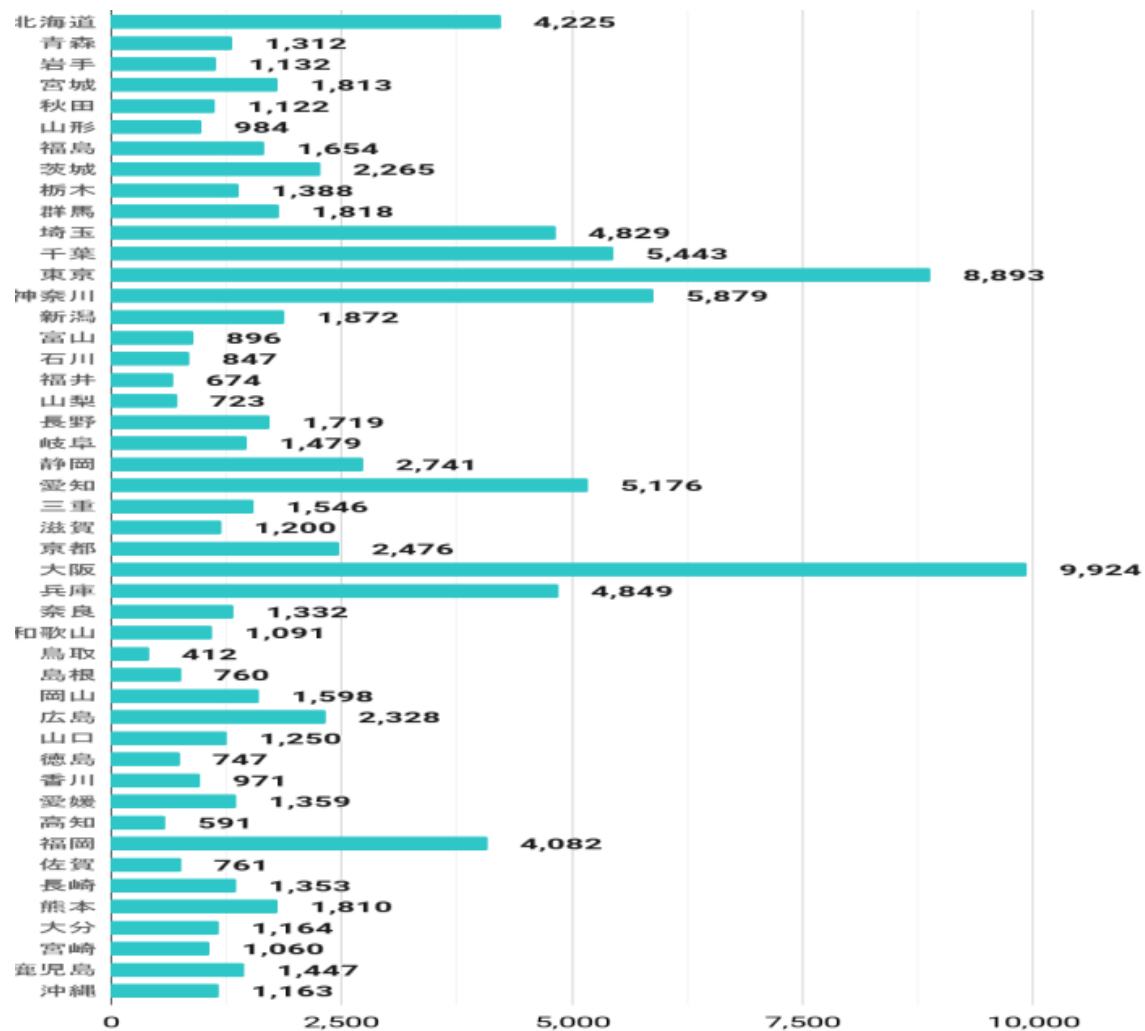


【ケアマネ試験合格率・受験者数・合格者数】（都道府県別2021年）

20回試験（2017年）合格率21.5%以降、10%台を推移していたが、24回試験（2021年）で23.3%まで回復
受験者数は77,270人減少

ケアマネジャーの常勤換算従事者数

(都道府県別、2020年、単位：人)



【ケアマネジャーの常勤換算従事者数】

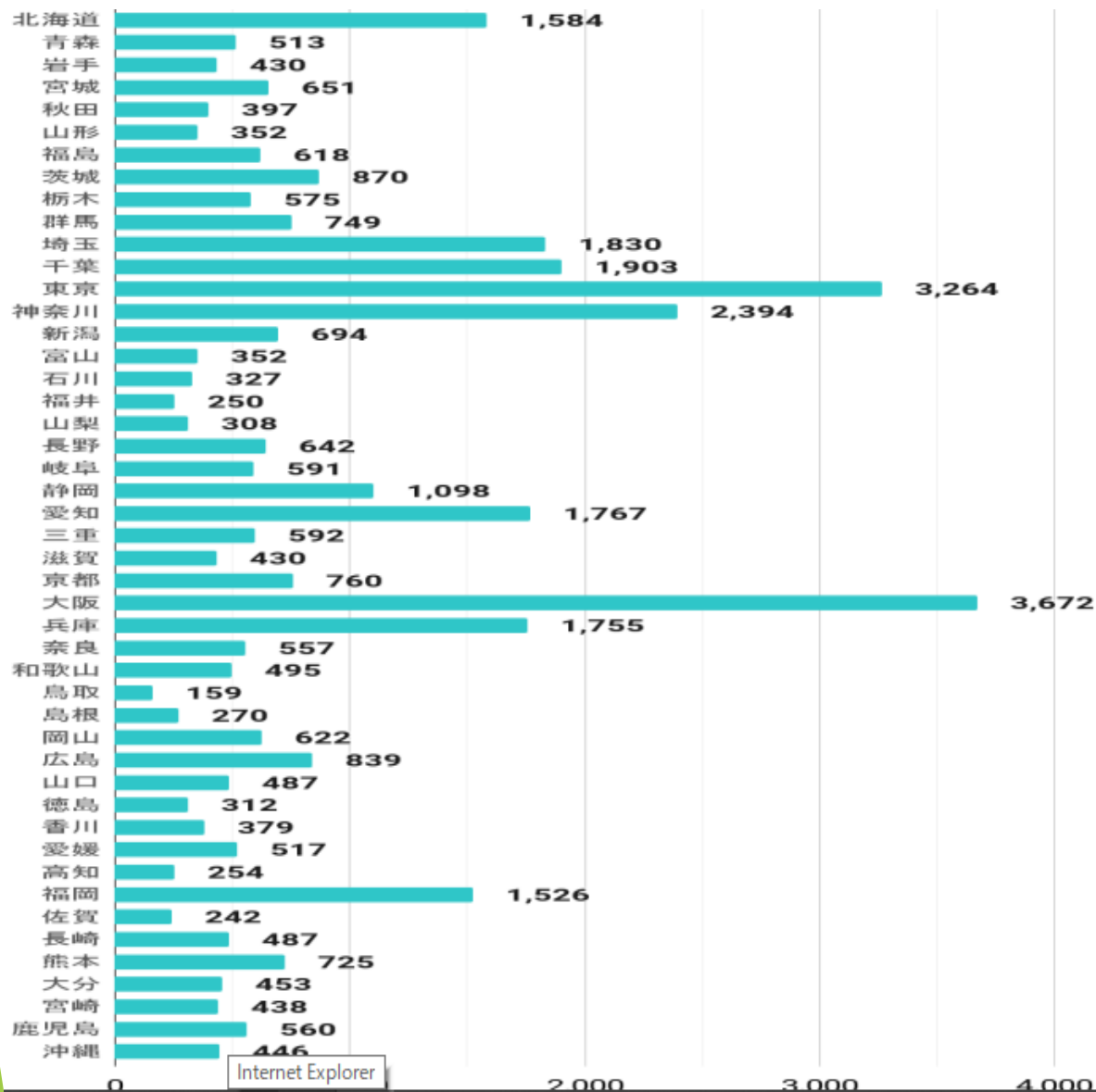
(都道府県別 2020年)

全国のケアマネジャー（常勤換算数）は都道府県別で高低の差が大きい

全社居宅支援拠点においても、採用が難航しており、ケアマネジャーが採用できない状況に陥っている

居宅介護支援の事業所数

(都道府県別、2020年、単位：件)



【居宅介護支援の事業所数】 (都道府県別 2020年)

全国の居宅介護支援事業所数は都市部、北海道、愛知、大阪、兵庫、福岡では多いが、他方では最多件数の1/20程度に留まる

最後に

私たちがケアマネジャーの未来は、
私たちが自ら行動し、保険者及び
多職種と連携を行い地域包括ケア
を実践していくことです

ご清聴ありがとうございました

