

令和元年度 第1回 世田谷区男女共同参画・多文化共生推進審議会  
多文化共生推進部会 次 第

令和元年6月18日(火)  
産業振興プラザ大会議室

1 開会

2 報告事項

- (1) 平成31年1月現在世田谷区内在住外国人数について
- (2) 世田谷区外国人相談窓口及び通訳コールセンターにおける相談について
- (3) 「在住外国人を対象とした世田谷区が多文化共生に関する意向調査」の実施について

3 協議事項

「在住外国人を対象とした世田谷区が多文化共生に関する意向調査」の質問項目について

4 今後の予定

令和元年	11月12日(火)	第2回多文化共生推進部会 (於)三茶しゃれなあどスワン・ビナス
令和2年	1月	第2回男女共同参画・多文化共生推進審議会
	3月頃	第3回多文化共生推進部会

5 閉会

【事務局】

世田谷区生活文化部国際課

電話 03-5432-2070 FAX.03-5432-3005

メールアドレス：sea02421@mb.city.setagaya.tokyo.jp

配付資料

- |  |     |     |
|--|-----|-----|
| (1) 世田谷区内在住外国人数データ(平成31年1月現在)                | ・・・ | 資料1 |
| (2) 世田谷区外国人数相談窓口及び通訳コールセンターにおける相談実績          | ・・・ | 資料2 |
| (3) 「在住外国人を対象とした世田谷区が多文化共生に関する意向調査」の実施について   | ・・・ | 資料3 |
| (4) 「在住外国人を対象とした世田谷区が多文化共生に関する意向調査」調査項目一覧(案) | ・・・ | 資料4 |
| (5) 「在住外国人を対象とした世田谷区が多文化共生に関する意向調査」調査票(案)    | ・・・ | 資料5 |
| (6) <参考>他自治体等の調査項目一覧                         | ・・・ | 資料6 |

区市町村別 外国人数

比率

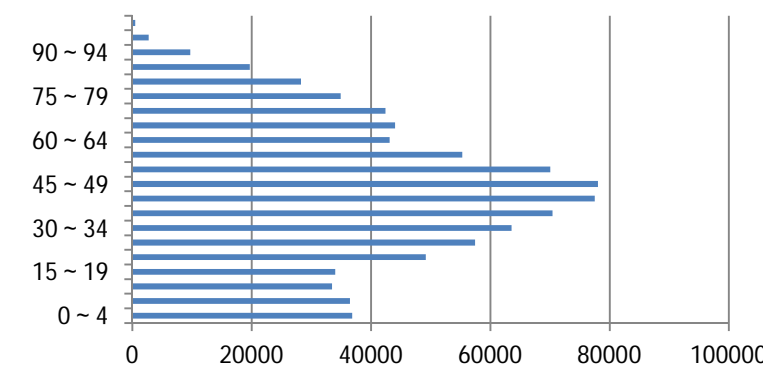
実数

	外国人	総人口	比率
東京都総数	551,683	13,740,732	4.01%
区部	465,191	9,486,618	4.90%
1 新宿区	43,068	346,162	12.44%
2 豊島区	30,223	289,508	10.44%
3 荒川区	19,131	215,966	8.86%
4 港区	20,057	257,426	7.79%
5 台東区	15,433	199,292	7.74%
6 北区	22,621	351,976	6.43%
7 中野区	19,326	331,658	5.83%
8 江東区	29,472	518,479	5.68%
9 江戸川区	35,710	698,031	5.12%
10 文京区	10,808	221,489	4.88%
11 葛飾区	21,849	462,591	4.72%
12 板橋区	26,759	566,890	4.72%
13 中央区	7,651	162,502	4.71%
14 千代田区	2,996	63,635	4.71%
15 渋谷区	10,639	226,594	4.70%
16 墨田区	12,645	271,859	4.65%
17 足立区	31,706	688,512	4.61%
18 大田区	24,199	729,534	3.32%
19 品川区	13,042	394,700	3.30%
20 目黒区	9,102	279,342	3.26%
21 杉並区	17,722	569,132	3.11%
22 練馬区	19,653	732,433	2.68%
23 世田谷区	21,379	908,907	2.35%
市部	85,300	4,171,067	2.05%
町村部	1,192	83,047	1.44%

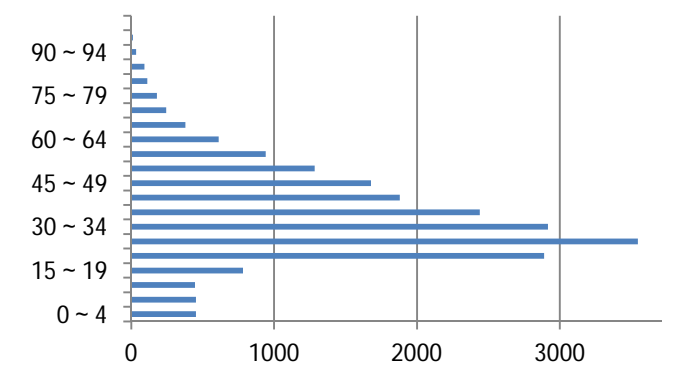
	外国人	総人口	比率
東京都総数	551,683	13,740,732	4.01%
区部	465,191	9,486,618	4.90%
1 新宿区	43,068	346,162	12.44%
2 江戸川区	35,710	698,031	5.12%
3 足立区	31,706	688,512	4.61%
4 豊島区	30,223	289,508	10.44%
5 江東区	29,472	518,479	5.68%
6 板橋区	26,759	566,890	4.72%
7 大田区	24,199	729,534	3.32%
8 北区	22,621	351,976	6.43%
9 葛飾区	21,849	462,591	4.72%
10 世田谷区	21,379	908,907	2.35%
11 港区	20,057	257,426	7.79%
12 練馬区	19,653	732,433	2.68%
13 中野区	19,326	331,658	5.83%
14 荒川区	19,131	215,966	8.86%
15 杉並区	17,722	569,132	3.11%
16 台東区	15,433	199,292	7.74%
17 品川区	13,042	394,700	3.30%
18 墨田区	12,645	271,859	4.65%
19 文京区	10,808	221,489	4.88%
20 渋谷区	10,639	226,594	4.70%
21 目黒区	9,102	279,342	3.26%
22 中央区	7,651	162,502	4.71%
23 千代田区	2,996	63,635	4.71%
市部	85,300	4,171,067	2.05%
町村部	1,192	83,047	1.44%

世田谷区内年齢別人口

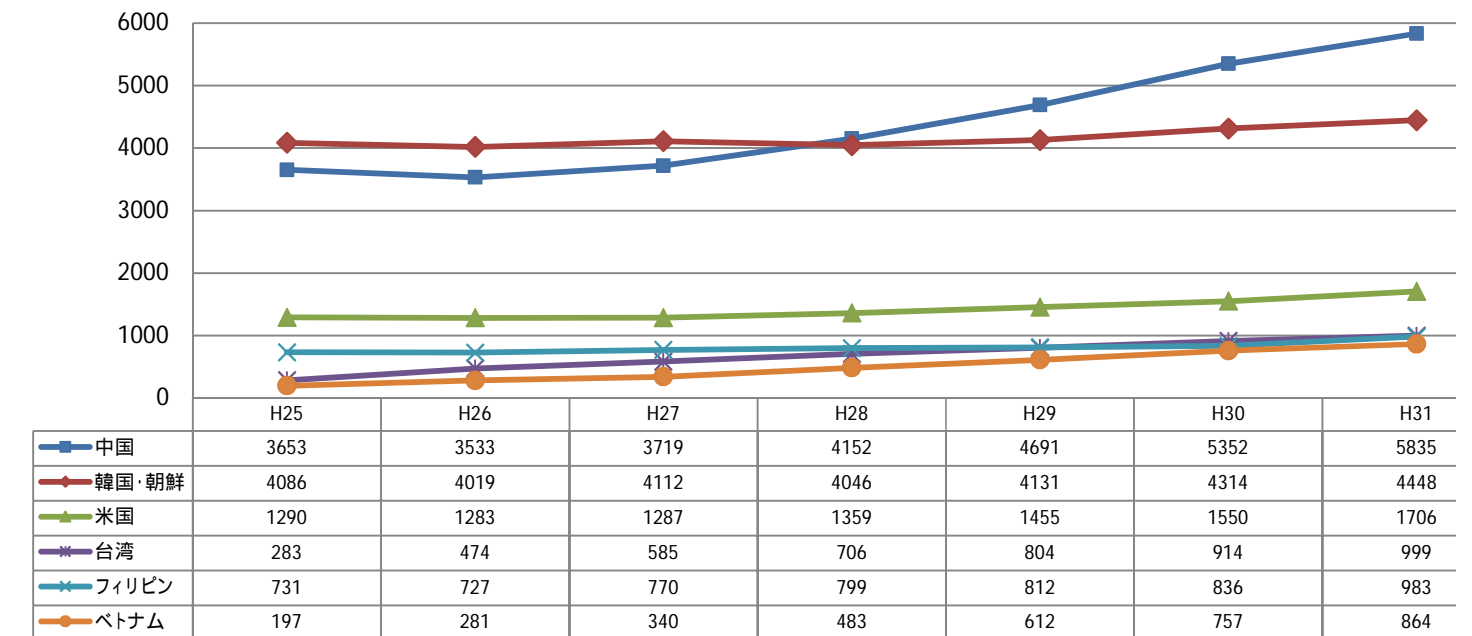
日本人



外国人

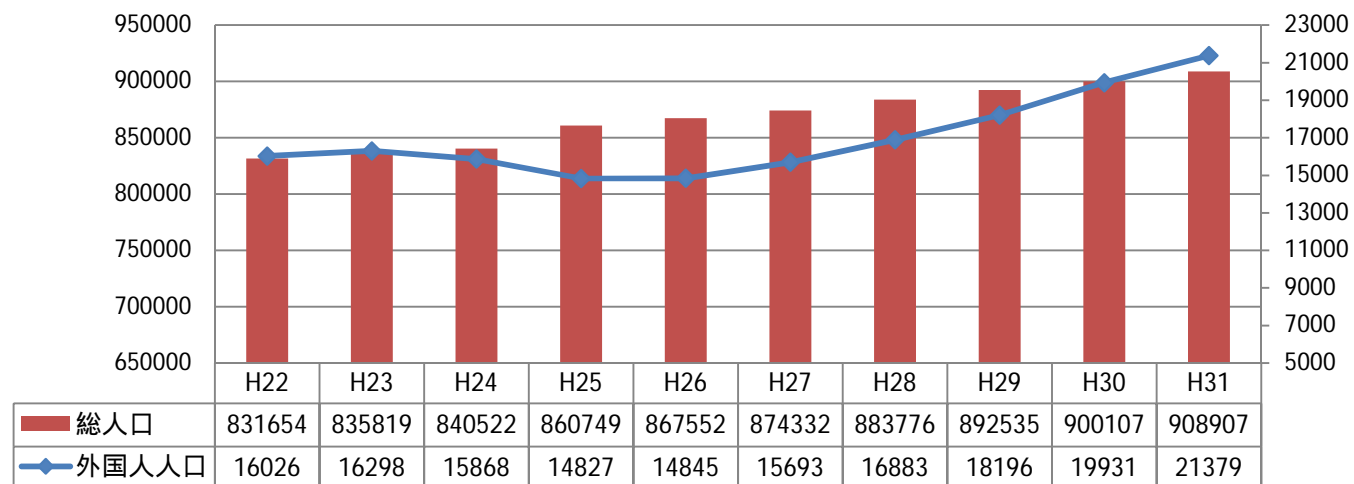


国籍別外国人数 過去7年間の推移(上位6カ国)

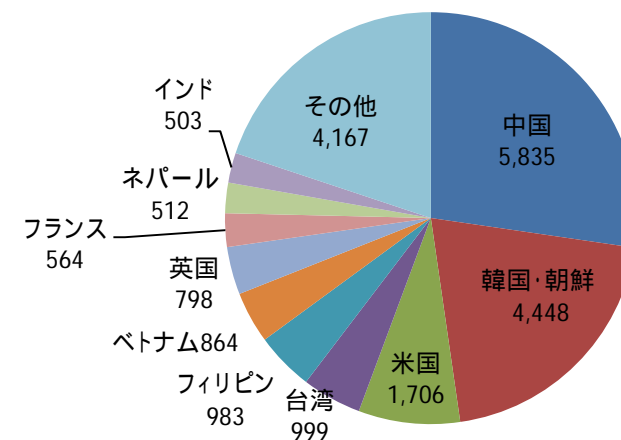


31年4月1日現在では、世田谷区の外国人数は21,514人となっている。

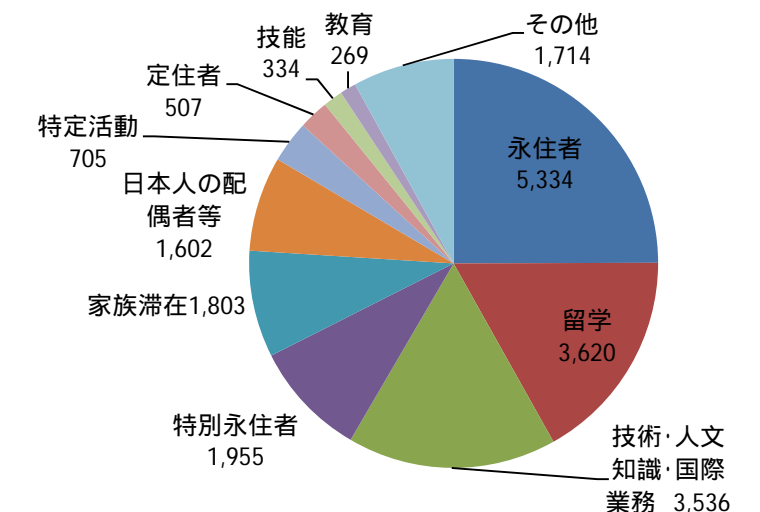
区内在住外国人数 過去10年間の推移



国籍別外国人数



在留資格別外国人数



## 世田谷区外国人相談窓口及び通訳コールセンターにおける相談実績

## 外国人相談窓口

日常生活や行政に関することで悩んだり、分からないことなどの相談に英語・中国語で対応。

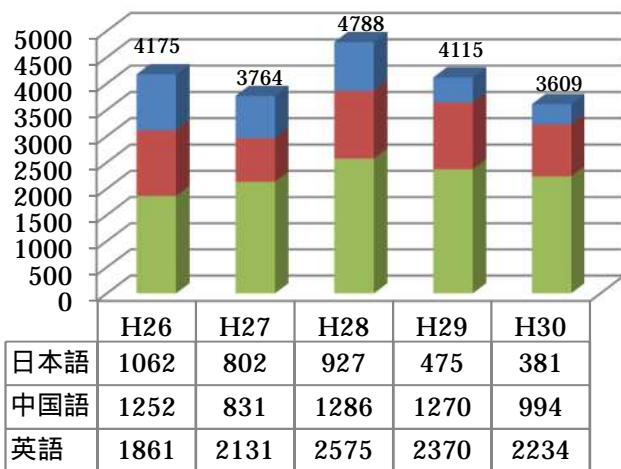
相談日 英語 月～金

中国語 月・火・木

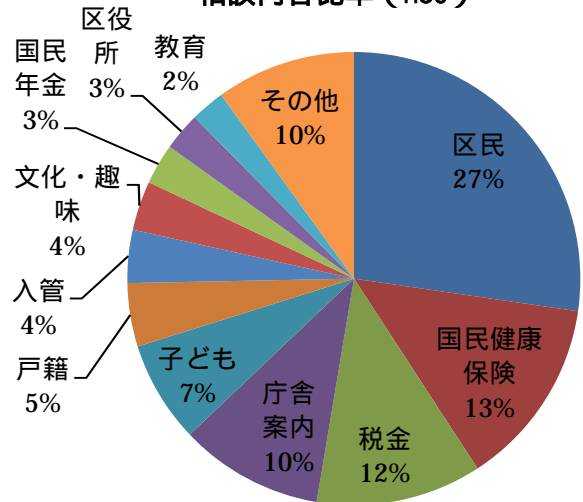
時間 いずれも 8:30～12:00、13:00～17:00

相談員 非常勤嘱託員 英語2名、中国語1名

相談件数の推移（過去5年間）



相談内容比率（H30）



区民...住民票・転出入の手続きやマイナンバーに関する相談

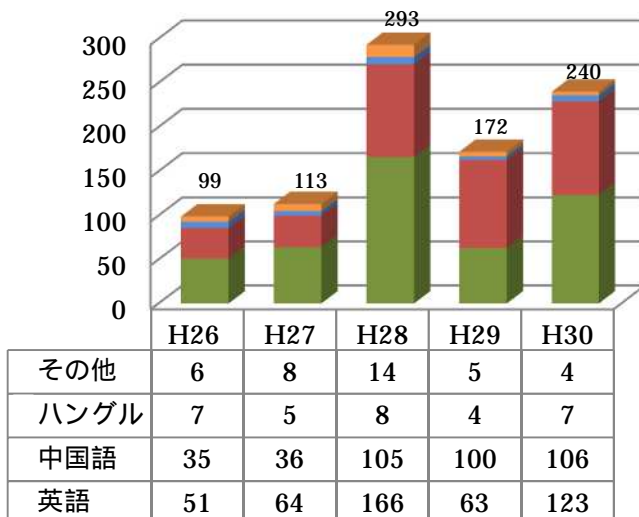
区役所...区役所への行き方や開庁時間に関する相談

## 通訳コールセンター

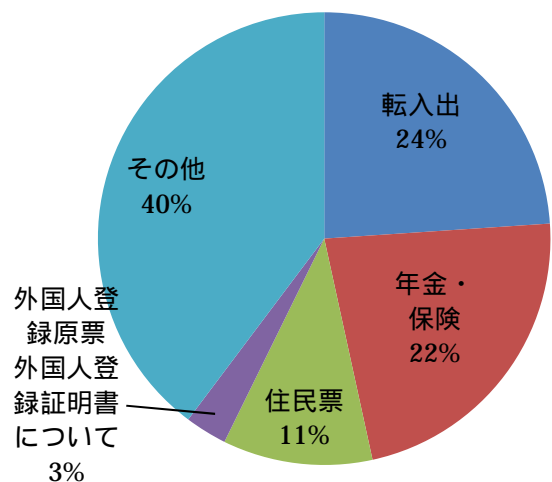
日本語の不得意な外国人の方が訪れた際に、コールセンターに電話すると、待機している通訳スタッフ（英語、中国語、ハングル）が、窓口職員と来庁者と交互に通話し、通訳するサービス。外国人が住所変更等の手続きができる以下10ヶ所の窓口にて実施。

- ・くみん窓口（世田谷、北沢、玉川、砧、烏山）
- ・太子堂出張所、経堂出張所、用賀出張所、二子玉川分室、烏山出張所

相談件数の推移（過去5年間）



相談内容比率（H30）



その他...マイナンバー、税関係、身の回りに関する相談等

令和元年6月18日  
生活文化部国際課

## 在住外国人を対象とした世田谷区の多文化共生に関する意向調査の実施について

### 1 主 旨

区内の在住外国人人口は4月1日現在で21,514人(総人口の約2.36%)となり、年々増加傾向が続いている。さらに、「出入国管理及び難民認定法」改正による外国人材の受入拡大も踏まえ、今後も益々増加していくことが想定される。

「全ての人が、国籍、民族等の異なる人々の互いの文化的違いを認め合い、対等な関係を築こうとしながら、共に生きていく」多文化共生社会の構築に向け、生活者としての外国人支援を充実させることは喫緊の課題であり、区においても、今年3月に策定した「世田谷区多文化共生プラン」における重点施策の1つとして「生活基盤の充実」を掲げているところである。

ついては、区内在住の外国人の標準的な生活状況ならびに、区に対しての満足度及びニーズを量的調査により明らかにすることで、在住外国人の傾向の把握、外国人支援策の充実を図るための基礎資料とするため在住外国人を対象とした世田谷区の多文化共生に関する意向調査を実施する。

### 2 調査の概要

- (1) 調査地域 世田谷区全域を調査地域とし、総合支所管内を単位として5地域(世田谷・北沢・烏山・砧・玉川)に分類する。
- (2) 調査対象 令和元年7月1日現在、世田谷区内に在住する18歳以上の外国籍区民
- (3) 標本数 2,000人
- (4) 標本抽出方法 層化二段無作為抽出法(抽出フレーム:住民記録台帳マスター)
- (5) 調査期間 令和元年8月16日~9月6日
- (6) 調査項目 事務局で案を作成のうえ、多文化共生推進部会に報告しご意見をいただく(全体で40問程度を想定)
- (7) その他 調査票の作成にあたっては、日本語(ルビ付き)のほか、英語、中国語、ハングルに翻訳を行い調査対象者1人に対し、日本語版調査票と外国語版調査票(中国又は台湾は中国語、韓国又は朝鮮はハングル、その他の国籍者には英語)を1部ずつ送付する。

### 3 スケジュール(予定)

- 令和元年 6月18日 第1回多文化共生推進部会(調査項目の報告)
- 6月 下旬 調査項目の確定
- 7月 5日 第1回国際化推進委員会(意向調査の実施について)
- 7月 上旬 翻訳(受託業者)
- ~中旬
- 7月 上旬 住民基本台帳より対象者2,000名を無作為抽出

- ~ 下旬
- 8月15日 調査票発送
- 8月16日 調査期間
- ~ 9月6日
- 9月 中旬 集計・分析（受託業者）
- ~ 10月下旬
- 11月12日 第2回多文化共生推進部会（集計結果の報告）
- 11月16日 外国人による意見交換会の開催
- 令和2年 1月 上旬 第2回男女共同参画・多文化共生推進審議会（分析結果の報告）
- 1月14日 第2回国際化推進委員会（分析結果の報告）
- 2月 5日 区民生活常任委員会（分析結果の報告）

# 在住外国人を対象とした世田谷区の多文化共生に関する意向調査 調査項目一覧(案)

調査対象: 区内在住18歳以上の外国籍区民

標本数: 2,000人

標本抽出方法: 層化二段無作為抽出

翻訳対応: 日本語(ルビ付き)、英語、中国語、ハングル

中項目	設問番号	設問	条件等
あなた(回答者)について	F1	あなたの性別はどちらですか(1つに )。	
	F2	あなたの年齢はどれですか(1つに )。	
	F3	あなたの国籍はどれですか(1つに )。	
	F4	あなたの日本での在留資格はどれですか(1つに )。	
	F5	あなたは日本にどのくらいの期間住んでいますか。来日(転入・転出)を繰り返している場合は、日本に住んでいる期間の合計をお答えください(1つに )。	
	F6	あなたは世田谷区にどのくらいの期間住んでいますか。来日(転入・転出)を繰り返している場合は、世田谷区に住んでいる期間の合計をお答えください(1つに )。	
	F7	世田谷区に住むようになった理由は何ですか(主なもの3つ以内に )。	
	F8	あなたの住んでいる地域はどれですか(1つに )。	
	F9	あなたの住居はどれですか(1つに )。	
	F10	あなたは結婚していますか(1つに )。	
	F11	あなたは現在だれと一緒に住んでいますか(あてはまるもの全てに )。	
ことばについて	1	日本語以外の言語のうち、不自由なく使える言語は何ですか(あてはまるもの全てに )。	
	2	あなたの日本語能力はどのくらいですか(それぞれ1つに )。 <話すこと> <聞くこと> <読むこと> <書くこと>	
	3	あなたは、以下の方法や場所で、日本語を勉強していますか(主なもの1つに )。	
	(A)	日本語の勉強をしていないのはなぜですか(主なもの3つ以内に )。	
日常生活について	4	あなたにとって、世田谷区は住みやすいところですか(あてはまるもの1つに )。	
	5	日常生活で困っていることはありますか(主なもの3つ以内に )。	
	6	あなたは、困っていることを誰・どこに相談しますか(主なもの3つに )。	
	7	あなたは次の事柄a)~j)についての情報を、これまでどのように入手してきましたか。それぞれについて、1~12のうちあてはまる番号(主なもの3つ以内)に をつけてください。	
	(A)	あなたが普段利用しているSNSは次のどれですか(あてはまるもの全てに )。	
	8	行政からほしい情報はどのようなものですか(主なもの3つ以内に )。	
	9	あなた(あなたの世帯)は自治会・町会に入っていますか(1つに )。	
	10	あなたは住むところを探すときに困ったことはありますか(主なもの3つ以内に )。	
	11	あなたは病院を利用する際に困ったことはありますか(主なもの3つ以内に )。	
	12	あなたは、現在お子さんがいますか(1つに )。	
	(A)	あなたは出産や子育てで困ったことはありますか(主なもの3つ以内に )。	
	(B)	あなたが保育園、幼稚園、小学校、中学校に子どもを通わせる(通わせ)うえで、困ったことはありますか(主なもの3つ以内に )。	
	13	あなたが働くうえで困ったことはありますか(主なもの3つ以内に )。	
	14	あなたは地震などの災害が発生したときに自分が避難できる場所を知っていますか(1つに )。	
	15	あなたは地震などの災害に備えてどのような対策をとっていますか(主なもの3つ以内に )。	
	16	地震などの災害が起こったときのために、あなたは世田谷区にどのような対策を望みますか(主なもの3つ以内に )。	
	17	世田谷区では、外国人が安心して地域で生活するために、教育、住宅、就労など、生活全般にわたっての支援を行っています。あなたは外国人に対する生活支援が充実していると思いますか(1つに )。	
	18	あなたは普段の生活の中で、「外国人」であることを理由に日本人から差別や偏見を感じたことはありますか(1つに )。	
	(A)	どのようなときに、偏見や差別を感じましたか(自由回答)。	
19	世田谷区では、多様な文化を理解し合える交流イベントなどを開催し、区民一人ひとりが互いの文化について理解を深め、誤解や偏見を解消することで、多文化共生社会の実現を目指しています。あなたは、区内において外国人に対する誤解や偏見が解消されていると思いますか。(1つに )。		
行政サービスについて	20	あなたが世田谷区役所を利用したとき、困ったことはありましたか(主なもの3つ以内に )。	
	21	あなたが世田谷区に期待する取組は何ですか(主なもの3つ以内に )。	
	22	外国人の方が世田谷区に転入された際、世田谷区では英語、中国語、ハングルの3言語に対応した「Life in Setagaya(外国語版生活便利帳)」、「資源とごみの出し方・分け方」、「災害時区民行動マニュアル(マップ版)」の3つを配布しています。あなたは、これらについて知っていますか(それぞれ1つに )。	
	23	世田谷区では、外国人が日常生活や行政に関する悩みごとを英語、中国語で相談できる「外国人相談窓口」を運営しています。あなたは「外国人相談窓口」を知っていますか(1つに )。	
	24	あなたはどのような外国人相談窓口であれば、利用したいと思いますか(主なもの3つ以内に )。	
交流活動について	25	あなたは次のような交流や活動a)~h)をしたことがありますか。1か2のどちらかを選んで をつけてください。また、今後、次のような交流や活動をしていきたいと思いますか。3~7のうち、あてはまる番号を1つ選んで をつけてください。	
	25-1	その他、している(してみたい)交流や活動があれば以下に書いてください。 <している交流や活動> <してみたい交流や活動>	
	26	あなたは仕事や学校以外で何らかのコミュニティやグループに属していますか(主なもの3つ以内に )。	
	26-1	差し支えない範囲であなたが参加しているコミュニティやグループについて教えてください。 <コミュニティ・グループの名前> <活動内容>	
	27	地域での活動を行うとき、どのようなサポートが必要だと思いますか(主なもの3つ以内に )。	
その他	28	世田谷区をもっと住みやすいまちにするために、あなたのご意見を自由に書いてください。	

この調査は世田谷区役所が実施しています

## 在住外国人を対象とした 世田谷区の多文化共生に関する意識調査（案）

この調査用紙は、質問の回答をご記入のうえ、令和元年9月6日（金）までに、同封の封筒に入れ封をして、切手を貼らずに郵便ポストにいらしてください。ご協力をお願いします。

令和元年8月

世田谷区生活文化部 国際課

### 調査目的

この調査は、区内在住の外国人の標準的な生活状況ならびに、世田谷区に対しての満足度及びニーズを量的調査により明らかにすることで、在住外国人の傾向の把握、外国人支援策の充実を図るための基礎資料として活用することを目的として実施しています。

### 調査項目

あなた（回答者）について（F 1～11）	ことばについて（Q 1～3）
日常生活について（Q 4～19）	行政サービスについて（Q 20～24）
交流活動について（Q 25～27）	その他（Q 28）

調査の内容などについては下記へお問い合わせください。

世田谷区生活文化部国際課

電話番号 03-5432 2070（午前8時30分～午後5時） 土、日、祝日を除く

### ご記入にあたってのお願い

- 対象となったご本人がお答えください。
- 記入は、黒のボールペンまたは鉛筆でお願いします。
- 回答は最初から1問ずつ、最後までお答えください。
- 答えは、あてはまる番号に印をつけてください。
- 質問によって、をつける数を（1つに）（あてはまるもの全てに）などと指定しておりますので、その範囲内でお答えください。
- 質問によっては、回答していただく方が限られる場合がありますので、ことわり書きをよくお読みください。
- 回答は記入日時点での情報でご回答ください。

9月6日（金）までに、ポストにいらしてください。

かいとうしゃ  
**あなた（回答者）について**

F 1 . あなたの性別はどちらですか（1つに ）

- 1 . 男      2 . 女      3 . その他（      ）      4 . 答えたくない

F 2 . あなたの年齢はどれですか（1つに ）

- 1 . 18 ~ 19 歳      2 . 20 ~ 29 歳      3 . 30 ~ 39 歳      4 . 40 ~ 49 歳  
5 . 50 ~ 59 歳      6 . 60 ~ 69 歳      7 . 70 ~ 79 歳      8 . 80 歳以上

F 3 . あなたの国籍・地域はどれですか（1つに ）

- 1 . 中国      2 . 韓国      3 . 朝鮮      4 . 米国  
5 . 台湾      6 . フィリピン      7 . 英国      8 . ベトナム  
9 . フランス      10 . ネパール      11 . インド      12 . その他（      ）

F 4 . あなたの日本での在留資格はどれですか（1つに ）

- 1 . 定住者      2 . 日本人の配偶者等      3 . 永住者  
4 . 永住者の配偶者等      5 . 特別永住者      6 . 技術・人文知識・国際業務  
7 . 留学      8 . 家族滞在      9 . 特定活動  
10 . 技能      11 . 特定技能      12 . その他（      ）

F 5 . あなたは日本にどのくらいの期間住んでいますか。来日（転入・転出）を繰り返している場合は、日本に住んでいる期間の合計をお答えください（1つに ）

- 1 . 1 年未満      2 . 1 年以上 ~ 3 年未満      3 . 3 年以上 ~ 5 年未満  
4 . 5 年以上 ~ 10 年未満      5 . 10 年以上 ~ 20 年未満      6 . 20 年以上

F 6 . あなたは世田谷区にどのくらいの期間住んでいますか。来日（転入・転出）を繰り返している場合は、世田谷区に住んでいる期間の合計をお答えください（1つに ）

- 1 . 1 年未満      2 . 1 年以上 ~ 3 年未満      3 . 3 年以上 ~ 5 年未満  
4 . 5 年以上 ~ 10 年未満      5 . 10 年以上 ~ 20 年未満      6 . 20 年以上



F 7 . 世田谷区に住むようになった理由は何ですか ( 主なもの3つ以内に )

- 1 . 生まれたときから住んでいる
- 2 . 交通が便利
- 3 . 通勤・通学先に近い
- 4 . 友人・知人が多い
- 5 . 日常の買い物に便利
- 6 . 友人・知人の紹介
- 7 . 生活環境がいい
- 8 . たまたま住宅が見つかった
- 9 . あらかじめ指定された住宅だった
- 10 . 行政サービスが充実している
- 11 . その他 ( )

F 8 . あなたの住んでいる地域はどれですか ( 1つに )

1 . 世田谷地域	2 . 北沢地域	3 . 玉川地域	4 . 砧地域	5 . 烏山地域
池尻、下馬、三宿、太子堂、三軒茶屋、上馬、野沢、若林、世田谷、宮坂、絳堂、桜、桜丘、弦巻、駒沢1～2丁目	北沢、代沢、大原、羽根木、代田、松原、梅丘、豪徳寺、赤堤、桜上水	上用資、玉川台、瀬田、玉川、用賀、桜新町、新町、駒沢3～4丁目、深沢、中町、等々力、上野毛、野毛、玉堤、尾山台、玉川田園調布、奥沢、東玉川	船橋、千歳台、祖師谷、成城、砧、喜多見、大蔵、岡本、鎌田、宇奈根	南烏山、北烏山、上祖師谷、上北沢、粕谷、給田、八幡山

F 9 . あなたの住居はどれですか ( 1つに )

- 1 . 一戸建て ( 持ち家 )
- 2 . 一戸建て ( 借家 )
- 3 . 集合住宅 ( 購入したマンションやアパートの一室 )
- 4 . 集合住宅 ( 賃貸 )
- 5 . 社宅・社員寮・学生寮
- 6 . その他 ( )

F 1 0 . あなたは結婚けっこんしていますか ( 1 つに ひと )

- 1 . 結婚けっこんしている ( 配偶者はいぐうしゃは同国人どうこくじん )
- 2 . 結婚けっこんしている ( 配偶者はいぐうしゃは日本人にほんじん )
- 3 . 結婚けっこんしている ( 配偶者はいぐうしゃは同国人どうこくじん以外の外国人がいこくじん )
- 4 . 離婚りこん・死別しべつ
- 5 . 結婚けっこんしていない
- 6 . 答えこたたくない

F 1 1 . あなたは現在げんざいだれと一緒にいっしょ住すんでいますか ( あてはまるもの全てすべに )

- 1 . 配偶者はいぐうしゃ・パートナーぱーとなー
- 2 . 子こども
- 3 . 兄弟きょうだい姉妹しまい
- 4 . 自分じぶんまたは配偶者はいぐうしゃ・パートナーぱーとなーの親おや
- 5 . 親戚しんせき
- 6 . 日本人にほんじんの友人ゆうじん・知人ちじん
- 7 . 外国人がいこくじんの友人ゆうじん・知人ちじん
- 8 . その他た ( )
- 9 . いない

## ことばについて

Q1 . 日本語以外の言語のうち、不自由なく使える言語は何ですか（あてはまるもの全てに ）。

- |             |          |            |            |
|-------------|----------|------------|------------|
| 1 . 英語      | 2 . 中国語  | 3 . 韓国・朝鮮語 | 4 . フランス語  |
| 5 . スペイン語   | 6 . ドイツ語 | 7 . ベトナム語  | 8 . フィリピン語 |
| 9 . その他 ( ) |          |            |            |

Q2 . あなたの日本語能力はどのくらいですか（それぞれ1つに ）。

	話すこと	聞くこと	読むこと	書くこと
1 . できる（日本人と同じくらい）				
2 . だいたいできる（日常生活で使う程度）				
3 . あまりできない（かんたんなものしかわからない）				
4 . ほとんどできない（かんたんなものもわからない）				

Q3 . あなたは、以下の方法や場所で、日本語を勉強していますか（主なもの1つに ）。

- 1 . 日本語学校で勉強している
- 2 . 世田谷区主催の日本語教室で勉強している
- 3 . ボランティアによる日本語教室で勉強している
- 4 . テレビ・ラジオ・インターネットの語学講座や通信教育で勉強している
- 5 . 高校や大学・専門学校で勉強している
- 6 . 家族や友人・知人に教えてもらっている
- 7 . 特に勉強をしていない (A) の質問にも答えてください。

(A) 日本語の勉強をしていないのはなぜですか（主なもの3つ以内に ）。

- 1 . 教室や講座の費用が高い
- 2 . 近くで受けられる教室や講座がない
- 3 . 勉強する時間がない
- 4 . 勉強できる場所を知らない
- 5 . 日本語が話せなくても不自由を感じない
- 6 . すでに日本語が話せる
- 7 . その他 ( )

にちじょうせいかつ  
日常生活について

Q4 . あなたにとって、世田谷区は住みやすいところですか（あてはまるもの1つに ）

- 1 . 住みやすい
- 2 . やや住みやすい
- 3 . どちらとも言えない
- 3 . やや住みにくい
- 4 . 住みにくい

Q5 . 日常生活で困っていることはありますか（主なもの3つ以内に ）

- 1 . 言葉が通じない
- 2 . 日本人との交流が少ない
- 3 . ものの値段が高い
- 4 . 食事が合わない
- 5 . 趣味や遊びを楽しむ時間や場所がない
- 6 . 文化・生活習慣が違う
- 7 . 生活に必要な情報が得られない
- 8 . 困ったときに相談できる人がいない
- 9 . 住む家が見つからない
- 10 . 仕事が見つからない
- 11 . 病院の医療サービスに関する問題（例えば ）
- 12 . 宗教に関する問題（例えば ）
- 13 . 住んでいる地域の住民との関係（例えば ）
- 14 . 仕事が見つからない
- 15 . その他（ ）
- 16 . 特にない

Q6. あなたは、困っていることを誰・どこに相談しますか（主なもの3つ以内に）。

1. 家族、親戚
2. 日本人の友人、知人
3. 外国人の友人、知人
4. 近所の人
5. 行政機関（世田谷区役所、東京都庁 など）
6. 学校、職場
7. 外国人向けのボランティア組織
8. その他（ ）
9. 相談相手はいない

Q7. あなたは次の事柄 a) ~ j) についての情報を、これまでどのように入手してきましたか。それぞれについて、1 ~ 12のうちあてはまる番号（主なもの3つ以内）をつけてください。

1. テレビ、ラジオ
2. 新聞、雑誌
3. インターネット
4. SNS
5. 家族、親戚
6. 日本人の友人、知人
7. 外国人の友人、知人
8. 行政機関（窓口、広報誌、情報提供サービス機関）
9. 学校、職場
10. 外国人向けのボランティア組織
11. 入手方法がわからず困っている
12. その他

1つでも選択した方は(A)の質問にも答えてください。

1	2	3	4	5	6	7	8	9	10	11	12	ことがら 事柄
1	2	3	4	5	6	7	8	9	10	11	12	a) 住宅
1	2	3	4	5	6	7	8	9	10	11	12	b) 買い物
1	2	3	4	5	6	7	8	9	10	11	12	c) 娯楽・趣味
1	2	3	4	5	6	7	8	9	10	11	12	d) 仕事
1	2	3	4	5	6	7	8	9	10	11	12	e) 保健・医療
1	2	3	4	5	6	7	8	9	10	11	12	f) 日本での生活習慣
1	2	3	4	5	6	7	8	9	10	11	12	g) 災害・防災情報
1	2	3	4	5	6	7	8	9	10	11	12	h) コミュニティ・グループの紹介
1	2	3	4	5	6	7	8	9	10	11	12	i) 地域でのイベントやおまつり
1	2	3	4	5	6	7	8	9	10	11	12	j) 行政サービス・手続き

(A) あなたが普段利用しているSNSは次のどれですか(あてはまるもの全てに )。

- 1 . Facebook
- 2 . Twitter
- 3 . LINE
- 4 . Instagram
- 5 . WeChat
- 6 . その他 ( )

Q 8 . 行政からほしい情報はどのようなものですか(主なもの3つ以内に )。

- 1 . 住宅
- 2 . 買い物
- 3 . 娯楽・趣味
- 4 . 仕事
- 5 . 保健・医療
- 6 . 日本での生活習慣
- 7 . 災害・防災情報
- 8 . コミュニティ・グループの紹介
- 9 . 地域でのイベントやおまつり
- 10 . 行政サービス・手続き
- 11 . その他 ( )
- 12 . 特にない

Q 9 . あなた(あなたの世帯)は自治会・町会に入っていますか(1つに )。

- 1 . はい 入っている
- 2 . はい 入っていない
- 3 . 自治会・町会を知らない

Q 10 . あなたは住むところを探すときに困ったことはありますか(主なもの3つ以内に )。

- 1 . 外国人であることを理由に入居を断られた
- 2 . 外国人が入居できる物件が少なかった
- 3 . 保証人がなかなか見つからなかった
- 4 . 住居について相談できる窓口がなかった
- 5 . 電気・ガス・水道などの手続きがよくわからなかった
- 6 . その他 ( )
- 7 . 特にない

Q 1 1 . あなたは病院を利用する際に困ったことはありますか ( 主なもの 3 つ以内に )

- 1 . 外国人であることを理由に診察を断られた
- 2 . どの病院に行けばいいのかわからなかった
- 3 . 診察時間など、病院の仕組みがわからなかった
- 4 . 言葉が通じないなど医者や看護師などと十分なコミュニケーションがとれなかった
- 5 . 病院で出される薬の使い方がわからなかった
- 6 . 診断結果や治療方法がわからなかった
- 7 . その他 ( )
- 8 . 特にない

Q 1 2 . あなたは現在お子さんがいますか ( 1 つに )

- 1 . いる ( A ) ( B ) の質問にも答えてください。
- 2 . いない

( A ) あなたは出産や子育てで困ったことはありますか ( 主なもの 3 つ以内に )

- 1 . 母子健康手帳の内容がわからなかった
- 2 . 通院・入院中にことばが通じなかった
- 3 . 子育てで不安なことなどを相談できる人がいなかった
- 4 . 妊娠・出産時や子育て中に受けられるサービスの情報 ( 予防接種や健診など ) がわからなかった
- 5 . その他 ( )
- 6 . 特にない

(B) あなたが<sup>ほいくえん</sup>保育園、<sup>ようちえん</sup>幼稚園、<sup>しょうがっこう</sup>小学校、<sup>ちゅうがっこう</sup>中学校に<sup>こども</sup>子どもを<sup>かよ</sup>通わせる(通わせた)うえで、<sup>こま</sup>困ったこと

はありますか(主なもの3つ以内に )

1. <sup>こども</sup>子どもを<sup>ほいくえん</sup>保育園や<sup>ようちえん</sup>幼稚園に通わせたいが<sup>はい</sup>入れなかった
2. <sup>ほいくえん</sup>保育園で<sup>あ</sup>ずかっても<sup>ら</sup>える<sup>じかん</sup>時間が<sup>みじか</sup>短かった
3. <sup>にゅうえん</sup>入園、<sup>にゅうがく</sup>入学のための<sup>てつづ</sup>手続きの<sup>え</sup>情報が<sup>え</sup>得られなかった
4. <sup>ことば</sup>言葉が<sup>つう</sup>通じないなど<sup>ほいくし</sup>保育士や<sup>せんせい</sup>先生との<sup>こみゆにけーしょん</sup>コミュニケーションを<sup>うま</sup>くとれなかった
5. <sup>るーる</sup>ルールや<sup>ぎょうじ</sup>行事、<sup>じゆぎょう</sup>授業の<sup>ないよう</sup>内容などが<sup>わ</sup>わからなかった
6. <sup>こ</sup>子どもが<sup>がいこくじん</sup>外国人であることを<sup>りゆう</sup>理由に<sup>なかま</sup>仲間はずれに<sup>されたり</sup>いじめられた
7. <sup>きゅうしょく</sup>給食が<sup>あ</sup>合わなかったり、<sup>しゅうきょう</sup>宗教などの<sup>りゆう</sup>理由で<sup>た</sup>食べられなかったりした
8. その他( )
9. <sup>とく</sup>特にない

Q13. あなたが<sup>はたら</sup>働くうえで<sup>こま</sup>困ったことはありますか(主なもの3つ以内に )

1. <sup>がいこくじん</sup>外国人であることを<sup>りゆう</sup>理由に<sup>はたら</sup>働くことを<sup>ことわ</sup>断られた
2. <sup>しごと</sup>仕事を探す<sup>さ</sup>方法が<sup>ほうほう</sup>わからなかった
3. <sup>ぼしゅう</sup>募集や<sup>さいよう</sup>採用が<sup>すく</sup>少なかった
4. <sup>せいしゃいん</sup>正社員など、<sup>あんてい</sup>安定した<sup>たちば</sup>立場で<sup>はたら</sup>働けなかった
5. <sup>ちんぎん</sup>賃金が<sup>やす</sup>安い
6. <sup>ろうどうじかん</sup>労働時間が<sup>なが</sup>長い
7. <sup>しゃかいほけん</sup>社会保険・<sup>ろうどうほけん</sup>労働保険に<sup>かにゅう</sup>加入できなかった
8. <sup>ことば</sup>言葉が<sup>つう</sup>通じないなど<sup>しよくば</sup>職場での<sup>こみゆにけーしょん</sup>コミュニケーションが<sup>うま</sup>くとれなかった
9. <sup>はたら</sup>働くうえでの<sup>せいで</sup>ルールや<sup>せいで</sup>制度などが<sup>わ</sup>わからなかった
10. <sup>そうだん</sup>相談できる<sup>ひと</sup>人がいなかった
11. <sup>はたら</sup>働く<sup>よてい</sup>予定がない
12. その他( )
13. <sup>とく</sup>特にない



Q14. あなたは地震などの災害が発生したときに自分が避難できる場所を知っていますか(1つに )

1. 知っている
2. 知らない
3. 聞いたことがあるが場所は知らない

Q15. あなたは地震などの災害に備えてどのような対策をとっていますか(主なもの3つ以内に )

1. 家族との連絡方法を決めている
2. 食べるもの、飲み物などを準備している
3. 消火器や水バケツなどを準備している
4. 避難するときに必要なもの(懐中電灯、薬など)を準備している
5. 家具などを固定し、転倒防止対策を行っている
6. 防災訓練に参加している
7. 行政機関(世田谷区役所 など)の情報入手先を確認している
8. その他( )
9. 特にない

Q16. 地震などの災害が起こったときのために、あなたは世田谷区にどのような対策を望みますか(主なもの3つ以内に )

1. 避難場所の掲示や案内板を多様な言語で表記する
2. 多様な言語による緊急対応パンフレットを配る
3. 外国人区民を支援する災害ボランティアを育成・確保する
4. 日本人と一緒に外国人も参加できる地域の防災訓練・講習会を実施する
5. 外国人・日本人を含む地域内の連絡・協力体制づくりを進める
6. SNSやインターネットを通じた情報発信を充実させる
7. 災害が起こった時に多様な言語による放送や誘導を行う
8. 災害が起こった時に多様な言語で対応できる相談窓口をつくる
9. その他( )
10. 特にない

Q 17 . 世田谷区では、外国人が安心して地域で生活するために、教育、住宅、就労など、生活全般にわたっての支援を行っています。あなたは外国人に対する生活支援が充実していると思いますか（1つに ）

- 1 . そう思う
- 2 . どちらかといえばそう思う
- 3 . どちらかといえばそう思わない
- 4 . そう思わない
- 5 . わからない

Q 18 . あなたは普段の生活の中で、「外国人」であることを理由に日本人から差別や偏見を感じたことはありますか（1つに ）

- 1 . よくある
- 2 . ときどきある
- 3 . ほとんどない
- 4 . まったくない
- 5 . わからない

(A) の質問にも答えてください。

(A) どのようなときに、偏見や差別を感じましたか（自由回答）

Q 19 . 世田谷区では、多様な文化を理解し合える交流イベントなどを開催し、区民一人ひとりが互いの文化について理解を深め、誤解や偏見を解消することで、多文化共生社会の実現を目指しています。あなたは、区内において外国人に対する誤解や偏見が解消されていると思いますか（1つに ）

- 1 . そう思う
- 2 . どちらかといえばそう思う
- 3 . どちらかといえばそう思わない
- 4 . そう思わない
- 5 . わからない

## 行政サービスについて

Q 2 0 . あなたが世田谷区役所を利用したとき、困ったことはありましたか（主なもの3つ以内に）。

- 1 . どの窓口を利用していいかわからなかった
- 2 . 書類や区役所内の案内・サインが日本語のため、内容がわからなかった
- 3 . 言葉が通じなかった
- 4 . 手続きがわからなかった
- 5 . 職員の対応が不親切だった
- 6 . その他（ ）
- 7 . 特にない

Q 2 1 . あなたが世田谷区に期待する取組は何ですか（主なもの3つ以内に）。

- 1 . 対応言語を増やすなど外国人相談体制を充実させる
- 2 . 生活情報や行政情報の多言語化を推進する
- 3 . 生活情報や行政情報の発信方法（SNS・インターネットなど）を充実させる
- 4 . 外国語の案内表示を充実させる
- 5 . 防災対策に関する情報提供を充実させる
- 6 . 外国人の子育てや子どもの教育を支援する
- 7 . 外国人と日本人が交流する機会を増やす
- 8 . 日本語学習を支援する
- 9 . 外国人の就労を支援する
- 10 . 様々な国・地域の文化を学ぶイベントなどを充実させる
- 11 . 日本文化を学ぶイベントなどを充実させる
- 12 . 外国人区民の活躍機会（ボランティア、地域活動など）を充実させる
- 13 . その他（ ）
- 14 . 特にない

Q 2 2 . 外国人の方が世田谷区に転入された際、世田谷区では英語、中国語、韓国・朝鮮語の3言語に対応した「Life in Setagaya (外国語版生活便利帳)」、「資源とごみの出し方・分け方」、「災害時区民行動マニュアル(マップ版)」の3つを配布しています。あなたは、これらについて知っていますか(それぞれ1つに )

	知っている	知らない
1 . Life in Setagaya (外国語版生活便利帳)		
2 . 資源とごみの出し方・分け方		
3 . 災害時区民行動マニュアル(マップ版)		

Q 2 3 . 世田谷区では、外国人が日常生活や行政に関する悩みごとを英語、中国語で相談できる「外国人相談窓口」を運営しています。あなたは「外国人相談窓口」を知っていますか(1つに )

- 1 . 知っている
- 2 . 知らない

Q 2 4 . あなたはどのような外国人相談窓口であれば、利用したいと思いますか(主なもの3つ以内に )

- 1 . 様々な言語に対応している
- 2 . 相談できる内容が充実している
- 3 . 利用しやすい場所にある
- 4 . 休日や祝日に利用できる
- 5 . 窓口があいている時間が長い
- 6 . その他( )

## 交流活動について

Q25. あなたは次のような交流や活動 a) ~ h) をしたことがありますか。1か2のどちらかを選んでつけてください。また、今後、次のような交流や活動をしていきたいと思いませんか。3~7のうち、あてはまる番号を1つ選んでつけてください。

1. したことがある

2. したことがない

3. 積極的にしたい

4. 機会があればしたい

5. どちらともいえない

6. あまりしたいと思わない

7. 絶対したくない

①	2	③	4	5	6	7	交流や活動
1	2	3	4	5	6	7	a) 母語や日本語を教える活動
1	2	3	4	5	6	7	b) 学校の授業への協力
1	2	3	4	5	6	7	c) 防災訓練・防災活動
1	2	3	4	5	6	7	d) 防犯活動
1	2	3	4	5	6	7	e) 地域のイベント開催への協力
1	2	3	4	5	6	7	f) 文化交流
1	2	3	4	5	6	7	g) スポーツ交流
1	2	3	4	5	6	7	h) 外国人支援活動

Q25-1. その他、している(してみたい)交流や活動があれば以下に書いてください。

している交流や活動	してみたい交流や活動

Q26. あなたは仕事や学校以外で何らかのコミュニティやグループに属していますか(主なもの3つ以内に)

に )

1. 日本人との交流団体      2. 同国人団体      3. 宗教団体      4. スポーツ団体  
 5. ボランティア団体      6. 娯楽・趣味の団体      7. 特に団体に参加していない  
 8. その他( )

Q26-1. 差し支えのない範囲であなたが参加しているコミュニティやグループについて教えてください。

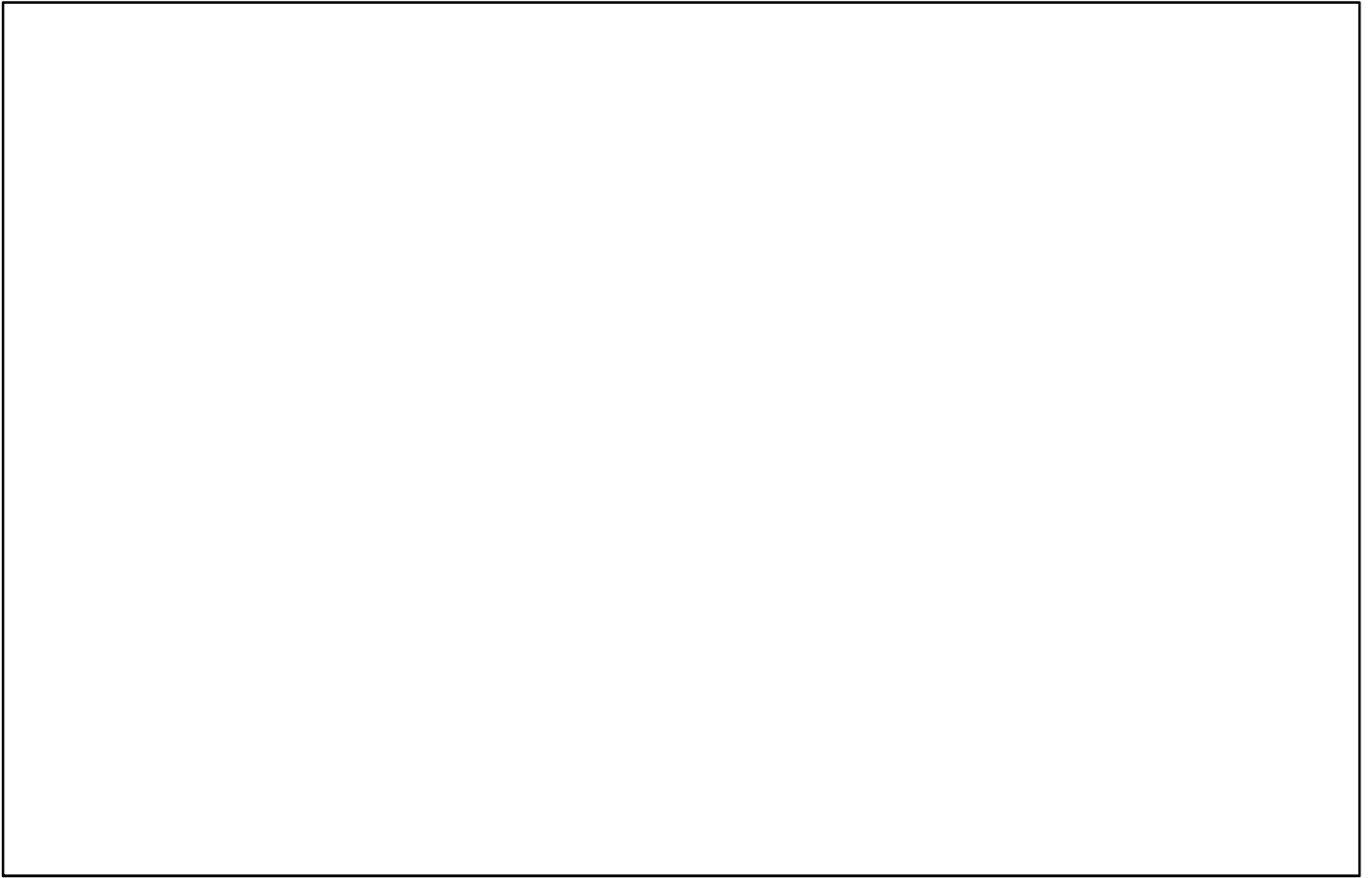
コミュニティ・グループの名前
活動内容

Q27. 地域での活動を行うとき、どのようなサポートが必要だと思いますか(主なものを3つ以内に)。

1. 定期的に地域活動の情報を提供してほしい
2. 案内資料にふりがなを振るなど、言葉の配慮をしてほしい
3. 言葉がわからないので通訳がほしい
4. より積極的に声をかけてほしい
5. 風習や習慣の違いに配慮をしてほしい
6. その他( )
7. 特にサポートの希望はない

そ の 他

Q 2 8 . 世田谷区をもっと住みやすいまちにするために、あなたのご意見を自由に書いてください。



ご協力ありがとうございました。

## 資料6 <参考> 他自治体等の調査項目一覧

各自治体HP等に掲載されている調査票はQRコードからご覧いただけます。



# 平成4年度 在住外国人を対象とした世田谷区の国際化に関する意向調査

調査対象: 世田谷区に在住する18歳以上の外国人

標本数: 2,466名(有効回収数808通、有効回収率35.6%)

標本抽出方法: 外国人登録者名簿より無作為抽出

翻訳対応: 日本語、英語、中国語、ハングルに翻訳のうえ、全種類の調査票を同封して発送し、最も都合のよい言語で回答。(回答言語: 英語44.8%、日本語41.2%、中国語8.5%、ハングル5.4%)

中項目	設問番号	設問
ご自分のことについて	F1	国籍
	F2	性別
	F3	年齢
	F4	あなたは結婚していますか。
	F5	日本にはどのくらいの期間お住まいですか。(入国を繰り返している場合は、通算の期間でお願いします)
	F6	日本には今後どのくらいの間お住まいの予定ですか。(入国を繰り返す場合は、通算の期間でお願いします)
	F7	あなたの日本語の能力をご自分で評価するとすれば、次のどれにあたりますか。話す能力と読む能力それぞれについてあてはまる番号を1つ選んで をつけてください。
	F8	日本語以外の言語のうち、不自由なく使える言語は何ですか。あてはまる番号にいくつでも をつけてください。
	F9	あなたは全時間勤務あるいはアルバイトのお仕事をしていますか。
	F10	あなたの現在の職業は何ですか。2つある場合は主な職業の番号に をつけてください。
	F11	あなたの在留資格は何ですか。
	F11-1	[F11で「日本人の配偶者または子」、「永住」以外の回答をされた方のみ] 今回で何回目の滞在ですか。
日常生活について	問1	あなたは世田谷区にどのくらい住んでいますか。あてはまる番号を1つ選んで をつけてください。
	問2	現在、あなたと同居している人はいらっしゃいますか。次のうち、あてはまる方全員に をつけてください。
	問3	現在の居住地を選択した理由はなんですか。もっともふさわしい番号を1つ選んで をつけてください。
	問4	あなたのお住まいの所有形態についてあてはまる番号を1つ選んで をつけてください。
	問5	あなたの住まいの周辺の生活環境について、日頃どのように感じていますか。A~jまでのことがらそれぞれについて感じていることを1~5の中から1つ選んで をつけてください。
	問6	世田谷区は、全体的にみて住みよいところだと思いますか。あてはまる番号を1つ選んで をつけてください。
交流活動について	問7	あなたの普段のおつきあいは、次のどれにあたりますか。あてはまる番号を1つ選んで をつけてください。
	問8	あなたは次のようなつきあいや活動(a~g)をしたことがありますか。1か2かどちらかを選んで をつけてください。また、今後、次のようなつきあいや活動(a~g)をしていきたいとおもいますか。3~7のうち、あてはまる番号を1つ選んで をつけてください。
	問9	あなたは、何らかの団体・サークルに属していますか。あてはまるものすべてに をつけてください。
	問10	あなたが自分で参加したい、あるいは区にやって欲しいと思う活動はどのようなものですか。あてはまるものすべてに をつけてください。
生活全般について	問11	あなたは、日本での生活で次のようなことで困ったことはありますか。過去の経験と、現在について1~8のうち、あてはまる番号すべてに をつけてください。
	問12	他にも生活の面で困っていることがあれば、具体的にお書きください。(自由記述式)
	問13	あなたはふだんの生活の中で、「外国人」ということで日本人から差別は偏見を感じたことはありますか。あてはまる番号を1つ選んで をつけてください。
	問14	どのような時に、偏見や差別を感じますか。あてはまる番号をいくつでも選んで をつけてください。
	問15	あなたは次のような経験をしたことはありますか。あてはまる番号をいくつでも選んで をつけてください。
	問16	この他にも、「外国人」ということで偏見や差別を感じたこと、いやな思いをしたことなどあれば、具体的にお書きください。(自由記述式)
	問17	あなたや家族に困ったことがあると誰に相談しますか。あてはまるものすべてに をつけてください。
生活情報について	問18	あなたは次の事柄(a~l)についての情報を、これまでどのようにして入手してきましたか。a~lそれぞれについて、1~11のうちあてはまる番号(3つ以内)に をつけてください。
	問19	ぜひ提供してほしい情報はどのようなものですか。1~13のうちから3つまで選んで をつけてください。
世田谷区の行政サービスについて	問20	区役所や関係の機関では、外国人登録手続き以外にも、次のような手続きやサービスをおこなっています。あなたはそのことを知っていますか。また、利用したことがありますか。a~kまでのサービスについて、1~3のうち、あてはまる番号を1つ選んで をつけてください。
	問21	区役所を利用したとき、困ったことはありましたか。あてはまるものすべての番号に をつけてください。
	問22	あなたは、世田谷区内の公共施設を知っていますか。また、利用したことがありますか。1~3からあてはまる番号を1つ選んで をつけてください。また、今後積極的に利用したいと思いませんか。4~7よりあてはまる番号を1つ選んで をつけてください。
	問23	ほかにも世田谷区ぜひ取り組んでほしいこと、日常生活の中で不便に感じていること・困っていること、またこの調査に対するご意見などがございましたら、ご自由にお書きください。(自由記述式)

# 平成25年度 横浜市外国人意識調査



調査対象: 市内在住外国人のうち満20歳以上の人

標本数: 5,000件(回収数: 1,505件、回収率30.1%)

標本抽出方法: 住民基本台帳からの無作為抽出

翻訳対応: 日本語、英語、中国語、ハンガール語、スペイン語、ポルトガル語

中項目	設問番号	設問
回答者の属性		性別
		年齢
		居住区
		国籍
		在留資格
		日本での居住開始時期
		横浜市での居住開始時期
		横浜に住む理由
		日本または横浜市への定住希望
		家族構成
		職業
生活の満足度や困っていることについて		現在の暮らしの満足度
		横浜での生活で、困っていることや心配なこと
		横浜での生活で困っていることや心配なことがあったときの相談先
ことばについて		日本語以外で日常会話のできる外国語
		どのくらい日本語ができるか
		日本語を学んでいるか
		日本語をどのような方法で学んでいるか。
		今後、日本語を学びたいと思うか
		どのようなところで、日本語を学びたいと思うか
情報の入手方法について		生活に必要な情報の入手方法
行政窓口でのサービスについて		区役所などの窓口で、困ったことはあるか
		外国語のできる国際サービス員の認知及び利用
防災について		日頃からの災害への備え
		災害に対する知識
		地域防災拠点、広域避難場所の認知
子育て・教育について		0～5歳、6～14歳の子どもの有無
		中学校を卒業したあとどのような進路に進ませたいか
		子どもが学校に通っていない理由
		6～14歳の子どもの日本語がどのくらいできるか
		子育てや子どもの教育に関してあったらよい支援
多文化共生について		多文化共生のまちづくりについてできること
		多文化共生のまちづくりについて日本人に望むこと
		信頼して相談できる友人の存在
		横浜市に望むこと
住まいの環境について		特に重視する転居左記の住まいの周辺の環境
地域とのつながりについて		隣近所とのつきあい
		隣近所とのつきあいの感じ方
		やってみたいと思う地域活動
東日本大震災の時、困ったことについて		東日本大震災の時いた場所
		東日本大震災の時困ったこと
その他		前回調査への回答
		横浜市にぜひ取り組んでほしいこと、日常生活の中で不便に感じていること、困っていること(自由記述式)

# 平成26年度 川崎市外国人市民意識調査



調査対象：川崎市在住の外国人市民満18歳以上の男女個人

標本数：5,000名(有効回収数921通、有効回収率18.4%)

標本抽出方法：住民基本台帳から無作為抽出

翻訳対応：日本語(ルビ付)、英語、中国語、韓国・朝鮮語、ポルトガル語、スペイン語、タガログ語、タイ語、ベトナム語

中項目	設問番号	設問
あなたの普段の生活について	問1	あなたは川崎市にどれくらい住んでいますか。(1つに )
	問2	あなたは市が出している次のような案内を知っていますか。また、利用した(読んだ)ことがありますか。(それぞれ1つに )
	問3	あなたは次のような市の施設を知っていますか。また、利用したことがありますか。(それぞれ1つに )
	問4	あなたは次のような市のサービスや制度(仕組み)を知っていますか。また、利用したことがありますか。(それぞれ1つに )
	問5	あなたは日常生活に必要な情報をどこで聞いたり調べたりしていますか。(当てはまるものすべてに )
	問6	あなたが自由に話せる言葉は次のうちどれですか。(当てはまるものすべてに )
	問7	あなたは日本語がどれくらいできますか。(それぞれ最もよく当てはまるもの1つに )
	問8	あなたは日本語が不自由なために、次のようなとき困った経験がありますか。最近1年間に困った経験があるものを選んでください。(当てはまるものすべてに )
	問9	あなたが日頃、家族以外でよくつきあう人たちは、次のうちどれにあたりますか。(最も近いもの1つに )
	問10	あなたは生活で困っていることがある場合、誰(どこ)に相談しますか。(当てはまるものすべてに )
あなたのお住まいと防災・防犯(安全)について	問11	あなたのお住まいは次のどれにあたりますか。(1つに )
	問12	あなたは川崎市で住居をさがすとき、次のような経験をしたことがありますか。(当てはまるものすべてに )
	問13	あなたは災害のために次のようなことをしていますか。(当てはまるものすべてに )
	問14	あなたは最近1年間に次のような不安や危険を感じたことがありますか。(当てはまるものすべてに )
医療・保健・福祉について	問15	あなたは病気やケガをしたとき、たいていどうしますか。(1つに )
	問16	あなたは最近1年間で、病気になったときに次のような困った経験はありますか。(当てはまるものすべてに )
	問17	あなたは現在、どのような健康保険(医療保険)に入っていますか。(1つに )
	問18	あなたは現在、どのような年金に入っていますか。(1つに )
	問19	あなたは年金の受給(受け取ること)について、次のようなことで困っていますか。(当てはまるものすべてに )
	問20	あなたは現在、介護を受けていますか。また日本に住む家族で介護を受けている人はいますか。(当てはまるものすべてに )
	問21	あなたご自身は、介護が必要になったら、どこで介護を受けたいですか。(1つに )
	問22	あなたが日本で介護を受けるとき、または介護が必要な家族のために介護サービスを利用するうえで、困っていること、心配なことはありますか。(主なもの3つまで )
子育て・教育について	問23	あなたは現在、18歳以下の同居しているお子さんがいますか。いる場合は人数もお答えください。
	問24	あなたは出産・育児について、次のようなことで困ったことがありますか。(当てはまるものすべてに )
	問25	あなたは保育園(所)・幼稚園について、次のようなことで困ったことがありますか。(当てはまるものすべてに )
	問26	同居しているお子さん1人ずつについて、年齢、日本国籍を持っているかどうか、現在通っている学校(保育園・幼稚園を含む)の種類を教えてください。お子さんが4人以上の場合は、上から3人めまでについてお答えください。
	問27	あなたがお子さんと家庭で話す言語はどれですか。(1つに )
	問28	<b>【小学生以上の年齢のお子さんが、公立の小・中学校に通っていない(通わなかった)方にうかがいます。】</b> お子さんが公立の小・中学校に通わない(通わなかった)理由が次のどれですか。(当てはまるものすべてに )
	問29	<b>【お子さんが小・中・高校に通っている方にうかがいます。】</b> お子さんは、学校で現在、次のようなことで困ったり悩んだりしていますか。(当てはまるものすべてに )
	問30	あなたが、お子さんの学校と進路について困っていることや不安なことはありますか。(当てはまるものすべてに )
	問31	お子さんは学校で民族名(外国のルーツを表す名前)を名のっていますか。それとも日本名(通名)がある場合、それを名のっていますか。
	問32	あなたは日本で学校に通った経験のある19～25歳のお子さんがいますか。いる場合は人数もお答えください。
	問33	お子さんは高校に進学されましたか。それはどのような高校(過程)ですか。(お子さんが2人以上の場合は、当てはまるものすべてに )
地域などでの活動、市政参加について	問34	あなたは仕事以外で次のような活動に参加していますか。(当てはまるものすべてに )
	問35	川崎市には外国人市民の市政参加を進めるための「川崎市外国人市民代表者会議」があります。外国人市民が地域で生活するなかで感じている問題などについて話し合い、市長に提言を出します。あなたはこの会議について知っていますか。
	問35-1	あなたは外国人市民代表者会議が、外国人市民の生活を良くするために役に立っていると思いますか。
	問36	外国人が暮らしやすい社会にするために、次のようなことは重要だと思いますか。(それぞれ1つに )
あなたのお仕事について	問37	あなたが現在、働いている職場でのあなたの地位(立場)は次のどれにあたりますか。仕事は2つ以上ある場合は、主なもの1つに、仕事を持っていない方は「無職」の中から選んでください。大学在学中の方はアルバイト等をしていても、「学生」を選んでください。
	問38	現在のお仕事の種類は次のどれにあたりますか。(2つ以上ある場合は主なもの1つに ) 注：在留資格とは関係なく、仕事の内容で選んでください。
	問38-1	あなたの勤め先の規模はどのくらいですか。会社全体の従業員数を教えてください。(1つに )
	問39	あなたの最近1週間の就労日数は何日くらいですか。一日の平均労働時間はどのくらいですか。働く日が少ない場合は、最近1か月の就労日数を書いてください。
	問40	あなたは現在の仕事について、次のようなことで困ったり不満に感じたりしていますか。(当てはまるものすべてに )
行政の対応と市・国への要望について	問41	川崎市役所やその他の行政窓口の対応をどう感じていますか。(1つに )
	問42	市の対応について、あなたは次のようなことが重要だと思いますか。(それぞれ1つに )
	問43	あなたは川崎市の多言語による情報提供について、次のような取り組みは重要だと思いますか。(それぞれ1つに )
	問44	現在の日本における外国人の出入国と滞在管理について、次のようなことで困ったことはありますか。(当てはまるものすべてに )
あなたご自身のことについて	F1	あなたが現在、住んでいるのはどの区ですか？
	F2	あなたの性別を教えてください。
	F3	あなたの年齢は次のどれにあたりますか。
	F4	あなたの国籍(地域)は次のどれですか。
	F5	あなたはどこのお生まれですか。
	F6	あなたは日本にどれくらい長く住んでいますか。全部合わせて(通算で)教えてください。
	F7	あなたは現在、結婚していますか。(1つに )
	F7-1	配偶者またはパートナーは日本国籍の方ですか(でしたか)。(1つに )
	F8	あなたと一緒に住んでいる家族はいますか。次のうち当てはまる方すべてに をつけてください。また、あなたを含めて全部で何人ですか。
	F9	あなたの世帯(一緒に住んでいる家族)の年収(1年間の収入、税込み)は次のどの範囲ですか。
	F10	あなたの在留資格は次のどれですか。
F11	あなたの最終学歴は次のどれにあたりますか。(1つに 、在学中も含めます。)	
自由記述	問1	川崎市に住んでよかったことはありますか。それはどのようなことですか。
	問2	外国人市民が暮らしやすい社会にするために、どのようなことが必要だと思いますか。

# 平成27年度 豊島区外国人区民意識調査



調査対象：豊島区内に在籍する20歳以上の外国籍区民

標本数：5,000名(回収数1,255名、回収率25.1%)

標本抽出方法住民基本台帳より中国又は台湾2,300人、韓国又は朝鮮600人、その他の国籍2,100人を無作為抽出(実際の構成比を参考に抽出標本数を設定した)

翻訳対応：調査対象者1人に対し、日本語版調査票(ルビ付)と外国語版調査票(中国又は台湾は中国語、韓国又は朝鮮は韓国・朝鮮語、その他の国籍者には英語)を(回収された調査票の種類は、日本語版が719件、中国語版が255件、韓国・朝鮮語版が53件、英語版218件、日本語と外国語の併記が10件であった。)

中項目	設問番号	設問
あなた自身のことについて	問1	あなたの年齢について、お答えください。(1つに )
	問2	あなたの性別について、お答えください。(1つに )
	問3	あなたの国籍(地域)について、お答えください。(1つに )
	問4	あなたの日本での在留資格について、お答えください。(1つに )
	問5	あなたの世帯の構成について、お答えください。(1つに )
	問6	あなたは、現在結婚をしていますか。(1つに )
	問7	あなたのお住まいの形態について、お答えください。(1つに )
	問8	あなたのお住まいの町名について、お答えください。(町名の番号に 印をつけ、( )内に何丁目かお書きください。)
	問9	あなたの日本及び豊島区にお住まいの年数について、お答えください。(それぞれ1つに )
	問10	豊島区に住むようになったきっかけや理由をお答えください。(いくつでも )
	問11	あなたは、今後も豊島区に住み続けたいと思いますか。(1つに )
ことばに関することについて	問12	あなたが日常会話が可能なことばはどれですか。(いくつでも )
	問13	あなたはどのくらい日本語ができますか。(それぞれ1つに )
	問14	あなたは日本語に関して困ることはありますか。(いくつでも )
	問15	あなたは、日本語を学んでいますか。または今後学びたいですか。(1つに )
	問15-1	あなたは、どのような方法で日本語を学んでいますか。または学びたいですか。(いくつでも )
豊島区の住みやすさについて	問16	あなたにとって、豊島区は住みやすいところだと思いますか。(1つに )
	問17	あなたは、豊島区のどのようなところが良いと思いますか。(いくつでも )
	問18	あなたは、豊島区のどのようなところが悪いと思いますか。(いくつでも )
	問19	あなたは日常の暮らしの中で不便・不満を感じることや困っていることはありますか。(いくつでも )
	問20	あなたは、近所の人とのつきあいは、どの程度が好ましいと考えますか。(1つに )
	問21	あなたは今までに、文化や生活習慣の違いなどから、近くに住む日本人とのトラブルを経験したことがありますか。(いくつでも )
	問22	あなたは日常生活で困ったとき、誰(どこ)に相談しますか。(いくつでも )
	問23	あなたは区政や暮らしの情報について、どのようなことを知りたいですか。(いくつでも )
	問24	あなたは区政や暮らしの情報などを知りたいとき、どのように情報を入手しますか。(いくつでも )
	問25	あなたは、一般的に日本人から外国人に対する偏見や差別があると思いますか。(1つに )
	問25-1	あなたは、外国人に対する偏見、差別はどのようなときに見られると思いますか。(いくつでも )
地域との関わりについて	問26	あなたは、日頃、地域の一員として、地域のために何か役立ちたいと思っていますか。(1つに )
	問27	あなたが、現在参加している日本人との地域のコミュニティ活動は、どのような活動ですか。(いくつでも )
	問28	あなたが、今後参加したい日本人との地域のコミュニティ活動は、どのような活動ですか。(いくつでも )
	問29	あなたは、地域のコミュニティ活動に参加する上でどのようなサポートや配慮を希望しますか。(いくつでも )
仕事について	問30	あなたの仕事の地位(立場)は何ですか。大学等に在学の方は、アルバイトなどをしていても「学生」を選んでください。(1つに )
	問30-1	あなたの仕事の種類について、在留資格と関係なくお答えください。(1つに )
	問31	あなたは、仕事で困っていることや不満なことはありますか。(いくつでも )
子育て・教育について	問32	あなたは、現在一緒に暮らしている中学生以下のお子さんはいいますか。(1つに )
	問32-1	あなたは出産や育児で困ったことはありますか。(いくつでも )
	問32-2	あなたが保育園、幼稚園、小学校、中学校に子どもを通わせるうえで、困っていることはどのようなことですか。(いくつでも )
災害時の対応について	問33	あなたは、地震などの災害が発生したときの避難所を知っていますか。(1つに )
	問34	あなたは、地震などの災害に備えてどのような対策をとっていますか。(いくつでも )
	問35	あなたは、地震などの災害が実際に発生した場合、どのようなことが不安・不満に感じますか。(いくつでも )
今後の国際化対応について	問36	豊島区では、東京オリンピック・パラリンピックの開催を控え、訪れる外国人観光客の増加や多文化共生の推進など国際都市化に向けて取り組んでいるところです。あなたは、今後豊島区が国際化を進めていくにあたり、どのようなことが必要だと思いますか。(いくつでも )
	問37	あなたは、豊島区の国際化の推進のために、できる活動はありますか。(いくつでも )
	問38	その他、ご意見等あればご記入ください。(自由記述式)

# 平成27年度 新宿区多文化共生実態調査



調査対象:新宿区に在住する20歳以上の外国人

標本数:5,000名(有効回収数1,275通、有効回収率25.5%)

標本抽出方法:住民基本台帳より単純無作為抽出

翻訳対応:日本語ルビ付、中国語、韓国・朝鮮語、英語、ベトナム語、ネパール語、ミャンマー語、タイ語、フランス語に翻訳のうえ、対象者の国籍に合わせて日本語と言語別調査票を同封して発送し、どちらかの言語で回答。

中項目	設問番号	設問
調査回答者の属性	問1	あなたの性別は次のどちらですか。( は1つだけ。性別の回答は任意です。)
	問2	あなたの年齢は次のどれですか。( は1つだけ)
	問3	あなたの国籍は次のどれですか( は1つだけ)
	問4	あなたはどのくらい日本に住んでいますか。日本に何度も来ている場合は、あわせた期間をお答えください。( は1つだけ)
	問5	あなたが日本に来た目的はなんですか。( はいくつでも)
	問6	あなたの在留資格は何ですか。( は1つだけ)
	問7	あなたの仕事またはアルバイトの種類は何ですか。( は1つだけ。2つ以上の仕事をしている方は主な仕事を選んでください。)
	問7-1	[問7で1~20を答えた方のみ] あなたの仕事の立場は何ですか。次の中から選んでください。( は1つだけ)
日本でのご暮らし	問8	あなたが現在一緒に住んでいる人は誰ですか。( はいくつでも)
	問9	これからどのくらいの期間、新宿区に住み続けたいですか。( は1つだけ)
	問10	あなたやあなたの家族が、日本の生活で困っていることや不満なことは何ですか。( はいくつでも)
	問11	あなたは近くに住む日本人とつき合いがありますか。( は1つだけ)
	問11-1	[問11で「ある」と答えた方のみ] それはどのようなつき合いですか。( は1つだけ)
日常生活でのトラブル	問11-2	[問11で「ない」と答えた方のみ] 日本人とつき合いがないのはなぜですか。( はいくつでも)
	問12	あなたは、日常生活のことで困ったときは誰に相談しますか。( はいくつでも)
	問13	あなたには、外国人同士で相談したり、情報交換などができる仲間やグループがありますか。( は1つだけ)
ことば(日本語学習)	問13-1	[問13で「ある」と答えた方] その仲間やグループはどのような方たちですか。区では、外国人のグループを通じて、生活の役に立つ情報を伝えたり、ご意見を聴きたいと考えています。お答えできる範囲でかまいませんので、自由に記入してください。
	問14	あなたは今までに、近くに住む日本人と次のようなトラブルの経験がありますか。( はいくつでも)
	問15	あなたは、ふだんの生活の中で、日本人から外国人に対する偏見や差別を感じたことがありますか。( は1つだけ)
	問15-1	[問15で、「3」か「4」と答えた方] 偏見・差別をどのような場合に感じましたか。( はいくつでも)
災害時・緊急時の対応	問15-2	[問15で、「3」か「4」と答えた方] 偏見・差別をなくすためには、何が必要だと思いますか。( はいくつでも)
	問16	あなたは日本語に関して困ることがありますか。( は1つだけ)
	問16-1	[問16で「ある」と答えた方] それはどんなことですか。( はいくつでも)
	問17	あなたは、今後、日本語を学びたいと思いますか。日本語に関して困ることがある方もない方もお答えください。( は1つだけ)
	問17-1	[問17で「1」か「2」と答えた方] どのような方法で学んでいますか。また、どのような方法で学びたいですか。
必要な情報・サービスについて	問17-2	[問17で「3」と答えた方] 日本語を学びたくない理由を教えてください。自由に記入してください。
	問18	地震などの災害が起きた時のために、どのような準備をしていますか。( はいくつでも)
	問18-1	[問18で「特に何もしていない」と答えた方] 何もしていないのはなぜですか。( はいくつでも)
多文化共生のまちづくり	問19	地震などの災害が起きたときには、地域住民が協力して対応する必要があります。区内には住んでいる地域ごとに町会・自治会があり、災害が起きたときには避難誘導や避難所の設置などを行うほか、日頃は災害時に備えた防災訓練を実施しています。こうした防災訓練が実施されていることを知っていますか。また、参加したことがありますか。( は1つだけ)
	問20	あなたは、新宿区にどのような災害対策をしてほしいですか。( はいくつでも)
	問21	新宿区では外国人向けの情報を多言語(ルビ付き日本語・英語・中国語・韓国語)で提供しています。次の中で知っているものをお答えください。( はいくつでも)
	問22	新宿区で生活していく上で、どんな情報をもっと知りたいですか。( はいくつでも)
自由回答	問23	必要な情報を手に入れるために、新宿区にどのようなことをしてほしいですか。( はいくつでも)
	問24	新宿区では、日本人と外国人の交流施設「しんじゅく多文化共生プラザ」を設置して、日本語学習、資料・情報の提供、交流会や講座等を行っています。あなたは、この施設を知っていますか。( は1つだけ)
	問25	新宿区では「多文化共生のまちづくり」を進めるために、皆さんに能力や経験を活かして地域で活躍してほしいと考えています。そこで、あなたは、地域の中でどのような活動をしてみたいと思いますか。( はいくつでも)
	問26	「多文化共生のまちづくり」を進めるために、今後の区の対応として、どのようなことを進めるべきだと思いますか。( はいくつでも)
	問27	これから新宿区がどのようなまちになって欲しいですか。( はいくつでも)
		新宿区をもっと住みやすいまちにするために、あなたのご意見を、自由に書いてください。

# 平成28年度 港区国際化に関する実態調査



調査対象:平成28年7月1日現在、港区に住居登録している外国人のうち20歳以上の人

標本数:8,000名(有効回収数1,241通、有効回収率17.0%)

標本抽出方法:住民基本台帳から無作為抽出

翻訳対応:日本語、英語、中国語、韓国/朝鮮語に翻訳のうえ、対象者の国籍に合わせて日本語と言語別調査票を同封して発送し、どちらかの言語で回答。

中項目	設問番号	設問	
回答者自身について	F1	あなたの性別をお答えください。(1つに )	
	F2	あなたの年齢を次の中から選んでください。(1つに )	
	F3	あなたの国籍または出身地域をお答えください。(あてはまるものすべてに )	
	F4	あなたの日本での在留資格を次の中から選んでください。(1つに )	
	F5	あなたが港区に住んでいる理由で最もあてはまるものを次の中から選んでください。(あてはまるものすべてに )	
	F6	あなたの居住地域を次の中から選んでください。(1つに )	
	F7	あなたの日本及び港区での在留期間はどのくらいですか。(それぞれ1つずつに )	
	F8	同居している家族の年齢と人数についてお答えください。(あてはまる項目に人数を記載)	
ことばについて	問1	あなたは、日本語がどのくらいできますか。(それぞれ1つずつに )	
	問2	区役所から届く日本語のお知らせや通知は、どの程度理解できますか。(1つに )	
	問3	あなたは次の文章を理解できますか。	
	問3-2	「今朝の大雨洪水警報を受けて、避難勧告が出されました。」	
	問3-3	「たくさん雨で川の水が増えて、とても危ないというお知らせが今日の朝ありました。もし、あなたが危ないと思ったら、安全なところに逃げてください!」(1つに )	
	問4	問3-3のような日本語を、「やさしい日本語」といいます。普通の日本語よりも簡単で外国人にもわかりやすく表現した日本語のことです。区の情報を「やさしい日本語」で情報発信することを希望しますか。(1つに )	
	問5	あなたは、英語がどのくらいできますか。(それぞれ1つずつに )	
	問6	あなたは日本語を学んでいますか。(1つに )	
	問6-2	【問6で「2」または「3」の方のみ】 今後、日本語を学びたいですか。(1つに )	
	問6-3	【問6で「1」、または問6-2で「1」の方のみ】 どのような方法で日本語を学んでいますか。または、今後、学びたいですか。(あてはまるものすべてに )	
日常生活の問題とコミュニティ活動について	問7	あなたは日常の暮らしの中で不便を感じていることや困っていることはありますか。(あてはまるもの全てに )	
	問7-2	【問7で「1」～「17」とお答えの方】 それは具体的にどのようなことですか。ご自由にご記入ください。(日本語、英語、韓国/朝鮮語、中国語のいずれかでご記入ください。)	
	問8	あなたには、不便を感じていることや困ったことなどを相談できる人がいますか。(あてはまるものすべてに )	
	問9	あなたは地域のコミュニティやグループに参加していますか。	
	問9-2	【問9で「1」とお答えの方のみ】 あなたが仕事以外で参加している地域のコミュニティまたはグループはどのようなものですか。(あてはまるものすべてに )	
	問9-3	差し支えない範囲で、あなたが仕事以外で参加しているコミュニティやグループについて教えてください。	
	問10	あなたは地域の活動やまちづくりの活動に参加してみたいと思いますか。(1つに )	
	問10-2	【問10で「1」～「3」とお答えの方のみ】 あなたが参加している活動あるいは参加してみたい活動は次のうちどれですか。(あてはまるものすべてに )	
	問11	地域での活動を行うとき、どのようなサポートが必要だと思いますか。(あてはまるものすべてに )	
	問12	あなたは日頃、情報を集めようとするとき、主にどのようなところから情報を入手しますか。(あてはまるものすべてに )	
	問13	どこに情報があれば目につきます。(あてはまるものすべてに )	
	問14	あなたがよく利用する新聞、情報誌、ウェブサイトは何ですか。	
	災害に強い街づくりについて	問15	あなたは身の危険を感じる程度の地震を経験したことがありますか。(あてはまるものすべてに )
		問16	あなたは区が指定する避難所(区内避難所、福祉避難所、地域集会所)を知っていますか。(1つに )
問17		地震などの災害が起きた時に、あなたが頼れると考えているのは次のうちのどれですか。(あてはまるものすべてに )	
問18		地震などの災害に対して、あなたはどのような備えを行っていますか。(あてはまるものすべてに )	
問19		あなたが住まいの地域では、自然災害等についてどのようなことが不安と感じますか。(あてはまるものすべてに )	
問20		地震などの災害が起こった時には、外国人を含めて、地域住民が協力し合って対応することが求められます。あなたは、港区にどのような対策を望みますか。(あてはまるものすべてに )	
問21		あなたが区の防災情報を得るために、区はどのような方法を充実させるべきだと思いますか。(あてはまるものすべてに )	
教育について		現在、お子さんと同居されている方のみお答えください。(それ以外の方は、「6 医療について」へお進みください)	
	問22	あなたのお子さんが現在通っている保育園、幼稚園、小学校または中学校についてお答えください。(お子さん1人につき を1つ)	
	問23	あなたのお子さんが現在通っている保育園、幼稚園、小学校または中学校に望むことはありますか。(あてはまるものすべてに )	
	問24	区立図書館についてお聞きします。区立図書館に充実して欲しいサービスは何ですか。(3つまでに )	
医療について	問25	あなたは、日本の病院を利用する際に、困ったことや不安に思ったことがありますか。(あてはまるものすべてに )	
港区について	問26	あなたにとって港区は住みやすいところですか。	
	問27	あなたは、港区の行政サービス全般について、どの程度満足していますか。おおむねの印象でお答えください。	
	問28	あなたは、港区のどのようなところが良いと思いますか。(あてはまるものすべてに )	
	問28-1	問28で選んだ良い点について特に気になる点があればお答えください。(日本語、英語、韓国/朝鮮語、中国語のいずれかでご記入ください。)	
	問29	あなたは、区のどのような行政サービスが充実していると思いますか。また、区のどのような行政サービスが不十分だと思いますか。(それぞれどれか1つに )	
	問29-2	問29で選んだ充実している点と不十分である点について特に気になる点があればお答えください。(日本語、英語、韓国/朝鮮語、中国語のいずれかでご記入ください。)	
	問30	あなたは区政や暮らしの情報について、どのようなことを知りたいですか。(あてはまるものすべてに )	
	問31	あなたは、区の行政サービスや手続きの方法などを知りたいとき、どのように情報を入手しますか。(あてはまるものすべてに )	
	問32	あなたは日頃、区のどのような広報を読んでいますか。(あてはまるものすべてに )	
	問32-2	【問32で「1」～「10」とお答えの方のみ】 区から必要かつ十分な情報が的確に提供されていると思いますか。(1つに )	
	問33	現在、区では、「港区行政情報多言語化ガイドライン」に基づき、主に日本語、英語、韓国/朝鮮語及び中国語で行政情報を配信しています。あなたは、家族、友人、知人等あなたの周囲の人に対し、この4言語で十分だと思いますか。	
	国際化推進について	問34	区は、国際化をさらに進め、外国人の行政サービスを一層充実していくための施策を体系的に示している。「港区国際化推進プラン」を平成22年3月に策定し、平成27年3月に改定しました。あなたは港区国際化推進プランをどの程度知っていましたか。(1つに )
問34-2		【問34で「2」～「5」とお答えの方のみ】 港区国際化推進プランを読んでみたいと思いますか。(1つに )	
問35		すべての日本人と外国人がともに考えて支え合いながら、豊かな地域社会を作り上げるためには、今後の区の対応として、特にどのような施策が必要だと思いますか。(あてはまるものすべてに )	
問36		あなたは、港区国際交流協会を知っていますか。(1つに )	
問37		あなたはどのようなイベントに参加したいですか。(あてはまるものすべてに )	
問38		下記イベントに、いくらなら参加したいですか。(あてはまる欄に )	
問39		すべての日本人と外国人がともに考えて支え合いながら、豊かな地域社会を作り上げるために、あなたは何ができると思いますか。(あてはまるものすべてに )	
問40		港区の区政全般につきましてご意見やご要望がありましたらご自由にご記入ください。(日本語、英語、韓国/朝鮮語、中国語のいずれかでご記入ください。)	

# 平成28年度 豊田市外国人住民意識調査



調査対象:市内全域 市内に在住する、18歳以上の外国人登録をしている住民

標本数:外国人住民1,500人(有効回答数342人、有効回答率23.7%)

標本抽出方法:住民基本台帳からの無作為抽出

翻訳対応:日本語(ルビ付き)、英語、中国語、タガログ語、ポルトガル語、ベトナム語、インドネシア語

中項目	設問番号	設問	
あなたについて	問1	あなたの性別を教えてください。(ひとつだけチェックしてください。)	
	問2	あなたの年齢を教えてください。(ひとつだけチェックしてください。)	
	問3	あなたの国籍を教えてください。(ひとつだけチェックしてください。)	
	問4	あなたが生まれた国はどこですか?(ひとつだけチェックしてください。)	
	問5	あなたの在留資格を教えてください。(ひとつだけチェックしてください。)	
	問6	あなたは現在どこに住んでいますか、この調査票が入っていた封筒の、宛名の郵便番号と町名を書いてください。	
	問7	あなたは、現在どのような家に住んでいますか。(ひとつだけチェックしてください。)	
日本でのご居住と家族について	問8	あなたは今まで、何年日本に住んでいますか、何回も来日された方は合計した年数を教えてください。(ひとつだけチェックしてください。)	
	問8-1	このうち、豊田市には、(合計で)何年間住んでいますか。(ひとつだけチェックしてください。)	
	問9	あなたは、今後、豊田市に、どれくらいの期間住む予定ですか。(ひとつだけチェックしてください。)	
	問9-1	豊田市の次に住む予定の場所がある場合、どこですか。(ひとつだけチェックしてください。)	
	問10	あなたは、日本で、豊田市以外のまちに住んだことがありますか。(ひとつだけチェックしてください。)	
	問10-1	(問10で1をチェックした場合)それは何か所ですか(豊田市を除く)。(ひとつだけチェックしてください。)	
	問11	現在、誰と一緒に住んでいますか。(あてはまるものすべてにチェックしてください。また、枠の中に人数を書いてください。)	
	問12	現在、一緒に住んでいる家族の中に、次の方はいますか。(いる、いない、それぞれ1つにチェックしてください。)	
	問12-1	(問12で、の子ども(小中学生年齢の子)がいる方にお聞きします。)子どもはどの学校に通っていますか?(あてはまるものすべてにチェックしてください。)	
	問13	結婚している方にお聞きします。あなたの結婚相手の国籍は何ですか。(ひとつだけチェックしてください。)	
	日常の不安や人づきあいについて	問14	あなたの、現在の悩みや、将来の不安はどのようなことですか。(あてはまるものすべてにチェックしてください。)
		問15	あなたは、日常的に、日本人と交流する機会がありますか。(ひとつだけチェックしてください。)
		問15-1	(問15で1~3をチェックした場合)あなたは、日常的に、何人くらいの日本人と交流がありますか。(ひとつだけチェックしてください。)
問15-2		その中に、仲良くしている人は何人いますか。(ひとつだけチェックしてください。)	
問15-3		(問15で2~3をチェックした場合)どのようなきっかけで日本人と仲良くなりましたか?(あてはまるものすべてにチェックしてください。)	
問16		あなたは、近所とのつきあいに満足していますか。(ひとつだけチェックしてください。)	
問17		あなたは、近所とのつきあいがどれくらいありますか。(ひとつだけチェックしてください。)	
問17-1		あなたは、どのような近所とのつきあい方を望んでいますか。(ひとつだけチェックしてください。)	
問18		あなたは、まわりの日本人は、あなたに友好的だと思いますか。(ひとつだけチェックしてください。)	
問19		あなたは、自分が、まわりの日本人に友好的だと思いますか。(ひとつだけチェックしてください。)	
日ごろの活動について	問20	あなたは、地域の活動や、地域の行事など、地域の活動に参加していますか。(ひとつだけチェックしてください。)	
	問20-1	(問20で3、4を選んだ場合)地域の活動に積極的に参加しないのはなぜですか。(ひとつだけチェックしてください。)	
	問21	あなたは、日ごろの生活の中で生きがいを感じていますか。(ひとつだけチェックしてください。)	
	問22	あなたは、生涯学習として何か習い事や趣味の活動を行っていますか。(ひとつだけチェックしてください。)	
	問23	あなたは、国際交流に関する活動に参加したことがありますか。(ひとつだけチェックしてください。)	
	問24	あなたは、ボランティア活動やNPO活動などに参加していますか。(ひとつだけチェックしてください。)	
	問24-1	(問24で1を選んだ場合)それは、どのような活動ですか。(あてはまるものすべてにチェックしてください。)	
	問25	あなたは、日ごろ健康づくりに意識的に取り組んでいますか。(ひとつだけチェックしてください。)	
住みやすさとまちづくりの評価について	問26	あなたは、豊田市を住みよいまちだと思いますか。(ひとつだけチェックしてください。)	
	問27	あなたは、お住まいの周囲の生活環境に満足していますか。(ひとつだけチェックしてください。)	
	問27-1	どんな点で満足していますか。(主なもの3つまでにチェックしてください。)	
	問28	あなたは、現状の豊田市のまちにどの程度満足していますか。また、豊田市(市役所)の取組(施策)について、どの程度期待していますか。各15項目を7段階評価してください。(4が中間値)	
	問28-1	特に力を入れてほしい取組を3つ選んでください。	
	問29	行政の取組で、充実してほしいことは何ですか。(主なもの3つまでにチェックしてください。)	
日本語能力など	問30	あなたの日本語能力について教えてください。(～までそれぞれひとつだけチェックしてください。)	
	問31	あなたは、現在どこで日本語を勉強していますか。(あてはまるものすべてにチェックしてください。)	
	問31-1	(問31で7を選んだ場合)あなたが日本語を勉強していない理由は何ですか。(ひとつだけチェックしてください。)	
	問31-2	日本語を勉強したい場合に、いつなら教室に参加できますか。(あてはまるものすべてにチェックしてください。)	
	問32	あなたは、どんな時に日本語で困りますか。(あてはまるものすべてにチェックしてください。)	
	問33	あなたの現在の仕事は、どういう業種ですか。(ひとつだけチェックしてください。)	
	問33-1	あなたの現在の仕事は、どういう雇われ方ですか。(ひとつだけチェックしてください。)	
	問33-2	(問33で8を選んだ場合)求職中(失業中)の期間を教えてください。(ひとつだけチェックしてください。)	
	問33-3	(問33で1~7を選んだ場合)あなたは、現在の仕事に満足していますか。(あてはまるものすべてにチェックしてください。)	
	防災について	問34	あなたは、災害に対する備えをしていますか。(ひとつだけチェックしてください。)
問34-1		(問34で1を選んだ場合)どのような備えをしていますか。(あてはまるものすべてにチェックしてください。)	
問34-2		(問34で2を選んだ場合)備えをしていないのは何故ですか。(あてはまるものすべてにチェックしてください。)	
問35		あなたが、災害時に頼る人や場所として思い浮かべるところはどこですか。(あてはまるものすべてにチェックしてください。)	
情報・サービス	問36	あなたは、生活に必要な情報を何で入手していますか。(あてはまるものすべてにチェックしてください。)	
	問37	あなたが充実してほしい、母国語での情報は何かですか。(あてはまるものすべてにチェックしてください。)	
	問38	あなたは、次の制度やサービスがあること、または利用方法などを知っていますか、知っているものを教えてください。(あてはまるものすべてにチェックしてください。)	
	問39	豊田市内の観光地・施設や文化・芸術施設で知っているものを教えてください。また、知っているもののうち、行ったことがあるのはどこですか。	
消防・救急について	問40	あなたは、消防車や救急車を呼ぶときの電話のかけ方を知っていますか。(ひとつだけチェックしてください。)	
	問41	119番通報時に5か国語に対応できる「多言語コールセンター」があることを知っていますか。(ひとつだけチェックしてください。)	
	問42	あなたは、消防車や救急車が必要な場合どうしていますか。	
	問43	(問41で1を選んだ場合)あなたは、「多言語コールセンター」をどうやって知りましたか。(あてはまるものすべてにチェックしてください。)	
税金について	問44-1	あなたは、住民税(市民税、県民税)が前年所得に対してかかり、1月1日現在の居住実態で納税義務が判断されることを知っていますか。	
	問44-2	あなたは、国外に出国する際、税の通知をあなたに代わって受けとる人(納税管理人)を指定する必要があることを知っていますか。	

# 平成30年度 大田区多文化共生実態調査



調査対象: 大田区内全域 区内に在住する18歳以上の外国籍区民及び日本国籍区民

標本数: 外国籍区民2,000人(有効回答数511人、有効回答率25.6%) 日本国籍区民1,000人(有効回答数460人、有効回答率46.0%)

標本抽出方法: 住民基本台帳からの無作為抽出

翻訳対応: 日本語(ルビ付き)、英語、中国語、韓国語、朝鮮語、タガログ語、ネパール語

中項目	設問番号	設問
あなたのことについて	F1	あなたの年齢をお選びください。(チェックは1つだけ)
	F2	あなたの国籍・地域をお選びください。(チェックは1つだけ)
	F3	あなたの日本での在留資格をお選びください。(チェックは1つだけ)
	F4	あなたのお住まい(住居)は次のうちどれですか。(チェックは1つだけ)
	F5	あなたの職業は次のどれですか。なお、2つ以上あてはまる場合は、主な職業を選んでください。(チェックは1つだけ)
	F6	あなたは結婚していますか。(チェックは1つだけ)
	F7	あなたは現在だれと一緒に住んでいますか。(チェックはいくつでも)
	F7-1	[F7で子どもとお答えした方のみ] あなたの子どもの何歳ですか。すべての子どもについてお答えください。(チェックはいくつでも)
	F8	あなたは、どのくらい日本に住んでいますか。来日を繰り返している場合は、通算してお答えください。(チェックは1つだけ)
	F9	あなたは、どのくらい大田区に住んでいますか。転入・転出を繰り返している場合は、通算してお答えください。(チェックは1つだけ)
	F10	あなた(あなたの世帯)は、自治会・町会に入っていますか。(チェックは1つだけ)
F11	あなたは、どの地域に住んでいますか。(チェックは1つだけ)	
ことばについて	問1	あなたが最も得意としている言語はどれですか。なお、2つ以上の言語を得意としている方は、読み書きが最も得意な言語を選んでください。(チェックは1つだけ)
	問2	あなたはどのくらい日本語ができますか。(チェックはそれぞれ1つだけ)
	問3	あなたは日本語を勉強していますか。(チェックはいくつでも)
	問4	大田区内には、大田区が主催する日本語教室やボランティアによる日本語教室があります。あなたは、日本語教室がもっと利用しやすくなるために、今後どのようなことが大切だと思いますか。(チェックはいくつでも)
大田区の取組への評価について	問5	あなたは、多文化共生について大田区や国際都市おおた協会が行っている以下のサービスや取組等を知っていますか。あてはまるものをすべてお選びください。(チェックはいくつでも)
	問6	あなたは、大田区の取組に対して満足していますか。また、その取組はあなたにとってどのくらい必要ですか。(チェックはそれぞれ「A」「B」別に1つずつ)
日ごろの暮らしについて	問7	これからも大田区に住みたいですか。(チェックは1つだけ)
	問7-1	[問7ですと住みたい、当分は住みたいとお答えした方のみ] これからも大田区に住みたい理由は何ですか。(チェックはいくつでも)
	問8	現在住んでいるまちは暮らしやすいですか。(チェックは1つだけ)
	問9	あなたは、日常の暮らしの中で不便を感じていることや困っていることはありますか。(チェックはいくつでも)
	問10	あなたが、住まいを探したり、住んだあとで困ったことがありますか。(チェックはいくつでも)
	問11	あなたは、病院を利用する際に困ったことや不満に思ったことがありますか。(チェックはいくつでも)
	問12	あなたには、子どもがいますか。(チェックはいくつでも)
	問12-1	[問12で小学校に通う年齢以上の子どもが1人以上いるとお答えした方のみ] あなたの子どもの、またはあなた自身が学校で困ったことはありますか。
	問12-2	[問12で小学校に通う年齢以上の子どもが1人以上いるもしくは小学校に通う年齢未満の子どもしかいないと答えた方] あなたの子どもの、またはあなた自身が幼稚園・保育園で困ったことがありますか。(チェックはいくつでも)
	問13	地震などの災害のときに、非難する場所を知っていますか。(チェックは1つだけ)
	問14	地域で行われている防災訓練を知っていますか。(チェックは1つだけ)
	問14-1	[問14で知っているとお答えした方のみ] 地域で行われている防災訓練に参加したことがありますか。(チェックは1つだけ)
	問14-2	[問14-1で参加したことがないと答えた方のみ] 地域で行われている防災訓練に参加したことがない理由は何ですか。(チェックは1つだけ)
	問15	地震などの災害が起きたとき、あなたは何が心配ですか。(チェックはいくつでも)
	問16	地震などの災害が起こったときには、外国人を含めて地域住民が協力しあって対応することが求められます。あなた、大田区にどのような対策を望みますか。(チェックはいくつでも)
	問17	あなたは、就労する上で困ったことはありますか。(チェックはいくつでも)
	情報提供・相談体制について	問18
問19		あなたは、行政サービスやくらしの情報・ルールをどのような手段で知りますか。また、どのような手段を希望しますか。(「A」はチェックは1つ、「B」はチェックはいくつでも)
問20		あなたは大田区で生活していくうえで、どのような情報が必要ですか。(チェックはいくつでも)
地域での交流について	問21	あなたは、近くに住む日本人とどのような付き合いがありますか。(チェックは1つだけ)
	問22	地域社会の一員として、あなたが日本人に望むことは何ですか。(チェックはいくつでも)
	問23	あなたは、大田区で日本人と外国人が互いに認め合い、ともに地域社会の構成員として暮らしていると思いますか。(チェックは1つだけ)
	問24	あなたは、もっと地域の日本人と仲良くなりたいですか。(チェックは1つだけ)
	問25	あなたは、この1年間で地域活動(お祭り、自治会・町会の活動等)に参加しましたか。また、参加したいと思いますか。(あてはまるものへのチェックは参加状況・参加意向別に1つずつ)
	問25-1	[問25で頻繁にさんかした、たまに参加したと答えた方のみ] あなたが地域活動に参加できる時間はどのくらいですか。(チェックは1つだけ)
	問26	大田区では、みなさんが能力や経験を活かして地域で活躍してほしいと考えています。そこで、あなたは地域の中でどのように活動してみたいですか。(チェックはいくつでも)
	問27	あなたが地域活動に参加する上での困りごとは何ですか。(チェックはいくつでも)
	問28	大田区には外国人を含めて多くの観光客が訪れています。外国人を含めて大田区を訪れる観光客に対して、おすすめしたい大田区の魅力は何ですか。(チェックはいくつでも)
多文化共生のまちづくりについて	問29	大田区では、「未来へ躍動する国際都市おおた」の実現に向けて、2017年12月に一般財団法人国際都市おおたkよ迂回を設立しました。今後は、この国際都市おおた協会を中心に、区民や様々な関係機関と連携し、取組を進めていきます。あなたが、国際都市おおた協会に期待する取組は何ですか。あてはまるものをすべてお選びください。(チェックは1つでも)
	問29-1	[問29で特でない以外と答えた方] 上記のうち、最も期待する取組は何ですか。当てはまるもの1つをお答えください。(選択肢の番号を記入)
自由意見		日本人区民と外国人区民がお互いを認め合い、協力しあって、大田区をもっと住みやすいまちにするためにはどうしたらよいと思いますか。あなたのご意見を自由にお書きください。(自由記述)



# 平成30年度 浜松市における外国人市民の意識実態調査



調査対象：浜松市内に在住する18歳以上の外国人市民及び日本人市民

標本数：外国人市民2,000人(有効回答数460人、有効回答率23.4%) 日本国籍区民1,200人(有効回答数556人、有効回答率46.3%)

標本抽出方法：住民基本台帳から、外国人は国籍別の比率に近くなるよう調整したうえで無作為抽出、日本人は単純無作為抽出

翻訳対応：日本語(ルビ付き)、英語、中国語、タガログ語、ポルトガル語、ベトナム語、スペイン語

中項目	設問番号	設問
あなたについて	問1	あなたの性別は。
	問2	あなたの年齢を教えてください。
	問3	あなたの国籍を教えてください。
	問4	あなたは日系ですか。( は1つだけ) (1)はいと答えた方に質問します。あなたは日系何世ですか。
	問5	あなたの在留資格は何ですか。( は1つだけ)
	問6	永住資格の取得及び帰化の意向について教えてください。( は1つだけ)
	問7	あなたを含めて、現在、あなたと一緒に住んでいる人は全部で何人ですか。
	問8	現在、あなたと一緒に住んでいる人すべてに をつけてください。
	問9	あなたは結婚していますか。
	問10	あなたが初めて日本に来た年は。
	問11	日本での通算滞在期間を教えてください。
	問12	浜松での通算滞在期間を教えてください。
仕事について	問13	お仕事をしていますか。( は1つだけ)
	問14	現在の仕事をどのように見つけましたか。( は1つだけ)
	問15	あなたのお仕事は、次のどれにあたりますか。( は1つだけ)
	問16	働いている会社の種類は、次のどれにあたりますか。( は1つだけ) 派遣や請負などで会社に派遣されている方は、派遣されている会社の種類をお答えください。
	問17	近年(3～5年間)で雇用の状態がかわりましたか。( は1つだけ)
	問18	近年(3～5年間)で職種はかわりましたか。「(1)かわった」と回答した方はかわった内容をお答えください。( は1つだけ)
	問19	仕事の内容は、次のどれにあたりますか。( は1つだけ)
	問20	お仕事を1日何時間、週何日していますか。残業の時間も含めてお答えください。
	問21	現在の職場(派遣や請負などで会社に派遣されている方は、現在の派遣先や工場など)での勤務期間はどのくらいですか。
	問22	現在の1ヶ月あたりの平均的な収入(税込み)は、次のどれにあたりますか。
	問23	仕事で日本語をどのくらい使用しますか。
住まいや地域での生活について	問24	お住まいは、次のどれにあたりますか。
	問25	現在のお住まいにどのくらいの期間住んでいますか。
	問26	自治会(町内会)に加入していますか。
	問27	近隣の日本人住民とのつきあいはありますか。( は1つだけ)
	問28	(問27で全くないと回答した方のみ)つきあいが全くない理由であてはまるものすべてに をつけてください。
	問29	生活で困っていることがある場合、どこ(又は誰)に相談しますか。( はいいくつでも)
	問30	よく利用するメディアや情報は何ですか。( はいいくつでも)
	問31	あなたは、日本語をどの程度理解していますか。あてはまるものそれぞれ をつけてください。
日本語学習について	問32	日本語を学習したことがありますか。( はいいくつでも)
	問33	現在、日本語を学習していますか。
	問34	日本語を学習している理由は何ですか。( はいいくつでも)
	問35	今後、日本語を学習したいと思いませんか。( は1つだけ)
	医療や保険について	問36
問37		(問36で入っていないと回答した方のみ)健康保険に加入していないのはなぜですか。( はいいくつでも)
問38		年金への加入状況を教えてください。( は1つだけ)
問39		(問38で入っていないと回答した方のみ)年金に加入していないのはなぜですか。( はいいくつでも)
問40		病気やけがをしたとき、どうしますか。( は1つだけ)
問41		定期健康診断を受けていますか。( は1つだけ)
問42		病院での言葉の問題についてどのように対応していますか。( はいいくつでも)
災害時の対応について	問43	地震や台風などの災害のときに避難する場所を知っていますか。
	問44	災害時のために備えていることはありますか。( はいいくつでも)
	問45	日頃の災害時への備えとして何が必要だと思いますか。( はいいくつでも)
	問46	台風や地震などに関する情報はどこから得ていますか。( はいいくつでも)
子どもの教育について	問47	子どもの人数を教えてください。
	問48	同居・別居している子どもの人数を教えてください。
	問49	お子さんの基本的な情報についておたずねします。お子さんが3人以上いる場合、上の2人についてお答え下さい。
	問50	お子さん(6歳～14歳)の就学状況についてお答えください。( は1つだけ)
	問51	お子さん(6歳～14歳)は日本語がどのくらいできますか。( は1つだけ)
	問52	お子さんの中学校卒業後の進路の希望は。( は1つだけ)
	問53	お子さん(15歳以上)の就学状況を教えてください。また、すでに卒業したお子さんは、最後に在籍した学校を教えてください。
その他	問54	市が行っている以下のサービスについて、利用したことはありますか。該当するものに1つずつ をつけてください。
	問55	浜松市役所に対してどのようなサービスを望みますか。( はいいくつでも)
	問56	母国に送金をしていますか。
	問57	母国への送金は1ヶ月平均、いくらくらいしていますか。
	問58	今後の日本での滞在をどのようにお考えですか。( は1つだけ)
	問59	これからも浜松市に住み続けますか。
	問60	(問59ではいと答えた方のみ)浜松に住み続ける理由を教えてください。( は1つだけ)