



# せたがや区議会だより

No.191

平成15年(2003年)7月16日  
発行 世田谷区議会

〒154-8504 世田谷区世田谷4-21-27  
TEL (5432) 1111 代表 FAX (5432) 3030  
http://www.city.setagaya.tokyo.jp/kugikai/

## 新星中学校大規模改修工事(2期)請負契約などを可決 — 第2回定例会開催 —



### インターネット中継を始めました

#### 議決内容

議決された案件の概要をご紹介します。今回の定例会には、区長から23件の案件が、議員から2件の案件が提出され、すべて原案どおり可決しました。

●15年度補正予算  
1件  
○一般会計(第一次)  
賛成多数 賛成 自民、公明、民主、生、政策、社民、無所属  
反対 共産、反政、無所属

●条例の新設  
1件  
○住民基本台帳事務の適正管理条例  
賛成多数 賛成 自民、公明、民主、生、政策、社民、無所属  
反対 共産、反政、無所属

●条例の改正  
16件  
○手数料条例  
賛成多数 賛成 自民、公明、民主、生、政策、社民、無所属  
反対 共産、反政、無所属

○情報公開・個人情報保護審議会条例(全員賛成)  
当該審議会委員の構成から区議会議員を除いたことなど。

○区税条例  
賛成多数 賛成 自民、公明、民主、生、政策、社民、無所属  
反対 共産、反政、無所属

○法改正に伴い、特別区たばこの税率を引き上げたことなど。

○住基ネットのセキュリティ条例  
賛成多数 賛成 自民、公明、民主、生、政策、社民、無所属  
反対 共産、反政、無所属

○セキユリテイ対策の対象とする情報の範囲の拡大など。

○環境基本条例(全員賛成)  
環境審議会委員の構成から区議会議員を除いたことなど。

○産業振興基本条例(全員賛成)  
中小商工業振興対策委員会及び農業振興対策委員会の委員の構成から区議会議員を除いたことなど。

○地域保健福祉推進条例(全員賛成)  
地域保健福祉審議会委員の構成から区議会議員を除いたことなど。

○公園条例(全員賛成)  
次の公園を新設すると共に、成城三丁目児童遊園を「成城さくら公園」として区立公園に位置付けた。

○身近な広場条例(全員賛成)  
野川緑地広場(成城4-29-1)を新設したことなど。

○福祉のいえ・まち推進条例(全員賛成)  
福祉的環境整備審議会委員の構成から区議会議員を除いたことなど。

○自転車条例(全員賛成)  
次の自転車等駐車場を新設すると共に、自転車等駐車対策協議会委員の構成から区議会議員を除いたことなど。

○区営住宅管理条例  
賛成多数 賛成 自民、公明、民主、生、政策、社民、無所属  
反対 共産、反政、無所属

○都市整備公社を区営住宅の管理委託先として規定すると共に、コスモ北島山(北島山7-10-5)を新設する。

○特定公共賃貸住宅条例

賛成多数 賛成 自民、公明、民主、生、政策、社民、無所属  
反対 共産、反政、無所属

○子育てファミリー借上げ住宅条例  
賛成多数 賛成 自民、公明、民主、生、政策、社民、無所属  
反対 共産、反政、無所属

○高齢者借上げ集合住宅条例  
賛成多数 賛成 自民、公明、民主、生、政策、社民、無所属  
反対 共産、反政、無所属

○高年齢者借上げ集合住宅条例  
賛成多数 賛成 自民、公明、民主、生、政策、社民、無所属  
反対 共産、反政、無所属

○清掃・リサイクル条例(全員賛成)  
清掃・リサイクル審議会委員の構成から区議会議員を除いたことなど。

○保健所運営協議会条例  
賛成多数 賛成 自民、公明、民主、生、政策、社民、無所属  
反対 共産、反政、無所属

○工事請負契約の締結(1件)  
○新星中学校大規模改修工事(2期)(全員賛成)  
契約金額 三億九千七十五万円  
工事概要 校舎東側1、4階及び体育館の改修(天井、床、壁の改修、屋上防水など)

○区道路線の認定(3件)  
賛成多数 賛成 自民、公明、民主、生、政策、社民、無所属  
反対 共産、反政、無所属

○船橋3-21(全員賛成)  
延長 369・13 m

○上祖師谷7-12  
延長 42・25 m

○延長 50・05 m

駐車場名	所在地
下北沢 北	沢 2-2-13
下北沢 第2北	沢 1-38-10
下北沢 第3北	沢 2-8-14
三軒茶屋 西太子堂	4-20-8

公職選挙法の規定により、議員の寄附行為や時候のあいさつ状などは禁止されています。

# 代表質問

自由民主党世田谷区議団

五十畑 孝司議員

## 人事政策の見直し

**質問** 新区長の使命は、前例にとられない区政の構造改革とそれを推進する組織づくりだ。適材適所の職員配置を旨とし、区の活性化につながる人事政策を徹底せよ。

**区長** 職員が新しい発想に立ち、能力を十分発揮できる体制を築く。

**質問** 新区長の使命は、前例にとられない区政の構造改革とそれを推進する組織づくりだ。適材適所の職員配置を旨とし、区の活性化につながる人事政策を徹底せよ。

**区長** 職員が新しい発想に立ち、能力を十分発揮できる体制を築く。

## 地域行政制度のあり方

**質問** 新しい公共の理念の下、小さな政府を実現すべきだ。電子化を一層進め、出張所のあり方など地域行政制度を抜本的に見直せ。

**区長** 区民要望に応えられる柔軟で効率的な執行体制の整備を図る。

**質問** 新しい公共の理念の下、小さな政府を実現すべきだ。電子化を一層進め、出張所のあり方など地域行政制度を抜本的に見直せ。

**区長** 区民要望に応えられる柔軟で効率的な執行体制の整備を図る。

## 区立幼稚園の現状と見直し

**質問** 区立幼稚園は定員割れが続く。私立を補完する役割は終えていく。早急に廃止し私立に任せよ。

**教育長** 廃止を想定して施設の活用策などを検討している。

**質問** 区立幼稚園は定員割れが続く。私立を補完する役割は終えていく。早急に廃止し私立に任せよ。

**教育長** 廃止を想定して施設の活用策などを検討している。

## 安全・安心まちづくりの取り組み

**質問** 安全で安心なまちを築くため、常日ごろから支え合うコミュニティの構築が不可欠だ。中核となる町会などを一層支援せよ。

**助役** 犯罪防止には日常の活動が有効であり、支援を強化していく。

**質問** 安全で安心なまちを築くため、常日ごろから支え合うコミュニティの構築が不可欠だ。中核となる町会などを一層支援せよ。

**助役** 犯罪防止には日常の活動が有効であり、支援を強化していく。

## 道路整備の推進

**質問** 都市基盤整備の着実な推進は区の責務だ。都心区に比べ大幅に遅れている都市計画道路の整備など、道路行政に力を注げ。

**区長** 道路整備方針を早急に見直し、積極的に推進していく。

**質問** 都市基盤整備の着実な推進は区の責務だ。都心区に比べ大幅に遅れている都市計画道路の整備など、道路行政に力を注げ。

**区長** 道路整備方針を早急に見直し、積極的に推進していく。

## 外かく環状道路の早期事業化

**質問** 外環道は区内幹線道路の渋滞の軽減などに有効だ。大深度地下方式による整備の早期事業化を図り積極的に働きかけよ。

**区長** 周辺環境に配慮し、整備を

**質問** 外環道は区内幹線道路の渋滞の軽減などに有効だ。大深度地下方式による整備の早期事業化を図り積極的に働きかけよ。

**区長** 周辺環境に配慮し、整備を

6月11日及び12日の本会議で、6名の議員がそれぞれ会派を代表して質問を行いました。その一部を要約してお伝えします。

## 促進するよう主張していく。

**質問** エイトライナーは区内公共交通網の構築には欠かせない。地下鉄方式は困難との見解もあるが、多様な方策を検討し実現を目指せ。

**助役** 整備に最適な方式を探るなど、実現に向けた検討を進める。

**質問** エイトライナーは区内公共交通網の構築には欠かせない。地下鉄方式は困難との見解もあるが、多様な方策を検討し実現を目指せ。

**助役** 整備に最適な方式を探るなど、実現に向けた検討を進める。

## 産業振興への取り組み

**質問** 豊かな地域社会を築くには、地域経済の活性化が不可欠だ。区内産業の振興に強力に取り組め。

**区長** 地域に根ざした商工農業の総合的な振興に努めていく。

**質問** 豊かな地域社会を築くには、地域経済の活性化が不可欠だ。区内産業の振興に強力に取り組め。

**区長** 地域に根ざした商工農業の総合的な振興に努めていく。

## ごみの夜間収集の実施

**質問** カラス被害は区民の困り事の一つだ。防止策として有効な、ごみの夜間収集を実施せよ。

**助役** 早期実施に向け、より効果的で効果的な案を取りまとめる。

**質問** カラス被害は区民の困り事の一つだ。防止策として有効な、ごみの夜間収集を実施せよ。

**助役** 早期実施に向け、より効果的で効果的な案を取りまとめる。

## 清掃職員の手当の見直し

**質問** 都派遣の清掃職員には高額な手当などが支給されている。18年度の区職員への身分切替の際には、職務に見合う額に改めよ。

**総務部長** 職務実態に合った支給額を決めていきたい。

**質問** 都派遣の清掃職員には高額な手当などが支給されている。18年度の区職員への身分切替の際には、職務に見合う額に改めよ。

**総務部長** 職務実態に合った支給額を決めていきたい。

## SARS対策の課題

**質問** 国の新型肺炎SARS対策は流入防止が中心だが、区は患者発生への備えも怠ってはならない。医療機関との連携など万全を期せよ。

**保健所長** 区民に不安や混乱が生じないように取り組んでいる。

**質問** 国の新型肺炎SARS対策は流入防止が中心だが、区は患者発生への備えも怠ってはならない。医療機関との連携など万全を期せよ。

**保健所長** 区民に不安や混乱が生じないように取り組んでいる。

## 禁煙啓発

**質問** 禁煙は生活習慣病の予防に重要であり、長期的には医療費の抑制につながる。健康増進法の施行を機に、禁煙の啓発を進めよ。

**保健所長** たばこ健康に関する様々な情報提供などを行っていく。

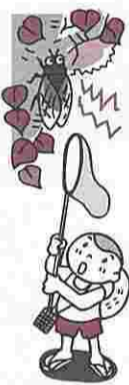
**質問** 禁煙は生活習慣病の予防に重要であり、長期的には医療費の抑制につながる。健康増進法の施行を機に、禁煙の啓発を進めよ。

**保健所長** たばこ健康に関する様々な情報提供などを行っていく。

## 高齢者の健康づくり

**質問** 大腰筋を鍛えることは、転倒予防に効果がある。高齢者の健康づくり事業に積極的に取り入れ、

**質問** 大腰筋を鍛えることは、転倒予防に効果がある。高齢者の健康づくり事業に積極的に取り入れ、



公明党世田谷区議団

諸星 養一議員

## 新区長のリーダーシップを問う

**質問** 区長は80万区民のリーダーとしての責任を自覚し、希望の持てる世田谷の実現に全力を挙げよ。

**区長** だれもが住む喜びを実感できるまちの実現に取り組む。

**質問** 新区長のリーダーシップを問う。区長は80万区民のリーダーとしての責任を自覚し、希望の持てる世田谷の実現に全力を挙げよ。

**区長** だれもが住む喜びを実感できるまちの実現に取り組む。

## 行革断行は職員の意識改革から

**質問** 行革の断行には職員の意識改革が不可欠だ。区長自ら職員に直接働きかける気概で取り組み。

**区長** 区が変わるべき方向性を新しい体制や発想で明示していく。

**質問** 行革の断行には職員の意識改革が不可欠だ。区長自ら職員に直接働きかける気概で取り組み。

**区長** 区が変わるべき方向性を新しい体制や発想で明示していく。

## 安全パトロールの実現で防犯対策を

**質問** 凶悪犯罪が連続し区民の不安は高まっている。武蔵野市の例を参考に安全パトロール隊を組織するなど防犯対策を一層強化せよ。

**生活文化部長** 独自のパトロール事業を進め他の事例も研究する。

**質問** 凶悪犯罪が連続し区民の不安は高まっている。武蔵野市の例を参考に安全パトロール隊を組織するなど防犯対策を一層強化せよ。

**生活文化部長** 独自のパトロール事業を進め他の事例も研究する。

## ごみの夜間収集は、作業自体が夜間パトロールの役割を果たす

**助役** 早期実現に向け、効果的な方策を取りまとめる。

**助役** 早期実現に向け、効果的な方策を取りまとめる。

**助役** 早期実現に向け、効果的な方策を取りまとめる。

**助役** 早期実現に向け、効果的な方策を取りまとめる。

民主党  
稲垣 まさよし議員

生活者ネットワーク世田谷区議団  
西崎 光子議員

## 財政運営

**質問** 将来にわたって必要な区民サービスを提供し続けるには、財政の健全化が急務だ。新区長の下、人件費の抑制などに積極的に取り組み、次世代への投資に充てよ。

**区長** 全事業を総点検し健全財政を維持していく。

**質問** 将来にわたって必要な区民サービスを提供し続けるには、財政の健全化が急務だ。新区長の下、人件費の抑制などに積極的に取り組み、次世代への投資に充てよ。

**区長** 全事業を総点検し健全財政を維持していく。

## 二子玉川再開発

**質問** 都心ではオフィスビルの稼働率悪化が深刻だ。二子玉川再開発も費用対効果を精査し、内容を再考するよう準備組合に求めよ。

**助役** 事業の採算性を踏まえた計画とするよう指導していく。

**質問** 都心ではオフィスビルの稼働率悪化が深刻だ。二子玉川再開発も費用対効果を精査し、内容を再考するよう準備組合に求めよ。

**助役** 事業の採算性を踏まえた計画とするよう指導していく。

## 区の将来像

**質問** 区は自治推進委員会を設け、自治権拡充に取り組んでいる。特別区制度にとらわれないことなく、政令市への移行や合併など区が目指す将来像を明確に打ち出せ。

**区長** 自主自立の精神に基づき、区民の視点に立った最善の自治体の規模や仕組みの選択を行いたい。

**質問** 区は自治推進委員会を設け、自治権拡充に取り組んでいる。特別区制度にとらわれないことなく、政令市への移行や合併など区が目指す将来像を明確に打ち出せ。

**区長** 自主自立の精神に基づき、区民の視点に立った最善の自治体の規模や仕組みの選択を行いたい。

## NPO

**質問** 行政とNPOとの連携は環境や福祉の分野などで今後ますます重要になる。NPOの活動状況を把握し、支援や育成に力を注げ。

**生活文化部長** 自立を促し、協働の立場で連携を進める。

**質問** 行政とNPOとの連携は環境や福祉の分野などで今後ますます重要になる。NPOの活動状況を把握し、支援や育成に力を注げ。

**生活文化部長** 自立を促し、協働の立場で連携を進める。

## 障害者雇用

**質問** 障害者雇用の促進に力を注ぐべきだ。設立予定の連絡協議会の活用など、本人や家族、企業との連携を深め取り組みを強化せよ。

**在宅サービス部長** 障害者の雇用に結び付け様々な事業を展開していく。

**質問** 障害者雇用の促進に力を注ぐべきだ。設立予定の連絡協議会の活用など、本人や家族、企業との連携を深め取り組みを強化せよ。

**在宅サービス部長** 障害者の雇用に結び付け様々な事業を展開していく。

## 小中学生の学力低下

**質問** 小中学生の学力低下は深刻であり、地域や家庭と一体となった対策が必要だ。授業の学習指導案の公開や民間人校長の登用など、独自の施策を積極的に展開せよ。

**教育長** 学習の質の向上を図り、確かな学力の育成に努める。

**質問** 小中学生の学力低下は深刻であり、地域や家庭と一体となった対策が必要だ。授業の学習指導案の公開や民間人校長の登用など、独自の施策を積極的に展開せよ。

**教育長** 学習の質の向上を図り、確かな学力の育成に努める。

## 虐待防止策

**質問** 配偶者からの暴力や児童虐待の防止には民間との連携が不可欠だ。歯科健診が虐待の発見につながる可能性が高いことから、区も歯科医師会との連携を図れ。

**生活文化部長** 5月に設置した対策連絡会への参加を呼びかける。

**質問** 配偶者からの暴力や児童虐待の防止には民間との連携が不可欠だ。歯科健診が虐待の発見につながる可能性が高いことから、区も歯科医師会との連携を図れ。

**生活文化部長** 5月に設置した対策連絡会への参加を呼びかける。

せたがや政策会議

上島 よしもり議員

区長の考える区政運営方針は

区長の考えるべき改革を推し進めるために、区の将来像を明確に示し、リーダーシップを発揮せよ。区長 地域生活者の視点で施策を見直し、先に示した方針を柱に据えて基本計画を策定したい。

世田谷ブランドをどう考えるか

自治体間競争の時代の中で、世田谷の魅力、ブランドを今一度確認し、それを維持せよ。区長 だれもが住みたいと思える、安全で安心なまちの実現を目指す。

都区制度の改革を進めよ

自治権の確立は23区共通の課題。都の干渉を排し、区民の代表である区長同士で、都区制度改革について率直に議論せよ。区長 区長会に設置された研究会で議論を深めていく。

交通事故削減に責任を持つ

区内において交通事故が増加している。交通事故多発地点は多いが、管轄する行政がばらばらで改善が進んでいない現状がある。区は安全安心のまちづくりの主体として、責任を持って取り組み、建設住宅部長 関係機関に働きかけ、きめ細かな改善策を検討する。

日本語を大切に教育を

日本語は文化そのものである。国語力は社会生活や思考力を支える基本である。美しい日本語、国語の教育に一層の力を注げ。区長 教育長 プロジェクトチームを設け、取り組みを強化する。

名警昇給制度の見直しを

退職日に退職者全員が昇給し、退職金の増額をするという名警昇給は問題だ。昇給制度の持つ効力と意味をしっかりと踏まえ、名警昇給は直ちに見直し、時代と実態に沿って昇給制度を含めた人事考課制度全般を転換せよ。区長 見直しを職員団体や特別区人事委員会に強く働きかけていく。

日本共産党世田谷区議団

中里 光夫議員

区民生活を守る区政運営に努めよ

区民が不況に苦しむ中、区は区民生活を守る区政運営を行うべきだ。前区長が決めた区民負担増計画はやめ、再検討せよ。区長 区民負担の適正化を念頭に各事業の改善すべき点を洗い出す。二子玉川再開発は再検討せよ。

二子玉川再開発は再検討せよ

二子玉川再開発は地権者の合意が不十分であり見直すべきだ。施行地区の公告申請をやめるよう準備組合を指導せよ。助役 申請があった場合は、法令に従い公告する。

若者の就職支援の推進を

働く意欲がありながら就職できない若者が多い。合同就職面接会や相談会を一層充実せよ。産業振興部長 拡充していく。寝たきりなどの高齢者への手当

特養ホームの不足により待機者は増加の一途だ

在宅介護を余儀なくされる寝たきりや痴呆の高齢者に手当を支給せよ。在宅サービス部長 現金給付ではなく、提供サービスの充実を努める。

小児医療体制を充実させよ

小児医療の一層の充実に努めるべきだ。移転予定の梅ヶ丘病院の存続と小児科の併設を都に求め、24時間体制の確立を目指せ。保健福祉部長 移転計画の動向と周辺への影響を注視していく。

地区計画の住民提案制度

大規模マンションの開発などを規制し、住民と共に良好な住環境を守るべきだ。地区計画の新たな住民提案制度の条例化を急げ。都市整備部長 多くの課題があり、議論を重ねている。

有事法制の戦争協力は拒否せよ

平和都市宣言を尊重すべきだ。有事法制による自治体としての戦争協力は拒否せよ。区長 自治体の具体的な責務は今後定められる予定だ。

一般質問

6月12日及び13日の本会議では31名の議員が区政をめぐる諸課題について質問を行いました。その一部を要約してお伝えします。

佐藤 弘人議員(公明)

土曜学習教室のさらなる推進を

学校は子どもたちの学力を伸ばすことに責任を持つべきだ。休日の活動を家庭や地域に任せるだけでなく、学校の運営による土曜学習教室を実施し学力向上に努めよ。答弁 モデル校を指定し、様々な観点から研究する。

今後の障害児教育の充実を

子どもは障害の有無に関係なく公教育を受ける権利がある。障害児の新しいBOPへの受入れ枠拡大などを進め、健常児と共に学ぶインクルーシブ教育を目指せ。答弁 国や都の動向を踏まえ、今後の教育のあり方の検討を急ぐ。

障害者・高齢者安心マップ作成を

高齢者などが安心して外出できるような工夫が必要だ。公共施設のバリアフリー化の最新情報などを掲載した安心マップを作成し、ホームページで公開せよ。答弁 利用者の視点に立った情報提供のあり方を検討していきたい。

上川 あや議員(虹)

区内在住外国人への情報提供

日本語を母語としない外国籍の住民への区の情報提供は不十分だ。外国人相談の実績を参考に、必要な情報を英語以外の外国語でもホームページに掲載せよ。答弁 外国語版の区民便覧の改定に合わせて順次掲載していく。

外国語による庁舎内の案内表示

庁舎内の案内表示は多くが日本語表記で、日本語が分からない外国人に対して不親切だ。案内表示の外国語併記や案内窓口での外国語対応など改善に取り組み。答弁 分かりやすい表記を工夫するなどサービスの向上に努める。

公的書類における性別欄の取扱い

心と体の性が異なる性別同一性障害の人々は生活実態と公的書類上の性の相違に起因する困難に直面している。区が管理する行政書式から不要な性別欄を削除せよ。答弁 全庁的な調査を実施し、不要な性別欄を順次削除していく。

鈴木 昌二議員(自民)

学校教育と福祉

障害も個性の一つだと認め合えるやさしさと思いやりを持つ子どもを育てるためには、教育と福祉分野の連携が不可欠だ。学校現場での具体的取り組みを示せ。答弁 特養ホーム訪問などで地域の支え合いへの理解を深めている。

就学前の障害児支援

障害のある子どもが円滑に学校生活を始められるように支援することが重要だ。就学前に一定の日常生活能力を身につけるための指導や訓練を一層充実せよ。答弁 総合福祉センターでの一貫した療育体制を拡充していく。

福祉と文化と教育の融合

病気や加齢などで障害と向き合う可能性はだれにでもある。ノーマライゼーションの理念に基づき教育を実践し、障害者と健常者が共に暮らせる地域社会を築け。答弁 家庭や地域と連携し、障害への理解を深める教育を展開する。

畠山 晋一議員(自民)

防犯対策

区内での犯罪件数が増えている。区民の不安が高まっている。区民の生命を守るため、警察関係者を治安担当の助役として登用するなど、警察との連携を密にせよ。答弁 連携を強化し、区の役割を果たしていく。

街の落書き

落書きやポイ捨てなどの小さな犯罪を許さないまちづくりが、大きな犯罪の抑止につながる。落書きの防止に取り組む住民の自主的な活動を支援せよ。答弁 活動団体と相談しながら、支援策を検討する。

公園の放置バイク

公園に不法に駐車されている自動二輪車を区は積極的に撤去して来なかった。しかし、転倒すれば、子どもを命を奪う危険性もある。早急に対策を講じよ。答弁 進入できないよう工夫すると共に、警察と連携し取り込む。

すがや やすこ議員(民主)

窓口対応と職場研修

窓口対応が改善されない原因に、職員間での情報の共有が十分であることが挙げられる。職場が丸ごとになってサービス向上に取り組みため職場研修を強化せよ。答弁 職場研修推進員制度を活用し、研修の活性化を図っていく。

接遇研修

研修調査室による接遇研修はほとんどの職員が対象となっており、参加者が極めて少ない。接遇改善の重要性を認識させ、研修への参加を促せ。答弁 職員の意識改革を進めると共に管理者への研修も強化する。

すぐやる課

区民の困り事に迅速に対応するためにすぐやる課が設置されたが、解決できずに担当課へ回すようなことは避けるべきだ。担当課との十分な連携に努めよ。答弁 解決に至るまで責任を持つて対応していく。

岩本 徹昌議員(公明)

小学生の自転車運転免許証制度を

増加する小学生の自転車事故防止への取り組み強化が必要だ。児童が意欲的に交通ルールを学べるよう、小学生自転車運転免許証制度を全校で導入せよ。答弁 警察との連携を図りながら拡大に努める。

旧甲州街道の交通安全対策を

旧甲州街道は住民の大切な生活道路だが、違法駐車が多く大変危険だ。駐車禁止のポール設置や歩道のカラー舗装化など、歩行者の安全確保に力を注げ。答弁 違法駐車をさせない実効性ある手法を工夫していく。

千歳通りの電線類地中化推進を

千歳通りの電線類による歩道整備が計画されている。文学館や蘆花恒春園へと続く美しい景観の歩道となるよう、電線類は地中化せよ。答弁 再開発事業に影響しないよう、事業完了後に実施する。

板井 斎議員(公明) 教育現場に苦情対応機関の設置を 公教育への信頼は揺らいでおり、信頼回復には保護者などの声を教育現場に反映させることが不可欠だ。苦情審査会の設置など、着実に対応できる体制を構築せよ。答弁 苦情に迅速に対応すると共に、学校評議員制度の活用も図る。学校の外部評価制度導入を 地域に開かれた学校づくりを進めたいためには、教育内容など学校の実情を明らかにする工夫が重要だ。統一した評価基準による外部評価制度を導入せよ。答弁 15年度は、試行的にモデル校を指定し実施する。 粗大ごみ持ち込みの早期実現を 家庭からの粗大ごみは、予約から収集まで日数が掛かることもあり、大変不便だ。サービスを向上させ、収集経費の削減にもつながる直接持ち込み方式も導入せよ。答弁 先行事例や手数料のあり方などの課題を十分検討したい。

# 一般質問

関口 太二議員(民主)

下条 忠雄議員(反政)

富永 早苗議員(民主)

竹村 津絵議員(生)

川上 和彦議員(自)

あべ 力也議員(民主)

区の運転業務の民間委託化

区長の選挙戦術に疑義

都営住宅移管

ごみ減量と清掃工場建て替え

行財政改革

通学路の安全

【質問】 区の幹部が移動の際に使用する車は区の所有であり、運転手も職員だ。区の経費は同様の業務を民間に委託した場合より2倍以上も掛かる。経費削減や民間の雇用促進のため民間委託化すべきだ。運転手の新規不採用、職種変更に取り組み順次民間委託せよ。

【質問】 区長は石原親子におんぶにだっこで選挙に勝った。が公共事業推進など自民党体質の区長と道路公団民営化の仲見行革大臣とは違う。区民は丸め込まれたのでは。答弁 行革に取り組み大臣と同じ目線で区政に取り組み決意だ。

【質問】 公営住宅の運営は地域のニーズを詳細に把握できる区が担うべきだ。都営住宅の移管では、福祉施設の整備などに敷地を活用できる大規模住宅の受入れを進めよ。答弁 現在移管されていない大規模な住宅も、街づくりなどに役立つ場合は移管協議の対象としたい。

【質問】 循環型社会への取り組みが重要だ。ごみ減量を進める区と、世田谷清掃工場の改築で焼却能力の高い炉を採用する清掃事務所組合の姿勢は、矛盾するのではないかと。答弁 ごみの安定的な処理には必要な処理能力だと考えている。

【質問】 厳しい財政状況の下、行財政改革を更に徹底すべきだ。事業を外郭団体に委託し、重ねて補助金を交付するようなことは改めるなど、補助金のあり方を再考せよ。答弁 外部からの人材も登用し、全事業の点検に着手する。

【質問】 通学路の安全対策として、PTAパトロールが一定の犯罪抑止効果を持っているが、十分とは言えない。安心して通学できるよう、さらなる対策を講じよ。答弁 安全安心まちづくりを推進する事業を全区的に展開していく。

【質問】 私は大場区政のヨドミ、シガラミを払拭し、流れを変えるべく闘ってきたが、熊本区長が言う大場区政のヨドミ、シガラミとは何で、今後どう流れを変えるのか。答弁 前区政の慣例や前例にこだわらない新しい行政に取り組む。

【質問】 流れを変えるには人事の一新だ。が八頭司助役を留任させ、大場区長を守ってきた中樞を三役に起用した。大場体制に丸投げでは何も変えられないのではないのか。答弁 適材適所の人選をしたと確信している。

【質問】 保育サービスの第三者評価は、子どもの発達に影響する保育者の感性や経験を区民が知ることができるものにすべきだ。評価項目や第三者の選定方法を工夫せよ。答弁 区の特性に合った第三者評価制度の創設を目指し、15年度中の試行実施に取り組んでいく。

【質問】 電力危機が懸念される今夏は環境学習の好機である。中学に冷房機も設置されるので学校で省エネ計画を作り実行するなど、生きた環境学習に取り組め。答弁 子どもの省エネ実践を促すよう、学校の取り組みを支援する。

【質問】 オウム問題が長期化する中、住民協議会は信者に対し公開質問や監視を続けるなど、粘り強く活動を展開している。区も問題解決に向け、取り組みを強化せよ。答弁 信者の活動規制などを定めた新法の制定を求めていく。

【質問】 区立幼稚園は定員割れが続いており、区は廃止の検討を表明した。区立園を望む区民の声に配慮し、単に廃止するのではなく、幼保一体の施設として転用せよ。答弁 幼保一体化も視野に、区の実情に適した方策を検討したい。

【質問】 高額かつ談合疑惑が絶えない公共工事を公正にするための最善の方法を提案する。中小企業育成のため、2億円未満の小規模事業は参加資格を区内企業のみとし、2億円以上の大規模事業では、入札参加制限を設けない一般競争入札を導入せよ。

【質問】 子どもが利用する施設のシックハウス対策が急務だ。区は区立小中学校で空気中の有害化学物質の調査を実施するが、保育園や児童館なども至急調査せよ。答弁 関係所管と連携しながら適切な対応を図っていく。

【質問】 アトピー性皮膚炎によるかゆみは、汗をこまめに洗い流すことで抑えられるとの調査結果がある。区立校を初めとする区施設に、シャワー室を整備せよ。答弁 患者や家族への、適切な予防法や治療法の情報提供を行う。

【質問】 地球温暖化防止への取り組みが急務だ。特に今年の夏は、原発の停止による電力不足も予想される。省エネなどに取り組むエコライフ実践活動を積極的に進めよ。答弁 多くの区民が参加し活動が定着するよう取り組む。

【質問】 オウム問題が長期化する中、住民協議会は信者に対し公開質問や監視を続けるなど、粘り強く活動を展開している。区も問題解決に向け、取り組みを強化せよ。答弁 信者の活動規制などを定めた新法の制定を求めていく。

【質問】 真の構造改革は持続可能社会構築だ。土建国家脱却、環境実需からのデフレ克服は可能。守旧派の道路優先・高層再開発をやめ、簡素かつ、緑とゆとりを世田谷を。答弁 だれもが安心安全な生活を享受できる世田谷の実現を目指す。

【質問】 区は保育サービスの向上を目指し第三者評価を始めるが、評価対象には認可園だけでなく、あらゆる保育施設を加えるべきだ。利用者施設を客観的に選択できるように、結果の公表方法も含め、制度のあり方を工夫せよ。

【質問】 区立校のシックススクール防止が重要だ。独自の有害化学物質削減計画の策定や都のガイドラインの活用など、関係所管が連携し今後の学校改修や改築に備えよ。答弁 建材の使用基準や工事後の適正な管理基準を定めて取り組む。

【質問】 長引く不況が中小企業を直撃している。身近な自治体として、資金融資のあっせんにとどまらず、融資後の経営への助言や起業支援など、きめ細かな支援に努めよ。答弁 中小企業の意見や要望を取り入れ、多様な支援に取り組む。

【質問】 緑豊かな騎兵山にある池尻4丁目公務員住宅が取り壊された。1帯は国の所有だが、売却されれば、貴重な自然が失われるおそれがある。自然を守るよう求めよ。答弁 国や購入する事業者に緑の保全を要望していく。

【質問】 地域経済の活性化と環境保全を結び付けた施策展開が重要だ。太陽光発電装置の区施設への設置を進めるなど、区内事業者への発注を増やし雇用創出につなげよ。答弁 資源リサイクルなど生活に密着した産業の育成に取り組む。

【質問】 真の構造改革は持続可能社会構築だ。土建国家脱却、環境実需からのデフレ克服は可能。守旧派の道路優先・高層再開発をやめ、簡素かつ、緑とゆとりを世田谷を。答弁 だれもが安心安全な生活を享受できる世田谷の実現を目指す。

【質問】 高架構造で凍結となっている外環道建設計画に、大深度地下方式案が示され議論が始まっている。しかし、杉並区と練馬区で意見の相違が生じ、先行きがわからない状況である。世田谷区としては、区内の部分だけを見切り発車で推進することのないよう、道路の一体性という認識をもって議論せよ。答弁 関越道から東名道まで一体でつなげることが重要との認識で取り組んでいく。

【質問】 食生活の改善を目指す食育は、区民の心と体の健康づくりのために不可欠だ。食育を継続させるために、長期的展望を持つて計画を作成し取り組んでいけ。答弁 教育と福祉が連携してプログラムを開発し実践していく。

【質問】 緑豊かな騎兵山にある池尻4丁目公務員住宅が取り壊された。1帯は国の所有だが、売却されれば、貴重な自然が失われるおそれがある。自然を守るよう求めよ。答弁 国や購入する事業者に緑の保全を要望していく。

【質問】 地域経済の活性化と環境保全を結び付けた施策展開が重要だ。太陽光発電装置の区施設への設置を進めるなど、区内事業者への発注を増やし雇用創出につなげよ。答弁 資源リサイクルなど生活に密着した産業の育成に取り組む。

【質問】 緑豊かな騎兵山にある池尻4丁目公務員住宅が取り壊された。1帯は国の所有だが、売却されれば、貴重な自然が失われるおそれがある。自然を守るよう求めよ。答弁 国や購入する事業者に緑の保全を要望していく。

【質問】 緑豊かな騎兵山にある池尻4丁目公務員住宅が取り壊された。1帯は国の所有だが、売却されれば、貴重な自然が失われるおそれがある。自然を守るよう求めよ。答弁 国や購入する事業者に緑の保全を要望していく。

【質問】 緑豊かな騎兵山にある池尻4丁目公務員住宅が取り壊された。1帯は国の所有だが、売却されれば、貴重な自然が失われるおそれがある。自然を守るよう求めよ。答弁 国や購入する事業者に緑の保全を要望していく。

【質問】 緑豊かな騎兵山にある池尻4丁目公務員住宅が取り壊された。1帯は国の所有だが、売却されれば、貴重な自然が失われるおそれがある。自然を守るよう求めよ。答弁 国や購入する事業者に緑の保全を要望していく。

【質問】 緑豊かな騎兵山にある池尻4丁目公務員住宅が取り壊された。1帯は国の所有だが、売却されれば、貴重な自然が失われるおそれがある。自然を守るよう求めよ。答弁 国や購入する事業者に緑の保全を要望していく。

【質問】 緑豊かな騎兵山にある池尻4丁目公務員住宅が取り壊された。1帯は国の所有だが、売却されれば、貴重な自然が失われるおそれがある。自然を守るよう求めよ。答弁 国や購入する事業者に緑の保全を要望していく。

【質問】 緑豊かな騎兵山にある池尻4丁目公務員住宅が取り壊された。1帯は国の所有だが、売却されれば、貴重な自然が失われるおそれがある。自然を守るよう求めよ。答弁 国や購入する事業者に緑の保全を要望していく。

【質問】 緑豊かな騎兵山にある池尻4丁目公務員住宅が取り壊された。1帯は国の所有だが、売却されれば、貴重な自然が失われるおそれがある。自然を守るよう求めよ。答弁 国や購入する事業者に緑の保全を要望していく。

【質問】 緑豊かな騎兵山にある池尻4丁目公務員住宅が取り壊された。1帯は国の所有だが、売却されれば、貴重な自然が失われるおそれがある。自然を守るよう求めよ。答弁 国や購入する事業者に緑の保全を要望していく。

【質問】 緑豊かな騎兵山にある池尻4丁目公務員住宅が取り壊された。1帯は国の所有だが、売却されれば、貴重な自然が失われるおそれがある。自然を守るよう求めよ。答弁 国や購入する事業者に緑の保全を要望していく。

【質問】 緑豊かな騎兵山にある池尻4丁目公務員住宅が取り壊された。1帯は国の所有だが、売却されれば、貴重な自然が失われるおそれがある。自然を守るよう求めよ。答弁 国や購入する事業者に緑の保全を要望していく。

【質問】 緑豊かな騎兵山にある池尻4丁目公務員住宅が取り壊された。1帯は国の所有だが、売却されれば、貴重な自然が失われるおそれがある。自然を守るよう求めよ。答弁 国や購入する事業者に緑の保全を要望していく。

【質問】 緑豊かな騎兵山にある池尻4丁目公務員住宅が取り壊された。1帯は国の所有だが、売却されれば、貴重な自然が失われるおそれがある。自然を守るよう求めよ。答弁 国や購入する事業者に緑の保全を要望していく。

【質問】 緑豊かな騎兵山にある池尻4丁目公務員住宅が取り壊された。1帯は国の所有だが、売却されれば、貴重な自然が失われるおそれがある。自然を守るよう求めよ。答弁 国や購入する事業者に緑の保全を要望していく。

# 一般質問

桜井 征夫議員(社 民)

世田谷型地域保健福祉の推進を

【質問】 少子高齢化の急速な進展は、だれもが福祉サービスを必要とする時代の到来を意味する。区民との協働を更に進め、共に支え合う世田谷型地域保健福祉を堅持せよ。  
【答弁】 民間活用による基盤整備や支えあい活動の一層の推進を図る。地域経済の活性化

【質問】 商業統計調査によれば、区民の潜在購買額の4割弱が都心部に流失している。区内での購買意欲がより高まるよう、魅力ある商店街の育成に全力を挙げよ。  
【答弁】 商店街の活性化に向け、様々な事業に取り組んでいく。被災後の生活復興支援策

【質問】 大規模な災害が起きた場合、被災者の生活再建なしにはまちの真の復興はあり得ない。住宅復興支援基金の創設など、区独自の被災者の生活再建支援策を確立せよ。  
【答弁】 耐震補強の推進など、被害軽減の視点からの対策を進める。栗林 のり子議員(公 明)

保育サービスの拡充を  
【質問】 少子化に歯止めをかけるには、地域での保育サービスの充実が欠かせない。保育ママの定年後も施設は引き続き活用し、地域のニーズに応じた保育施設とせよ。  
【答弁】 認証保育所としての活用の可能性などを検討したい。ご用聞き福祉の取り組みを

【質問】 孤立化が深刻なひとり暮らしの高齢者を、地域で支える体制を強化すべきだ。申請を待つことなく、戸別訪問を行い、必要なサービスを積極的に提供していけ。  
【答弁】 民生委員などとも連携を図り、実態把握に一層力を注ぐ。シニア世代の活躍の場を推進せよ

【質問】 シニア世代が地域社会の新たな担い手として活躍する機会が必要だ。ITを活用し、力になりたい側と力を求めている側を結びつける仕組みを作れ。  
【答弁】 いい・こみゆにてい事業を充実し活動を支援していく。

菅沼 つとむ議員(自 民)

大井町線の開かずの踏切

【質問】 大井町線に急行乗り入れが計画されており、踏切の遮断時間が伸びることによるまちの分断が懸念される。全線地下化を事業者に働きかけるなど、最善を尽くせ。  
【答弁】 都、目黒区、事業者との検討会を設置し議論を進めている。地域のバス交通

【質問】 バスは高齢社会における地域交通の要であり、桜新町周辺ではバス路線の充実を求める声が多い。既存路線のルート変更を事業者に要請するなど、対策を講じよ。  
【答弁】 バスネットワークの強化を急ぐよう事業者に強く求める。けやきネット

【質問】 けやきネットによる施設予約の希望者が多く、地域活動の場が継続的に確保できない状況だ。地域活動を優先するため、地区会館などはけやきネットから外せ。  
【答弁】 施設利用のあり方を検討しできる限り改善に努めたい。石塚 一信議員(自 民)

新区長の環境行政を問う  
【質問】 深刻化する環境問題の解決には、太陽光など自然エネルギーの積極的な活用や区民の環境を守る行動が欠かせない。環境行政に対する区長の基本的な考えを示せ。  
【答弁】 世田谷に住み続けたいと思える環境を作っていきたい。住宅への太陽光利用推進策を

【質問】 環境にやさしい、太陽光エネルギーの利用を本格的に拡大すべきだ。発電設備や温水器などを設置する際の助成を拡充し、民間住宅への普及の促進に努めよ。  
【答弁】 利用しやすい制度への改善や、普及促進策を研究したい。自然エネルギー時代はそこまで

【質問】 人間は地球に生かされているのだ、という本質を忘れてはならない。世田谷から東京を変える気概を持ち、自然エネルギー利用の普及拡大に全力で取り組め。  
【答弁】 幅広く議論し、具体的に取り組みめるよう努めていく。

里吉 ゆみ議員(共 産)

北鳥山の100mマンション計画

【質問】 北鳥山の100mマンション計画は、来年度の用途地域見直しで建物の高さを30mに制限する予定の地域にある。建築計画を認めないよう、都に正式に要請せよ。  
【答弁】 高さ制限などに関する区の方針を、引き続き伝えていく。駅のバリアフリー化の推進を

【質問】 千歳鳥山駅や八幡山駅など、進捗しない京王線のバリアフリー化を強く促すべきだ。区は乗降客数などを基準にして整備計画を策定し、鉄道事業者に整備を迫れ。  
【答弁】 暫定整備も含め、駅改修の機会などをとらえて求めていく。30人学級を実現せよ

【質問】 学力問題やいじめなど様々な課題に対応するためには、1クラスの人数を減らし、学校生活全体を通して教員の目が届くことが必要だ。30人学級を実現せよ。  
【答弁】 チームティーチングの拡大など、少人数教育を更に推進する。吉田 恵子議員(生 生)

放置自転車対策  
【質問】 放置自転車対策は行政や区民だけでなく、事業者も含めた地域全体で取り組むべきだ。放置自転車防止キャンペーンへの一層の協力を鉄道事業者などに要請せよ。  
【答弁】 積極的な参加や空き駐輪場のPRなどを強力に働きかける。小学校教室の不足

【質問】 マンション開発による児童数の増加で教室の不足が見込まれる小学校がある。教室の確保は学校運営の根本だ。児童生徒数の推移を的確に予測し教室を整備せよ。  
【答弁】 地域の状況を把握し、学校活動に支障が出ないよう努める。新BOP

【質問】 学童クラブ待機児の解消に向け、学童クラブ機能を有する新BOPの全小学校への設置を急ぐべきだ。未設置の11校は計画どおり16年度中の設置を目指せ。  
【答弁】 増設校を除き、16年度早期に導入できるように取り組む。

青空 こうじ議員(無所属)

保護司制度

【質問】 罪を犯した者の更生や非行防止の活動を、国が委嘱したボランティアである保護司が担っている。活動への区民の理解が深まるよう区も制度の周知に努めよ。  
【答弁】 安全なまちを目指す区として保護司の果たす役割に期待する。社会を明るくする運動

【質問】 犯罪のない明るい地域社会づくりを目指し、青少年の健全育成や犯罪撲滅などに取り組む社会を明るくする運動が行われている。区は運動への支援を拡充せよ。  
【答弁】 より高い成果が上がるよう、組織的な取り組みの強化に努める。薬物乱用防止推進協議会

【質問】 薬物乱用への対策が急務だ。薬物乱用防止推進世田谷地区協議会の構成を改め、乱用の実態を知る保護司を区保護司会の各分区から1名ずつ選ぶよう都に求めよ。  
【答弁】 定数見直しを働きかけると共に改選時に協議会でも検討する。赤沢 雅彦議員(自 民)

小児救急医療体制  
【質問】 小児科医が不足している中、地域の医療機関と連携して子ども初期救急診療事業を始めたことを評価する。事業を全区に拡大し、小児救急医療体制を強化せよ。  
【答弁】 事業実績を検証し、一層の充実を図っていく。梅ヶ丘病院

【質問】 梅ヶ丘病院は移転の予定だ。移転後の跡地を近くにある総合福祉センターなどと連携し、保健福祉、医療の中核施設として整備することも視野に、都と協議せよ。  
【答弁】 協議の場を設けると共に、必要な対応策を検討していく。夜間保育

【質問】 就労形態が多様化し夜間保育のニーズが高まっているが、ベビーホテルなど、利用できる施設は限られている。認証保育所の保育時間の延長を強力に働きかけよ。  
【答弁】 ニーズの動向を把握し、必要な所には指導していく。

下山 芳男議員(自 民)

駒沢小改築

【質問】 子どもの教育環境を改善するため、学校改築を計画的に進めるべきだ。駒沢小の改築では、保護者や地域の理解と協力を十分に得て、万全な体制で臨めよ。  
【答弁】 PTAと定期的に協議するなど、信頼関係を重視して進める。総合型地域スポーツクラブの促進

【質問】 年々低下している子どもの体力や運動能力の向上に、地域と共に取り組むべきだ。住民が主体となって運営する総合型地域スポーツクラブの育成に力を注げ。  
【答弁】 地域の実情に即して育成に取り組んでいく。スポーツ施設の充実

【質問】 区民の健康増進には、スポーツ施設の充実が不可欠だが、区立体育館は3館しかない。スポーツに親しむ環境の一層の整備に向け、体育館を新設せよ。  
【答弁】 15年度中に、スポーツ振興計画を策定する中で検討したい。山口 拓議員(民 主)

国立小児病院跡地  
【要 望】 汚染土壌の入れ替えが済んだはずの国立小児病院跡地で、医療廃棄物が再び発見され、土壌からは水銀も検出された。再調査を国に強く求めるよう要望する。ボランティアとNPO

【質問】 ボランティア活動は社会参加の意識を育む点でも有意義だ。ボランティア活動への参加を希望する区民と、人材不足に悩むNPOをつなぐ方策を講じよ。  
【答弁】 ボランティア協会を中心に文化財団や都市整備公社などが区民とNPOの仲介に努めていく。大学生とボランティアマッチング

【質問】 ボランティア活動の充実には、区内の学生の力を引き出す工夫が必要だ。NPOと連携し、ボランティア活動の紹介や体験の場となるイベントを実施せよ。  
【答弁】 NPOによる主催が望ましいものであり、開催時にはPRや会場の確保など支援していく。

平山 八郎議員(自 民)

教育と施策

【質問】 社会を形づくるのは人であり、人をつくるのは教育だ。すべての施策の原点は教育にあるとの認識に立ち、次代を担う子どもの育成に力を注げ。  
【答弁】 魅力的な世田谷を創造する人材の育成に取り組む。健康づくり

【質問】 増え続ける医療費が区財政を圧迫しており、抑制が緊急の課題だ。区民の自主的な健康づくりへの支援も含め、予防を重視した施策を一層拡充せよ。  
【答弁】 予防や健康づくりを重点課題として、施策を充実していく。税金の使い道

【質問】 通学路の安全を確保するために人を雇っているが、子どもは自分の身は自分で守るという自立心も大切だ。納税者が納得できるように税金の使い方を精査せよ。  
【答弁】 外部評価を導入し、区民の目線に立った検証に努める。小泉 たま子議員(政 策)

出張所を情報提供の拠点に  
【質問】 地域の支え合いの基礎となるコミュニティの確立には、地域活動などの情報を住民が共有することが不可欠だ。出張所は地区の情報センターとしての役割を担え。  
【答弁】 区民が求める情報を幅広く提供できるよう取り組んでいく。本間に役立つ広報紙に

【質問】 区の広報紙の機能は、区政が直面する様々な課題や解決の方針を伝えることに特化すべきだ。区民活動への参加者募集を文化財団に任せるなど、紙面を見直せ。  
【答弁】 区政の動きを分かりやすく伝えられるよう7月から刷新する。区内循環バスの早期実現を

【質問】 区民の自由な移動を保障し、区施設を共有財産として等しく利用できるよう、バス交通網の整備を急ぐべきだ。区長が表明した区内循環バスの実現に全力を挙げよ。  
【答弁】 道路整備と交通対策の両面から実現に向けて取り組んでいく。



# 第3回定例会では、決算を審査します。会期は9月中旬から10月中旬の予定です。

議決内容のつづき

## 議員提出議案 2件

○電力の安定供給に関する意見書  
賛成多数 賛成：自民、公明、民主、生、政策  
反対：共産、社民、無党派

○内容は左記のとおり  
○税源移譲を基本とする三位一体改革の早期実現を求める意見書(全員賛成)

### 会派等の略称

- 自民：自由民主党世田谷区議員団
- 公明：公明党世田谷区議員団
- 民主：民主党
- 生：生活者ネットワーク世田谷区議員団
- 政策：せたがや政策会議
- 共産：日本共産党世田谷区議員団
- 社民：社会民主党世田谷区議員団
- 反政：反政連・改革派
- 無党派：無党派市民
- 虹：虹レインボー世田谷無所属
- 無所属：無所属

## 意見書

区議会は、次の意見書を関係機関あてに提出しました。

### 電力の安定供給に関する意見書

東京への電力供給については、原子力発電所が立地する新潟県及び福島県をはじめ、電源が立地する他県の長年にわたる理解と協力によって担われてきております。

先般の東京電力(株)による原子力発電所の点検・補修等に係る不正問題は、長期に渡り原子力発電に協力してきた地元住民はもとより、全国民に対し、大きな衝撃と不安感をもたらしました。国民生活に欠かせない安定的な電力供給を担う事業者として、その信用問題にも係り、一時は、原子力発電の全プラントが停止するという最悪の事態に至ったことは、大変遺憾であります。

その後、地元の理解により一部の発電が再開されてきたとはいえ、この夏は電力不足に陥り、都市機能をはじめに民生生活に重大な影響が生じるのではないかと懸念がぬぐえないのが現状であります。

よって、世田谷区議会は、国及び政府に対し、東京電力(株)が原子力発電の安全確保に万全を期し、信頼を回復していくことを通じて、一日も早く、電力の安定供給に向けた運転ができるよう、指導・監督を徹底することを強く要請するものであります。

以上、地方自治法第99条の規定に基づき意見書を提出いたします。

平成15年6月20日  
衆・参議院議長、内閣総理・総務・経済産業・環境大臣 あて

現下の地方財政は、バブル経済崩壊後の税の大幅な減収に加え、国が経済対策の一環として実施してきた国税・地方税を併せた政策減税、景気対策による公共事業の追加等の経済財政運営により、財源不足が拡大し、危機的な状況にあります。

各都市においては、徹底した行財政改革に積極的に取り組んでおりますが、個性豊かな地域社会の形成、少子・高齢化への対応、地域経済の活性化等の新たな行政課題に直面しており、真の分権型社会を実現するためには、自己決定・自己責任に基づく地方財政基盤の確立が緊急の課題となっております。

政府においては、平成14年6月25日に閣議決定された「経済財政運営と構造改革に関する基本方針2002」(骨太方針第2弾)に基づき、国庫補助負担金、地方交付税、税源移譲等を含む税源配分のあり方を三位一体で改革し、6月末までに改革工程表をとりまとめるとされております。

この三位一体の改革に当たっては、地方分権の基本理念を踏まえ、地方分権改革の残された最大の課題である、国と地方の役割分担を踏まえた税源移譲等による地方財源の充実強化が必要不可欠であります。

よって、世田谷区議会は、国会及び政府に対し、次の事項について是非とも早期に実現されるよう強く要望いたします。

1. 国から地方への税源移譲を、国庫補助負担金や地方交付税の見直しと一体又は先行して実現すること。
- 以上、地方自治法第99条の規定により意見書を提出いたします。
- 平成15年6月20日  
衆・参議院議長、内閣総理大臣、内閣官房長官、経済財政政策担当・総務・財務・経済産業大臣 あて

## 請願

皆さんから出された請願・陳情をお知らせします。

### 新しく出されたもの

- ◆企画総務委員会で審査するもの 1件
- 清潔で公正・公平な国民奉仕を貫く公務員制度の確立を求める陳情
- ◆区民生活委員会で審査するもの 1件
- 住民基本台帳ネットワークシステム本格稼働を前に、世田谷区に必要な対応を求める陳情
- ◆都市整備委員会で審査するもの 6件
- 成城学園前駅近くの緑地保存に関する陳情
- 野村不動産「祖師谷3丁目マンション計画」に反対する陳情
- 代沢1丁目マンション計画・開発許可見直し・延伸に関する請願
- 国立小児病院跡地マンション建設計画において、環境を維持し、高さ・容積・配置の制限を求める請願
- 東京都住宅供給公社の建替計画に関する請願
- グラウサ三宿建築に関する陳情
- ◆地方分権・庁舎問題等対策特別委員会で審査するもの 1件
- 旧母子保健院跡地の利用についての請願

## 編集後記

○本紙に関するお問い合わせは、区議会事務局調査係までお寄せください。

TEL (五四三二) 一一一一  
FAX (五四三二) 三〇三〇

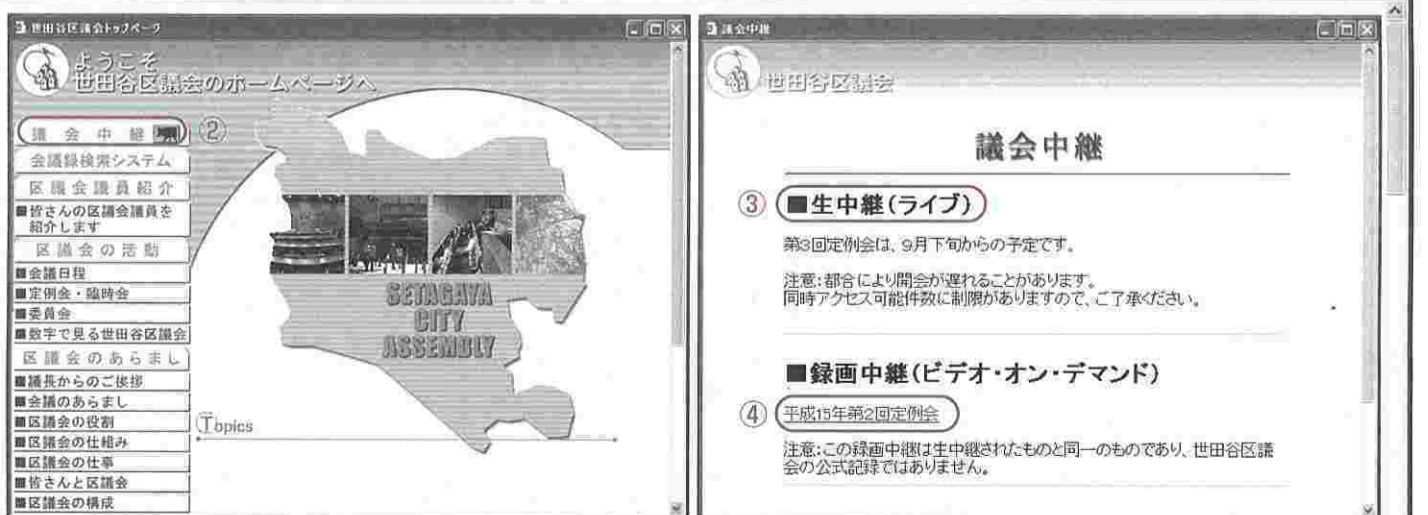
## インターネット中継を始めました

区議会ホームページでは、インターネット中継を始めました。

中継するのは本会議と予算・決算特別委員会です。

生中継はもちろん、お好きな時間にご覧いただける録画中継も行っています。

区議会だよりでは一部しかお伝えできない質疑の内容や、実際の審議の様子をぜひご覧ください。



### インターネット中継を見るには？

- ①区議会ホームページにアクセス  
<http://www.city.setagaya.tokyo.jp/kugikai/>
- ②トップページの左上にある「議会中継」をクリック
- ③「生中継(ライブ)」をクリック  
または
- ④「録画中継(ビデオ・オン・デマンド)」の会議名をクリック