

# 玉の清流

発行者 等々力地区身近なまちづくり推進協議会 広報部  
事務局 等々力まちづくりセンター TEL. 03-3702-2143 FAX. 03-3702-1165

## 地域の活動 紹介シリーズ①

### 等々力あゆみの会

等々力地区には、共通の目的や興味で活動を続けている地域コミュニティが多くあります。初回は、「等々力あゆみの会」を紹介します。

室内でできる催し物に限定してあります。それでも、コミュニケーション豊かに、皆で充実した時間を共有されていることは、何物にも代えがたい財産ではないでしょうか。

今回、スタッフの皆さんと談話し、取材する中で、発足時の苦労など昔話にも花咲き、全員が次第に明るく生き生きとした表情に変わったのがとても印象的でした。こうした息長く着実に続いている地域の活動が、日頃の見守りや災害などいざという時の心強い共助の力につながるのではないかと感じました。



「等々力あゆみの会」は、世田谷区社会福祉協議会の地域支えあい活動であり、心身機能の維持や寝たきり予防等を目的としています。介護保険制度スタートとほぼ同時に発足し、24年の歴史があります。民生委員経験者ほか現在10名のスタッフで運営しています。毎月2回の活動日があり、午前は軽い体操、昼食タイムを挟み、午後は歌とお楽しみゲームなどが催されます。特に、「言葉ビンゴ遊び」は、チーム対戦になると参加者、スタッフ一緒にあって大いに盛り上がります。時間があつという間に経ち、お帰りになる時の参加者の皆さんの満足そうな笑顔がとても嬉しく、スタッフとしてやり甲斐を一番感じるそうです。

一方で、課題もあります。参加者のみならず、スタッフ側も高齢化してきており、活動の範囲が限られてきていることです。かつては、外出して散策や買い物を楽しむような企画もありましたが、現在は

### 水素バス乗車体験記

0701394619798 世田谷区社会福祉協議会 等々力地区事務局

たまたま等々力駅前を通った時、東京駅南口行き、車体の青いバスが走っていた。車体には大きくH<sub>2</sub>の文字。見た瞬間に、2019年のモーターショーで、会場内で試乗したことのある水素バスと同じだと気が付いた。そのバスが、



に着いたような気分となる。青い水素バスと赤い駅舎のコントラストが美しい。バスを降りて周りを見ると、東京駅南口から他の地域に向かう水素バスが停車していることに気がついた。東急だけでなく、合計9社が水素バスを運行していることが

等々力地区は環八通り、目黒通りといった幹線道路があり、また等々力通り、多摩堤通り、上野毛通り、駒八通りといった交通量の多い主要道路も通っています。さらにこれを取り巻く道は、住民の生活道路としてまた通り抜け道路として活用されています。

今年も春の全国交通安全運動が実施されますが、安全運転と歩行者を守る事が基本となります。交通ルールを守るには何となく守るのではなく、急病になり意識を失う場合や、ペダルを踏み間違える事もあるでしょう。自動車は、徹底した安全確認を行い運転することです。この不足により多くの事故が起きています。

大井町線の尾山台・等々力駅の周辺は、区役所・図書館等公共施設、金融機関への訪問者また各商店街への買い物客、納品車等にぎわっています。

このような環境の中で人口密集市街地として、交通事故だけではありませんが、緊急自動車のサイレンを毎日耳にしながら過ごしています。

なぜ等々力から東京駅南口の路線バスで走っているのだろうか、様々な疑問が湧いてきた。

・いつから走っているの？ ・運行ダイヤは？ ・1日に何往復しているの？ ・台数は？ ・いつまで走る？ 等々

2021年の東京オリンピックピクニックを契機に、都内のいくつかの路線で、水素バスが運行を開始したということだ。水素バスだからといって、特別料金がかかるわけではなく、220円で乗れる。等々力始発のダイヤを調べると、りそな銀行前の停留所9・39発・東京駅南口11・10着というダイヤがあることがわかった。

ことになった。青いかっこいいバスに乗り込むと、中の座席配置に特別な感じはなく、通常の東急バスと同じだ。車内は静かだという印象があり、特に権之助坂を登る時、ディーゼルならなり音が大きいのが、水素バスではすーっと登っていき、紛れもなく電動モーターのおかげだということがわかる。

普段、東京駅まで行くのにバスを利用したことがないだけに、車窓から見える景色の変化が楽しめることに気が付いた。目黒を出て、白金の自然公園のあたりから、慶応大学を過ぎ、東京タワーの下あたりを通る道は、東京がこんなに緑が多く、きれいな街になっていることにびっくりした。帝国劇場から日比谷公園あたりまで来ると、地下鉄を利用しては気づかない東京の魅力を感じられた。終点の東京駅のレンガ造りの駅舎が見えると、ヨーロッパの駅

歩行者の事故は自らの法令違反に起因することが多いので、信号をよく守ることが第一ですが青信号でも右左折の車が来ることもあるので、注意し、特に飛び出しは厳禁です。交通事故はピーク時と比較をすれば相当数減少しているものの、いまだに多くの人が犠牲になり尊い人命が失われ、家族共々後遺症等で苦しんでいる人がたくさんいます。交通事故を少しでも減らせるよう力を合わせて参りましょう。(吉田明)

### 古着・古布回収の報告

2月18日(日)の古着・古布回収へのご協力ありがとうございました。おかげさまで約7.72トンの古着・古布が回収されました。次回は令和6年7月頃を予定しています。等々力地区町会連合会

ネットに出ていた。東京駅周辺で時間を過ごしたあと、15時ごろに、再度、等々力までバスに乗った。いつもの、ディーゼルの騒がしい音を聞いていると、行きに乗ったバスの乗り心地の良さをつくづく感じた。いつまで、等々力(東京駅南口までの路線に水素バスが走るかわからないだけに、一度は乗ってみて、実感してほしい。(高橋裕二)

### 表彰おめでとうございます!

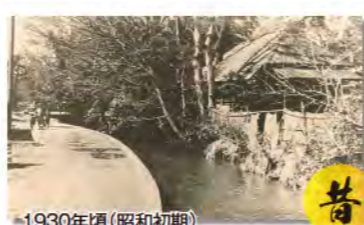
2月9日(金)に開催された「等々力地区各種団体協議会新年会」において、「丸子川の環境を守る会」が永年の功績を讃えて表彰されました。守る会は、発足から32年間にわた



り丸子川の定期清掃や環境美化に取り組みされると共に、魚の放流や水質環境の記録を行い、丸子川の環境保全に大きな貢献を果たされました。

### 等々力の歴史を語り継ぐ会の写真紹介 今昔シリーズ 丸子川

目黒通りと丸子川の交差した玉根橋の下流です。昔と現在の水量の違いに驚きます。かつてはこの川で泳いだり、ウナギを採ったと聞いています。少し上流の等々力溪谷の川(谷沢川)と丸子川はどのように交差していたのでしょうか?ご存じの方、写真などがある方、ぜひ教えてください。



1930年頃(昭和初期)

### これからの行事

- ◆ たけのご掘り体験 等々力溪谷保存会 4月13日(日) 等々力溪谷公園
- ◆ 第4回おやまだい大運動会 等々力農振会 5月12日(日) 尾山台4商店街連合会 尾山台小学校 校庭 (雨天時は体育館)
- ◆ 等々力農振会朝市 等々力農振会 6月29日(土) 玉川総合支所コミュニティ広場

### 募金ありがとうございました

令和5年度に行われた各募金額は下表のとおりです。ご協力ありがとうございました。

玉川小学校	132名
尾山台小学校	90名
九品仏小学校	47名
等々力小学校	123名
等々力小学校	74名
玉八幡中学校	70名
尾山台中学校	106名
東深沢中学校	140名

日本赤十字社 社資募集	1,732,350円
社会福祉協議会 会員会費	1,739,270円
共同募金	1,636,252円
歳末たすけあい募金	1,740,051円