

交 通 ・ 通 信

目 次

	頁		頁		
第 1 表	年度別自動車交通量—1日平均—	216	第 1 図	時間別自動車交通量—1日平均—	216
第 2 表	時間別自動車交通量—1日平均—	216	第 2 図	年度別自動車台数	217
第 3 表	時間別主要地点交通量	216	第 3 図	年度別原動機付自転車台数	217
第 4 表	年度別自動車台数	217	第 4 図	駅別乗降車人員—1日平均—	219
第 5 表	年度別自動車台数—指数—	217	第 5 図	主要道路および鉄道	226
第 6 表	年度別原動機付自転車台数	217			
第 7 表	年度・駅別乗降車人員	218			
第 8 表	駅別乗降車人員—1日平均—	218			
第 9 表	バス路線別輸送人員	220			
第 10 表	年度・電話局別電話加入数	220			
第 11 表	年度別電話需要状況	220			
第 12 表	年度別電報取扱数	221			
第 13 表	町丁目別電話加入状況	222			
第 14 表	テレビ契約数	224			
第 15 表	年度別郵便局数およびポスト数	225			
第 16 表	年度別通常郵便物引受数 —1日平均—	225			
第 17 表	年度別特殊通常および小包郵便物 引受数—1日平均—	225			

第 1 表 年度別自動車交通量 —1日平均—

(単位=台)

(昭和39~43年度)

年 度	放 射 3 号 線 (等々力3丁目)			放 射 4 号 線 (新町1丁目)		
	総 数	等々力方面	目黒方面	総 数	二子玉川方面	渋谷方面
昭和39年度	16,707	8,550	8,157	17,699	8,420	9,279
40	22,914	11,562	11,352
41	32,210	15,570	16,640	40,751	20,373	20,378
42	30,400	13,886	16,514	46,467	23,761	22,706
43	33,421	13,717	19,704	21,410
4月	33,555	14,032	19,523	27,585
5	32,967	13,616	19,351	26,852
6	33,452	13,847	19,605	44,847	23,666	21,181
7	34,464	14,198	20,266	48,818	20,968	27,850
8	33,464	13,946	19,518	41,410	19,323	22,087
9	35,391	13,966	21,425	52,132	23,196	28,936
10	34,471	13,639	20,832	41,571	24,275	17,296
11	34,377	13,746	20,631	43,284	24,858	18,426
12	35,093	14,770	20,323	40,838	26,134	14,704
1	31,737	13,342	18,395	37,852	14,612	23,240
2	30,382	12,447	17,935	37,186	23,980	13,206
3	31,703	13,056	18,647	30,726	15,173	15,553

資料：首都整備局都市計画課
注：自記測定器により調査

第 2 表 時間別自動車交通量

—1日平均—

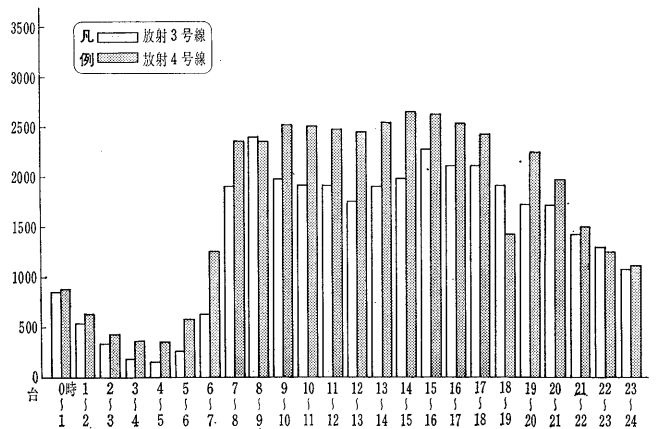
(昭和43年10月)

区 分	放 射 3 号 線 (等々力3丁目)		放 射 4 号 線 (新町1丁目)	
	台 数	比率(%)	台 数	比率(%)
総 数	34,471	100.0	41,571	100.0
0時~1時	864	2.5	886	2.1
1~2	544	1.6	636	1.5
2~3	332	1.0	431	1.0
3~4	195	0.6	374	0.9
4~5	166	0.5	357	0.9
5~6	270	0.8	588	1.4
6~7	634	1.8	1,260	3.0
7~8	1,902	5.5	2,363	5.7
8~9	2,403	7.0	2,363	5.7
9~10	1,991	5.8	2,520	6.1
10~11	1,914	5.6	2,506	6.0
11~12	1,912	5.5	2,486	6.0
12~13	1,779	5.2	2,459	5.9
13~14	1,901	5.5	2,546	6.1
14~15	1,990	5.8	2,655	6.3
15~16	2,282	6.6	2,624	6.3
16~17	2,113	6.1	2,538	6.1
17~18	2,114	6.1	2,435	5.9
18~19	1,913	5.5	1,432	3.4
19~20	1,722	5.0	2,255	5.4
20~21	1,720	5.0	1,979	4.8
21~22	1,423	4.1	1,500	3.6
22~23	1,300	3.8	1,258	3.0
23~24	1,087	3.2	1,120	2.7

資料：首都整備局都市計画課
注：自動測定器により調査

第 1 図 時間別自動車交通量

(第2表による)



第 3 表 時間別主要地点交通量

(単位=台)

(昭和39年9月26日)

区 分	時 間											12時間 総交通量	1時間平均	
	7時~ 8時	8~9	9~10	10~11	11~12	12~1	1~2	2~3	3~4	4~5	5~6			6~7
自動車														
大原	7,192	7,346	7,029	6,264	7,147	6,189	6,660	6,785	7,004	7,289	7,016	7,173	83,094	6,925
三軒茶屋	4,700	6,079	5,714	5,935	6,024	5,227	6,112	6,206	6,037	6,313	6,272	6,646	71,265	5,939
瀬田	4,606	5,023	4,609	4,704	4,515	3,834	4,256	4,492	5,563	5,426	5,534	4,660	57,222	4,769
軽車輛														
大原	57	57	63	85	48	30	46	67	42	65	67	77	704	59
三軒茶屋	131	126	106	98	90	86	96	85	85	129	144	94	1,270	109
瀬田	90	72	31	24	28	34	14	35	33	65	62	54	542	45

資料：警視庁交通部
注：軽車輛には原動機付自転車は含まない。

第4表 年度別自動車台数

(単位=台)

(昭和39~43年度)

年 度	総 数	乗 用 車				ト ラ ッ ク					バ ス			軽 自 動 車			
		総 数	小 型		普 通		総 数	積 載 量 別				総 数	観 光 用		そ の 他		
			営 業 用	自 家 用	営 業 用	自 家 用		5 ト ン 以 下 (貨 客 兼 用 含)	5 ト ン 超 10 ト ン 以 下	10 ト ン 超 15 ト ン 以 下	15 ト ン 以 上 (被 けん 引 含)						
昭和38年度	51,418	23,074	1,714	20,599	75	686	11,436	10,747	675	10	4	683	107	576	2,048	353	13,824
40	51,312	25,073	1,684	22,700	40	649	11,370	10,697	652	17	4	701	106	595	1,033	343	12,792
41	55,880	29,924	1,761	27,467	26	670	12,600	11,861	711	22	6	713	103	610	762	370	11,511
42	68,005	37,253	1,932	34,597	20	704	15,095	14,231	841	18	5	727	66	661	554	358	14,018
43	81,524	45,989	1,993	43,222	10	764	18,051	17,103	883	43	22	776	64	712	393	522	15,793
4月	68,850	37,769	1,931	35,119	18	701	15,287	14,410	853	19	5	740	66	674	539	366	14,149
5	70,104	38,485	1,915	35,840	18	712	15,515	14,635	858	17	5	757	66	691	524	376	14,447
6	70,850	39,015	1,888	36,394	18	715	15,676	14,808	844	18	6	747	64	683	490	399	14,523
7	72,170	39,728	1,887	37,105	18	718	15,925	15,400	856	18	11	731	64	667	474	421	14,891
8	73,097	40,372	1,888	37,744	18	722	16,152	15,251	867	20	14	729	64	665	461	442	14,941
9	74,209	40,952	1,862	38,338	18	734	16,432	15,521	873	20	18	738	64	674	448	460	15,179
10	75,406	41,714	1,865	39,093	17	739	16,695	15,778	879	20	18	743	64	679	440	466	15,348
11	76,681	42,466	1,863	39,856	12	735	16,984	16,059	884	23	18	766	64	702	432	483	15,550
12	78,724	43,944	1,970	41,208	12	754	17,300	16,372	878	29	21	728	65	663	415	509	15,828
1	79,496	44,457	1,977	41,712	16	752	17,502	16,572	877	32	21	755	64	691	411	516	15,855
2	80,684	45,180	2,005	42,396	15	764	17,804	16,867	881	35	21	765	64	701	405	526	16,004
3	81,524	45,989	1,993	43,222	10	764	18,051	17,103	883	43	22	776	64	712	393	522	15,793

資料；世田谷税務事務所

注・区内を定置場所としたもの(官公庁用は含まない)

第5表 年度別自動車台数 一指数

(昭和39~43年度)

年 度	総 数	乗 用 車		ト ラ ッ ク	バ ス	小 型 三 輪	小 型 二 輪	軽 自 動 車
		営 業 用	自 家 用					
昭和39年度	100	100	100	100	100	100	100	100
40	100	96	110	99	103	50	97	93
41	109	100	132	110	104	37	105	83
42	132	109	166	132	106	27	101	101
43	159	112	207	158	114	19	148	114
4月	134	109	168	134	108	26	104	102
5	136	108	172	136	111	26	107	105
6	138	107	174	137	109	24	113	105
7	140	106	178	139	107	23	119	108
8	142	107	181	141	107	23	125	108
9	144	105	184	144	108	22	130	110
10	147	105	187	146	109	21	132	111
11	149	105	191	149	112	21	137	112
12	153	111	197	151	107	20	144	114
1	155	111	200	153	111	20	146	115
2	157	113	203	156	112	20	149	116
3	159	112	207	158	114	19	148	114

資料；世田谷税務事務所

注・区内を定置場所としたもの(官公庁用は含まない)

第6表 年度別原動機付自転車台数

(単位=台)

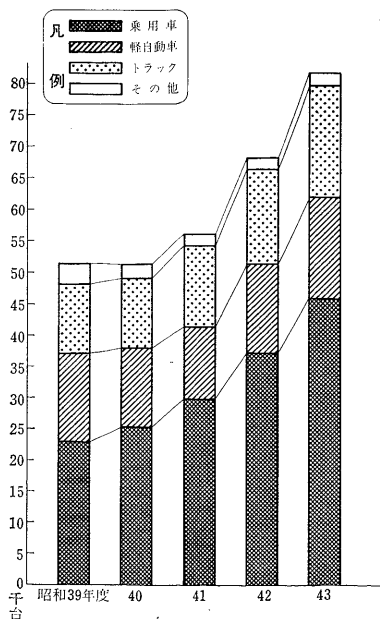
(昭和39~43年度)

年 度	総 数	第 1 種			第 2 種	
		50cc以下	50cc超~90cc以上	90cc超~125cc以下		
昭和39年度	16,790	9,430	3,946	3,414		
40	16,538	9,187	4,074	3,277		
41	16,633	8,500	5,075	3,058		
42	16,487	8,334	5,382	2,771		
43	16,039	8,150	5,397	2,492		
4月	16,461	8,299	5,401	2,761		
5	16,454	8,284	5,432	2,738		
6	16,538	8,327	5,456	2,755		
7	16,594	8,393	5,435	2,766		
8	16,824	8,476	5,590	2,758		
9	16,946	8,519	5,653	2,774		
10	17,021	8,537	5,702	2,782		
11	17,071	8,587	5,714	2,770		
12	17,110	8,608	5,757	2,745		
1	17,103	8,619	5,754	2,730		
2	17,061	8,611	5,734	2,716		
3	16,039	8,150	5,397	2,492		

資料；税務経理部課税課

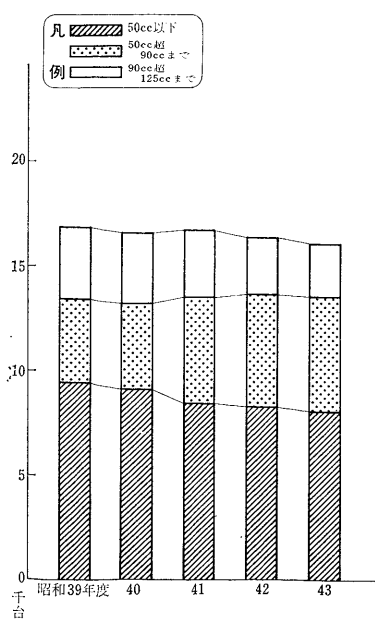
第2図 年度別自動車台数

(第4表による)



第3図 年度別原動機付自転車台数

(第6表による)



第 7 表

年 度 ・ 駅 別

(単位=千人)

区 分	昭 和 39 年 度		昭 和 40 年 度		昭 和 41 年 度		昭 和
	乗 車 人 員	降 車 人 員	乗 車 人 員	降 車 人 員	乗 車 人 員	降 車 人 員	
玉川線 (全線)	62,039	62,039	62,925	62,925	54,111	54,111	50,240
小田急線	59,006	59,515	61,624	62,206	63,145	64,094	65,081
東北沢	2,499	2,594	2,620	2,703	2,575	2,852	2,566
下北沢	14,521	14,951	15,043	15,649	15,894	16,634	17,004
世田谷代田	1,570	1,610	1,587	1,615	1,514	1,573	1,592
梅ヶ丘	3,463	3,436	3,684	3,643	3,733	3,789	3,824
豪徳寺	5,174	5,103	5,492	5,394	5,303	5,333	5,299
経堂	8,592	8,683	8,630	8,712	8,698	8,554	8,824
千代田	6,551	6,597	6,741	6,723	7,010	6,938	7,176
祖師谷大蔵前	5,320	5,436	5,741	5,900	5,857	5,866	6,043
成城学園前	8,105	7,940	8,669	8,493	9,086	9,047	9,333
喜多見	3,211	3,165	3,417	3,374	3,475	3,508	3,420
京王線	56,213	56,580	59,089	59,667	60,654	60,869	44,432
代田橋	5,661	5,872	5,695	5,880	5,575	5,641	5,273
明大前	19,650	19,792	20,821	21,286	21,621	22,017	5,838
高井戸	9,205	9,209	9,393	9,419	9,455	9,274	11,399
桜上水	6,266	6,419	6,917	6,972	7,142	7,217	5,607
上北沢	3,088	3,054	3,271	3,218	3,400	3,289	2,870
八幡山	2,703	2,589	2,787	2,687	2,744	2,748	2,885
芦花公園	1,994	2,085	2,072	2,174	2,106	2,249	2,326
千歳鳥山	7,646	7,560	8,133	8,041	8,581	8,434	8,234
田園都市線	41,761	40,950	42,652	42,107	43,458	43,056	46,379
緑ヶ丘	2,640	2,662	2,624	2,678	2,576	2,707	2,585
自由ヶ丘	18,614	18,083	19,512	19,061	20,668	20,313	23,039
九品山	2,420	2,416	2,402	2,461	2,339	2,428	2,324
尾山台	4,217	4,193	4,171	4,167	4,091	4,125	4,101
等々力	4,321	4,456	4,118	4,272	4,130	4,155	4,322
上野毛	3,377	3,343	3,481	3,401	3,529	3,455	3,621
二子玉川園	6,172	5,797	6,344	6,067	6,125	5,873	6,387
井の頭線	41,090	41,739	43,276	43,679	44,491	44,764	28,951
池下	3,811	4,337	3,965	4,451	3,722	4,219	3,661
下北沢	13,960	14,202	14,551	14,852	15,230	15,269	16,319
新大塚	2,024	2,026	2,229	2,137	2,274	2,193	2,338
東明	2,668	2,670	2,649	2,700	2,736	2,801	2,831
東横線	18,627	8,504	19,881	19,539	20,529	20,232	3,802
自由ヶ丘	22,144	22,457	23,775	24,313	25,117	25,528	27,810
目蒲線	3,108	3,169	3,039	3,066	2,901	2,930	2,835
奥沢	3,108	3,169	3,039	3,066	2,901	2,930	2,835

資料：各電鉄会社 注・1. 自由ヶ丘・二子玉川園・下高井戸・明大前 (昭和41年度以前)・下北沢・豪徳寺の各駅は他線への乗換人

第 8 表

駅 別 乗 降 車 人 員

—1日平均—

(単位=人)

区 分	乗 降 人 員			乗 車 人 員			降 車 人 員			総数のうち 定期の割合
	総 数	定 期	定期外	総 数	定 期	定期外	総 数	定 期	定期外	
玉川線 (全線)	263,556	170,258	93,298	131,778	85,129	46,649	131,778	85,129	46,649	64.6
小田急線	360,951	248,494	112,457	179,019	124,247	54,772	181,932	124,247	57,685	68.8
東北沢	14,455	8,148	6,307	6,652	4,074	2,578	7,803	4,074	3,729	56.4
下北沢	100,603	73,190	27,413	49,622	36,595	13,027	50,981	36,595	14,386	72.8
世田谷代田	9,183	5,392	3,791	4,523	2,696	1,827	4,660	2,696	1,964	58.7
梅ヶ丘	21,473	15,238	6,235	10,649	7,619	3,030	10,824	7,619	3,205	71.0
豪徳寺	24,721	14,658	10,063	12,214	7,329	4,885	12,507	7,329	5,178	59.3
経堂	48,577	33,884	14,693	24,424	16,942	7,482	24,153	16,942	7,211	69.8
千代田	39,574	27,590	11,984	19,916	13,795	6,121	19,658	13,795	5,863	69.7
祖師谷大蔵前	33,072	22,422	10,650	16,540	11,211	5,329	16,532	11,211	5,321	67.8
成城学園前	50,457	35,068	15,389	25,276	17,534	7,742	25,181	17,534	7,647	69.5
喜多見	18,836	12,904	5,932	9,203	6,452	2,751	9,633	6,452	3,181	68.5
京王線	250,807	169,754	81,053	124,532	84,877	39,655	126,275	84,877	41,398	67.7
代田橋	30,315	18,762	11,553	14,808	9,381	5,427	15,507	9,381	6,126	61.9
明大前	30,167	20,964	9,203	14,737	10,482	4,255	15,430	10,482	4,948	69.5
高井戸	57,143	38,072	19,071	28,628	19,036	9,592	28,515	19,036	9,479	66.6
桜上水	35,409	25,776	9,633	17,455	12,888	4,567	17,954	12,888	5,066	72.8
上北沢	19,176	12,756	6,420	9,751	6,378	3,373	9,425	6,378	3,047	66.5
八幡山	15,892	10,432	5,460	7,931	5,216	2,715	7,961	5,216	2,745	65.6
芦花公園	12,326	7,496	4,830	5,890	3,748	2,142	6,436	3,748	2,688	60.8
千歳鳥山	50,379	35,496	14,883	25,332	17,748	7,584	25,047	17,748	7,299	70.5
田園都市線	268,383	176,932	91,451	133,595	88,466	45,129	134,788	88,466	46,322	65.9
緑ヶ丘	14,389	8,668	5,721	6,970	4,334	2,636	7,419	4,334	3,085	60.2
自由ヶ丘	139,084	91,380	47,704	68,843	45,690	23,153	70,241	45,690	24,551	65.7
九品山	12,802	8,044	4,758	6,438	4,022	2,416	6,364	4,022	2,342	62.8
尾山台	22,898	15,654	7,244	11,422	7,827	3,595	11,476	7,827	3,649	68.4
等々力	23,685	16,598	7,087	12,096	8,299	3,797	11,589	8,299	3,290	70.1
上野毛	19,686	13,124	6,562	10,061	6,562	3,499	9,625	6,562	3,063	66.7
二子玉川園	35,839	23,464	12,375	17,765	11,732	6,033	18,074	11,732	6,342	65.5
井の頭線	162,936	111,122	51,814	80,492	55,561	24,931	82,444	55,561	26,883	68.2
池下	20,055	12,104	7,951	9,074	6,052	3,022	10,981	6,052	4,929	60.4
下北沢	93,594	68,416	25,178	46,783	34,208	12,575	46,811	34,208	12,603	73.1
新大塚	12,567	7,534	5,033	6,392	3,767	2,625	6,175	3,767	2,408	60.6
東明	15,868	9,364	6,504	7,835	4,682	3,153	8,033	4,682	3,351	59.0
東横線	20,852	13,704	7,148	10,408	6,852	3,556	10,444	6,852	3,592	65.7
自由ヶ丘	165,306	106,476	58,830	82,808	53,238	29,570	82,498	53,238	29,260	64.4
目蒲線	15,561	9,298	6,263	7,676	4,649	3,027	7,885	4,649	3,236	59.8
奥沢	15,561	9,298	6,263	7,676	4,649	3,027	7,885	4,649	3,236	59.8

資料：各電鉄会社 注・1. 自由ヶ丘・二子玉川園・下高井戸・下北沢・豪徳寺の各駅は他線への乗換人員を含む。
2. 緑ヶ丘・自由ヶ丘・八幡山の各駅は世田谷区外であるが隣接 (約50m以内) しているので掲載した。

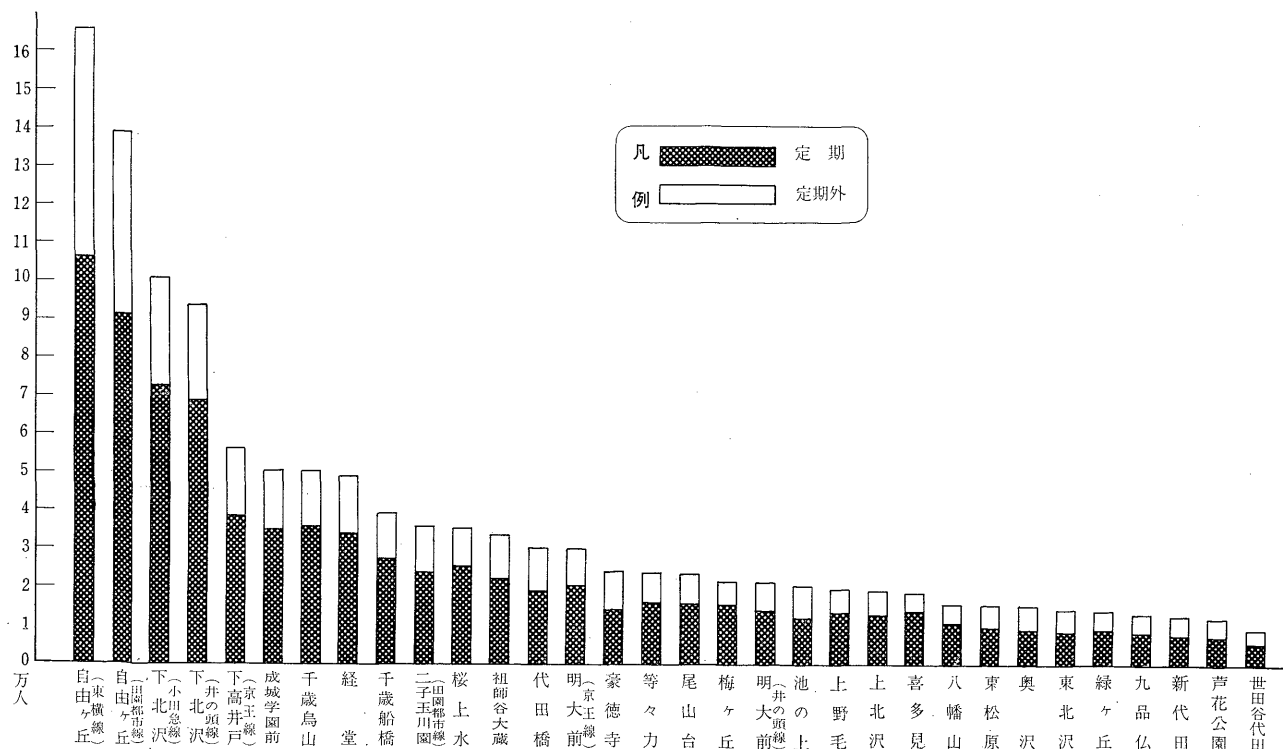
乗 降 車 人 員

(昭和139~43年度)

42 年 度	昭和			43 年 度	昭和		
	乗 車 人 員				乗 車 人 員		
降 車 人 員	総 数	定 期	定 期 外	総 数	定 期	定 期 外	
50,240	48,099	31,072	17,027	48,099	31,072	17,027	
66,034	65,342	45,350	19,992	66,405	45,350	21,055	
2,877	2,428	1,487	941	2,848	1,487	1,361	
17,740	18,112	13,357	4,755	18,608	13,357	5,251	
1,625	1,651	984	667	1,701	984	717	
3,891	3,887	2,781	1,106	3,951	2,781	1,170	
5,373	4,458	2,675	1,783	4,565	2,675	1,890	
8,689	8,915	6,184	2,731	8,816	6,184	2,632	
7,083	7,269	5,035	2,234	7,175	5,035	2,140	
6,048	6,037	4,092	1,945	6,034	4,092	1,942	
9,233	9,226	6,400	2,826	9,191	6,400	2,791	
3,475	3,359	2,355	1,004	3,516	2,355	1,161	
43,494	45,454	30,980	14,474	46,090	30,980	15,110	
5,442	5,405	3,424	1,981	5,660	3,424	2,236	
5,262	5,379	3,826	1,553	5,632	3,826	1,806	
11,010	10,449	6,948	3,501	10,408	6,948	3,460	
5,472	6,371	4,704	1,667	6,553	4,704	1,849	
3,171	3,559	2,328	1,231	3,440	2,328	1,112	
2,801	2,895	1,904	991	2,906	1,904	1,002	
2,175	2,150	1,368	782	2,349	1,368	981	
8,161	9,246	6,478	2,768	9,142	6,478	2,664	
46,542	48,762	32,290	16,472	49,198	32,290	16,908	
2,711	2,544	1,582	962	2,708	1,582	1,126	
23,330	25,128	16,677	8,451	25,638	16,677	8,961	
2,268	2,350	1,468	882	2,323	1,468	855	
4,116	4,169	2,857	1,312	4,189	2,857	1,332	
4,175	4,415	3,029	1,386	4,230	3,029	1,201	
3,512	3,672	2,395	1,277	3,513	2,395	1,118	
6,430	6,484	4,282	2,202	6,597	4,282	2,315	
27,774	29,380	20,280	9,100	30,092	20,280	9,812	
3,548	3,312	2,209	1,103	4,008	2,209	1,799	
15,582	17,076	12,486	4,590	17,086	12,486	4,600	
2,258	2,333	1,375	958	2,254	1,375	879	
2,667	2,860	1,709	1,151	2,932	1,709	1,223	
3,719	3,799	2,501	1,298	3,812	2,501	1,311	
27,988	30,225	19,432	10,793	30,112	19,432	10,680	
27,988	30,225	19,432	10,793	30,112	19,432	10,680	
2,908	2,802	1,697	1,105	2,878	1,697	1,181	
2,908	2,802	1,697	1,105	2,878	1,697	1,181	

員を含む。 2. 緑ヶ丘・自由ヶ丘・八幡山の各駅は世田谷区外であるが隣接(約50m以内)しているので掲載した。

第 4 図 駅 別 乗 降 車 人 員 —1日平均— (第8表による)



第 9 表

バ ス 路 線

(単位 年間=千人 1日=人)

会 社 ・ 系 統 別			昭 和 42 年 度		昭 和 43 年 度		年 度	
発 着	区 内 経 由 別	着	輸 送 人 員		営 業 料	年 間 走 行 料	輸 送 人 員	
			年 間	1 日			年 間	1 日
東 京 急 行	堂一三軒茶屋—東京駅南口	林	2,804	7,664	往復16.2	798,760	2,538	6,953
			6,570	17,953	復16.1			
洪 谷一淡	島—若	林	1,534	4,192	往復4.4	831,083	5,753	15,762
					154	422	復4.3	
二子玉川園一松	島—代田4丁目	園—松	623	1,704	往復4.8	345,326	1,287	3,526
					623	1,704	復9.2	
二子玉川園一砧	農 協—国	領	623	1,704	往復9.0	388,343	756	2,071
					623	1,704	復9.1	
洪 谷一下	馬・東玉川—大森操車場		7,803	21,320	往復8.7			
					7,803	21,320	復19.3	756,962
桜新町—真	中—東京駅南口	谷—弦	2,189	5,981	往復16.5	839,660	2,219	6,079
					6,779	18,523	復13.9	1,284,932
砧公園緑地—深	沢一丁目—東横百貨店		4,630	12,653	往復13.8			
					4,630	12,653	復14.1	916,430
桜新町—深	沢三丁目—東横百貨店		4,229	11,555	往復11.9			
					4,229	11,555	復12.2	678,782
洪 谷一三軒茶屋	成—城学園前	園—三軒茶屋	2,166	5,920	往復17.1			
					2,166	5,920	復16.9	533,163
洪 谷一三軒茶屋	向ヶ丘遊園駅	園—三軒茶屋	8,217	22,453	往復15.1			
					8,217	22,453	復13.1	1,500,801
向ヶ丘折返所—三軒茶屋	洪—谷	園—三軒茶屋	5,960	16,286	往復12.5			
					5,960	16,286	復16.0	1,217,482
長津田駅—三軒茶屋	洪—谷	園—三軒茶屋	1,067	2,917	往復9.4			
					1,067	2,917	復17.0	325,302
田園調布—三軒茶屋	洪—谷	園—三軒茶屋	8,265	22,583	往復26.4			
					8,265	22,583	復9.6	1,274,140
祖師谷大蔵—三軒茶屋	品	園—三軒茶屋	3,219	8,797	往復14.5	1,132,988	4,358	11,940
					3,219	8,797	復9.8	1,070,617
世田谷区民会館—若	松	園—三軒茶屋	4,609	12,595	往復15.3			
					4,609	12,595	復13.5	1,010,600
二子玉川園—成城学園前			3,334	9,111	往復12.3			
					3,334	9,111	復5.6	
多摩川園前一玉	堤—二子玉川園		579	1,583	往復5.3			
					579	1,583	復5.1	
等々力—玉川保健所	東—野	園—三軒茶屋	3,668	10,022	往復15.3	873,002	3,798	0,405
					1,095	2,994	復4.5	175,907
目黒—下馬二丁目	一—三	軒茶	4,394	12,007	往復7.2	706,366	3,827	10,485
					4,394	12,007	復6.8	
野沢竜雲寺—下馬一丁目	新	宿	3,238	8,848	往復10.7	688,194	2,789	7,641
					3,238	8,848	復11.0	
洪 谷一下	馬—洪	園—三軒茶屋	3,778	10,324	往復11.1	506,325	3,025	8,288
					2,982	8,149	復7.5	420,297
成城学園前—用	横—学園	園—三軒茶屋	3,674	10,039	往復11.6	820,682	3,266	8,948
					2,395	6,546	復8.9	541,268
目黒—東	園—三軒茶屋	園—三軒茶屋	2,731	7,464	往復9.4	550,247	2,524	6,915
					2,731	7,464	復8.9	598,147
瀬田営業所—深	軒茶	園—三軒茶屋	1,021	2,791	往復7.8	275,772	1,035	2,836
					1,021	2,791	復16.1	989,599
田沢営業所—深	軒茶	園—三軒茶屋	5,426	14,825	往復3.8	88,316	290	795
					5,426	14,825	復3.5	
成城学園前—大	馬—世田谷区民会館		307	841	往復9.3	502,673	1,558	4,268
					307	841	復9.0	
五反田駅—上	等々力	園—三軒茶屋	1,352	3,695	往復12.0	538,015	1,470	4,027
					1,652	4,514	復31.9	652,798
五反田駅—東	バ	園—三軒茶屋	229	627	往復8.8	41,489	198	542
					1,296	6,719	復4.4	148,470

資料：各会社および交通局 注・バス路線が区内を經由しているものを掲載

第 10 表

年 度 ・ 電 話 局

年 度	世 田 谷 局		玉 川 局		松 沢 局		砧 局		雪 ヶ 谷 局		自 由 ヶ 丘 局		田 園 調 査 局
	加入数	指数	加入数	指数	加入数	指数	加入数	指数	加入数	指数	加入数	指数	
昭和39年度	27,018	100	17,830	100	7,404	100	11,512	100	3,529	100	1,018	100	660
40	27,194	101	20,100	113	15,211	205	11,305	98	3,504	99	1,198	118	693
41	29,942	111	22,544	126	10,242	138	6,104	53	3,750	106	1,317	129	740
42	34,006	126	16,740	94	11,010	149	7,562	66	3,990	113	1,436	141	764
43	38,486	142	18,311	103	12,257	166	8,683	75	4,316	122	1,586	156	858

資料：日本電信電話公社 港・大田・新宿地区管理部計画課 注・昭和42年度以降受信専用電話は含まない。

第 11 表

年 度 別 電 話 需 要 状 況

(昭和39~43年度)

年 度	世 帯 数		電 話 需 要 状 況		電 話 需 要 状 況		電 話 需 要 状 況	
	世帯数	指数	電話加入数	指数	電話未架設数	指数	電話需要数	指数
昭和39年度	231,517	100	91,916	100	10,665	100	102,581	100
40	242,652	105	110,151	120	8,419	79	118,570	116
41	254,512	110	123,814	135	12,161	114	135,975	132
42	258,873	112	138,600	151	10,776	101	149,376	146
43	268,233	116	155,647	169	3,335	31	158,982	155

資料：日本電信電話公社 港・大田・新宿地区管理部計画課 注・昭和42年度以降受信専用電話は含まない。

別 輸 送 人 員

(昭和42~43年度)

会 社 ・ 系 統	別 着	昭 和 42 年 度		昭 和 43 年 度			
		輸 送 人 員		営 業 杆	年 間 走 行 杆	輸 送 人 員	
		年 間	1 日			年 間	1 日
荻窪駅南口一烏山病院	山一新川団地	1,617	4,420	7.8	98,478	2,327	6,375
		187	512	6.4	20,480	177	485
小田急	谷三軒茶屋一調布駅南口	5,906	16,183	往復17.1	1,287,944	5,297	14,512
				復16.9			
渋谷	谷三軒茶屋一成ヶ丘遊園	1,234	3,383	11.0	239,319	1,166	3,195
				15.4			
渋谷	谷一上町一北	2,525	6,918	4.6	552,890	2,078	5,693
				8.1			
成城学園前	成城住宅	353	968	往復8.0	53,593	352	964
				1.4			
成若成	城一上代田町一若林営業所	137	375	往復7.5	126,213	111	304
				7.1			
下北成	沢一世田谷区役所一子玉川	227	622	往復8.3	185,691	192	526
				5.3			
国成	領一砧農協一子玉川	1,920	5,262	往復5.6
				8.7			
成城	城一宮下橋一泉	746	2,046	往復5.6
				5.7			
成城	城一NHK技研一泉	137	376	往復3.8
				3.5			
成城	城一宇山一神代	48	133	往復4.5
				3.5			
二子玉川	園前一吉沢一神代	142	391	往復3.6
				9.2			
武蔵野	境一代田橋一東京	1,419	3,878	26.3	588,387	1,348	3,693
				16.5			
武蔵野	新町一三軒茶屋一東	2,283	6,238	16.1	665,919	1,764	4,833
				16.1			
武蔵野	力一三軒茶屋一東	5,262	14,376	16.1	872,559	4,373	11,981
				16.1			
武蔵野	堂一三軒茶屋一東	3,136	8,567	15.3	730,633	2,542	6,964
				15.3			
武蔵野	々一玉川保健所一東	3,934	10,748	往復10.7	748,806	3,126	8,564
				10.7			
武蔵野	沢竜雲寺一馬	3,102	8,476	往復11.0	619,124	2,423	6,638
				11.0			
下高井	戸一代田橋一新	2,256	6,165	13.0	587,392	1,836	5,030
				13.7			
下高井	福町一代田橋一新	1,013	2,766	往復14.6	359,190	871	2,386
				43.5			
八代田	王二丁目一鳥山	1,021	2,789	5.0	592,446	919	2,518
				9.0			
八代田	二丁目一鳥山	182	498	往復9.2	86,017	174	477
				9.2			
八代田	二丁目一鳥山	4,505	12,309	往復9.2	657,380	3,094	8,477
				9.2			
桜新	新町一高速道路	112	1,147	14.0	160,357	467	1,279
				19.4			
桜新	宿西口一代田橋一東	2,398	8,534	往復19.4	732,059	2,917	7,992
				19.4			
代田	六丁目一代田橋一新	128	350	5.8	124,478	106	290
				5.2			
代田	六丁目一代田橋一新	128	350	往復2.8	43,826	135	370
				2.8			
代田	千歳鳥山	1,146	3,133	往復3.2	199,620	928	2,542
				3.2			
厚生	研一上北沢一浜田	24	66	5.1	41,044	23	63
				17.3			
三鷹	駅北口一代田橋一新	1,932	5,280	43.4	781,576	1,663	4,556
				43.4			
八王子	王子駅北口一代田橋一新	123	336	往復13.8	57,395	70	192
				13.8			
永	町一北沢五丁目	856	2,341	往復14.1	325,714	685	1,877
				14.1			
世田谷	田庫一代田橋一六丁	558	1,256	9.9	307,397	454	1,244
				5.3			
高円寺	駅北口一松	223	611	往復2.8	78,227	234	641
				2.8			
久我山	山一松	11,274
				...			

別 電 話 加 入 数

(昭和39~43年度)

布 局	目 黒 局		弦 卷 局		烏 山 局		代 々 木 局		成 城 局		上 北 沢 局		瀬 田 局	
	指 数	加入数	指 数	加入数	指 数	加入数	指 数	加入数	指 数	加入数	指 数	加入数	指 数	加入数
100	229	100	15,504	100	7,212	100	—	—	—	—	—	—	—	—
105	256	112	18,341	118	7,153	99	5,196	—	—	—	—	—	—	—
112	297	130	20,950	135	8,441	117	5,674	—	6,984	—	6,829	—	—	—
116	325	142	22,606	146	9,958	138	6,245	—	7,880	—	8,155	—	7,923	—
130	279	123	25,194	163	12,099	168	6,747	—	8,717	—	9,119	—	8,995	—

第 12 表 年 度 別 電 報 取 扱 数

(昭和39~43年度)

年 度	国 内 電 報					国 際 電 報				
	總 数	発 信	着 信	中 継	繼 送	總 数	発 信	着 信	中 継	繼 送
昭和 39 年度	811,472	153,578	601,733	56,161	—	8,339	1,137	7,202	—	—
40	749,026	157,634	540,391	51,001	—	9,855	1,348	8,116	—	343
41	680,964	127,876	507,024	45,064	—	11,828	1,524	9,862	—	442
42	576,034	78,034	450,931	47,069	—	11,094	1,419	9,265	—	410
43	502,153	94,407	372,084	35,662	—	10,282	1,363	8,610	—	309
世田谷電報局	346,702	69,958	253,325	23,419	—	6,826	681	5,921	—	224
砧	155,451	24,449	118,759	12,243	—	3,456	682	2,689	—	85

資料：日本電信電話公社 世田谷電報局 注：砧電報局は昭和44年2月12日廃局。

第 13 表

町 丁 目 別 電 話

町 丁 目	普 通 電 話					公 衆 電 話
	需 要 数	加 入 数	未 架 設 数	世 帯 数	普 及 率 (%)	
総 数	158,982	155,647	3,335	268,233	58.0	3,497
本 所 地 区	84,812	83,026	1,786	52,179	54.6	1,818
池 尻 1丁目	235	221	14	698	31.7	14
池 尻 2丁目	1,233	1,154	79	2,355	49.0	25
池 尻 3丁目	1,182	1,166	16	1,875	62.2	18
池 三 尻 宿 1丁目	1,012	917	95	1,618	56.7	3
池 三 尻 宿 2丁目	880	877	3	1,811	48.4	23
三 太 子 宿 堂 1丁目	961	931	30	1,889	49.3	11
三 太 子 宿 堂 2丁目	8	8	—	32	25.0	—
三 太 子 宿 堂 3丁目	740	725	15	2,119	34.2	—
三 太 子 宿 堂 4丁目	1,123	1,095	28	2,111	51.9	29
三 太 子 宿 堂 5丁目	853	835	18	1,503	55.6	19
若 林 1丁目	949	945	4	1,582	59.7	26
若 林 2丁目	845	841	4	1,619	51.9	19
若 林 3丁目	902	898	4	1,704	52.7	12
若 林 4丁目	737	732	5	1,329	55.1	14
若 林 5丁目	731	727	4	1,334	54.5	7
三 軒 茶 屋 1丁目	828	822	6	2,358	34.9	30
三 軒 茶 屋 2丁目	611	606	5	1,114	54.4	10
三 軒 茶 屋 3丁目	920	906	14	2,011	45.1	50
世 田 谷 1丁目	1,546	1,529	17	2,197	69.6	41
世 田 谷 2丁目	1,162	1,147	15	2,581	44.4	35
世 田 谷 3丁目	667	654	13	1,050	62.3	17
世 田 谷 4丁目	560	559	1	1,055	53.0	23
世 田 谷 5丁目	748	742	6	1,995	37.2	17
桜 1丁目	458	423	35	732	58.5	3
桜 2丁目	860	847	13	1,858	45.6	17
弦 卷 1丁目	427	415	12	732	56.7	4
弦 卷 2丁目	643	631	12	964	65.5	26
弦 卷 3丁目	763	747	16	1,188	62.9	12
弦 卷 4丁目	612	599	13	1,122	53.4	18
弦 卷 5丁目	542	540	2	1,068	50.6	9
豪 徳 寺 1丁目	606	593	13	1,111	53.4	12
豪 徳 寺 2丁目	772	756	16	1,143	66.1	6
豪 徳 寺 3丁目	959	944	11	1,625	58.1	35
梅 丘 1丁目	597	583	14	1,095	53.2	9
梅 丘 2丁目	933	921	12	1,497	61.5	26
代 田 1丁目	605	592	13	1,112	53.2	16
代 田 2丁目	286	269	17	500	53.8	—
代 田 3丁目	872	868	4	1,546	56.1	16
代 田 4丁目	653	649	4	1,207	53.8	8
代 田 5丁目	904	900	4	1,727	52.1	12
経 堂 1丁目	888	865	23	1,268	68.2	12
経 堂 2丁目	780	754	26	1,367	55.2	15
経 堂 3丁目	816	804	12	1,577	51.0	15
経 堂 4丁目	937	935	2	1,369	68.3	36
経 堂 5丁目	693	677	16	1,109	61.0	22
官 坂 1丁目	598	585	13	1,069	54.7	7
官 坂 2丁目	949	948	1	1,595	59.4	15
官 坂 3丁目	619	606	13	1,254	48.3	7
官 坂 4丁目	860	834	17	1,470	57.3	14
官 坂 5丁目	668	651	17	1,302	50.0	10
桜 丘 1丁目	905	883	22	1,652	53.5	15
桜 丘 2丁目	449	435	14	1,291	33.7	6
桜 丘 3丁目	912	897	15	1,354	66.2	27
桜 丘 4丁目	557	543	14	802	67.7	14
桜 丘 5丁目	471	456	15	645	70.7	1
代 沢 1丁目	517	515	2	839	61.4	10
代 沢 2丁目	899	851	48	1,506	56.5	5
代 沢 3丁目	1,042	1,016	26	1,925	52.8	15
代 沢 4丁目	473	468	5	742	63.1	6
代 沢 5丁目	936	921	15	1,967	54.3	4
下 羽 根 1丁目	708	691	17	1,415	48.8	14
下 羽 根 2丁目	216	204	12	325	62.8	7
大 原 1丁目	489	476	13	1,006	47.3	9
大 原 2丁目	818	805	13	1,473	54.7	19
大 原 3丁目	1,288	1,248	40	2,489	50.1	23
北 沢 1丁目	675	663	12	1,195	55.5	29
北 沢 2丁目	1,046	1,013	33	2,146	47.2	13
北 沢 3丁目	1,345	1,310	35	2,035	64.4	66
北 沢 4丁目	893	859	34	1,748	49.1	28
北 沢 5丁目	884	854	30	1,749	48.8	6

第 15 表 年度別郵便局数およびポスト数

(昭和39~43年度)

年 度	郵 便 局						ポ ス ト	
	総 数	普通局	特 定 局			簡易郵便局	官 設	私 設
			総 数	集配局	無集配局			
昭和 39 年度	56	3	53	—	53	—	294	11
40	60	4	56	—	56	—	361	19
41	64	4	60	—	60	—	374	26
42	66	4	62	—	62	—	383	24
43	66	4	62	—	62	—	386	22
世田谷郵便局	25	1	24	—	24	—	142	7
千 歳 〃	15	1	14	—	14	—	79	8
玉 川 〃	14	1	13	—	13	—	97	3
成 城 〃	12	1	11	—	11	—	68	4

資料；東京郵政局経理部管理課

第 16 表 年度別通常郵便物引受数

— 1 日平均 —

(昭和39~43年度)

年 度	総 数	第 1 種	第 2 種	第 3 種	第 4 種	第 5 種
昭和 39 年度	96,725	39,154	48,128	1,155	212	8,076
40	99,110	37,241	51,321	1,223	277	9,048
41	99,349	50,087	47,457	1,474	331	—
42	107,388	51,265	54,112	1,513	498	—
43	112,005	53,053	56,818	1,455	679	—
4 月	107,002	51,428	53,084	1,713	777	—
5	114,910	57,273	55,915	1,104	618	—
6	109,811	57,032	50,864	1,365	550	—
7	128,800	52,032	74,769	1,280	719	—
8	117,467	47,822	67,760	1,395	490	—
9	107,596	54,744	51,167	1,167	518	—
10	103,856	51,833	49,749	1,418	856	—
11	102,283	51,242	48,644	1,583	814	—
12	123,312	59,455	62,032	1,369	456	—
1	113,433	50,686	60,439	1,552	756	—
2	110,536	53,406	54,634	1,766	730	—
3	105,045	49,682	52,757	1,744	862	—

資料；東京郵政局経理部管理課

- 注・1. 各月に定められた3日間の郵便物数より算出。
 2. 料金別納、後納郵便物は含まない。

第 17 表 年度別特殊通常および小包郵便物引受数

— 1 日平均 —

(昭和39~43年度)

年 度	特 殊 通 常			小 包 (速達扱を含む)		
	総 数	普通速達	書 留 (速達扱を含む)	総 数	普 通	書 留
昭和39年度	4,342	3,143	1,197	2,543	1,826	717
40	4,811	3,776	1,035	935	738	197
41	4,252	3,184	1,068	910	829	81
42	5,527	4,604	923	1,171	772	399
43	6,263	5,207	1,056	3,470	3,029	441

資料；東京郵政局経理部管理課

第 5 図 主要道路および鉄道

