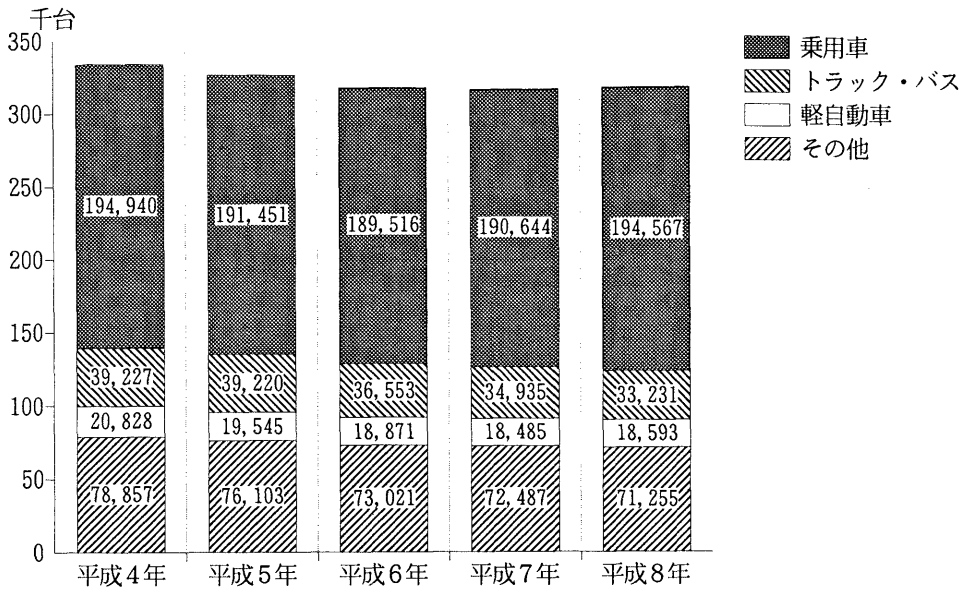
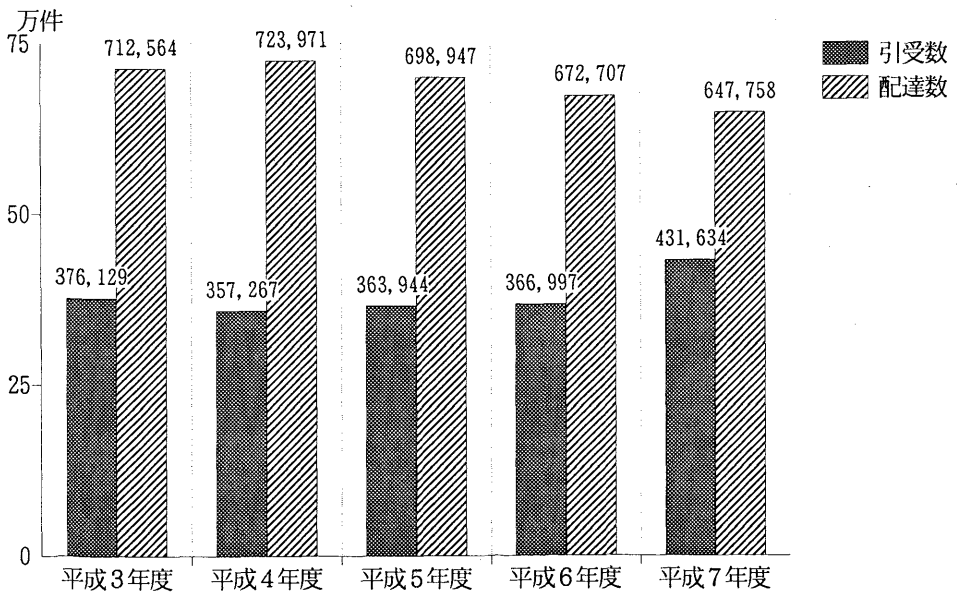


交通・通信

第19図 自動車台数の推移



第20図 内国郵便物引受数・配達数の推移（1日平均）



交通

第1表 自動車台数

(単位=台)

各年4月1日

区	分	平成4年	平成5年	平成6年	平成7年	平成8年
総	数	333,852	326,319	317,961	316,551	317,646
乗用車	総数	194,940	191,451	189,516	190,644	194,567
営業用	小型車	6,864	3,800	3,205	3,450	2,985
自営業用	小型普通車	144,819	144,394	133,098	128,994	127,340
自営業用	普通車	114	114	181	218	291
自営業用	普通車	43,143	43,143	53,032	57,982	63,951
トラック	総数	37,845	37,845	34,929	33,193	30,983
貨物	兼用車	17,739	17,739	16,275	15,239	14,183
トク	けん引車	19,940	19,940	18,466	17,770	16,599
トク	けん引車	166	166	188	184	201
バス	総数	1,382	1,375	1,624	1,742	2,248
一般	乗用車	993	993	1,261	1,417	1,957
その他	乗用車	389	382	363	325	291
小型自動車	三輪車	12	12	12	11	9
軽自動車	自動車	20,828	19,545	18,871	18,485	18,593
二輪車	自動車	31,536	31,574	31,138	31,128	30,443
小型特殊車	自動車	46,572	43,790	41,137	40,622	40,104
		737	727	734	726	699

資料：税務経理部課税課・東京都世田谷都税事務所

- 注・1. 軽自動車は、4輪（乗用及び貨物）と3輪からなる。
- 2. 2輪自動車は125ccを超える排気量で、2輪小型車及び軽自動車の2輪からなる。
- 3. 原動機付自転車は排気量125cc以下である。
- 4. 区内を定置場所とする自動車を集計した。但し、官公庁用を除く。
- 5. 小型特殊車は、農耕作業車、2輪、3輪、4輪の小型特殊車、スノーモービルからなる。

第2表 バス路線別輸送人員

系統番号・路線名(起点—終点)	区	分	系統距離(km)	年間走行距離(km)	平成7年度	
					輸送人員(年間)	1日平均(人)
小田急バス						
渋24・成城線	(渋谷駅—成城学園前駅)		11.0	722,340	2,401,014	6,560
渋25・狛江南口	(渋谷駅—狛江駅南口)		12.9	202,673	577,358	1,577
狛11・狛江南口	(狛江駅—喜多見住宅)		3.5	渋25系統に含む		
渋26・調布南口	(渋谷駅—調布駅南口)		17.2	705,974	1,841,974	5,033
玉08・調布南口	(二子玉川園駅—調布駅南口)		10.6	渋26系統に含む		
渋54・梅ヶ丘線	(渋谷駅—梅ヶ丘駅南口)		5.0	348,551	1,109,531	3,032
下61・三軒茶屋線	(北沢タウンホール—柿の木)		4.9	352,430	1,587,984	4,339
梅01・経堂線	(梅ヶ丘駅北口—千歳船橋駅)		6.7	431,957	1,569,671	4,289
歳22・経堂線	(千歳船橋駅—千歳船橋駅)		5.4	梅01系統に含む		
歳21・成城北口	(千歳船橋駅—成城学園前駅北口)		5.4	1,410,599	5,301,940	14,486
成01・成城北口	(成城学園前駅北口—神代団地)		3.5	歳21系統に含む		
成02・成城北口	(成城学園前駅北口—下本宿)		8.3	歳21系統に含む		
成04・成城北口	(成城学園前駅北口—調布駅南口)		9.6	歳21系統に含む		
玉07・二子線	(二子玉川園駅—成城学園前駅南口)		5.3	359,170	1,485,516	4,059
吉02・鳥山線	(吉祥寺駅—千歳鳥山駅)		7.0	576,906	2,909,486	7,949
都営バス						
東98・路線名なし	(東京駅南口—目黒—等々力操車所)		15.3	404,944	1,194,755	3,264
宿91・路線名なし	(新宿駅西口—駒沢陸橋)		12.3	693,956	2,001,327	5,468
歳23・船橋線	(千歳鳥山駅—千歳船橋駅)		3.7	285,726	1,216,905	3,334

交通・通信

第2表のつづき

区 系統番号・路線名 (起点—終点)	系統距離 (km)	年間走行距離 (km)	輸送人員	
			年間 (人)	1日平均 (人)
関 東 バ ス				
荻55・高井戸線 (荻窪駅南口—新川団地北口)	7.9	452,187	1,618,124	4,421
烏01・烏山線 (久我山病院—烏山)	1.8	100,204	330,934	904
01の2・烏山線 (久我山病院—牟礼)	6.2	4,175	6,409	18
東 急 バ ス				
渋05・弦巻線 (渋谷駅—弦巻通り—弦巻営業所)	6.8	477,384	1,716,541	4,690
渋11・グランド線 (渋谷駅—三軒茶屋—田園調布駅)	9.6	600,374	2,475,974	6,765
渋12・新道線 (渋谷駅—三軒茶屋—二子玉川園駅)	9.5	713,236	2,681,869	7,328
渋13・新道線 (渋谷駅—二子玉川園駅—砧本村)	11.8	渋12系統に含む		
玉06・新道線 (二子玉川園駅—吉沢—砧本村)	2.3	渋12系統に含む		
渋23・千歳線 (渋谷駅—農大前—祖師ヶ谷大蔵駅)	9.8	457,266	1,548,360	4,230
渋24・成城線 (渋谷駅—東宝前—成城学園前駅)	11.0	612,385	2,669,374	7,293
渋31・三宿線 (渋谷駅—三宿—渋谷駅)	7.1	242,607	1,255,988	3,432
渋32・下馬線 (渋谷駅—野次龍雲寺—渋谷駅)	10.4	429,577	2,149,101	5,872
渋33・渋谷線 (渋谷駅—都立大学駅前—多摩川園)	11.9	418,494	1,091,441	2,982
渋34・渋谷線 (渋谷駅—三宿—都立大学駅北口)	6.5	渋33系統に含む		
渋51・若林線 (渋谷駅—淡島—若林折返所)	4.2	723,132	3,598,340	9,832
渋52・若林線 (渋谷駅—淡島—世田谷区民会館)	6.4	渋51系統に含む		
渋82・等々力線 (渋谷駅—駒沢—等々力)	8.4	470,420	1,813,679	4,955
中目01・野沢線 (中目黒駅—野次龍雲寺—中目黒駅)	8.2	199,954	723,116	1,976
恵32・えびす線 (恵比寿駅—駒沢公園—用賀駅)	9.1	580,548	2,171,798	5,934
用01・えびす線 (用賀駅—農大前—用賀駅)	4.9	恵32系統に含む		
黒02・清水線 (目黒駅—都立大学駅北口—二子玉川園前)	8.9	557,737	2,474,138	6,760
黒06・三軒茶屋線 (目黒駅—祐天寺駅—三軒茶屋)	6.9	592,216	2,715,629	7,420
黒07・学校線 (目黒駅—都立大学駅北口—弦巻営業所)	9.8	670,886	2,305,554	6,299
都立01・学校線 (都立大学駅—桜新町駅—成城学園前駅)	10.6	黒07系統に含む		
反11・小山線 (五反田駅—駒留—世田谷区民会館)	9.0	354,186	1,307,061	3,571
東98・自由が丘線 (東京駅南口—目黒駅—等々力操車所)	15.4	462,411	1,385,972	3,787
森91・環七線 (大森駅操車所—駒留—新代田駅前)	11.4	563,289	1,675,467	4,578
玉06・新道線 (二子玉川園駅—吉沢—砧本村)	2.3	渋12系統に含む		
玉07・二子成城線 (二子玉川園駅—鎌田—成城学園前駅)	5.4	320,589	1,663,704	4,546
玉11・遊園地線 (二子玉川園駅—玉堤一丁目—多摩川園)	5.1	204,062	883,779	2,414
園01・環八線 (田園調布駅—上野毛駅—千歳船橋駅)	8.2	351,202	1,023,076	2,795
園02・上町線 (田園調布駅—用賀駅—世田谷区民会館)	10.4	424,457	1,357,930	3,710
等12・世田谷線 (等々力操車所—用賀駅—成城学園前駅)	9.7	435,353	1,555,821	4,251
用06・世田谷線 (用賀駅—東宝前—成城学園前駅)	5.4	(等12系統に含む)	平成7年7月17日系統新設	
向02・久地線 (向ヶ丘遊園駅—久地駅前—二子玉川園駅)	7.5	95,301	252,174	689
等11・祖師ヶ谷線 (等々力操車所—上町—祖師ヶ谷折返所)	8.4	306,205	864,828	2,363
東急コーチ自由ヶ丘線 (駒沢—深沢不動—自由ヶ丘駅)	3.9	409,124	1,435,784	3,923
東急コーチ美術館線 (二子玉川園駅—美術館—用賀駅)	7.3	357,115	855,798	2,338

資料：小田急バス、東京都交通局、京王帝都、関東バス、東急バス

第3表 駅別乗降車人員（1日平均）

年度・区分	平成3～7年度					
	乗車人員			降車人員		
	総数	定期	定期外	総数	定期	定期外
平成3年度	1,589,447	1,066,350	523,098	1,582,637	1,066,350	516,287
4	1,583,516	1,058,956	524,560	1,573,803	1,058,956	514,847
5	1,573,492	1,044,471	529,022	1,560,843	1,044,471	516,375
6	1,568,062	1,035,918	532,144	1,563,543	1,035,918	527,624
7	1,561,993	1,041,484	520,509	1,558,356	1,041,484	516,872
小田急線	244,356	156,295	88,061	241,154	156,295	84,859
東下北沢	5,283	2,816	2,467	6,983	2,816	4,167
世田谷	67,436	44,514	22,922	67,578	44,514	23,064
梅ヶ丘	4,485	2,499	1,986	5,170	2,499	2,671
経ヶ丘	13,380	8,073	5,307	13,750	8,073	5,677
千代田	14,492	8,558	5,934	14,980	8,558	6,422
船橋	33,930	22,251	11,679	32,627	22,251	10,376
大蔵	25,002	16,571	8,431	24,598	16,571	8,027
成田	17,281	10,004	7,277	16,813	10,004	6,809
喜多	48,608	31,548	17,060	45,382	31,548	13,834
見	14,459	9,461	4,998	13,273	9,461	3,812
京王線	226,281	144,193	82,088	222,414	144,193	78,221
代田	10,807	6,027	4,780	11,279	6,027	5,252
明大前	103,470	68,583	34,887	101,711	68,583	33,128
高井	23,340	13,015	10,325	23,428	13,015	10,413
桜上	18,247	12,317	5,930	17,612	12,317	5,295
八幡	9,907	6,150	3,757	9,919	6,150	3,769
上北	15,632	10,209	5,423	14,992	10,209	4,783
花歳	5,811	2,873	2,938	5,673	2,873	2,800
千歳	39,067	25,019	14,048	37,800	25,019	12,781
井の頭線	177,255	115,590	61,665	190,017	115,590	74,427
池下	5,902	3,261	2,641	5,963	3,261	2,702
新東	64,003	42,511	21,492	75,721	42,511	33,210
明大	5,904	3,592	2,312	5,753	3,592	2,161
松原	6,384	3,152	3,232	6,384	3,152	3,232
前	95,062	63,074	31,988	96,196	63,074	33,122
東急世田谷線
大井町線	192,375	121,637	70,738	192,472	121,637	70,835
緑丘	5,915	3,235	2,680	5,477	3,235	2,242
自由が丘	70,133	43,133	27,000	70,187	43,133	27,054
品山	6,965	4,350	2,615	6,620	4,350	2,270
山手	13,221	8,221	5,000	15,101	8,221	6,880
野毛	14,274	9,237	5,037	14,484	9,237	5,247
二子	10,134	5,660	4,474	9,432	5,660	3,772
玉川	71,733	47,801	23,932	71,171	47,801	23,370
東横線	89,072	54,264	34,808	91,266	54,264	37,002
自由が丘	89,072	54,264	34,808	91,266	54,264	37,002
目蒲線	6,241	3,419	2,822	5,946	3,419	2,527
奥沢	6,241	3,419	2,822	5,946	3,419	2,527
新玉川線	393,629	265,540	128,089	366,004	265,540	100,464
池尻	28,377	16,846	11,531	23,319	16,846	6,473
三軒	55,742	34,777	20,965	53,077	34,777	18,300
駒沢	34,054	21,593	12,461	31,344	21,593	9,751
新大	28,842	16,774	12,068	25,301	16,774	8,527
賀	31,462	18,756	12,706	29,153	18,756	10,397
二子	215,152	156,794	58,358	203,810	156,794	47,016
田園都市線	232,784	180,546	52,238	249,083	180,546	68,537
二子	232,784	180,546	52,238	249,083	180,546	68,537

資料：小田急電鉄・東京急行電鉄・京王帝都電鉄

- 注・1. 下北沢・明大前・自由が丘・二子玉川園の各駅は他線への乗換人員を含む。
 2. 八幡山・緑が丘・自由が丘の各駅は世田谷区外であるが、隣接(50m)しているので掲載した。
 3. 総数には、八幡山・緑が丘・自由が丘の各駅の乗降人員を含む。
 4. 東急世田谷線は、詳細不明。

交通・通信

第4表 駅別乗降

(単位=千人)

区 分	平成 3 年度		平成 4 年度		平成 5 年度	
	乗車人員	降車人員	乗車人員	降車人員	乗車人員	降車人員
総 数	581,085	577,593	577,287	569,855	572,900	568,387
小 田 急 線	93,906	92,978	92,793	91,690	91,682	90,455
東下世梅豪経千祖成喜	2,172	2,656	2,142	2,642	2,082	2,638
北北谷ヶ徳	26,470	26,880	25,969	26,064	25,393	25,427
代 田 丘	1,807	2,026	1,767	1,985	1,712	1,942
寺堂橋蔵前見	5,106	5,188	5,045	5,189	4,939	5,114
船大園	5,787	5,770	5,614	5,702	5,500	5,643
歳ヶ谷学多	12,728	12,289	12,796	12,387	12,729	12,306
師ヶ谷学多	9,933	9,583	9,744	9,428	9,494	9,293
船大園	6,482	6,282	6,475	6,296	6,442	6,304
船大園	18,203	17,412	18,038	17,156	18,112	16,939
船大園	5,218	4,892	5,203	4,841	5,279	4,849
京 王 線	84,136	82,566	83,699	82,043	83,239	81,563
代明下桜上八芦千	4,072	4,248	4,162	4,301	4,111	4,262
高上北幡	38,723	37,908	38,573	37,567	38,193	37,245
井 戸 水 沢 山 園 山	8,673	8,524	8,535	8,547	8,493	8,539
井 戸 水 沢 山 園 山	6,765	6,626	6,674	6,569	6,707	6,529
井 戸 水 沢 山 園 山	3,864	3,766	3,728	3,676	3,706	3,670
井 戸 水 沢 山 園 山	5,611	5,405	5,583	5,429	5,663	5,468
井 戸 水 沢 山 園 山	2,020	2,034	2,022	2,020	2,051	2,013
井 戸 水 沢 山 園 山	14,408	14,055	14,422	13,934	14,315	13,837
井 の 頭 線	68,398	72,656	66,210	71,446	65,011	70,219
池下新東明	2,341	2,372	2,318	2,332	2,149	2,268
池下新東明	25,955	29,713	24,213	28,758	23,711	28,187
池下新東明	2,109	2,092	2,102	2,065	2,072	2,033
池下新東明	2,457	2,428	2,414	2,381	2,371	2,333
池下新東明	35,536	36,051	35,163	35,910	34,708	35,398
東 急 世 田 谷 線
大 井 町 線	75,470	74,492	73,779	73,201	71,633	71,464
緑自九尾等上二	2,270	2,207	2,251	2,124	2,219	2,071
緑自九尾等上二	28,222	28,073	27,036	27,422	26,160	26,613
緑自九尾等上二	2,482	2,464	2,458	2,408	2,466	2,373
緑自九尾等上二	4,593	4,707	4,668	4,475	4,801	4,928
緑自九尾等上二	5,267	5,158	5,261	6,100	5,257	4,998
緑自九尾等上二	3,800	3,533	3,778	3,480	3,775	3,515
緑自九尾等上二	28,836	28,350	28,327	27,192	26,955	26,966
東 横 線	35,301	35,865	34,486	31,719	33,770	33,632
自由が丘	35,301	35,865	34,486	31,719	33,770	33,632
目 蒲 線	2,644	2,614	2,579	2,350	2,501	2,380
目蒲	2,644	2,614	2,579	2,350	2,501	2,380
新 玉 川 線	137,359	127,337	139,482	127,242	140,252	128,141
池尻軒沢新	10,709	9,426	10,577	8,958	10,556	8,843
池尻軒沢新	20,649	18,936	20,501	18,795	20,430	18,991
池尻軒沢新	11,833	11,053	12,128	10,406	12,224	10,583
池尻軒沢新	10,318	9,134	10,334	8,856	10,385	8,568
池尻軒沢新	9,616	8,890	9,789	9,235	10,204	8,612
池尻軒沢新	74,234	69,898	75,524	70,992	76,453	72,544
田 園 都 市 線	83,871	89,085	84,259	90,164	84,812	90,533
園子玉川	83,871	89,085	84,259	90,164	84,812	90,533

資料：小田急電鉄・東京急行電鉄・京王帝都電鉄

- 注・1. 下北沢・明大前・自由が丘・二子玉川園の各駅は他線への乗換人員を含む。
- 2. 八幡山・緑が丘・自由が丘の各駅は世田谷区外であるが、隣接(50m)しているので掲載した。
- 3. 総数には、八幡山・緑が丘・自由が丘の各駅の乗降人員を含む。
- 4. 東急世田谷線は、詳細不明。

車 人 員 (年 間)

平成6年度		平成7年度			平成3～7年度		
乗車人員	降車人員	乗車人員			降車人員		
		総数	定期	定期外	総数	定期	定期外
571,046	569,391	570,132	379,625	190,507	566,652	379,625	187,027
90,528	89,344	89,433	57,203	32,230	88,262	57,203	31,059
2,008	2,607	1,932	1,030	902	2,555	1,030	1,525
25,058	25,092	24,682	16,292	8,390	24,734	16,292	8,442
1,659	1,907	1,642	915	727	1,892	915	977
4,926	5,091	4,897	2,955	1,942	5,033	2,955	2,078
5,385	5,572	5,304	3,132	2,172	5,483	3,132	2,351
12,551	12,097	12,419	8,144	4,275	11,941	8,144	3,797
9,277	9,169	9,150	6,065	3,085	9,003	6,065	2,938
6,376	6,205	6,325	3,661	2,664	6,153	3,661	2,492
17,967	16,768	17,790	11,547	6,243	16,610	11,547	5,063
5,321	4,836	5,292	3,462	1,830	4,858	3,462	1,396
82,407	80,833	81,953	51,909	30,044	78,388	51,909	26,479
3,914	4,097	3,919	2,170	1,749	4,092	2,170	1,922
37,886	37,010	37,459	24,690	12,769	34,666	24,690	9,976
8,490	8,527	8,464	4,685	3,779	8,496	4,685	3,811
6,600	6,422	6,604	4,434	2,170	6,372	4,434	1,938
3,643	3,635	3,589	2,214	1,375	3,593	2,214	1,379
5,636	5,418	5,660	3,675	1,985	5,426	3,675	1,751
2,102	2,045	2,109	1,034	1,075	2,059	1,034	1,025
14,136	13,679	14,149	9,007	5,142	13,684	9,007	4,677
64,530	69,446	64,183	41,613	22,570	68,854	41,613	27,241
2,164	2,191	2,141	1,174	967	2,163	1,174	989
23,391	27,737	23,170	15,304	7,866	27,459	15,304	12,155
2,105	2,074	2,139	1,293	846	2,084	1,293	791
2,342	2,310	2,318	1,135	1,183	2,318	1,135	1,183
34,528	35,134	34,415	22,707	11,708	34,830	22,707	12,123
...
70,743	70,634	70,411	44,520	25,891	70,445	44,520	25,925
2,203	2,100	2,165	1,184	981	2,004	1,184	820
25,462	26,086	25,669	15,787	9,882	25,689	15,787	9,902
2,502	2,447	2,549	1,592	957	2,423	1,592	831
4,817	5,129	4,839	3,009	1,830	5,527	3,009	2,518
5,210	5,324	5,225	3,381	1,844	5,301	3,381	1,920
3,750	3,533	3,710	2,072	1,638	3,453	2,072	1,381
26,799	26,015	26,254	17,495	8,759	26,048	17,495	8,553
33,176	33,481	32,601	19,861	12,740	33,404	19,861	13,543
33,176	33,481	32,601	19,861	12,740	33,404	19,861	13,543
2,359	2,327	2,284	1,251	1,033	2,176	1,251	925
2,359	2,327	2,284	1,251	1,033	2,176	1,251	925
142,320	131,858	144,068	97,188	46,880	133,958	97,188	36,770
10,458	8,873	10,386	6,166	4,220	8,535	6,166	2,369
20,261	19,535	20,401	12,728	7,673	19,426	12,728	6,698
12,272	11,023	12,464	7,903	4,561	11,472	7,903	3,569
10,474	8,751	10,555	6,139	4,416	9,260	6,139	3,121
11,198	9,654	11,516	6,865	4,651	10,670	6,865	3,805
77,657	74,022	78,746	57,387	21,359	74,595	57,387	17,208
84,983	91,468	85,199	66,080	19,119	91,165	66,080	25,085
84,983	91,468	85,199	66,080	19,119	91,165	66,080	25,085

交通・通信

通信

第5表 郵便局数及びポスト数

(単位 郵便局=局 其他=箇所) 年度・区分	郵便局			ポスト	各年7月現在 切手販売所
	総数	普通局	特定局		
平成4年	75	4	71	454	286
5	76	4	72	451	273
6	78	4	74	450	264
7	78	4	74	452	259
8	79	4	75	458	406
世田谷郵便局	26	1	25	163	143
千歳郵便局	19	1	18	87	83
玉川郵便局	16	1	15	110	103
成城郵便局	18	1	17	98	77

資料：各郵便局

第6表 内国郵便物引受数（1日平均）

(単位 通常郵便物=通 小包郵便物=個) 年度・区分	総数	通常郵便物					小包郵便物				
		総数	普通	普通速達	書留	留	総数	普通	普通速達	書留	留
平成3年度	376,129	371,382	362,183	6,006	3,193	4,747	4,544	33	139	31	
4	357,267	352,971	343,435	6,894	2,642	4,296	4,115	23	131	27	
5	363,944	359,718	349,156	7,161	3,401	4,226	3,987	21	194	24	
6	366,997	362,743	355,481	5,246	2,016	4,254	4,150	16	66	22	
7	431,634	428,748	419,798	6,205	2,745	2,886	2,707	16	147	16	
世田谷郵便局	188,870	188,417	184,704	1,937	1,776	453	371	8	67	7	
千歳郵便局	69,126	69,014	67,281	1,321	412	112	102	2	7	1	
玉川郵便局	80,438	79,512	77,931	1,296	285	926	894	3	26	3	
成城郵便局	93,200	91,805	89,882	1,651	272	1,395	1,340	3	47	5	

資料：各郵便局

注・1. 郵便物数には、無料郵便物が含まれ、年賀郵便、選挙郵便は含まれない。
2. 書留は、一般郵便と簡易書留の合計である。また、小包は、一般小包と書籍小包との合計である。

第7表 内国郵便物配達数（1日平均）

(単位 通常郵便物=通 小包郵便物=個) 年度・区分	総数	通常郵便物					小包郵便物				
		総数	普通	普通速達	書留	留	総数	普通	普通速達	書留	留
平成3年度	712,564	706,385	686,242	9,388	10,755	6,179	5,521	302	330	26	
4	723,971	717,255	696,919	8,898	11,438	6,716	6,228	215	243	30	
5	698,947	692,168	671,231	8,476	12,461	6,779	6,229	261	271	18	
6	672,707	666,957	647,879	7,437	11,641	5,750	5,231	212	292	15	
7	647,758	642,398	623,672	7,062	11,664	5,360	4,792	148	351	69	
世田谷郵便局	222,913	221,236	215,038	2,160	4,038	1,677	1,488	48	134	7	
千歳郵便局	129,623	128,471	124,555	1,451	2,465	1,152	1,034	18	89	11	
玉川郵便局	153,148	151,741	146,938	1,841	2,962	1,407	1,279	47	77	4	
成城郵便局	142,074	140,950	137,141	1,610	2,199	1,124	991	35	51	47	

資料：各郵便局

注・1. 郵便物数には、無料郵便物が含まれ、年賀郵便、選挙郵便は含まれない。
2. 書留は、一般郵便と簡易書留の合計である。また、小包は、一般小包と書籍小包との合計である。

第8表 契約電話数及び公衆電話数

年次・区分	局番	契約数 (千本)	各年3月31日					
			公衆電話 総数	赤電	青電	黄電	緑電	デジタル
平成4年		489	5,556	392	19	42	5,103	...
		508	4,710	220	8	26	4,456	...
		514	4,781	151	11	9	4,587	23
		561	5,180	114	2	5	4,930	129
		577	5,238	4,857	381
NTT 世田谷支店 (NTT世田谷営業所) (NTT瀬田営業所)	3300.3305.3307.3308.3309.3326.3410	452	4,221	3,913	308
	3411.3412.3413.3414.3415.3416.3417							
	3418.3419.3420.3421.3422.3424.3425							
	3426.3427.3428.3429.3430.3439.3480							
	3482.3483.3484.3487.3488.3489.3700							
	3701.3702.3703.3704.3705.3706.3707							
	3708.3709.3749.3789.3795.5313.5314							
	5384.5430.5431.5432.5438.5450.5477							
	5481.5486.5490.5491.5494.5497.5706							
	5707.5716.5717.5760							
NTT 杉並支店 (NTT上北沢営業所)	3290.3302.3303.3304.3306.3321.3322	125	1,017	944	73
	3323.3324.3325.3327.3328.3329.5300							
	5301.5317.5374.5376							

資料：NTT港支店広報課・NTT新宿支店広報課

注・1. 平成7年のNTT世田谷支店の数値は、目黒区・狛江市・調布市・三鷹市の一部を含む。
 2. 平成7年のNTT杉並支店(上北沢営業所)の数値は、杉並区の一部を含む。