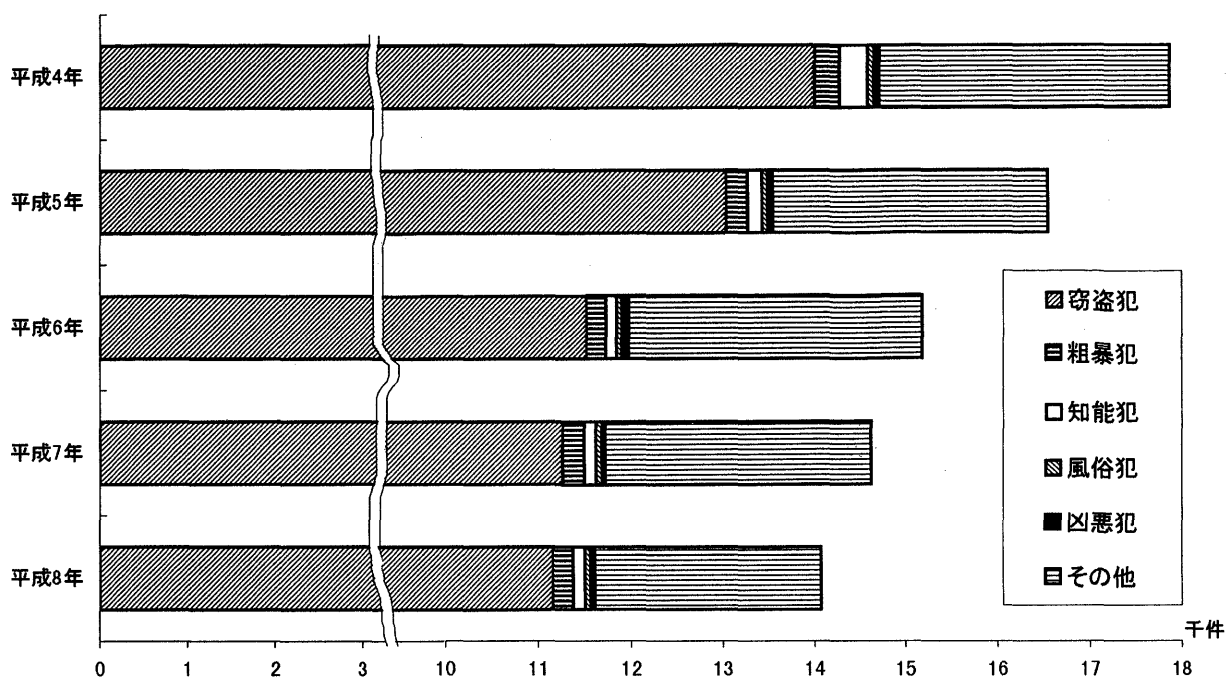
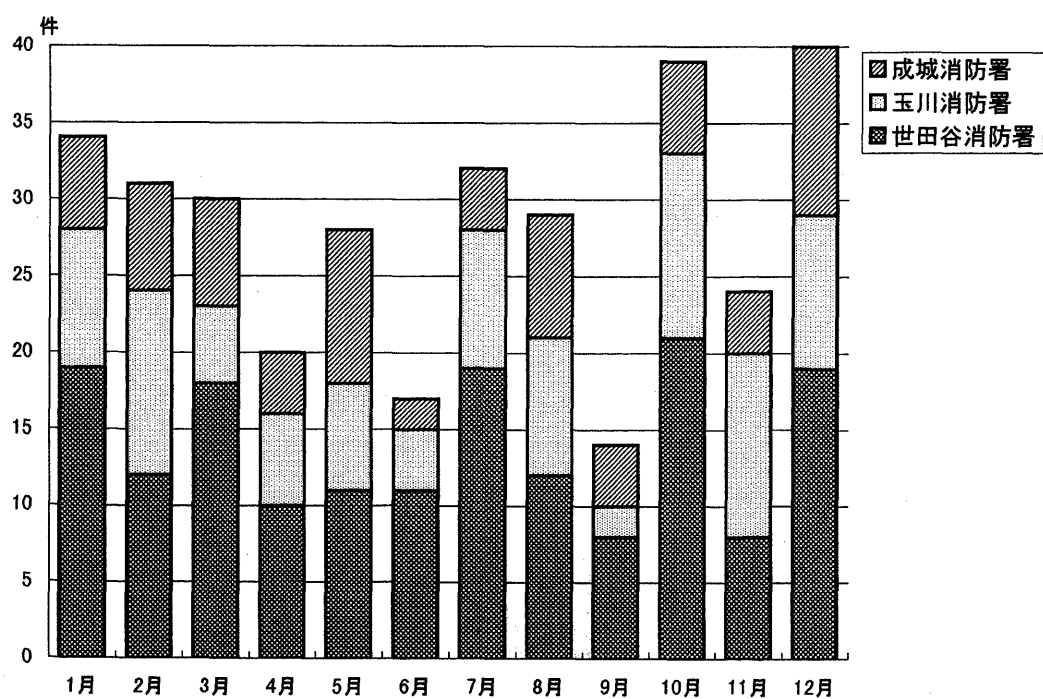


# 警察・消防

## 第21図 刑法犯発生件数の推移



## 第22図 火災発生件数(平成8年)



警察

第1表 刑法犯発生件数

(単位=件) 平成4～8年

年次・月次	総数	凶悪犯	粗暴犯	窃盗犯	知能犯	風俗犯	その他の刑法犯
平成4年	17,804	55	277	13,958	301	68	3,145
5	16,532	64	232	13,033	164	63	2,976
6	15,154	81	205	11,505	122	54	3,187
7	14,616	41	225	11,274	134	56	2,886
8	14,071	52	215	11,154	134	55	2,461
1月	852	7	8	724	9	2	102
2	954	2	19	782	12	2	137
3	1,042	1	21	868	13	2	137
4	1,114	3	12	909	16	1	173
5	1,644	8	24	1,021	8	3	580
6	1,245	10	14	1,034	8	11	168
7	1,111	2	14	944	8	13	130
8	1,140	3	14	940	13	1	169
9	1,235	7	21	1,044	12	5	146
10	1,225	3	25	1,033	10	6	148
11	1,435	5	33	896	11	3	487
12	1,074	1	10	959	14	6	84

資料：警視庁刑事部

第2表 東京都(特別区部)地域別刑法犯発生件数

(単位=件) 平成8年

地域	総数	凶悪犯	粗暴犯	窃盗犯	知能犯	風俗犯	その他の刑法犯
<b>総数</b>	<b>182,008</b>	<b>736</b>	<b>4,217</b>	<b>147,488</b>	<b>3,292</b>	<b>845</b>	<b>25,430</b>
千代田	6,207	17	166	5,297	152	12	563
中野	5,163	10	84	4,440	148	14	467
品川	6,955	30	234	5,565	214	39	873
大田	4,639	19	126	3,616	91	20	767
世田谷	8,619	44	202	6,460	150	41	1,722
目黒	14,071	52	215	11,154	134	55	2,461
目黒	4,019	18	88	3,333	51	19	510
渋谷	8,173	22	230	6,557	229	38	1,097
新中野	13,572	73	379	11,084	415	66	1,555
新中野	6,214	19	120	5,100	85	17	873
杉並	6,406	28	152	4,922	115	44	1,145
文京	3,209	15	101	2,570	77	18	428
豊島	6,921	49	243	5,120	199	78	1,232
板橋	6,703	21	168	5,377	121	32	984
板橋	9,464	53	170	7,596	103	62	1,480
練馬	10,377	41	164	8,516	125	33	1,498
台東	7,069	35	237	5,631	209	33	924
荒川	3,708	19	101	2,972	77	24	515
足立	14,387	61	300	11,561	202	75	2,188
江東	7,520	22	151	6,028	63	39	1,217
墨田	5,304	14	132	4,463	87	25	583
葛飾	8,830	19	133	7,852	108	31	687
江戸	14,478	55	321	12,274	137	30	1,661

資料：警視庁総務部「警視庁の統計」

### 第3表 署別刑法

(単位=件)

年次・区分	総数	凶 悪 犯				粗 暴				
		殺人	強盗	放火	強姦	凶器準備集合	暴行	傷害	傷害致死	脅迫
平成4年	17,804	5	22	9	19	—	68	132	—	16
5	16,532	4	32	14	14	1	55	95	1	4
6	15,154	5	32	29	15	—	39	103	2	9
7	14,616	1	23	4	13	—	49	100	1	9
8	14,071	12	23	6	11	—	62	88	—	6
世田谷警察署	3,724	—	6	1	5	—	13	20	—	1
北沢警察署	3,104	1	6	1	2	—	10	13	—	1
玉川警察署	3,708	10	3	4	1	—	24	34	—	3
成城警察署	3,535	1	8	—	3	—	15	21	—	1

資料：警視庁総務部「警視庁の統計」

### 第4表 交通事故発生件数

平成4～8年

年次・月次	発生件数 (件)	死者 (人)	負傷者 (人)
平成4年	3,210	18	3,826
5	3,159	26	3,729
6	3,340	24	3,918
7	3,454	19	4,050
8	3,366	21	4,010
世田谷警察署	914	5	1,080
北沢警察署	474	5	540
玉川警察署	1,059	6	1,301
成城警察署	919	5	1,089

資料：警視庁交通部「警視庁交通年鑑」

### 第5表 原因・年齢別歩行者交通事故発生件数

平成4～8年

(単位=件数)

年次・区分	総数	信号無視	通行区分			交歩歩道差	ななめ横断	駐直横車前直後の断	そ直横の前直後の断	横禁横止場断	幼ひと児り歩のき	踏切不注意	酩酊徘徊	路上遊戯	路上作業	飛び出し	過失なし	その他
			左側通行	車道通行	その他													
平成4年	414	16	10	4	1	35	19	18	17	13	4	—	1	1	4	36	221	14
5	368	6	12	9	1	30	13	19	19	11	2	—	1	2	2	25	201	15
6	391	11	5	7	—	38	15	13	21	11	2	—	1	1	2	27	233	4
7	366	16	17	5	—	25	14	13	24	14	2	—	1	2	2	24	199	8
8	363	10	17	2	—	20	13	9	12	7	1	—	1	2	—	16	247	6
幼児	26	—	1	—	—	—	—	2	—	—	1	—	—	1	—	9	12	—
小学生	24	—	—	—	—	2	—	1	2	—	—	—	—	1	—	4	14	—
中学生	10	—	1	—	—	4	—	—	1	—	—	—	—	—	—	1	2	1
中学卒～19歳	13	—	1	—	—	—	1	—	—	—	—	—	—	—	—	—	8	3
20～29歳	68	2	6	—	—	3	3	—	2	—	—	—	—	—	—	—	50	2
30～39歳	46	3	1	1	—	2	2	2	1	1	—	—	—	—	—	—	33	—
40～49歳	40	1	3	1	—	3	2	1	1	2	—	—	—	—	—	1	25	—
50～59歳	43	3	1	—	—	2	2	—	2	1	—	—	—	—	—	—	32	—
60歳以上	93	1	3	—	—	4	3	3	3	3	—	—	1	—	—	1	71	—

資料：世田谷・北沢・玉川・成城警察署

# 犯 発 生 件 数

平成4～8年										
犯 恐 喝	窃 盗 犯		知 能 犯					風 俗 犯		其 他 の 刑 法 犯
	侵 入 盗	非 侵 入 盗	詐 欺	横 領	偽 造	汚 職	背 任	賭 博	猥 褻	
61	2,002	11,956	181	17	103	—	—	10	58	3,145
76	2,294	10,739	126	15	23	—	—	10	53	2,976
52	1,960	9,545	93	18	11	—	—	9	45	3,187
66	1,780	9,494	114	10	10	—	—	8	48	2,886
59	1,514	9,640	111	8	15	—	—	6	49	2,461
8	315	2,639	28	2	4	—	—	3	14	665
20	355	2,177	20	1	4	—	—	1	11	481
14	403	2,535	30	4	—	—	—	2	11	630
17	441	2,289	33	1	7	—	—	—	13	685

## 第6表 年 齡 別 交 通 事 故 死 傷 者 数

平成4～8年			
年次・区分	総 数	死 者	負 傷 者
平成 4 年	3,844	18	3,826
5	3,755	26	3,729
6	3,942	24	3,918
7	4,069	19	4,050
8	4,031	21	4,010
幼 児	55	1	54
小 学 生	99	—	99
中 学 生	35	—	35
高 校 生	115	—	115
中学卒～19歳	173	1	172
20～29歳	1,510	2	1,508
30～39歳	721	5	716
40～49歳	545	1	544
50～59歳	459	4	455
60歳以上	319	7	312

資料：警視庁交通部「警視庁交通年鑑」

消防

第7表 火災発生件数

(単位=件) 年次・月次		世田谷区				平成4～8年	
		総数	世田谷消防署	玉川消防署	成城消防署	2	3区
平成	4年	385	177	77	131	4,579	
	5	376	170	91	115	4,978	
	6	357	180	88	89	4,895	
	7	333	169	75	89	4,828	
	8	338	168	97	73	4,807	
	1月	34	19	9	6	447	
	2	31	12	12	7	448	
	3	30	18	5	7	459	
	4	20	10	6	4	477	
	5	28	11	7	10	388	
	6	17	11	4	2	376	
	7	32	19	9	4	369	
	8	29	12	9	8	375	
	9	14	8	2	4	332	
	10	39	21	12	6	345	
	11	24	8	12	4	338	
	12	40	19	10	11	453	

資料：東京消防庁総務部  
注：治外法権地域及び対象物の火災を含む。

第8表 原因別救急活動状況

(単位=件) 年次・月次		総数	火災	自然災害	水難	交通事故	運動競技	労働災害	自損	加害	急病	一般負傷	その他
平成	4年	23,503	222	1	11	4,989	317	200	227	448	12,787	2,905	1,396
	5	23,316	227	—	12	5,039	351	165	208	401	12,574	2,992	1,347
	6	24,221	227	—	4	4,800	283	191	223	376	13,590	3,164	1,363
	7	25,882	206	—	10	4,946	271	219	190	380	14,826	3,329	1,505
	8	26,420	189	1	9	4,980	319	215	211	422	15,029	3,522	1,523
	1月	2,137	25	—	—	361	10	14	20	21	1,280	282	124
	2	2,084	22	—	—	326	10	15	11	36	1,274	279	111
	3	2,181	23	—	1	395	15	19	17	29	1,277	290	115
	4	2,098	11	—	1	386	28	16	21	46	1,193	274	122
	5	2,167	11	—	2	443	38	19	15	43	1,198	269	129
	6	2,191	9	—	—	430	51	21	12	35	1,200	301	132
	7	2,437	15	—	2	489	18	14	18	34	1,373	337	137
	8	2,063	13	—	1	391	17	19	15	44	1,163	262	138
	9	2,056	7	1	—	413	37	16	24	36	1,131	274	117
	10	2,224	18	—	—	485	32	23	24	35	1,174	298	135
	11	2,208	11	—	—	467	47	22	18	35	1,179	299	130
	12	2,574	24	—	2	394	16	17	16	28	1,587	357	133

資料：東京消防庁総務部  
注：総数は、区内で発生した件数であり、他区の消防署からの出場を含む。

## 第9表 消 防 水 利

年次・区分	総 数	消 化 栓		防火水槽・貯水池等			その他の水利	
		公 設		私 設	防火水槽	貯水池		受水槽
		上 水	工 業 水					
平成 5 年	9,544	7,849	—	150	1,216	14	84	231
6	9,604	7,885	—	150	1,240	14	84	231
7	9,697	7,934	—	150	1,284	14	83	232
8	9,767	7,947	—	141	1,349	13	85	232
9	10,099	8,169	—	138	1,458	13	85	236
世田谷消防署	4,409	3,650	—	30	606	6	42	75
玉川消防署	2,737	2,209	—	18	425	3	20	62
成城消防署	2,953	2,310	—	90	427	4	23	99

資料：東京消防庁総務部「東京消防庁統計書」

## 第10表 消 防 車 両 保 有 台 数

(単位=台)

年次・区分	総 数	世田谷消防署	玉川消防署	成城消防署
平成 5 年	65	26	20	19
6	66	27	20	19
7	67	27	20	20
8	68	27	21	20
9	67	27	21	19
ポンプ車	30	13	10	7
化学車	1	1	—	—
はしご車	3	1	1	1
救助急報車	10	4	3	3
査察広報車	9	3	3	3
指揮先車	3	1	1	1
救助先行車	3	1	1	1
空中作業車	1	—	—	1
照明電源車	1	—	—	1
資材輸送車	2	—	1	1
防災機動車	1	1	—	—
救助車	1	1	—	—
その他の車両	2	1	1	—

資料：世田谷・玉川・成城消防署