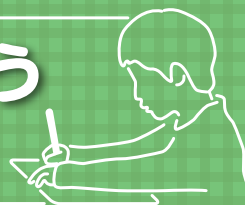


# せい か 盛夏

## 絵日記でいざなう 世田谷のみどり



夏だ～早朝のカブトムシの木には、カブトムシやノコギリクワガタなど、  
いろんな生きものが朝ごはんを食べているよ。こっそりのぞいてみよう！

**卵** メスは夏、腐葉土(ふようど)の中に20～30個産む

4mm

白色から茶色っぽくなる

カブトムシのよって来る木の葉っぱ

コナラ

卵をさかさにしたような形の葉っぱギザギザがある

クヌギ

細長いギザギザしている部分が白い

**幼虫** 腐葉土やくち木を食べる  
全身に細かい毛  
頭、気門はこげ茶色

気門(きもん) 空気を吸う穴

大きくなると80mm

おしり

**サナギ**  
春になると土の中でサナギになる

オスには角がある

3週間くらいで羽化する

### カブトムシ

**成虫**  
クヌギやコナラの木の樹液(じゅえき)がすき

ウンチはあまりしない

### おとずれた場所と出会った生きもの

#### 緑道や道ばた

植物… アジサイ、エノコログサ、桜、ツククサ、デュランタ、ナガエコミカンソウ、ヒマワリ、ヒメジョオン、ヤエクチナシ  
動物… アオドウガネ、アブラゼミ、カラスの羽、シジュウカラ、ダンゴムシ、ニイニイゼミ、ハラビロカマキリ、ヒメアカタテハ、ヒメハラナガツチバチ、ミンミンゼミ、モンクロシャチホコ、ヤマトジミ

#### 公園や緑地

植物… クヌギ  
動物… アオスジアゲハ、アカボシゴマダラ、アブラゼミ、オオシオカラトンボ、カナブン、カブトムシ、キタテハ、クマゼミ、クロアゲハ、クロイトトンボ、コモンツチバチ、シオカラトンボ、チョウトンボ、ツクツクボウシ、ナミアゲハ、ニイニイゼミ、ノコギリクワガタ、ヒグラシ、マメコガネ、ミンミンゼミ

#### 河川や水辺

植物… エノキ  
動物… キマダラカメムシ、ジャコウアゲハ、ショウリョウバッタ、スズメ、セッカ、ヒガシキリギリス



学校の校庭や近くの公園。毎日見ているのに、「春、夏、秋、冬」と様子が変わっていきます。どのように変わっていくのでしょうか。不思議な季節の変化に目を向け、その豊かさを感じてほしい。そんな思いでこの資料を作りました。いつもの暮らしの中で、ふつ…と感じる自然。それはあなただけの「発見」かもしれません。ぜひ探してみてください。



緑道の桜の木



虫食いの穴

緑道のサクラの木が、たくさん葉をつけていました。木陰(こかげ)はずすしく感じます。虫食いの穴があいた葉もありました。

幹に白いつぶつぶが!?



モンクロシャチホコ



アブラゼミ



シジュウカラの幼鳥



ダンゴムシの死骸(しがい)でした。

ほかのサクラでは、モンクロシャチホコやアブラゼミがとまっていたり、シジュウカラの親子が飛び回っていました。

ほかの木を、観察してみました。

ニイニゼミやミンミンゼミ、アブラゼミがにぎやかに鳴いていました。あちこちのアジサイにアオドウガネがいました。ハラビロカマキリの幼虫が、ヤエクチナシの木にいました。

おわりかけの花が多い中、1輪(りん)のヤエクチナシが、きれいに咲いていました。



アジサイの上のアオドウガネ

??

昼は休んで、夜、アジサイの葉を食べているのかな?



ハラビロカマキリの幼虫



ヤエクチナシの花

草や、地面のちかくでは

ヒメジョオンの花にヒメハラナガツチバチが、デュランタの花にヒメアカタテハやヤマトシジミが来ていました。エノコログサが実をつけていました。ツククサやナガエコミカンソウが花を咲かせていました。



ヒマワリの花が咲くのも、もうすこしです。地面にはセミの幼虫が出た穴があり、あちこちにカラスの羽が落ちていました。



ヒメハラナガツチバチ



デュランタの花に来たヒメアカタテハとヤマトシジミ



ヒマワリ



セミの出た穴



エノコログサ



ツククサの花



ナガエコミカンソウ

ゴマより小さい花!



カラスの羽

換羽(かんう:羽のぬけかわり)のシーズンだからかな?

盛夏

# 公園・緑地

講師:山崎裕志

夏の公園や緑地では樹木の緑が濃(こ)くなり、カブトムシやアゲハチョウなど、大きな昆虫が目立つようになります。



## クヌギの木



枝先のドングリの赤ちゃんもずいぶん大きくなりました。

クヌギの樹の下は日陰を求めの人が集まります。



森の中をのぞいてみよう! カヤクモの巣などに気をつけてね!

### 樹液に集まる虫

カブトムシやノコギリクワガタ、カナブン、アカボシゴマダラなどが集まっている樹液がありました。みんなも探してみよう! スズメバチがいる時には近づかないようにね!

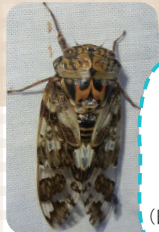


### 森から聞こえてくるセミの声 ~時間によって鳴く種類が違うよ!~



シリシリ... (日中)

アブラゼミ



ジー (日中)

ニイニイゼミ



ミンミン... (午前中)

ミンミンゼミ



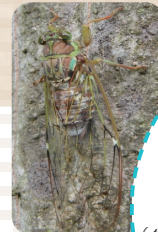
シヤシヤ... (朝)

クマゼミ



オーシンツクツク... (午前中)

ツクツクボウシ



カナカナ... (夕方)

ヒグラシ

花壇の周りにはいつも虫がいっぱい! 虫たちはどんな花や葉に集まるのかな?



ナミアゲハ



アオスジアゲハ



クロアゲハ



キタテハ



マメコガネ



コモンツチバチ

池の周りはトンボの天国 夕方飛び回るヤンマもいるよ!



シオカラトンボ♂



オオシオカラトンボ♂



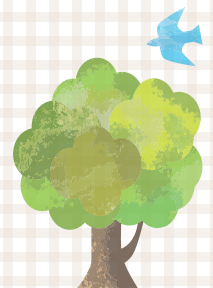
オオシオカラトンボ♀



クロイトトンボ



チョウトンボ



盛夏

# 河川や水辺

講師:伊藤晴康

～ある日「わたしの木」のまわりで出会った生きものたちを紹介(しょうかい)します～



「わたしの木」のエノキです。  
葉の色も濃くなりました。夏です。  
夏は生きものにあふれています。  
そのなかでも、よく聞かれる鳴き声を紹介しましょう。

木陰はとて  
もすずしいよ。

まだ緑色ですが、実もずいぶん大きくなりましたよ。  
茶色の実も見られるようになりました。



## 土手の夏 鳴き声!! いろいろ!!

朝!

ヒッ ヒッ ヒッ ヒッ  
チャツチャツ チャツチャツ チャツチャツ



セッカ

朝、土手の上に立つと「ヒッ ヒッ ヒッ  
ヒッ チャツチャツ チャツチャツ チャツ  
チャツ」と聞こえてきます。  
セッカです。この時は、ショウリョウ  
バッタを捕まえていました。

昼!

チョン ギース チョン ギース



ヒガシキリギリス

熱くなってくると、「チョンギース  
チョンギース」と聞こえてきます。  
ヒガシキリギリスです。声をたどって  
いくと、草の中に姿(すがた)をみつ  
けました。鳴きながら、ゆっくり歩い  
ていました。

夕!

チュンチュンチュン



夕方河原に集まるスズメ

夕方、「チュンチュンチュン」と  
騒(さわ)がしく集まっている小鳥。  
スズメです。集まって、河原で夜をす  
ぐすようです。

ギチギチギチ



ショウリョウバッタ

ギチギチギチと  
音を立て  
飛びだします。

### ……鳴かないけど

たまに見かける生きもの



ジャコウアゲハ  
なかなか見られなくなっています。  
見つけたらラッキーです。

よく見かける生きもの



キマダラカメムシ  
とってもよく見かける生きもの  
です。

この他にも、鳴かない生きものもたくさんいますよ。