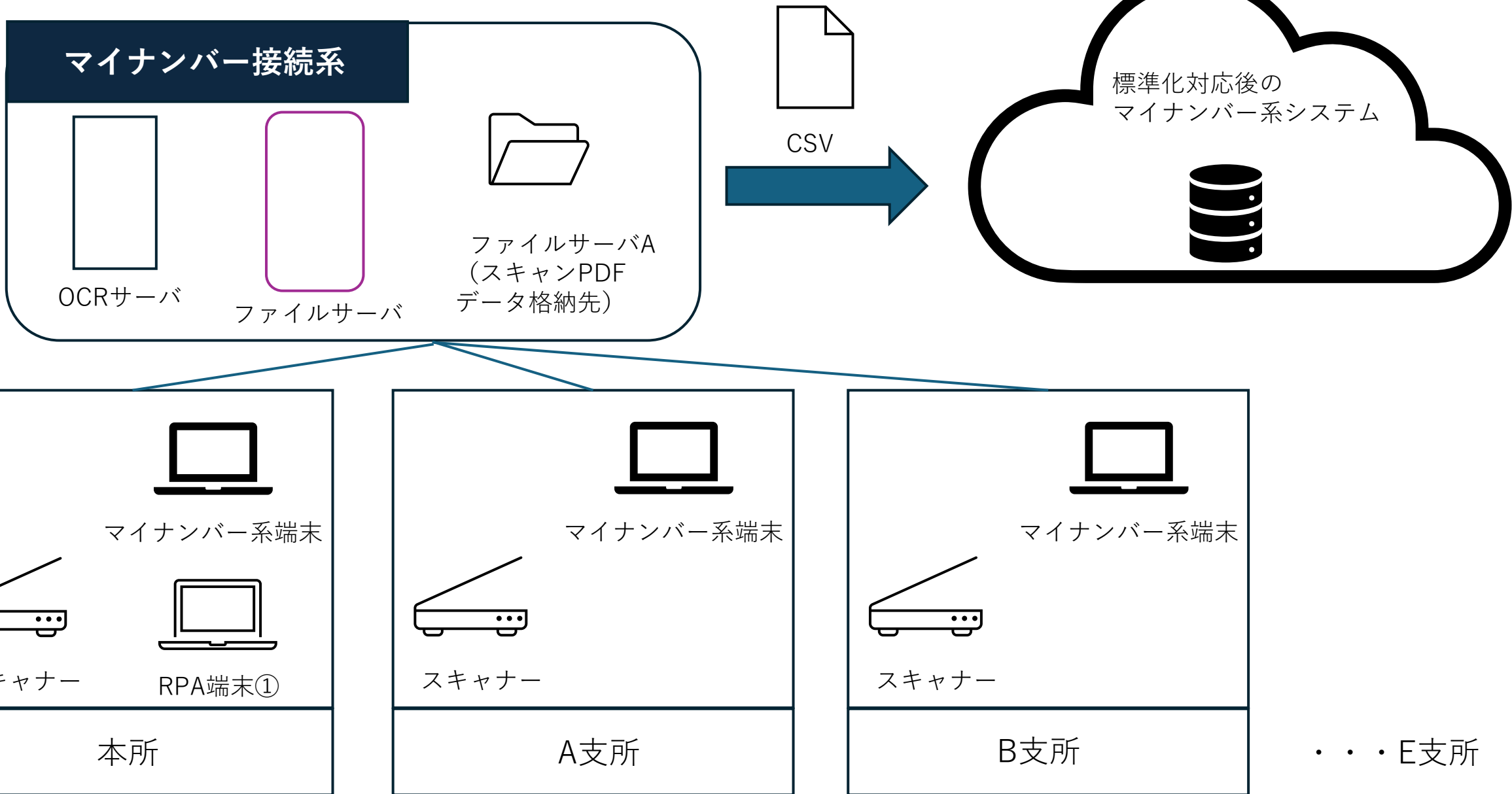
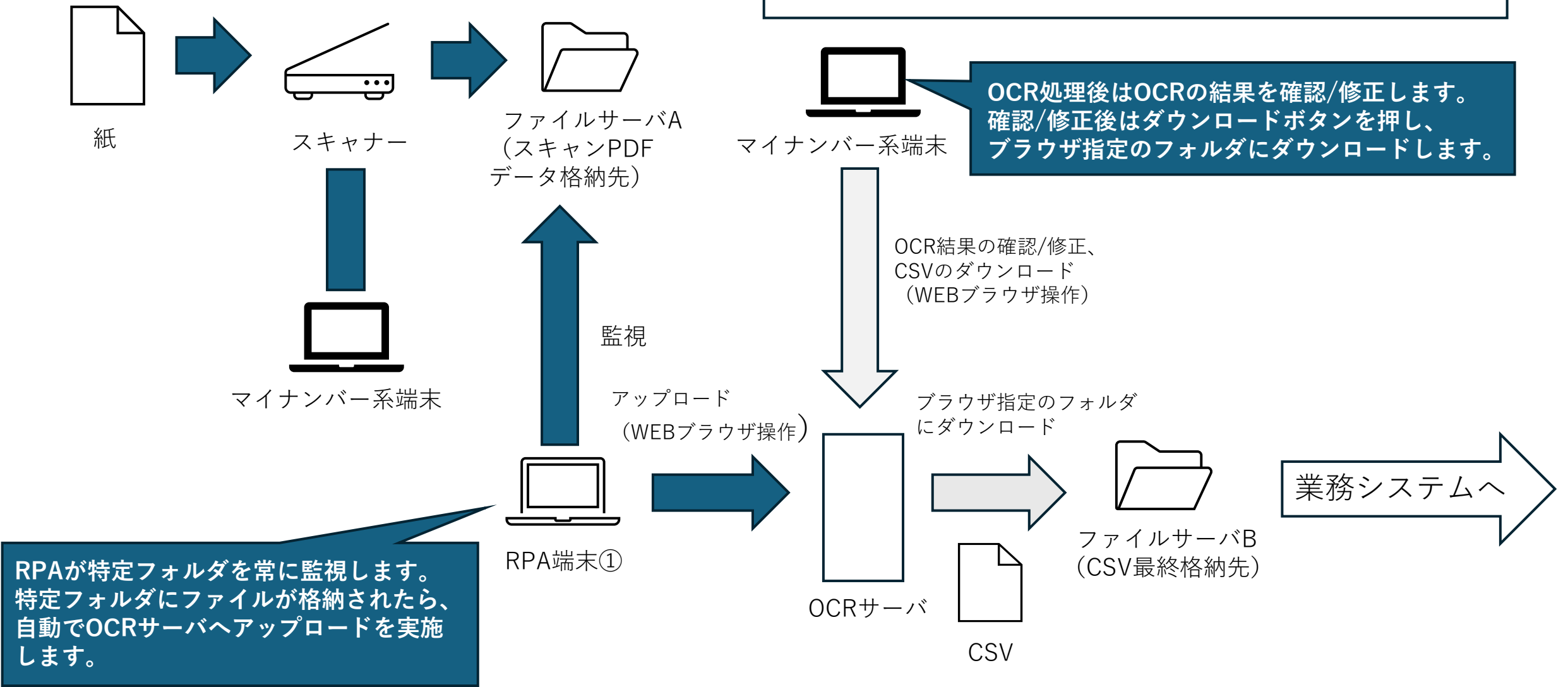


# 全体システムの構成図



# 運用フロー例1：片面のみの帳票

- 【手順】**
- 1.紙をスキャナーでPDF化し、ファイルサーバAへ格納
  - 2.RPAにてファイルサーバ内のPDFをOCRへアップロード（自動）
  - 3.OCRの結果の確認/修正を実施
  - 4.CSVデータをファイルサーバBへダウンロード



運用フロー例 1：片面1枚のみ帳票

例) 世田谷健康づくり課が3歳児歯科健康診査結果票（50人分）を健康管理システム（業務システム）に取り込む

- ①職員が健康管理システムが内蔵されている端末にOCRスキャナを接続して結果票（50人分）をスキャンする。
- ②健康管理システムが内蔵された端末のフォルダに、スキャンしたPDFが格納される。
- ③職員が格納されたデータのデータ名を「世田谷3歳児歯科健康診査結果票.pdf」に変更する。
- ④職員が名称を変更した③のデータを切り取り、フォルダ：職員共有〉母子〉OCRデータ（PDF）〉世田谷に保存する。
- ⑤RPAが④のフォルダに保存されていることを確認し、格納されたデータを切り取り、OCRサーバーに流し込む。
- ⑥職員が読み取り結果を確認／修正する。確認／修正後はダウンロードボタンを押し、ダウンロードしたデータをフォルダ名：職員共有〉母子〉OCRデータ（CSV）〉世田谷に保存する。
- ⑦職員が健康管理システムのファイル取り込み機能から、⑥のデータを健康管理システムへ流し込む。流し込んだら⑥のデータを職員が削除。

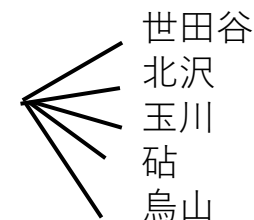
【補足】

PDF格納ファイル：職員共有〉母子〉OCRデータ（PDF）〉



RPAは④の際に、5つのファイルに、スキャンしたPDFが格納されているかを確認する。

CSV格納ファイル：職員共有〉母子〉OCRデータ（CSV）〉



どこの支所データかを判別するため、支所別（5つ）のファイルを設定する。

運用フロー例1：片面1枚のみ帳票

例) 世田谷健康づくり課が3歳児歯科健康診査結果票(50人分)を健康管理システム(業務システム)に取り込む。

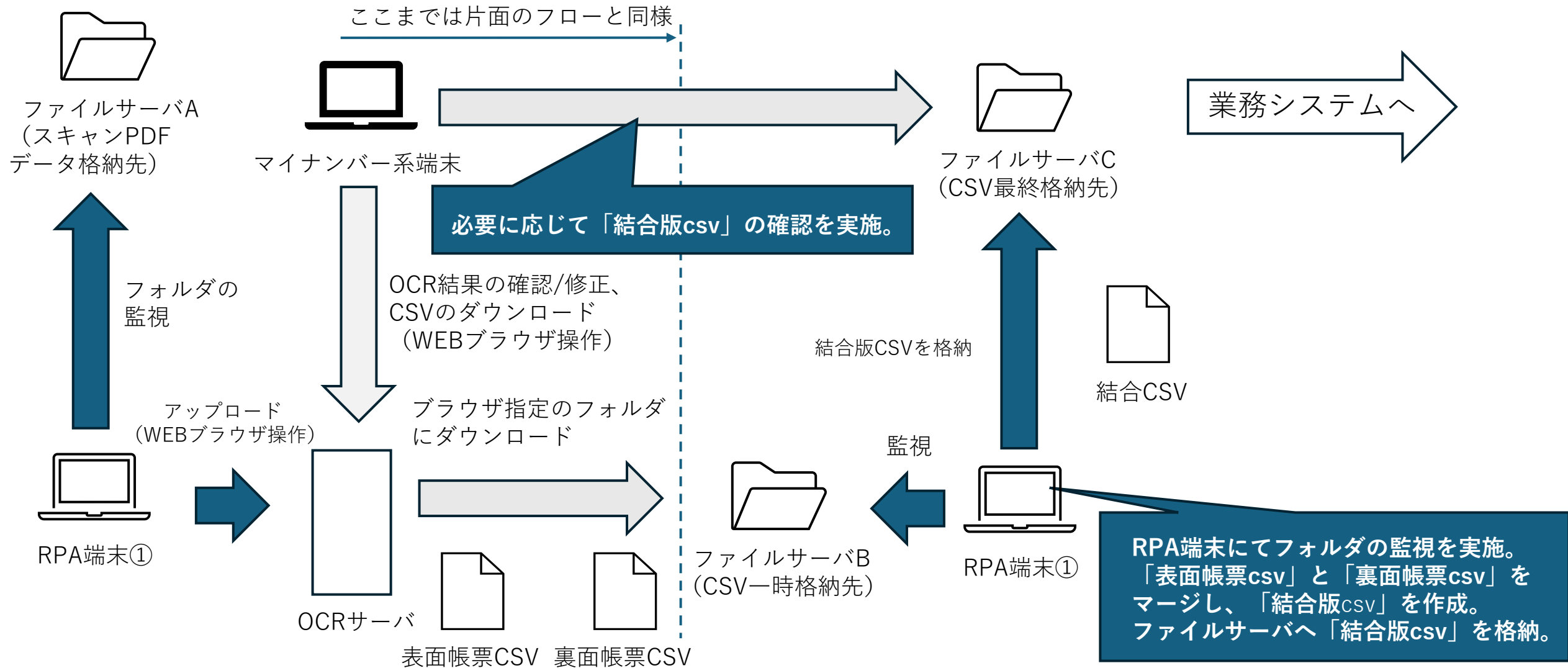
**【補足】**

- ・ 支所によって健診日が異なるため、5支所が同じタイミングで④を行うことは少ない。

## 運用フロー例2：両面だけの帳票

### 【手順】

- 1.紙をスキャナーでPDF化し、ファイルサーバAへ格納
- 2.RPAにてファイルサーバA内のPDFをOCRへアップロード（自動）
- 3.OCRの結果の確認/修正を実施
- 4.CSVデータをファイルサーバBへダウンロード
- 5.RPAにてファイルサーバB内のCSVファイルを結合し、ファイルサーバCへ格納（自動）



運用フロー例2：両面または片面の複数枚帳票

例) 北沢健康づくり課が乳児健康診査・子育て質問票（50人分）を健康管理システム（業務システム）に取り込む

- ①職員が健康管理システムが内蔵されている端末にOCRスキャナを接続して結果票（50人分）をスキャンする。  
（1人あたりA3（表・裏）1枚、A4（表・裏1枚）の計4枚）左記の順番で50人分を一気にスキャンし1つのPDFデータにする。（他帳票についてはスライド7を参照）
- ②健康管理システムが内蔵された端末のドキュメント（仮）に、スキャンしたPDFが格納される。
- ③職員が格納されたデータのデータ名を「北沢乳児健康診査・子育て質問票.pdf」に変更する。
- ④職員が名称を変更した③のデータを切り取り、フォルダ：職員共有〉母子〉OCRデータ（PDF）〉北沢に保存する。
- ⑤RPAが④のフォルダに保存されていることを確認し、格納されたデータを切り取り、OCRサーバーに流し込む
- ⑥職員が読み取り結果を確認／修正する。確認／修正後はダウンロードボタンを押し、ダウンロードしたデータを職員共有〉母子〉OCRデータ（CSV）〉北沢に保存する。
- ⑦RPAが⑥のフォルダに保存されていることを確認し、格納されたデータを切り取り、1人一行になるようにCSVを結合する。（スライド8を参照）
- ⑧RPAが⑦で結合したデータを、フォルダ：職員共有〉母子〉OCRデータ（CSV結合）〉北沢に保存する。
- ⑨職員が健康管理システムのファイル取り込み機能から、⑧のデータを流し込む。流し込んだら⑧のデータを職員が削除。

## 【①の補足】

### パターン 1

- A3 (両面)  
1ページ  
+  
A4 (両面)  
1ページ
- ① 3・4か月児健診質問票  
③ 1歳6か月児  
歯科健診質問票

### パターン 2

- A3 (両面)  
1ページ
- ② 3・4か月児健診結果票  
⑦ 3歳児健診結果票  
⑮ 5歳児健診結果票  
⑯ 5歳児健診質問票

- A3 (両面)  
2ページ
- ⑥ 3歳児健診質問票

### パターン 4

- A3 (両面)  
1ページ  
+  
A4 (片面)  
3ページ
- ⑨ 乳児期家庭訪問  
指導票

### パターン 5

- A4 (両面)  
1ページ
- ⑤ 1歳6か月児歯科個別相談 (保健・栄養)  
⑩ 経過観察健診 (身体) 結果票  
⑪ 経過観察健診 (心理) 結果票  
⑫ すくすく歯科相談票  
⑭ 妊娠届出

### 片面1枚のみ帳票

- ④ 1歳6か月児歯科個別相談 (歯科)  
⑧ 3歳児歯科健診結果票  
⑬ 歯科予防処置記録表

## 【⑦の補足】

### 結合前のCSVデータのイメージ

	A	B	C	D
1	A3表	A3裏	A4表	A4裏
2	宛名番号	普段の赤ちゃんの顔	子育てをしているあなたの気持ち	指導・ケアは十分に受けられたか
3	123456789000000			
4		1		
5			1	
6				1
7	123456789100000			
8		2		
9			2	
10				2
11	123456789110000	3		
12			3	
13				3

4面をスキャンするため、1人あたり4列  
50人分をスキャンをすると200列のCSVが  
出力されると想定。



### 結合後のCSVデータのイメージ

	A	B	C	D
1	A3表	A3裏	A4表	A4裏
2	宛名番号	普段の赤ちゃんの顔	子育てをしているあなたの気持ち	指導・ケアは十分に受けられたか
3	123456789000000	1	1	1
4	123456789100000	2	2	2
5	123456789110000	3	3	3
5				

結合後は1人一行となり、  
200列から50列に。