

せたがや

SETAGAYA

区のおしらせ  
せたがや

毎月1日・15日  
25日(地域版)発行

発行 世田谷区  
編集 広報広聴課

区役所  
〒154-8504  
世田谷区世田谷4-21-27  
☎5432-1111(代)  
FAX5432-3001(広報広聴課)



最新の情報は  
区のホームページで  
ご確認ください

# コミュニティ交通って なんだろう？

私たちにできること

交通政策課  
村田義人課長

駅やバス停から遠く、坂道も多い…そんな“公共交通不便地域”が世田谷区にも存在しています。AIとワゴンを活用した新しい交通サービス「予約制乗合ワゴン」の実証運行に取り組んでいる砧地区では、地域の声をもとに、移動手段が少しずつ変わりはじめています。

砧町町会  
長島日出男会長

6・7面でじっくり対談  
砧まちづくりセンターにて撮影

## column

### 地域をつなぐ公共交通の充実へ

区内を移動する足として、バスは重要な交通手段です。区では鉄道8路線に加えて、バスは82路線もあり充実しています。

一方、どのバス停からも遠く、起伏がある等の公共交通不便地域が複数あるのも事実です。そのひとつ「砧地区」では、令和5年(2023年)5月からワゴンを利用した予約制の実証運行を始めています。通院

や買い物、子どもの送迎等、地域に根ざした速やかな地域交通手段として、外出機会を増やし、コミュニティづくりに効果的です。

こうした取組みを他地域で生かすため「世田谷区コミュニティ交通導入ガイドライン」を今年6月に策定しています。移動ニーズは地域によって特色があり、それぞれのニーズに対応した移動サービスの検討が必要で

す。日常の暮らしから実感する声を反映して、住民がよく利用し親しまれる地域交通に育てていく必要があります。

また、今あるバス路線も、コロナ後の乗客減少と運転士不足で便数を減らすなど影響が出ています。公共交通の維持のために、区としても全力をあげて公共交通を支えています。




世田谷区長  
のぶと  
保坂 展人



マーク概要

☑=対象(特記ない場合、どなたでも)    日=日時・日程    場=会場    講=講師    費=費用(特記ない場合、無料)

他=ほかの情報(「保育可」は生後5か月以上で首がすわっている子〜未就学児が対象)    印=申込方法(特記ない場合、発行日時時点で申込可)    問=問合せ先    区HPQ 00000=区のホームページの検索メニュー    ページIDから探す    へ番号入力でページを表示    緑=要件を満たすとせたがやPayのポイントがもらえます



区の手続きや施設・イベント案内は **せたがやコール** (午前8時〜午後9時 年中無休)

☎03-5432-3333 FAX03-5432-3100 ●問合せフォーム 区HPQ 25858

## 令和7年第4回区議会定例会(11月26日開催)区長招集挨拶(要旨)

### ●国際交流

カナダ・ウィニペグ市と世田谷区が姉妹都市提携55周年を迎えることから、10月21日から25日までの期間で議長及び議員親善訪問団とともに訪問しました。今回の訪問では、交流のあった現地の学校をはじめ、個性的な教育実践を展開する高校や先住民家庭の子の多い中学校等、計3校を視察しました。

また、姉妹都市提携55周年再確認調印式典に、議長をはじめ議員親善訪問団とともに臨み、ウィニペグ市長や議員の皆様と改めて文化・芸術等あらゆる分野を通じた交流を深めることを確認し合い両首長が再調印しました。

### ●中学生の国際交流、ポートランド視察

国際理解教育を今後大きく発展させるために、「体験活動」と「英語教育」の2つの大きな要素で構成し、各学年に応じた体験活動及び英語教育の充実、整理を行い、小学校から中学校までの9年間を見通した取組みとしていくことにしました。体験活動の充実に向けた取組みのひとつとして、令和8年度(2026年度)からアメリカ・オレゴン州ポートランド市への中学生派遣の準備を進めています。

### ●民間空襲等被害者支援

戦後80年の節目に、何ができるか真剣に検討を重ね、このたび空襲等で被害を受けながら国の補償がなく、長年にわたり心身の苦労を抱えてこられた方々に、<sup>いたわ</sup>りとお見舞いの気持ちを込めた見舞金を支給します。

### ●混雑期に向けたくみん窓口・出張所の窓口改善

マイナンバーカード業務の処理体制強化のため、区内4つの集配郵便局に、カードの交付や電子証明書の更新などの業務を委託することで、くみん窓口・出張所への来庁者を分散化させ、身近な郵便局での手続きを可能にすることで、区民の皆様の利便性向上を図ります。

### ●新たな青少年交流センターの設置

令和10年(2028年)3月を目途に世田谷地域に新たに設置するセンターでは、三軒茶屋駅に近接する立地を生かし、若者が通学や通勤等の帰りにふらっと立ち寄り、リラックスして自分らしく過ごすことができる、いわば「若者のオアシス」となる居場所づくりや、若者たちが、三軒茶屋やそれ以外の、多様な人や資源とのつながりを通じて、ライフスタ

イルを広げることができる、いわば「若者のコンシェルジュ」となる機能を実現します。

### ●東京2025デフリンピック

デフリンピックは「きこえない・きこえにくい人のための国際スポーツ大会」です。11月に、日本で初めての、また、100周年の記念となる大会が都内各地で行われました。11月15日の東京体育館での開会식을皮切りに、16日から25日まで様々な競技が行われ、国内外から多くの方が観戦に訪れる中、世田谷区出身や、区にゆかりのある選手も大活躍されました。

### ●令和7年(2025年)国勢調査

今回の調査では、インターネット回答のさらなる普及促進を図るとともに、約4100名の調査員が各世帯への調査書類の配布を行いました。調査員の皆様、多くの調査員をご推薦いただいた町会・自治会の皆様、ご支援をいただいた関係者の皆様に、心より感謝申し上げます。

※挨拶の全文は、[区HPQ 29649](#) でご覧になれます。  
また、区議会会議録(2月中旬発行予定)は、区政情報センター、総合支所区政情報コーナー、図書館等でご覧になれます。

## お知らせ

[区政参加](#)[人材募集](#)[その他](#)

### 職員募集

#### 1 事務・土木技術・建築技術嘱託員(非常勤)

勤務日数/月16日  
報酬/月額18万1676円〜19万4146円(予定。期末・勤勉手当あり)  
任用期間/4月1日から1年間(再度任用あり)  
印PUBLIC CONNECTのホームページ(二次元コード) 1月5日まで  
問人事課総務事務センター  
☎5432-2132 FAX5432-3009



#### 2 障害者活躍支援員(非常勤)

☑ 次の①〜③の全てを満たす方 ①障害者の相談業務や援助業務への従事経験があるか同等以上の能力を有する ②職務遂行に必要な知識、能力および経験を有する ③職務意欲がある  
勤務日数/月16日  
報酬/月額19万6954円(予定。期末・勤勉手当あり)

任用期間/4月1日以降〜令和9年(2027年)3月31日(再度任用あり)  
募集期限/1月7日  
他 詳しくは、募集案内(人事課、出張所、まちづくりセンター等にあり)または[区HP](#)をご覧ください。  
問 人事課  
☎5432-2104 FAX5432-3009  
[区HPQ 29217](#)

#### 3 出張所嘱託員(非常勤)

勤務日数/①月16日②年120日(月8〜12日)  
報酬/月額①18万1676円②11万3547円(いずれも予定。期末・勤勉手当あり)  
任用期間/4月1日から1年間(再度任用あり)  
印PUBLIC CONNECTのホームページ(二次元コード) 1月5日まで  
問 地域行政課  
☎5432-2037 FAX5432-3069



#### 4 介護保険認定調査員(非常勤)

☑ 介護支援専門員の登録をしている健康で職務に意欲のある方  
勤務日数/月16日  
報酬/月額20万5624円(予定。期末・勤勉手当あり)  
任用期間/4月1日から1年間(再度任用あり)  
募集期限/1月7日  
問 介護保険課  
☎5432-2912 FAX5432-3059  
[区HPQ 21451](#)

#### 5 ほっとスクール指導員(非常勤)

☑ 不登校の児童・生徒の支援、体験活動の指導、進路相談等について熱意のある方等  
勤務日数/年192日(月14〜17日)  
報酬/月額22万6560円(予定。期末・勤勉手当あり)  
任用期間/4月1日から1年間(再度任用あり)

募集期限/1月14日  
他 詳しくは、実施要領(教育相談課、[区HP](#)にあり)をご覧ください。  
問 教育相談課  
☎6453-1511 FAX6453-1534  
[区HPQ 21440](#)



### 電子証明書利用のためのマイナンバーカードの申請はお早めに

マイナンバーカード(個人番号カード)に搭載の電子証明書を利用して、国税の電子申告(e-Tax)等の電子申請がご利用になれます。マイナンバーカードは、申請から交付(初回無料)まで3か月程度かかりますので、お早めに申請をお願いします。

また、電子申請の利用に必要な電子証明書の有効期限は、マイナンバーカード発行から5回目の誕生日までです。マイナンバーカードをお持ちで電子証明書の有効期限が近づいている方は、有効期限3か月前から更新の手続きが可能です。

●マイナンバーカードの申請方法(初回)について = [区HPQ 186](#)

●電子証明書の手続きについて = [区HPQ 196](#)

担当/マイナンバー担当課



問 世田谷区マイナンバー制度コールセンター ☎03-3570-5031 FAX044-555-4880(午前8時〜午後6時 ※祝・休日、12月29日〜1月3日を除く)

ハガキ・FAX等の記入例

- あて先は各記事の申込先 ●往復ハガキの場合は、返信用にも住所・氏名を記入 ●連記・重複申込不可  
●特に条件のある場合は明記します

- ①行事名(コース)など ②住所 ③氏名(ふりがな) ④電話またはFAX番号  
⑤「保育可」の催し等で保育希望の場合は、その旨と子どもの氏名(ふりがな)・年齢

令和7年度(2025年度)上半期の財政状況(令和7年(2025年)9月30日時点)

問財政課 ☎5432-2044 FAX 5432-3047

※各表の数値は、原則として表示単位未満を四捨五入しています。

区では、収入・支出の状況や区の財産、借入金の状況を6月と12月の年2回公表しています。また、4月には当初予算の概要を、11月には決算の概要を公表しています。本号では、令和7年度(2025年度)上半期(4～9月)の財政状況をお知らせします。

1一般会計予算執行状況

歳入		歳出	
予算現額	4,134億9,004万円	予算現額	4,134億9,004万円
収入済額	1,785億9,491万円	支出済額	1,550億4,384万円
収入率	43.2%	執行率	37.5%

※予算現額・収入済額・支出済額いずれも、繰越明許・事故繰越を含みます。

2特別会計予算執行状況

	予算現額	歳入		歳出	
		収入済額	収入率	支出済額	執行率
国民健康保険事業会計	826億4,431万円	340億6,805万円	41.2%	294億2,350万円	35.6%
後期高齢者医療会計	277億6,070万円	119億6,566万円	43.1%	83億8,786万円	30.2%
介護保険事業会計	766億4,092万円	315億7,391万円	41.2%	304億7,661万円	39.8%
学校給食費会計	39億4,664万円	35億8,747万円	90.9%	12億8,007万円	32.4%

3区有財産現在高

土地	258万6,493.47平方㍎
建物	128万1,137.34平方㍎
工作物	307億1,953万円
有価証券(株券)	4億3,000万円
出資による権利	28億4,296万円
債権	60億1,021万円
基金	1,734億2,667万円

4区民の特別区税負担

特別区税(区民税、軽自動車税、たばこ税、入湯税)の予算額を区民1人あたりおよび1世帯あたりの負担額に換算すると次のようになります。

年度	1人あたり	1世帯あたり
令和7年度(2025年度)	15万5,536円	28万4,228円
令和6年度(2024年度)	14万2,919円	26万2,510円

※9月30日時点の特別区税予算額と10月1日時点の人口、世帯に基づき算出しました。

5特別区債現在高の状況

令和6年度(2024年度)末現在高	418億3,196万円
償還額(4～9月に返済した元金)	15億6,186万円
令和7年(2025年)4～9月の発行額	0円
令和7年(2025年)9月末現在高	402億7,010万円

6一時借入金 上半期は、必要としませんでした。

世田谷区人事行政の運営等の状況

問人事課 ☎5432-2101 FAX 5432-3009 区HP📄 7846

区では、人事行政の公平性と透明性を高めることを目的とし、「世田谷区人事行政の運営等の状況の公表に関する条例」に基づき、職員の給与、職員数、任免や服務の状況等の概要を公表しています(24の給料の金額は改定前のものです)。

1職員の給与および職員数の状況等

(1)人件費の状況(普通会計決算)

区分	住民基本台帳人口	歳出額A	実質収支	人件費B	人件費率B/A	(参考) 令和5年度(2023年度)の人件費率
令和6年度(2024年度)	人 923,210	千円 387,669,584	千円 12,986,271	千円 63,372,139	% 16.3	% 15.1

※住民基本台帳人口は、令和7年(2025年)1月1日時点。  
(注) 1. 普通会計とは他の地方公共団体との比較が可能になるように設けられた決算上の会計です。  
2. 人件費には、特別職(区長等)に支給される給料等を含みます。

(2)職員給与費の状況(普通会計決算)

区分	職員数A	給与費				1人あたり給与費B/A
		給料	職員手当	期末・勤勉手当	計B	
令和6年度(2024年度)	人 5,382	千円 18,530,904	千円 7,257,943	千円 10,929,925	千円 36,718,772	千円 6,822.5

※職員数は、令和6年(2024年)4月1日時点。(注)職員手当には、退職手当を含みません。

(3)ラスパイレス指数の状況

年度	世田谷区	全国市平均
令和6年度(2024年度)	99.3	98.8

※令和6年(2025年)4月1日時点。  
(注)「ラスパイレス指数」とは、国家公務員の給与水準を100とした場合の地方公務員の給与水準を示す指数です。

2職員の平均給与月額、初任給等の状況(令和7年(2025年)4月1日時点)

(1)職員の平均年齢、平均給料月額および平均給与月額の状況

区分	平均年齢	平均給料月額	平均給与月額
一般行政職	39.1歳	307,720円	435,933円
技能労務職	52.7歳	286,280円	384,843円

(注) 1.「平均給料月額」とは、基本給の平均です。  
2.「平均給与月額」とは、給料月額と毎月支払われる扶養手当、地域手当、住居手当、時間外勤務手当等の全ての諸手当の額を合計したものの平均です。

(2)職員の初任給の状況

区分	世田谷区	東京都	国
一般行政職	大学卒	220,000円	225,500円
	高校卒	182,000円	188,000円
技能労務職	173,200円	185,400円	185,700円

3一般行政職の級別職員数等の状況(令和7年(2025年)4月1日時点)

区分	6級	5級	4級	3級	2級	1級	計
標準的な職務内容	部長	課長	課長補佐	係長	主任	係員	
一般行政職	職員数 42人	122人	176人	709人	1,199人	1,088人	3,336人
	構成比 1.3%	3.7%	5.3%	21.3%	35.9%	32.6%	100.0%

(注) 1. 一般行政職のうち、世田谷区給与条例に基づく、フルタイム再任用職員を除く行政職給料表(一)の級区分による職員数です。  
2.「標準的な職務内容」とは、それぞれの級に該当する代表的な職務です。  
3.構成比については、区分ごとに表示単位未満を四捨五入しているため、合計と一致しない場合があります。

4特別職の報酬等の状況(令和7年(2025年)4月1日時点)

役職	給料月額	報酬月額	地域手当	期末手当	退職手当
区長	1,061,600円	-	【支給率】 給料月額 の20%	【算定方式】 {(給料月額+地域手当)+(給料月額+地域手当)×20/100+給料月額×25/100}×支給割合 【年度支給割合】4.9月	【算定方式】給料月額×支給割合×勤続年数 【支給割合】 区長 4.76月 副区長 3.15月 【支給時期】任期ごと
副区長	817,100円	-			
議長	-	937,000円	-	【算定方式】 (報酬月額+報酬月額×45/100)×支給割合 【年度支給割合】4.1月	-
副議長	-	793,300円	-		
委員長	-	670,800円	-		
副委員長	-	638,500円	-		
議員	-	621,400円	-		

5職員数の状況 部門別職員数の状況と主な増減理由(各年4月1日時点)(単位：人)

区分		職員数		対前年増減数	主な増減理由
		令和7年(2025年)	令和6年(2024年)		
普通会計部門	議会	26	26	0	—
	総務・企画	1,020	1,004	16	新たな行政経営への移行実現プラン対応、国勢調査対応
	税務	153	152	1	育児休業者等対応
	民生	2,288	2,257	31	子ども家庭支援・女性相談の充実、育児休業者対応等
	衛生	626	637	-11	新型コロナウイルス関連の体制見直し
	労働	0	0	0	—
	農林水産	12	11	1	育児休業者等対応
	商工	35	38	-3	育児休業者等対応解消
	土木	704	693	11	市街地再開発事業の推進、建築基準法改正対応等
	計	4,864	4,818	46	(参考)人口1,000人あたり職員数 5.25人
会計部門企業等	教育部門	562	565	-3	現業退職不補充
	小計	5,426	5,383	43	(参考)人口1,000人あたり職員数 5.86人
会計部門企業等	その他	170	163	7	育児休業者等対応
	合計	5,596	5,546	50	(参考)人口1,000人あたり職員数 6.04人
条例定数		6,000	6,000		

6採用・退職の状況

(1)職員の採用状況(令和6年(2024年)4月2日～令和7年(2025年)4月1日)

事務	ICT	福祉	保育士	児童指導	心理	土木	造園	建築	機械	電気	学芸
208人	4人	12人	54人	24人	3人	8人	5人	8人	2人	2人	0人
保健衛生	栄養士	保健師	看護師	医師	作業I	調理	作業II	作業III	幼教	指導主事	合計
3人	6人	9人	2人	1人	4人	3人	2人	4人	0人	1人	365人

(2)職員の退職状況(令和6年度(2024年度))

定年	勸奨	普通	交流	任期満了	合計
117人	61人	141人	3人	1人	323人

7職員の分限および懲戒処分状況(令和6年度(2024年度))

分限処分	免職 0人	休職 171人		
懲戒処分	免職 1人	停職 0人	減給 2人	戒告 2人



3面からのつづき【お知らせ】

傍聴してみませんか

●環境審議会の傍聴(オンライン)

日1月29日(木)午後2時〜3時30分

申区HPからオンライン手続き

1月15日まで

問環境政策課

☎6432-7128 FAX6432-7981

区HPQ 29216

令和8年度(2026年度)  
区民健康村宿泊モニター

対令和8年(2026年)4月1日〜9年(2027年)3月31日の任意の日程で現地へ行ける方(ふじやまビレジに1回宿泊(1泊2日))

他交通費自己負担。

申問へハガキ・FAX(記入例3面) 12月31日(消印)まで 選考4組 ※応募者全員に調査票を送付し、提出された内容に基づき決定。

問世田谷区民健康村予約センター

〒378-0101 群馬県利根郡川場村大字谷地1320

☎0278-52-3311 FAX0278-52-3313

区民健康村について詳しくは、ホームページをご覧ください▶

産業情報紙「せたがやエコノミックス」を発行しています

世田谷の産業(商業、工業、農業など)に関する情報や区内の景況情報をご紹介します広報

紙です。

(公財)世田谷区産業振興公社、東京商工会議所世田谷支部、世田谷区の合同で、4月号・7月号・10月号・1月号の年4回発行しています。

他出張所・まちセンター、区政情報コーナー等で配布しています。また、「Setabiz(セタビズ)」(二次元コード)でも公開しています。

問(公財)世田谷区産業振興公社

☎3411-6608 FAX3412-2340

条例等の公布方法を変更します

条例・規則の公布や公告等は、これまで本庁舎の門前掲示場に紙で掲示する方法で行ってきました。電子化推進のため、1月5日から区HPで電子データを公開する方法に変更します。

引き続き、区政情報センターや総合支所区政情報コーナーでは、紙で閲覧することができます。

問区政情報課 ☎5432-2089 FAX5432-3007

休業します

●二子玉川緑地運動場  
野球場C面・少年野球場A面  
2〜3月  
施設保守点検のため

●千歳温水プール  
1月13〜17日  
施設保守点検のため

あなたの声を区政に

世田谷区第四次住宅整備後期方針(素案)にご意見をいただきました

9・10月に実施した意見募集では、5人の方から計18件のご意見等をいただきました。  
主なご意見等と区の考え方の要旨をお知らせします。

主なご意見等	区の考え方
区外流出が多い子育て世代を世田谷区に引き留める方が強く必要と考える。特に区税収入に直結する、中間所得層の勤労者世帯に焦点を当てた施策が必要である。	子育て世帯や中間所得層など、区内に居住継続意向があるにもかかわらず転出せざるを得ない世帯への支援については、課題として認識しています。今後、様々な角度から適切な施策を検討し、実行していきます。
空き家対策について、一人暮らしの高齢者が高齢者施設に入居する直前あたりから区が動けるような仕組みづくりをしてほしい。	空き家等は私有財産であるため、所有者等が自ら適切に管理し、自己利用や売却、賃貸等により活用していくことが基本となります。 そのため、空き家になる前の対策として、単身高齢者で持ち家に住んでいる方が、家じまいについて考えるきっかけとなるよう、各種セミナー、専門家による相談など、「せたがや“家”の終活」を活用し、住まいに係る知識を学べる身近なコンテンツの普及啓発を進めていきます。

意見募集の結果は、区HP、住宅課、区政情報センター、総合支所区政情報コーナー・くみん窓口、出張所、まちづくりセンター、図書館でご覧になれます(ご意見等を反映した案は、令和8年(2026年)2月からご覧いただける予定です)。いただいたご意見等を踏まえ、令和8年(2026年)3月に計画を策定する予定です。

区HPQ 26561

問住宅課 ☎5432-2498 FAX5432-3040

税・保険・年金

税金 国保・高齢者医療 介護保険 年金

65〜74歳で一定の障害がある方へ

申請により後期高齢者医療制度に加入できる場合があります。加入する場合、社会保険などの健康保険を脱退する必要があります。

対●身体障害者手帳1〜3級・4級の一部(下肢障害4級1号(両下肢の全ての指を欠くもの)、下肢障害4級3号(1下肢を下腿の2分の1以上で欠くもの)、下肢障害4級4号(1下肢の機能の著しい障害)、音声・言語機能障害)

●東京都愛の手帳(療育手帳)1・2度 ●精神障害者保健福祉手帳1・2級 ●障害年金1・2級

医療機関等での自己負担の割合〜住民税課税所得をもとに判定します

判定基準	自己負担割合
同じ世帯の被保険者の中に住民税課税所得が145万円以上の方がいる場合	3割
次の①②を満たす場合 ①同じ世帯の被保険者の中に住民税課税所得が28万円以上145万円未満の方がいる ②「年金収入」+「その他の合計所得金額」の合計額が …被保険者が1人=200万円以上 …被保険者が2人以上=合計320万円以上	2割
●同じ世帯の被保険者全員の住民税課税所得がいずれも28万円未満の場合 ●前記①を満たすが、②は満たさない場合	1割

※住民税非課税世帯の方は1割負担です。

他保険料は所得により異なります。

問国保・年金課後期高齢者医療 ☎5432-2390 FAX5432-3005 区HPQ 334

## 会社の決算等の説明会

内容／法人税 ・ 消費税の確定申告書を作成するうえでの注意点等

税務署	内容	日時	法人会ホームページ
世田谷	決算 法人 説明会	1月23日(金)午後1時30分～3時45分 <b>申</b> 1月16日まで	
	新設 法人 説明会	2月6日(金)午後1時30分～3時45分 <b>申</b> 1月30日まで	
北沢	新設 法人 説明会	1月15日(木)午後1時30分～4時 <b>申</b> 1月8日まで	
	決算 法人 説明会	1月22日(木)午後1時30分～4時 <b>申</b> 1月15日まで 2月19日(木)午後1時30分～4時 <b>申</b> 2月12日まで	
玉川	決算 法人 説明会	1月20日(火)午後1時30分～3時40分 <b>申</b> 1月13日まで 2月4日(水)午後1時30分～3時40分 <b>申</b> 1月28日まで	
	新設 法人 説明会	2月10日(火)午後1時30分～3時40分 <b>申</b> 2月3日まで	

**他** ホームページ(二次元コード)から申込み。  
会場等詳しくは、ホームページをご覧ください。  
**問** 税務署(世田谷 **☎**6758-6900、北沢 **☎**3322-3271、玉川 **☎**3700-4131)

## 「令和7年(2025年)分公的年金等の源泉徴収票」をお送りします

令和7年(2025年)中に厚生年金、国民年金等の老齢または退職を支給事由とする年金を受け取った方へ、日本年金機構より「公的年金等の源泉徴収票」を、1月中旬から順次発送します。

### 電子データで受け取れます

マイナンバーカードをお持ちの方は、12月下旬頃までに、マイナポータルと「ねんきんネット」を連携して「電子送付希望」の登録をすると、1月上旬に電子データで受け取ることができます。

事前登録の時期までに手続きできなかった方は、マイナポータルから「ねんきんネット」を利用して「通知書の再交付申請」を行うことで、電子データで受け取ることができます。

**他** 詳しくは、お問い合わせいただくか、日本年金機構のホームページ(二次元コード)をご覧ください(1月上旬更新予定)。  
**問** ねんきんダイヤル **☎**0570-05-1165(050で始まる電話等からは **☎**03-6700-1165)、世田谷年金事務所三軒茶屋相談室 **☎**03-6844-3871(代表) **FAX** 03-3421-1147



## 介護保険料(65歳以上)の納め忘れはありませんか

納め忘れていた場合は、コンビニエンスストア、キャッシュレス決済、金融機関、総合支所くみん窓口、出張所などで納付してください(※※センターではお取り扱いできません)。  
保険料を滞納していると、延滞金が加算されることがあります。また、滞納期間に応じて、介護保険サービス費の自己負担額が通常の割合から3割または4割へ引き上げられるほか、高額介護サービス費が支給されなくなる等の制限を受けることがありますのでご注意ください。

### 口座振替なら納め忘れがありません

次の①～③いずれかによりお申し込みください。

- ① 口座のある金融機関に「口座振替依頼書」を提出
  - ② 区HPの「Web口座振替受付サービス」から入力
  - ③ キャッシュカードを持って介護保険課窓口へ
- ※②③は一部対応できない金融機関、カードがあります。

**問** 介護保険課 **☎**5432-2643 **FAX** 5432-3042  
**区HPQ** **2286**

# 健康・福祉

健康

障害のある方

高齢者

## 障害者のマシンで体力づくり講座 マシンは8種類、操作は簡単

**対** 区内在住・在勤の18歳以上で障害者手帳をお持ちの方(初めての方優先)  
**日** 1月24日～2月28日の第2・4土曜午前10時30分～正午(全3回)  
**費** 1回400円(指導料)  
**申** ホームページ、**問** へ電話・FAX(記入例3面。性別、生年月日も明記)  
12月22日まで  
**場・問** 保健センター(松原6-37-10) **☎**6265-7473 **FAX** 6265-7429




詳しくは、ホームページをご覧ください▶

## 失語症だからと諦めない～「伝えたい」を叶える意思疎通支援者利用のススメ

**対** 区内在住で、失語症がある方とご家族、支援者  
**日** 1月23日(金)午後2時～4時  
**場** 保健医療福祉総合プラザ  
**申 問** へ電話・FAX(記入例3面) 1月22日まで先着30人  
**問** 保健センター **☎**6265-7546 **FAX** 6265-7549

## せたがやシニアボランティア活動に参加してみませんか

介護保険施設等でボランティア活動を行った方にポイントを交付し、実績に応じて介護保険料負担軽減資金(年間上限1万2000円)を支給します。  
●活動を始めするには研修の受講が必要です  
**対** 区内在住の65歳以上(介護保険第1号被保険者)でこの研修を一度も受けたことのない方  
**日** 2月5日(木)午後1時30分～4時  
**場** 世田谷区福祉人材育成・研修センター  
**担当** 介護保険課  
**申** 区HPからオンライン手続き、**問** へ電話・FAX(記入例3面) 1月15日まで 先着40人  
**問**  せたがやコール **区HPQ** **1013**

## 带状疱疹の予防接種はお済みですか

令和7年度(2025年度)の定期予防接種、任意予防接種の費用助成は3月31日までです。不活化ワクチンをご希望で接種1回目を終えていない方は、1月31日までに1回目の接種をする必要があります。早めのワクチン接種をお願いします。  
**対** 次のいずれかに該当する方 ※過去に带状疱疹ワクチンの接種を完了している方は除く。

### 【定期接種】

- 令和8年(2026年)3月31日時点で65歳、70歳、75歳、80歳、85歳、90歳、95歳、100歳、101歳以上
- 接種日時点で、60～64歳で免疫機能の障害により身体障害者手帳(1級相当)を持っている(予診票の申込が必要です)

### 【任意接種費用助成】

- 区内に住民登録がある、
- 50～64歳(定期接種対象者を除く)
  - 带状疱疹の発症リスクが高い18～49歳
  - 65歳以上で令和6年度(2024年度)に不活化ワクチン1回目のみを接種した方(定期接種対象者を除く)

**他** 接種場所、自己負担額等詳しくは、**区HP**をご覧ください。

**担当** 世田谷保健所感染症対策課

**問** 世田谷区予防接種コールセンター

**☎**03-5432-2437

**FAX** 03-5432-3022

**区HPQ** **15601**



相談してみませんか

### 見えにくくなった方の相談会

**対** 区内在住で緑内障、黄斑変性、糖尿病網膜症、網膜色素変性などの疾患で見えにくくなった方やご家族、支援者  
**日** 2月5日(木)午後2時～4時 **場** 玉川せせらぎホール **講** 羽飼眞(眼科医)  
**申 問** へ電話・FAX(記入例3面) 2月4日まで 先着20人

**問** 保健センター **☎**6265-7546 **FAX** 6265-7549

## 特別養護老人ホーム 入所希望の更新と新規施設の開設

12月10日までに申請された方の希望調査書の有効期限は、3月31日です。4月1日以降も引き続き入所を希望される場合は、更新手続きが必要です。  
**更新書類発送日** / 12月22日 **提出期限** / 1月22日  
● **令和8年度(2026年度)入所開始の新規施設**

開設時期	所在地	定員
6月	上用賀6-2-13	29人
10月	大蔵3-4-12	100人

※6月に開設する施設は受付中。10月に開設する施設の受付開始時期が決まりましたら、**区HP**等でお知らせします。  
**他** 新規の入所希望も、随時受け付けています。詳しくは、お問い合わせください。  
**問** 総合支所保健福祉課(世田谷 **☎**5432-2854 **FAX** 5432-3049、北沢 **☎**6804-8701 **FAX** 6804-8813、玉川 **☎**3702-1894 **FAX** 5707-2661、砧 **☎**3482-8193 **FAX** 3482-1796、烏山 **☎**3326-6114 **FAX** 3326-6154) **区HPQ** **2420**

## エンディングノート「私のノート」を販売しています

今までの人生を大切にするために、そしてこれからも自分らしい人生を送っていただくために、ぜひご利用ください。  
**場** 成年後見センター、各地域社会福祉協議会事務所  
**費** 1冊550円  
**問** (社福)世田谷区社会福祉協議会成年後見センター **☎**6411-3950 **FAX** 6411-2247





## 対 談

# 安全・安心・快適な移動がで



砧町町会 長島会長

実証運行への思いや、気づきを皆さんに共有できればと思っています。

## 地域の利用が、未来への

地域交通の可能性を探るべく、砧地区コミュニティ交通の重要性を、区民に伝えていきました。あなたの暮らしにもきっと



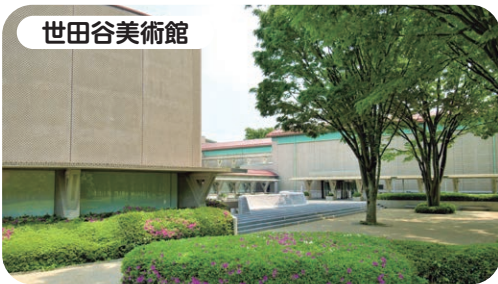
## ～ひととまちをつなぐ～ 予約制乗合ワゴン

砧地区では、令和5年(2023年)から公共交通不便地域対策のモデルとして、ルートを固定せず利用者の予約に応じて運行する、予約制乗合ワゴンの実証運行に取り組んでいます。

運行内容	
運行区域	砧1～8丁目、大蔵1～3丁目(主な乗降地点は、祖師ヶ谷大蔵駅、砧まちづくりセンター(最寄り)、砧図書館、大蔵運動場、世田谷美術館など計46か所)
運行日時	月～金曜 午前8時30分～午後7時
運賃	大人300円 小児150円 70歳以上100円(乗車割引証の提示が必要です) ※未就学児は無料。 ※障害者割引あり。 ※乗車割引証は、交通政策課、砧まちづくりセンター、祖師谷まちづくりセンターで発行。
予約方法	(乗車希望日時の1週間前～当日の30分前まで) ● 東急バス予約サイト……………▶ ● ☎ 03-6412-0182 (午前9時～午後6時)



例えば、こんなルートでお出かけできます♪



乗降場所は足元のシートが目印です

乗降地点など運行について、詳しくはこちら

区HPQ 4499



### コミュニティ交通とは？

**村田課長** 駅やバス停から離れた地域にお住まいの方の移動手段を確保するために、地域住民の方と自治体が主体となり、計画・運行する交通機関です。近年では、効率的で利便性の高い予約制の交通手段など、新たな交通サービスを導入する自治体が増えています。

**長島会長** 高齢化が進む今、その方たちの外出時の移動の不便さについて多くの声が寄せられていました。とはいえ、区内は狭い道路が非常に多いので、バス車両の導入は難しいと考えていました。そんな中、区からコミュニティ交通導入の提案があり、区と私たち地元協議会(砧町町会、法人格砧町自治会、祖師谷南商店街(振))で意見を交え、検討してきました。

### 砧モデル地区での実証運行

**村田課長** 公共交通が不便な地域のうち、最も対策が必要だと考えられるモデル地区として砧地区での取り組みが始まりました。

**長島会長** 「砧地区でやるとどうなるの？」という議論を中心に、話し合いは活発にできましたし、笑い話も交えながらできたので、良かったと思っています。





# できる暮らしやすい世田谷を目指す

## ヒントとなる

地区での実証運行を通して見えてきた  
区役所のそれぞれの目線から語り合  
つながるお話です。

☎交通政策課 ☎6432-7946 FAX 6432-7991



### 交通政策課 村田課長

区民の皆さんの大切な  
移動手段を守っていき  
たいです。



**村田課長** ワゴンは1日40人程度の方に  
ご利用いただいています。現在、週5日運  
行していますが、もし運行しなくなった場  
合、今利用している、移動にお困りの方々  
の外出機会が大幅に減ってしまいます。ま  
た、会長のように元気な方でも、歩くのが  
つらくなったり、自転車に乗れなくなった  
とき、移動手段のひとつとして必要性が増  
していくと考えています。

### 地域の役割とは？ ～住み慣れた地域で暮らし続けるために～

**村田課長** 持続可能なコミュニティ交通を  
導入するには、地理的な状況や利用者の  
ニーズなど、様々な条件を加味して慎重に  
検討する必要があると考えています。区の  
考えだけでなく、常に地域住民の方や関係  
者のご意見に耳を傾けながら、一緒に考え  
て地域ごとの課題解決につなげていく必要  
があります。

**長島会長** 協議会で地域の要望、コミュニ  
ティ交通の必要性などいろいろ話し合っ  
てきました。私たちの生活実態を区職員の方  
たちに理解してもらったうえで、何が最適  
かを検討してきました。細かい行政手続き  
や警察への確認など困難もありましたが、  
最終的には予約制での運行という形を取る  
ことになりました。

協議会メンバーの祖師谷みなみ商店街  
は、祖師ヶ谷大蔵駅近くの道路事情をよく  
知っているの、路上駐車や放置自転車等  
の問題についてどんどん意見を出してくれ  
ました。

**村田課長** こうした知見がスムーズな運行  
にとても役立っています。また、地域の方々  
に協賛という形でも運行へのご支援をいた

だいており、大変感謝しています。

### 誰もが移動しやすい世田谷に向けて

**長島会長** 現在、ワゴンは、高齢者の方や  
親子連れの方、移動に困難を抱えている方  
の身近な移動手段として多くご利用いただ  
いています。ご高齢の利用者からは、「自転  
車に乗ったり、歩くのが大変になったのを  
理由に移動を控えるようになると、どんど  
ん身体が弱っていく。そういったことを防  
ぐために、駅や公園へ行きたい時に行ける  
交通手段は必要」との声もありました。

**村田課長** 実際に、乗降地点でワゴンを  
待っている人同士で会話が生まれ、コミュ  
ニケーションの場にもなっていると伺って  
います。このようなことからコミュニティ  
交通は、福祉の増進や地域の活性化を促し、



出かけやすく住みやすい街づくりにもつな  
がっていると考えます。単なる移動手段と  
してだけではなく、街づくりや住民同士の  
つながりづくりとしての重要な役割も期待  
できます。

**長島会長** やはりコミュニティ交通につい  
て、もっと知ってもらって、利用する人や  
導入する地域が増えてほしいですね。これ  
までも、区職員の方たちが地域のイベント  
でチラシを配ったり、まちづくりセンター  
等で説明会を開いたりと努力してくれまし  
た。また、ワゴンの利用が多い高齢者向け  
にスマホ教室を開いたりして、利用を後押  
ししてくれていることに感謝しています。

**村田課長** 今後も様々な方法で区取組み  
をお届けしていきますので、「乗ってみよう！  
出かけてみよう！」と思っていただけると  
うれしいです。区の目標は、区民の方がお  
住まいの地域で安全・安心に移動できる交  
通手段の選択肢を充実させることです。フ  
レイル予防や介護予防、子育て世代の支援  
など、あらゆる世代の方の生活の質の向上  
や地域の活性化を促し、子どもから高齢者  
の方まで誰もが暮らしやすい世田谷を目指  
していきます。



### 地域発の挑戦が、交通づくりのカギに!?

#### 世田谷区コミュニティ交通導入ガイドラインを策定しました

砧地区の実証運行をもとに、地域の特徴に応じて新たなコミュニティ交  
通を導入するための手引きをまとめました。運行までの流れを4段階に  
分け、地域、交通事業者、区のそれぞれの役割などを示しています。

#### 聞いてみました! 長島会長のご意見

ぜひ次の地域の指南書として活用してほしい!  
地域ごとの取組みを大切にしながら、外出しやす  
く住みやすいまちになっていくと良いですね!

ガイドラインや公共交通不便地域  
対策について、詳しくはこちら

区HPQ 18669





## 子ども・若者

子ども・若者

子育て

### 就学援助費(新入学用品費)を入学前に支給します

4月に小学校へ入学予定のお子さんがある家庭に、新入学に必要な学用品等の購入費用を支援します(所得制限等要件あり)。

昨年度支給実績/6万4300円

申請期限/1月16日

申区HPからオンライン手続き

問学務課 ☎5432-2686 FAX5432-3067

区HPQ 15849

### 出産費の助成制度

対出生日において、世田谷区に住民登録のある出産児の保護者(妊娠85日以上の出産・死産も含む)

助成額/出産児1人につき5万円

申請期限/出産日から1年

以内(災害等やむをえない事由のある場合を除く)



問子ども家庭課

☎5432-2309 FAX5432-3081

区HPQ 1206



### 相談してみませんか

#### 養育費相談会

対区内在住の離婚を考えている方、ひとり親の方、離婚後お子さんと別居されている方で養育費に関する悩みをお持ちの方

日1月24日(土)午後2時〜4時

場子ども・子育て総合センター(当日会場へ)

講区家庭相談員

他先着10人程度。保育可(要申込。区HPからオンライン手続き、問へ電話 1月5〜16日まで 先着3人)。

問子ども家庭課 ☎5432-2569 FAX5432-3081

区HPQ 17487

#### ひとり親家庭のためのJKK東京 住宅相談会

内容/ JKK東京(東京都住宅供給公社)の一般賃貸住宅の紹介・入居申込の受付(相談時間は1人1時間まで)

対区内在住で20歳未満の子どもがいるひとり親世帯の方またはひとり親世帯になる予定の方

日1月31日(土)午前10時〜午後4時

場北沢タウンホール 担当/居住支援課

申JKK東京子育て世帯住まい相談窓口ダイヤル(☎03-3498-9068 FAX03-3409-4523)へ電話・FAX(記入例3面) 12月23日〜1月27日まで(日曜、祝・休日、12月28日〜1月4日を除く) 先着20人 ※空きがある場合は申込なしでも相談可。



### 発行しました

#### 「わくわくウィンタープラン」で楽しい冬を過ごそう!

子どもが参加できる冬のイベントや学習講座等の情報を掲載しています。区HPからもご覧になれます。

配布場所/出張所、まちづくりセンター、区民センター、生涯学習課等(図書館、児童館は閲覧用冊子のみ)

問生涯学習課 ☎3429-4253 FAX3429-4267

区HPQ 2042



## 暮らし

暮らし

環境

住まい

街づくり

### 玉川野毛町公園 既開園区域(野球場、こども広場)の基本計画

公園の整備内容をまとめた基本計画を策定しました。

問公園緑地課 ☎6432-7910 FAX6432-7989

区HPQ 4885

### 自転車安全利用五則を知っていますか

自転車を安全に利用する上で特に重要な5つの項目です。

#### 自転車安全利用五則

- ☒ 車道が原則、左側を通行 歩道は例外、歩行者を優先
- ☒ 交差点では信号と一時停止を守って、安全確認
- ☒ 夜間はライトを点灯
- ☒ 飲酒運転は禁止
- ☒ ヘルメットを着用

自転車事故を起こさないためにも、自転車安全利用五則を守り安全運転をお願いします。もし事故を起こしてしまったら、まずは相手の救護に努めてください。



問交通安全自転車課

☎6432-7966 FAX6432-7996

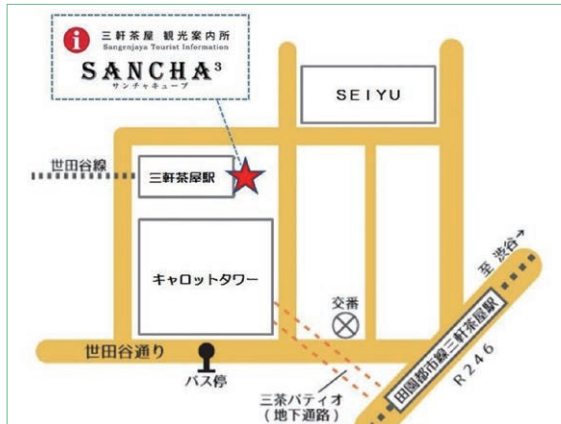
### 三軒茶屋観光案内所「SANCHA<sup>3</sup>」に立ち寄ってみませんか

例えばこんなときに、ご活用ください!

- 区内を観光したい
- 旬なイベントやスポット情報を知りたい
- 観光パンフレットがほしい
- 観光ボランティアガイドによる案内を申し込みたい

所在地/世田谷線三軒茶屋駅改札前

開所時間/午前10時〜午後6時(12月29日〜1月3日を除く)



問(公財)世田谷区産業振興公社

☎3411-6715 FAX3412-2340

詳しくは、SANCHA<sup>3</sup>のホームページへ▶



### 清掃事業が都から区へ移管されて25年

#### ごみの減量に引き続きご協力をお願いします

区民の皆さんや区内事業者のご協力により、区民一人あたりのごみの量は、移管前の一昨日880kgから、昨年は490kgにまで減少しました。この間のご協力、誠にありがとうございます。

一方で、地球温暖化や気候変動などの問題が深刻化しています。環境への影響を抑えるための取組みの一つとして、さらなるごみの減量が大切です。子どもたちの世代に良好な地球環境をつなげていくためにも、引き続きごみの分別や資源のリサイクルにご協力をお願いします。

#### ●プラスチックごみを減らそう!

- ☒ マイバッグやマイボトルを利用する
- ☒ 詰め替え容器や容器包装の少ない商品を選ぶ

#### ●食品ロスを減らそう!

- ☒ 買い物前には冷蔵庫を確認する
- ☒ 食べきれない量だけ注文して食べ残しをしない

#### ●リユースしよう!

- ☒ リサイクルショップやフリマアプリを利用する
- ☒ 区の不要品持ち込みスポットを利用する



世田谷区のごみ減量に向けたイメージキャラクターヘラソ

問清掃・リサイクル部管理課 ☎6304-3210 FAX6304-3341

### ご自宅に眠っているパソコンはありませんか

区と協定を結ぶリネットジャパンリサイクル(株)が、家庭で不要となったパソコンや小型家電を法律に基づきリサイクルします。

#### ●回収方法



費パソコンを含む場合、段ボール1箱分の回収料金は無料

※データ消去サービス、データ消去証明書発行などは有料。

申ホームページ、リネットジャパンリサイクル(株)(☎0570-085-800)へ電話

リネットジャパンリサイクル(株)のホームページ▶



問清掃・リサイクル部事業課 ☎6304-3297 FAX6304-3341

区HPQ 390



# 世田谷区にも、ふるさと納税

## 世田谷区民の方も、世田谷区にふるさと納税をすることができます

ふるさと納税は、ふるさとやゆかりのある自治体を寄附で応援する仕組みです。区では、子どもや福祉、文化、スポーツなど様々な分野の取組みにふるさと納税(寄附)を募っています。取組みを選んで寄附することは、税金の使い道の一部を皆さん自身が決めることにつながります。

ふるさと納税(寄附)で世田谷区を応援してください。  
※区民の方が区にふるさと納税した場合も、税金の控除対象となります。  
※制度上、区民の方に返礼品をお贈りすることはできません。ご了承ください。

## クラウドファンディング型ふるさと納税で寄附を募集中！

### ●犯罪被害を受けた方々を支援したい ～理解と支援の輪を広げよう！～

区内では、性犯罪や強盗、暴行等の犯罪被害により、日常生活が困難になる等悩んでいる方が多くいらっしゃいます。犯罪被害者等を継続的に支援するため令和7年(2025年)4月から犯罪被害者等支援等基金を創設しました。

寄附金は、犯罪被害を受けた方やそのご家族・ご遺族への経済的支援、二次被害防止のための啓発事業等に活用します。



寄附はこちらから▶



犯罪被害を受けた方々を支援したい。  
理解と支援の輪を広げよう！  
世田谷区犯罪被害者等支援等基金

### ●せたがや 動物とともにいきるまち プロジェクト

人と動物との調和のとれた共生社会の実現に向けて取り組んでいます。

寄附金は、動物の適正な飼育・ペット防災等に関する講習会や地域住民・ボランティア・区が協働し、飼い主のいない猫を増やさないようにする「地域ねこ活動」に活用します。

寄附はこちらから▶



### ●等々力溪谷プロジェクト ～みんなで育む緑と水～

等々力溪谷公園では、令和5年(2023年)7月にシラカシの大木が倒れる被害があり、一部を通行止めとしています。

寄附金は、倒木や樹林地の生育環境の悪化を理由とする等々力溪谷公園内の通行止め解除に向けた作業に活用します。

寄附はこちらから▶



寄附の方法等詳しくは、**区HP**をご覧ください。  
問ふるさと納税対策担当課 ☎5432-2190 FAX 5432-3047 区HP 6248

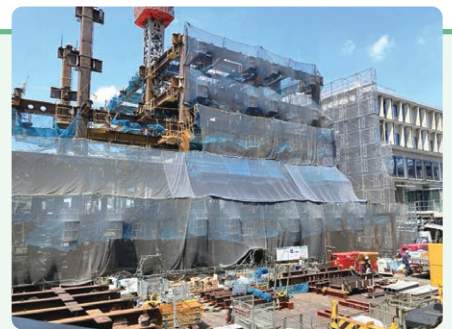
## 新庁舎工事現場見学ツアー参加者募集！

世田谷区本庁舎等整備プロジェクトに伴う寄附金を募集しています。12月31日までの期間限定で、2万円以上寄附をしていただくと、工事現場見学ツアーにお申し込みいただけます。

※区民の方も参加いただけます。

☎1月31日、2月14日いずれも土曜午前9時10分～11時

問庁舎管理担当課 ☎5432-2074 FAX 5432-3006 区HP 9303



## 仕事

仕事

産業

### 事業承継セミナー&交流会

内容／事業承継経験者のトークセッションと少人数で話せる交流会

☎2月7日(土)午後1時30分～3時

場 世田谷産業プラザ

申込期限／2月6日

他 申込方法等詳しくは、**区HP**をご覧ください。

### せ「世田谷の未来につなぐたい店」 口コミ投稿キャンペーン

フォーム(二次元コード)から口コミ投稿をすると、抽選で100人に500円分のせたがやPayポイントが当たります。

期間／12月17日(水)～2月28日(土)



問 経済課

☎3411-6644 FAX 3411-6635

区HP 20223



## イベント

催し

講座

### 「アップスフェス2026」出演者の募集

内容／バンド・楽器演奏、ダンス・お笑い・大道芸等のパフォーマンスでの出演、映像作品の上映

対 区内在住・在学・在勤で中学生以上の若者1人以上を含むグループ(10人以内)または個人

☎3月7日(土)午後2時～8時

申 問 へ電話・FAX・メール(記入例3面)・直接申込 12月17日～1月31日まで 先着15組

問 希望丘青少年交流センター

☎6304-6915 FAX 6304-6916

☎info@ups-s.com

詳しくは、アップスのホームページをご覧ください▶



### 「のげ青フェスティバル」出演者の募集

内容／楽器演奏、ダンス・お笑い・大道芸等のパフォーマンスでの出演、映像作品の上映

対 区内在住・在学・在勤で中学生以上の若者1人

以上を含むグループ(10人程度まで)または個人

☎3月8日(日)午後0時30分～4時30分

申 問 へメール(記入例3面)・直接申込 12月16日～1月30日まで 先着10組

問 野毛青少年交流センター

☎3702-4587 FAX 6809-8739

☎information@nogesei.com

詳しくは、のげ青のホームページをご覧ください▶



10面へつづく【イベント】



9面からのつづき【イベント】

健康のための講座（保健センター）

1睡眠改善講座（全2回）

日1月20・27日いずれも火曜午後2時～3時10分

2糖質の賢い食べ方講座（全2回）

日1月23・30日いずれも金曜午後2時20分～3時50分

共通事項

場保健センター（松原6-37-10）

費1回400円（指導料）

申 ホームページ（二次元コード）、問へ電話・FAX（記入例3面。性別・生年月日も明記） 12月17日まで ※抽選結果は当選者にのみ通知。

問保健センター

☎6265-7473 FAX 6265-7429



対象・定員等詳しくは、ホームページをご覧ください▶

オンライン体操教室 一年の始まりに、自宅で気軽に体を動かしてみよう！

内容／ストレッチや体操、食と栄養・お口の機能アップ術、社会参加の講話など

対 次の①②に該当する方①区内在住の65歳以上で、原則全7回参加できる②パソコン・タブレット・スマートフォン等をお持ちで、インターネット環境がある

日1月16日（金）午前10時～11時30分、1月30日、2月6・13・20・27日、3月6日いずれも金曜午前10時30分～11時30分

他1月16日は、北沢タウンホールでオリエンテーション、終了後、操作の不安な方を対象にZoom教室を実施。

担当／介護予防・地域支援課

申 区HPからオンライン手続き、問へ電話・FAX（記入例3面） 12月16日～1月4日まで 先着20人程度

問📞せたがやコール 区HPQ 20416

楽しくはじめるフレイル予防講座

対 65歳以上の区民で、全4回参加でき、体力の低下が気になる、またはフレイル予防に関心のある方（初めての方優先）

	日程	会場
①	1月15・22・29日、2月5日いずれも木曜	烏山区民センター
②	1月23・30日、2月6・13日いずれも金曜	玉川せせらぎホール 集会室
③	1月20・27日、2月10・17日いずれも火曜	三茶しゃれなあどホール
④	1月26日、2月2・16日、3月2日いずれも月曜	奥沢区民センター 別館
⑤	2月20・27日、3月6・13日いずれも金曜	桜丘区民センター 別館桜丘ホール
⑥	2月25日、3月4・11・18日いずれも水曜	梅丘パークホール 集会室

時間／いずれも午前10時～11時30分

他動きやすい服装で、飲み物、⑤は上履き持参。

担当／介護予防・地域支援課

申 問へ電話・FAX（記入例3面） 12月16日～1月4日まで 先着①③⑥各19人②④⑤各20人

問📞せたがやコール 区HPQ 29017

認知症を知る講座「認知症の基礎知識～高齢期をすこやかに過ごすために」

対 区内在住・在勤・在学の方

日1月19日（月）午後2時～4時

場三茶しゃれなあどホール

講浅見大紀（公認心理師）

担当／介護予防・地域支援課 ▲前回の講座の様子

申 区HPからオンライン手続き、問へ電話・FAX（記入例3面） 1月15日まで 先着70人

問📞せたがやコール 区HPQ 18230



子どもの貧困対策推進フォーラムせたがや 2026

日2月3日（火）午後2時～4時30分

場せたがやイーグレットホール（世田谷区民会館）

講田代光恵（（公社）セーブ・ザ・チルドレン・ジャパン）

他保育可（1月20日までに要申込、先着5人）。

申 区HPからオンライン手続き、問へ電話・FAX（記入例3面） 12月15日午前8時30分～1月30日午後5時まで 先着200人

問子ども家庭課 ☎5432-2569 FAX 5432-3081

区HPQ 21340

老い支度講座～「老い」に備える（遺言、相続、エンディングノート、成年後見制度など）

対 区内在住・在勤・在学の方

日1月20日（火）午後2時～4時

場烏山区民会館

講司法書士

申 問へ電話・FAX（記入例3面。年齢も明記） 12月16日～1月9日まで 先着50人

問（社福）世田谷区社会福祉協議会成年後見センター

☎6411-3950 FAX 6411-2247

シニアの社会参加あとおしイベント

内容／アフターヌーンティー（おいしいティーと菓子を楽しむ会、講座付き）

対 地域活動に興味があるシニア世代の方

日2月14日（土）午後1時～4時30分

場北沢タウンホール スカイサロン

講ルピシア・ティースクール講師

費800円

他ティーカップ持参。

担当／市民活動推進課

申 せたがや生涯現役ネットワークのホームページ（二次元コード）、問へ電話

12月16日～2月7日まで 先着50人

問せたがや生涯現役ネットワーク

☎080-3385-1363



こころの健康を考える区民会議 講演会～こころサポーター養成講座～

内容／身近な人の些細な変化に対応できる方法を、傾聴の仕方を中心に学ぶ

日1月9日（金）午前9時30分～11時50分

場三茶しゃれなあどホール

講吉澤浩一（精神保健福祉士）

申 区HPからオンライン手続き 1月7日まで 先着50人

問世田谷保健所健康推進課

☎5432-2947 FAX 5432-3102

区HPQ 11090

ちょっとおしゃれな寄せ植えづくり

内容／好きな花を選んで寄せ植え体験

日1月23日（金）午前10時～11時

場世田谷ファーム（中町4-32）

講井出孝行（花栽培農家）

費2500円

他駐車場はありません。

申 区HPからオンライン手続き 12月28日まで 抽選30人

担当／都市農業課

問📞せたがやコール 区HPQ 18261

土と農の交流園講座

1クリスマスローズ講座

日1月31日（土）午前10時～正午

講金子明人（東京農業大学グリーンアカデミー講師）

2竹かごを編んでみましょう

日2月28日（土）午前10時～正午

講戸崎祐治（東京農業大学グリーンアカデミー講師）

費2000円

共通事項

対 区内在住・在勤・在学の方

担当／市民活動推進課

申 問へハガキ・FAX（記入例3面。在学・在勤の方は勤務先または学校名も明記） 12月22日（消印）まで 抽選150人220人 ※抽選結果は全申込者に通知。

場・問東京農業大学グリーンアカデミー 〒156-0054 桜丘3-9-31

☎5477-2561 FAX 5477-2647

乳幼児から成人向け英語教室～国際理解教育事業

対 ①区内在住の乳幼児とその保護者②区内在住・在学の小学生以上

日1月17日、2月7日いずれも土曜午前9時30分～午後4時

場教育総合センター（若林5-38-1）

他対象者の年齢層により内容が異なります。

申 区HPからオンライン手続き 開催日の前月15日午前9時～22日午後5時まで 抽選①各20組40人②各クラス20人

問教育総合センター事業推進担当課

☎6453-1536 FAX 6453-1534

区HPQ 3666

LEARN in SETAGAYA 不確実な未来を生きる子どもたちと世田谷の教育を考えるシンポジウム

対 区内在住・在勤・在学の方優先

日1月10日（土）午前10時～正午

場教育総合センター（若林5-38-1）

講中邑賢龍（東京大学先端科学技術研究センターシニアリサーチフェロー）、赤松裕美（東京大学先端科学技術研究センター特任助教）

他保育可（12月22日までに要申込、先着5人）。手話通訳あり。

担当／政策研究・調査課

申 ホームページ（二次元コード）

先着120人

問LEARN事務局 ☎・FAX 5452-5064



LEARNのホームページ▶

NEW

世田谷パンめぐりスタンプラリー

スタンプラリーを楽しみながら、これまで行ったことがない区内のベーカリーを訪れてみませんか。

期間／12月19日（金）～2月22日（日） スタンプスポット／47か所（予定） ※参加店舗など詳しくは、区HPをご覧ください。

参加特典

- スタンプ1個…スマートフォン用デジタル壁紙
- スタンプ3個…ノベルティグッズ「イベント限定オリジナル食パン専用バッグ」（抽選200人）
- スタンプ5個…せたがやPayポイント3000円分（抽選20人）
- スタンプ10個…せたがやPayポイント1万円分（抽選10人）



問経済課 ☎3411-6644 FAX 3411-6635 区HPQ 22117



## バリアフリー映画上映会「傲慢と善良」

対 区内在住・在勤・在学の方

日 1月24日(土)午後2時～4時

他 音声ガイド、日本語字幕あり。

申 図書館ホームページ、問へ電話・FAX(記入例3面) 12月16～28日まで 先着80人

場・問 中央図書館

☎3429-1811 FAX3429-7436

図書館ホームページ▶



## せひとはこ図書館を作ろう

内容／おすすめ本を箱に展示して図書館の魅力を発信

対 区内在住・在勤・在学の高校生・大学生

日 1月12日(祝)午前10時～11時30分

他 グループ参加可。

申 図書館ホームページ 先着10組(20人程度)

場・問 中央図書館

☎3429-1811 FAX3429-7436

図書館ホームページ▶



## 男女共同参画センターらぶらすから

1ブックサロン「私たちにはことばが必要だ  
フェミニストは黙らない」

日 1月25日(日)午後2時～4時

講 すんみ(翻訳家)、小山内園子(翻訳家)

他 保育可(要申込)。

210・20代の女性のためのらぶらすミモザクラブ  
心とからだをゆるめるハンドマッサージ～10分で  
リフレッシュ&リスタート～

対 15～29歳の女性

日 1月29日(木)午後5時～7時(出入り自由)

講 徳永加奈子(茉莉花)

他 当日会場へ。お土産あり。

3ママの自己理解ワークとお話会  
～これからの「私」を描く～

対 子育て中に自分を見つめたい女性

日 2月1日(日)午後1時30分～3時30分

講 三原さやか(慶應義塾大学非常勤講師)、

萌黄さやか(キャリアコンサルタント)、  
庄司峰子(キャリアコンサルタント)

申込フォーム▶



4シングルファザーのリアルトーク会～子育てのこと、  
仕事のことを気楽に話ませんか～(オンライン)

対 シングルファザーの方(年齢不問)

日 3月1日(日)午後3時～4時30分

講 今井智洋((一社)ひとり親支援協会 代表理事)

### 共通事項

場 1～3男女共同参画センターらぶらす

申 14ホームページ、問へ電話・FAX(記入例3面)、  
3申込フォーム いずれも12月15日午前10時から  
先着110人318人420人

問 男女共同参画センターらぶらす

☎6450-8510 FAX6450-8511



▲ホームページ

## 男女共同参画タウンミーティング ～ジェンダー×防災

対 区内在住・在勤・在学の方

日 2月8日(日)午後2時～4時30分

場 桜新町区民集会所

講 萩原なつ子((独法)国立女性教育会館理事長)

申 申込フォーム、(一社)イヴの木(☎evenoki@evenoki.org)へメール(記入例3面)

12月16日～2月5日まで 先着50人

問 人権・男女共同参画課

☎6304-3453 FAX6304-3710



▲申込フォーム

## 二十歳のつどい

対 区内在住で平成17年(2005年)4月2日～平成18年(2006年)4月1日生まれの方(案内状は送付済み)

日 1月12日(祝)1回目＝午前10時～11時、2回目＝午後0時30分～1時30分、3回目＝午後3時～4時  
※住所により対象回が異なります。

場 日本大学文理学部百周年記念館(桜上水4-2-50)(当日会場へ)

他 手話通訳、パソコン文字通訳あり。

担当／区民健康村・ふるさと・交流推進課

問 せたがやコール

## ふれあい農園 世田谷いちご熟でいちご狩り

日 12月21日～5月下旬の毎週水・日曜午前10時～午後4時(雨天実施)

場 世田谷いちご熟(中町4-32-1)

費 食べ放題(30分間・予約制)＝中学生以上3000円、2歳～小学生2500円

他 駐車場はありません。日時や費用は変更となる場合があります。申込方法等詳しくは、区HPをご覧ください。

担当／都市農業課

問 せたがやコール 区HPQ 18190

## 近くて安くて湯ったり気分 ①ゆず湯(冬至の日)②朝湯(正月の朝)

日 ①12月22日(月)②1月1日(祝)～5日(月)のうち1日  
※営業時間は各公衆浴場で異なります。実施日の異なる公衆浴場あり。

場 区内公衆浴場(当日会場へ)

費 大人550円、小学生200円、未就学児100円

他 詳しくは、各公衆浴場にお問い合わせください。①各浴場の先着180人に粗品を進呈。

問 商業課 ☎3411-6667 FAX3411-6635

## 令和8年(2026年)新年のつどい

日 1月11日(日)午前10時30分～11時30分

場 HOME/WORK VILLAGE

(池尻2-4-5)(当日会場へ)

他 駐車場はありません。詳しくは、区HPや本紙1月1日号をご覧ください。

担当／総務課

問 せたがやコール 区HPQ 28961

●本紙は新聞折込のほか、区施設、駅(一部除く)、郵便局、ファミリーマート、一部商業施設などで配布しています。アプリ(マチイロ、カタログポケット(多言語対応))、区HPからもご覧になれます。

●新聞を定期購読されていない方へ本紙を無料でお届けします。区HPQ 7687 からオンライン手続き、せたがやコール(☎03-5432-3333 FAX03-5432-3100)へ電話・FAXでお申し込みください。

●区HPQ 26421 のアンケートから、読んでみたい特集記事のテーマや紙面へのご感想・ご意見などをお聞かせください。

詳しくは、

区HPQ 6262 へ▶



### 災害情報

▶世田谷区防災ポータル



▶災害・防犯情報メール配信サービス  
区HPQ 594

▶公式 X @setagaya\_kiki

▶FMラジオ 83.4メガヘルツ(エフエム世田谷のホームページからも聴取できます)

## 区民の

# ひろば

区の事業ではありません。

参加申込や問合せ等は各団体の連絡先へ。

## 催し物

(♣は区の後援事業)

♣ボウリング連盟会長杯争奪区民ボウリング大会(ダブルス戦)

1/12(祝)9～12時 オークラランドボウリングセンター(桜3-24) 1チーム4千円 1/6(必着)までに往復ハガキ(年齢、性別を明記)または電話で世田谷区ボウリング連盟・野中(〒157-0064 給田1-1-11-421 ☎080-5016-3900)

♣世田谷シニアオープンソフトテニス大会

3/1・15・22いずれも日曜9～17時 総合運動場テニスコート 1ペア4千円 1/15～2/15までに要申込(世田谷区ソフトテニス連盟 ☎090-8046-9524 山根)

♣ゴルフ短期基礎講習(成人、初心者・学び直し大歓迎)

1/7(火)～4回(日時要問合せ) 井山ゴルフ(大

蔵6-7) 4回1万円 12/30までに要申込(ゴルフ愛好共育研究会 ☎・SMS090-2446-0092 秋元)

◆おとなの鍵盤ハーモニカ(呼吸を使う楽器で脳トレ音楽)

12/16、1/6・20いずれも火曜10～11時半 下馬地区会館 1回700円 要申込(息活音～おとなの鍵盤ハーモニカ ☎090-9820-2861 大井)

◆個別対応のこども運動教室～不登校児・多動傾向・習い事に馴染めない子にも安心対応～

6月末までの平日10～19時 成城3丁目近辺 1回千円 要申込(クレセント成城 ☎6768-1539 平井)

◆着物着付レッスン(お太鼓結び・銀座結び、女性限定)

12/17(水)、1/8(木)・20(火)、2/17(火)、3/12(木)・

19(木)・24(火)いずれも11～13時、1/15(木)、2/25(火)いずれも10時45分～12時15分 リサイクル千歳台 1回500円 要申込(さがみ ☎080-9816-3595 ✉sagamikitsuke@gmail.com 朝倉) 先着各日10人

◆「ドン・キホーテ」をスペイン語で読む会(無料体験)

①12/16・23、1/6②1/13いずれも火曜10～12時 ①桜新町区民集会所②新町地区会館(Cebolla ☎3705-6018 黒川)

♣駒澤大学公開講座①バレーボール観戦力養成講座②食べることは生きること

①1/24(土)10～11時半②1/5(月)～2/15(日)①駒澤大学深沢キャンパス(深沢6-8)②オンデマンド ①千円②4千円 ホームページから同大学深沢校舎事務室(☎https://komazawa-u-sa-advance.com/ ☎3702-9625)

### 掲載対象

区内在住者を主な構成員とする団体で、区内で活動しているもの(営利目的、宗教・政治活動に関係するものは掲載不可。同一団体・同一人からの申込みによる掲載は6か月に1度(区の後援事業を除く・要問合せ)。掲載料は無料。掲載した内容は区のホームページにも掲載)。期日の定めがある催し物・同窓会等の申込みは掲載希望号の発行日の1か月前(土・日曜、祝・休日の場合は翌開庁日)必着。

※掲載の申込方法等詳しくは、区HPQ 6261 をご覧いただくか、お問い合わせください。※区公共施設利用案内システム「けやきネット」で予約する施設を会場とする催し物等は、申込内容を、当該利用施設を管理する所管課に提供し、施設の利用に関して確認をする場合があります。

問 広報広聴課 ☎5432-2009 ✉5432-3001

## 会員募集

◆おとこの台所・八幡山(料理・懇談、65歳以上) 第1・3土曜9時半～14時 主に八幡山ふれあいの家(八幡山1-11) 1回500円(☎090-1460-4795 ✉ruhiamo156@gmail.com 小川)

◆上北沢歌おうコーラスサークル

第1・3火曜13時半～15時半 主に上北沢区民センター 入：800円 年：1500円 1回800円(☎090-2467-7363 佐藤)

◆桜丘歌声サークル

月2回木曜10～11時45分 主に桜丘区民センター 入：千円 1回千円(☎6339-2349 黒笹)

◆ナーブア(フラダンス)


月3回水曜10～11時半 梅ヶ丘駅近辺 月：5千円(☎080-1056-7448 今村)



## 年末年始の窓口・施設・サービス等

### 区窓口・施設・サービスの休業・休止

区窓口・施設・サービス	休業・休止期間	問合せ先
区役所、総合支所(くみん窓口を除く)、出張所(太子堂を除く)、まちづくりセンター	12月27日(土)〜1月4日(日)	各窓口等へお問い合わせください。
総合支所くみん窓口、太子堂出張所	12月28日(日)〜1月4日(日)	
キャロットタワー住民票・印鑑証明発行窓口	12月29日(月)〜1月3日(土)	世田谷総合支所区民課 ☎5432-2814 FAX5432-3031
マイナンバーカードセンター	12月29日(月)〜1月3日(土)	世田谷区マイナンバー制度コールセンター☎03-3570-5031 FAX044-555-4880 (祝・休日、12月29日〜1月3日を除く午前8時〜午後6時)
証明書コンビニ交付サービス	12月29日(月)〜1月3日(土)	住民記録・戸籍課 ☎5432-2236 FAX5432-3077
エコプラザ用賀、リサイクル千歳台 ※休館中は資源回収もお休みします。	12月29日(月)〜1月3日(土)	エコプラザ用賀 ☎3708-4081 FAX3708-4082 リサイクル千歳台 ☎5490-1020 FAX5490-3267
男女共同参画センターらぷらす	12月28日(日)〜1月4日(日)	人権・男女共同参画課 ☎6304-3453 FAX6304-3710

他区の施設案内は、せたがやコール(年中無休、午前8時〜午後9時)をご利用ください。

前記以外の区施設の休業期間等=

区HPQ

|

18484

 証明書コンビニ交付サービスについて=

区HPQ

|

149

### けやきネットの利用

12月26日(金)〜1月5日(月)は、利用者端末機を休止または利用時間を変更します。詳しくは、施設内の掲示物、けやきネットのホームページ、

区HP

をご覧ください。

他総合運動場(体育館)と大蔵第二運動場の利用者端末機は、前記期間中でも利用できます。総合運動場(プール)、千歳温水プール、総合支所(北沢、玉川、烏山)の利用者端末機は、1月1日(祝)から利用できます。

- けやきネットのホームページは、通常どおり利用できます。抽選申込も通常どおり1月1日(祝)から受け付けます。

担当／地域行政課

けやきネットのホームページ▶



問けやきネットサービスセンター(年中無休、午前9時〜午後10時)  
☎03-5430-0172 FAX03-5430-0173 

区HPQ

|

20933

### 大蔵第二運動場の利用

開館日時／12月29日(月)〜1月3日(土)午前9時〜午後5時(早朝ゴルフなし)  
※1月4日(日)以降は通常どおり開館します。

問大蔵第二運動場管理事務所 ☎3416-1212 FAX3416-1777

### 野球場の開放

期間	開放施設
12月26日(金)〜1月7日(水)	世田谷公園、玉川野毛町公園
12月26日(金)〜1月8日(木)	羽根木公園

他犬など動物を連れての入場はできません。玉川野毛町公園野球場は送電線があるため、たこあげはできません。

問公園有料施設窓口(世田谷 ☎3412-0432、羽根木 ☎3322-0415、玉川野毛町 ☎3704-4928)、公園緑地課 ☎6432-7907 FAX6432-7989


### 総合運動場温水プール、千歳温水プールの利用

開館日時／1月1日(祝)〜3日(土)午前9時〜午後5時

※12月29日(月)〜31日(水)は休館。

問総合運動場温水プール ☎3417-0017 FAX3417-0013、千歳温水プール ☎3789-3911 FAX3789-3912

### 夜間・休日・年末年始(12月28日〜1月4日)の救急診療

小児科・内科・歯科救急診療所と医療相談						24時間の保健医療情報（東京都）	
※受診の際は、事前に医療機関へご連絡ください。 ※受付は診療終了時間の30分前までです。 ※マイナ保険証（または資格確認書）・医療証等をお持ちください。 ※混雑のためお待ちいただく可能性があります。			月～金曜	土曜	日曜、祝日、年末年始		
			午後7時30分～10時30分	午後5時～10時	午前9時～午後5時（昼休憩あり）	午後5時～10時	
世田谷区医師会 初期救急診療所	松原6-37-10 ☎03-5301-0899	小児科	○	○	○	○	
		内科	—				
玉川医師会診療所	中町2-25-17 ☎03-5707-6811	小児科	○	○	○	○	
		内科	—				
世田谷区医師会付属 烏山診療所	南烏山6-22-14 ☎03-3308-8229	小児科	—	○	—	○	
		内科	—				
世田谷区 歯科保健センター	玉川3-21-2 ☎03-3708-0226	歯科	—	—	—	○	
地域の当番医療機関	※こちらへお問い合わせください。 📞せたがやコール ☎03-5432-3333	小児科	—	—	○	—	
		内科					
		歯科					
休日医療相談	☎03-6701-7799		—	—	○	—	
年末年始に利用できる調剤薬局						24時間の保健医療情報（厚労省）	
世田谷区休日夜間薬局（午前9時～午後10時）				松原6-37-10 ☎03-5301-2830		医療情報ネット（ナビイ） 診療中の医療機関や休日の当番医療機関、薬局を検索できます。  ホームページはこちら▶	
玉川薬局（午前9時～午後10時）				中町2-25-15 ☎03-3704-1214			
地域の当番薬局（午前9時～午後5時） ※12月25日頃から  21154 に一覧表を掲載します。				📞せたがやコール ☎03-5432-3333 ※当日開設している当番薬局を紹介します。			