

世田谷の元気な産業が見えてくる

せたがや

Economix

エコノミックス

No. 77

1月号



Special Feature 特集1 竹工芸家 初田 徹

人や文化のつながりを大切にし
竹の魅力、自然の素晴らしさを世界へ

Special Feature 特集2 社会福祉法人 藍

働く喜びを生きる力へ
藍と手仕事が伝えるやさしい社会

TOPICS

「世田谷みやげ2026」が決定しました！

詳しくは裏表紙へ



人や文化のつながりを大切にし 竹の魅力、自然の素晴らしさを世界へ

竹工芸家 初田 徹さん



<https://www.toruhatsuta.com/>



<https://www.instagram.com/toruhatsuta/>



普通の大学生が竹工芸と出会い 唯一無二の竹工芸家へ

初田徹さんが竹工芸家の道を志したのは、大学4年のとき。2001年の夏、就職活動に違和感を覚え、1年間休学していた頃でした。ふらりと入った竹工芸のお店に惹かれ、足を運ぶうちに、店主で竹工芸家の田中旭祥氏と出会い、作品の持つ力に強く心を動かされたといいます。「直感的に」自分の進むべき道と感じ、大学在学中の2002年5月、田中氏に師事。約3年間、直接技術を学んだ後も師匠やギャラリー、茶道の先生など周囲に学び、研鑽を重ねました。そして、2010年、2011年と続けて東日本伝統工芸展で入選。注目の作家となったのです。

転機は修行を始めて10年後の2012年。このまま人間国宝や師匠の田中氏も所属する日本工芸会への入会を目指すべし、独自の道を進むかを悩んだ末に、初田さんは独自の道を歩むと決意しました。その頃には、茶の道具づくりに力を注いでいたこともあり、「茶の道具は代々受け継いで制作しているところも多く、そこでは歴史や伝統を守りながら、家元の好みなども反映して作られています。ほかの道具との調和も求められるため、私自身はそうしたものを意識した上で、自分の描く理想的な美の形と歴史に引き継がれてきた形との接点を探って創造しています」。

2017年にはオーストラリアのビクトリア国立美術館に作品が収蔵。海外でも高く評価されています。「2008年制作の作品を、2016～2017年の同館での展示と寄贈の為にキュレーターとお客様が来日され、



『五種竹組小篋』▶
東日本伝統工芸展
入選作品



ご購入くださいました。評価されるのに9年かかっています」。

だからこそ先を急がず、わが道を行く。今やっていることは5年後、10年後のための蓄積と考えています。短期で成果を出すことは自分にはきっとできない、と初田さん。「祖父母らとも暮らしてきた世田谷は、今も自然が残る場所。ゆっくりと変化してきた景色や時間軸の中で生き、考えてきたからかもしれません」。

竹の素晴らしさを伝え 美しい自然環境を守りたい

竹工芸を続ける原動力は、自分の作品を通じて、竹の素晴らしさを知って欲しいから。若い頃から、まとまったお金が入るとよい竹を買い、ストックしているそうです。「竹工芸に使う竹は、丁寧に育成・管理された貴重なもの。産地や太さ、節の高さのほか、一本一本に個性があります。竹害という言葉も聞きますが、それは人間側の問題。人間だけが得することはできません。自然や生き物とつながってこそ意味があります」。

紙に描いた設計図に合う竹を当てはめて作品を作ることもあります。竹を見て発想することも多いとか。竹の力を借りてこそ、自分の実力以上の作品を目指すことができるそうです。2011年の入選作では5種類の竹を使用。「東京世田谷にいて、全国の竹に意識が向きました」と語ります。

竹のようにしなやかに 文化を未来へつなぐ

現在は白金台のギャラリー『雨晴』^{あまはれ}などで初田さんの作品を購入可能です。「茶の道具は、茶杓^{ちやしゃく}だけでも意味があります。他の方の作品も一緒に見ていただくことで成り立つもの。竹の文化も鉄や木の文化と共に育ち、残っていくのだと考えています」と初田さん。『雨晴』の金子憲一さんは、竹そのものの愛情が作品にあふれていると話します。



▲「雨晴」店舗内で金子さんと

雨晴：<https://www.amahare.jp/>



竹のように、風が吹いても雪が降ってもしなやかに続けていきたい、と語る初田さん。「今はインバウンドなどもあって工芸に追い風が吹いていますが、そうでない時期も必ず来ます。そのときも継続していくことが文化を残すことにつながると思うんです」。

世田谷の魅力は、「都内のギャラリーはもちろん、京都や海外にもすぐ繋がれるアクセスのよさと、自然も残っているところ。世田谷の自然と都市が共存する環境は、世界へつながる創作の源となっているようです」。



働く喜びを生きる力へ 藍と手仕事伝えるやさしい社会

社会福祉法人 藍 Factory藍SHOP店長 仲本 早苗さん

社会福祉法人 藍 | 若林5-2-9 三喜ビル
TEL : 03-3412-1366 <https://aikobo.or.jp/>



障がいのある方の働く場として “生きている藍”とともに歩む

「ファクトリー藍」があるのは、にぎやかな通りに面したビルの一 corner。1983年から、藍染めや刺し子、織りなどを障がいのある方々の就労を支援するB型事業所として活動しています。理事長の大野圭介さんによると、区内で藍染めや刺し子をやっている工房は他にないといひます。

1階の染め場には、藍瓶^{がめ}がずらり。通所する“メンバーさん”たちが藍瓶に生地を浸し、もみ、絞り、水洗いを繰り返しています。「藍は生きているんです」と語るのは店長の仲本早苗さん。「毎日働かせたり、大量に染めたりすると、藍が疲れてうまく染まらなくなります。だから藍染めは月・水・金のみ。金曜に染まりにくいと思っても、月曜にはまた鮮やかな色に染まるようになるんです」。藍のいいところは、やり直しがきくところ。通常でも5〜10回は重ねて染めるのだそうです。「思った色にならなくても、重ねて染め直せる。何度でもチャレンジができるのがいいですね」。



「商品ありき」でなく「人ありき」 一人ひとりの個性が光る手仕事を

2階の織りや刺し子をする工房では、藍染めの生地^{がめ}に刺し子などを施し、商品に加工しています。裁断した残りの不規則な端切れは、パッチワークとして利用。トートバッグなどの商品に生かされるのです。



「藍染めの原料となる『すくも』は非常に高価なもの。その上、みんなで時間をかけて染めたものです。無駄にはできません」と仲本さん。他にも、使わなかった生地を裂いて織り、マットに再生するなど、ここではすべてが『宝物』となります。

通所してくる方々は、やりたいことも得意なこともそれぞれ。ここでは「商品ありきというより、人ありき」だと仲本さんは笑顔を見せます。「刺し子は図案通りに刺せなくても、直線縫いだけで素敵なものができます。ただの直線も、細かく丁寧な目や、ざくざくだけれどどこか味のある目など、それぞれに個性があるんです。上手にできたものだけがいいわけではないので、面白いですね」。

一番大切なのは、メンバーさんが「今日も来られた」、「染められた」ということ。そこから「他のこともやってみたい」とか、「売れるものを作りたい」など、次第に意識が変わることが多々あるそうです。「ご自分が手がけた作品が売れると喜ばれます。もちろん、工賃にも反映されるんです。ここで自信をつけて一般社会に入っていく方もいれば、終の職場と考えている方もいらっしゃいます。憩いの場であり、居場所でもあるのです」と大野さん。

「ここは面白いものづくりができるということで、多くのメンバーさんが通ってくれていますが、さらに『また来たい』と思ってもらえるように、おいしいランチを用意するなどの工夫もしています。もちろん、工賃に還元していくことも大切です」。

藍の温もりを通じて日本文化 と障がい福祉を世界に発信

作品は下北沢にある直営店『Factory藍SHOP』などで販売しています。「近年は外国人観光客が増え、海外のお客様がSNSに投稿くださり、“いいね”がたくさんついたこともありましした」と仲本さん。ファクトリー藍の活動趣旨を説明すると、そこに賛同して購入される海外のお客様も多いそうです。

大野さんは、「下北沢は若者や外国の方が集まる華やかで発信力のある場所。障がい福祉をはじめ、藍染めや刺し子など日本の伝統工芸も伝えていきたいですね」と語ります。今後の目標はECサイトの開設と量産体制を整えること。「藍染めは高価なものですが、うちは手に取りやすい価格です。より多くの人に魅力を届け、活動の輪を広げたいと考えています」。

藍の色合いと手仕事の温もりの中で、人が育ち、社会へとつながっていく。ファクトリー藍の活動はやさしく、そして、穏やかに広がっています。



社会福祉法人 藍
理事長
大野 圭介さん

世田谷区における中小企業の景況

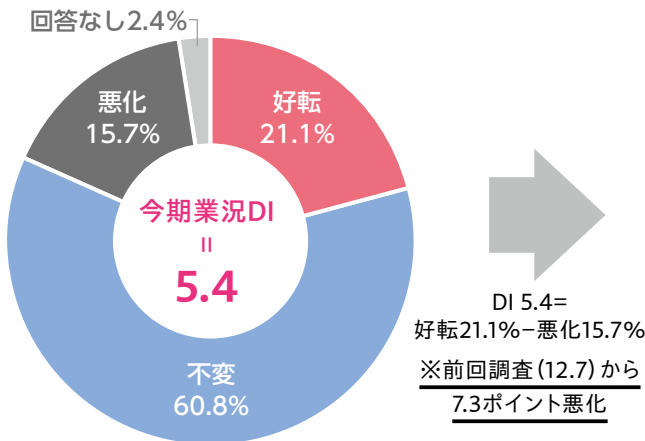
東京都・全国との比較等は東京商工会議所
世田谷支部HPに掲載しています。
右記二次元コードよりご覧いただけます。



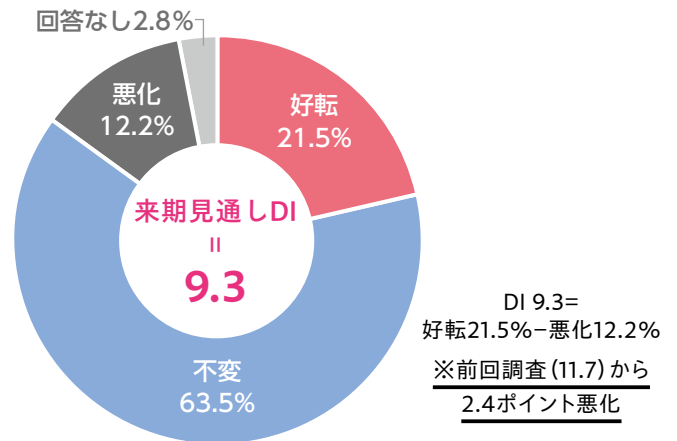
業 況

今期(2025年7~9月期実績)の業況DIは、+5.4ポイントで前期から▲7.3ポイント悪化した。
来期の業況見通しDIは+9.3ポイントとなり、前回調査より▲2.4ポイント悪化する見通し。

今期の業況(前期との比較)



来期の見通し(今期との比較)



DI (Diffusion Index) とは？

DIとは、各設問の項目について、「増加」「好転」したとする企業の割合から、「減少」「悪化」したとする企業の割合を差し引いた値です。したがってDIがプラスを示している場合は、全体として「増加」「好転」とする企業が多く、景気(またはそれぞれの要素)が上向きの傾向にあることを示します。逆にマイナスを示している場合は、景気が低迷の傾向にあることを示します。

DI = (景況判断指数)

景気が「好転」したと回答した企業の割合

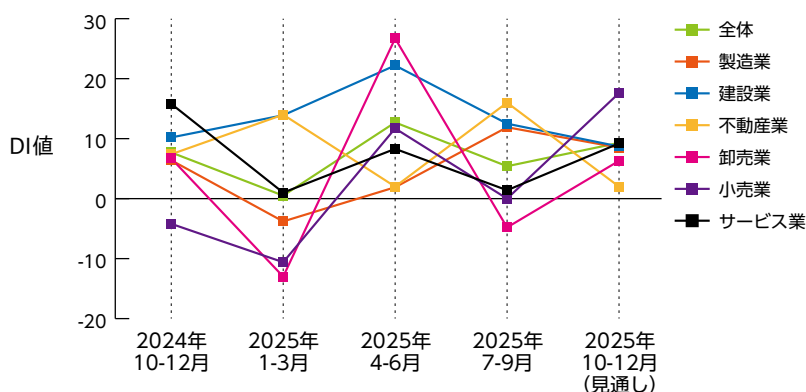
マイナス

景気が「悪化」したと回答した企業の割合



業種別の動向

今期の業種別DIは「不動産業」+16.0(前期比+14.0)、「製造業」+11.9(同+10.0)の2業種が改善し、それ以外の業種は悪化した。大きく悪化したのは「卸売業」▲4.8(同▲31.5)で30ポイント以上悪化した。来期は「小売業」+17.6(当期比+17.6)、「卸売業」+6.3(同+11.1)、「サービス業」+9.2(同+7.8)の3業種で増加する見通し。



全 体	7.7	0.5	12.7	5.4	9.3
製 造 業	6.4	▲3.8	1.9	11.9	8.5
建 設 業	10.2	13.9	22.2	12.5	8.7
不 動 産 業	7.4	14.0	2.0	16.0	2.0
卸 売 業	6.7	▲13.0	26.7	▲4.8	6.3
小 売 業	▲4.2	▲10.6	11.7	0.0	17.6
サービ業	15.8	1.0	8.3	1.4	9.2
	2024年 10-12月	2025年 1-3月	2025年 4-6月	2025年 7-9月	2025年 10-12月 (見通し)

経営上の 問題点

1位「仕入単価、下請単価の上昇」42.2%（前期比▲2.7ポイント）、2位「人件費の増加」41.4%（同+7.5ポイント）、3位「人件費以外の経費の増加」30.7%（同▲0.5ポイント）、4位「従業員の確保難」27.7%（同▲2.1ポイント）、5位「販売単価、製品単価、請負単価の低下・上昇難」13.3%（同+1.7ポイント）と上位5位までは前回順位と同じ。6位「購買ニーズの変化への対応」13.1%（同+2.9ポイント）、7位「需要の停滞」10.8%（同+0.8ポイント）はそれぞれ前回順位の7位と8位から上昇。8位「店舗・倉庫の狭隘・老朽化」7.8%（同+1.7ポイント）は前回順位11位から上昇。9位「金利負担の増加」7.6%（同▲3.0ポイント）、10位「新規参入者の進出や同業者の増加」7.4%（同▲1.0ポイント）はそれぞれ前回順位6位と9位から下降した。

順位	項目	回答数	回答率	前回順位	順位	項目	回答数	回答率	前回順位
1	仕入単価、下請単価の上昇	212	42.2%	— 1	11	生産設備の不足・老朽化	36	7.2%	↓ 10
2	人件費の増加	208	41.4%	— 2	12	事業資金の借入難	24	4.8%	— 12
3	人件費以外の経費の増加	154	30.7%	— 3	13	大企業(大型店)進出による競争激化	22	4.4%	— 13
4	従業員の確保難	139	27.7%	— 4	13	取引条件の悪化	22	4.4%	↑ 14
5	販売単価、製品単価、請負単価の低下・上昇難	67	13.3%	— 5	15	代金回収の悪化	11	2.2%	↑ 17
6	購買ニーズの変化への対応	66	13.1%	↑ 7	16	在庫の過剰	8	1.6%	↑ 17
7	需要の停滞	54	10.8%	↑ 8	16	在庫の不足	8	1.6%	↓ 15
8	店舗・倉庫の狭隘・老朽化	39	7.8%	↑ 11	18	購買力の他地域への流出	3	0.6%	↓ 16
9	金利負担の増加	38	7.6%	↓ 6	19	生産設備の過剰	2	0.4%	— 19
10	新規参入者の進出や同業者の増加	37	7.4%	↓ 9					

※複数回答(3つまで選択)のため、回答率の合計は100%を超える。

事業者の声

仕入れ単価、下請けの上昇

経費削減に注力しているが、仕入単価の上昇が急激で採算が取れない。



人件費の増加

最低賃金が引き上げられ、人件費が高騰している。また、保険料や税金の負担も増えている。



従業員の確保難

従業員確保が大変(複数回答)。新卒・若手社員を募集しても入社しない(複数回答)。



販売単価、製品単価、請負単価の低下・上昇難

原材料等が高騰しているが、なかなか価格に転嫁できない。



第93回調査実施概要

- 1.調査時期：2025年9月19日～10月3日
- 2.対象期間：2025年7月～2025年9月期、および2025年10月～2025年12月期見通し
- 3.調査対象：支部会員中小企業(約3,579社) ①製造業・建設業・運輸業・その他の業種(②～④を除く)…資本金3億円以下、または従業員300人以下 ②卸売業…資本金1億円以下、または従業員100人以下 ③小売業…資本金5千万円以下、または従業員50人以下 ④サービス業…資本金5千万円以下、または従業員100人以下
- 4.調査方法：調査票郵送～郵送・FAX・インターネットにて回収。区内金融機関に協力依頼。
- 5.回収状況：合計502社(回収率=14.0%) 製造業…59社・不動産業…50社・小売業(飲食業含む)…85社・建設業…104社・卸売業…63社・サービス業…141社 ※数値については小数点第2位を四捨五入しており、計算値が一致しない場合がある。

お問合せ 東京商工会議所世田谷支部 TEL：03-3413-1461

オンラインセミナー(参加無料) 「人手不足解消」に向けた 働き方改革・労務管理セミナー



安定した労働力の確保に向けたヒントやきっかけ作りのために
ご活用ください。

◎令和8年2月5日(木) 11:00~12:00

非正規雇用労働者の待遇改善と定着支援策
～パートタイム労働者の雇用管理改善と
キャリアアップ支援策について～

◎令和8年2月19日(木) 11:00~12:00

副業・兼業における労務リスクと対策
～多様な人材を力に!～



お問合せ 公財)世田谷区産業振興公社

三茶おしごとカフェ

TEL: 03-3411-6604

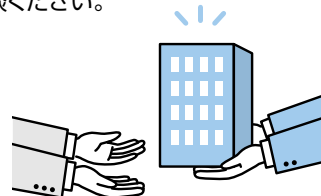
HP: <https://www.setagaya-icl.or.jp/oshigotocafe/kigyoseminar/>



「事業承継サポートデスク」のご案内



当協会では、事業承継にかかる専門窓口「事業承継サポートデスク」を経営支援部内に設置し、“未来へのバトンタッチ”を総合的にサポートしています。事業承継に関するお悩みがありましたら、お気軽にご相談ください。



お問合せ 東京信用保証協会 経営支援部

事業承継サポートデスク

TEL: 03-6264-1847

HP: <https://www.cgc-tokyo.or.jp/assistinfo/jigyoshokei.html>

ホームページ



マル経融資のご案内



小規模事業者の皆さまが、経営改善や事業拡大のために必要な資金を無担保・無保証人(保証協会の保証も不要)、低利、かつ手数料不要で、安心してご利用いただける国(日本政策金融公庫)の融資制度です。

また、融資実行から最長3年間、世田谷区から支払利率の30%の補助を受けられます。最新利率や融資条件などの詳しい情報は、下記URLもしくはお電話にてご確認ください。



お問合せ 東京商工会議所世田谷支部

TEL: 03-3413-1461

HP: <https://www.tokyo-cci.or.jp/setagaya/marukei/>



健康企業宣言についてのご案内 (協会けんぽ東京支部)



協会けんぽ東京支部では、企業が健康経営をはじめの第一歩となるよう実践企業認定を開始しました。健康づくりの基本項目に加え、企業の状況に応じた項目を選択し実践することで働きやすい職場環境づくりに繋がります。まずはできることから一歩ずつ健康づくりを始めてみませんか?詳しくは当支部ホームページをご覧ください。



お問合せ 全国健康保険協会(協会けんぽ)東京支部保健企画グループ

TEL: 03-6853-6111

HP: <https://www.kyoukaikenpo.or.jp/shibu/tokyo/cat070/jissenkigyouninteiseido/>



世田谷区と一緒に後継者探し 事業承継プラットフォーム relay the local 世田谷区 を開設!



お店をこのまちに
残したい



後継者がいない、
どうしたらいいの?



廃業・休業以外の
方法はないかな?



大切に育んできたあなたの事業者やお店を、未来や次世代へつないでいきませんか? “事業承継”を通じて、後継者問題にお悩みの方、事業をスタートされたい方を世田谷区がサポートします。

お問合せ 世田谷区経済産業部経済課(ライトライト事務局)

TEL: 0120-417-007 平日9:00-18:00

HP: <https://relay.town/local/tokyo/setagaya>



東京商工会議所世田谷支部では、経営全般や融資に関するご相談を無料で受け付けています。お気軽にご相談ください。

また、専門家(税理士・弁護士・社労士・弁理士)によるご相談も予約制で承っています。

☎03-3413-1461 (平日 9:30~17:00)



挑みつづける、変わらぬ意志で。

東京商工会議所 世田谷支部

確定申告のご案内



スマホとマイナンバーカードで自宅からe-Taxが便利♪
ご相談は以下の会場をご利用ください。

◎会場…ベルサール渋谷ファースト

渋谷区東1-2-20 住友不動産渋谷ファーストタワー2階

◎開設期間…令和8年2月16日(月)～3月16日(月)

※土日・祝日を除く(3月1日(日)は開場)

◎受付時間…8:30～16:00(相談は9:15開始)

※原則、LINEによるオンライン事前予約が必要

1月5日(月)～2月13日(金)に税務署で相談を希望される方も、オンライン事前予約をご利用ください。

国税庁 LINE



国税庁 HP



お問合せ 世田谷区財務部課税課

世田谷税務署 TEL: 03-6758-6900(代表)

北沢税務署 TEL: 03-3322-3271(代表)

玉川税務署 TEL: 03-3700-4131(代表)

新春経済講演会



テーマ／逆境の中にこそ夢がある～くまモンから半導体へ～

◎日時…令和8年1月16日(金) 15:00～16:30

◎会場…三茶しゃれなあどホール

◎講師…蒲島郁夫(前熊本県知事)

※詳しくは、ホームページ(<https://setagaya-ia.or.jp/>)をご覧ください。

◎参加料…無料

◎定員…先着60人



お問合せ 公社)世田谷工業振興協会 事務局

TEL: 03-3421-2863

FAX: 03-3422-4777

HP: <https://setagaya-ia.or.jp/>



令和7年10月3日から 東京都最低賃金が時間額1,226円に 改定されました。



都内で労働者を使用する全ての事業場および同事業場で働く全ての労働者(都内の事業場に派遣中の労働者を含む)に適用されます。

詳しくは、二次元コードより東京労働局のホームページをご覧ください
だくか、お問い合わせください。



お問合せ 東京労働局賃金課 TEL: 03-3512-1614

渋谷労働基準監督署 FAX: 03-3512-1558

東京働き方改革推進支援センター

TEL: 0120-232-865

HP: <https://jsite.mhlw.go.jp/tokyo-roudoukyoku/home.html>



事業者のみなさまへ アンケートを実施します！ 抽選で豪華景品が当たります！



せたがやエコノミックスの誌面や掲載内容改善のためのアンケートです。

アンケートにすべて回答した方を対象に、企業ロゴ入りの販促品シールを1事業者様にプレゼントいたします(応募多数の場合は抽選とさせていただきます、当選は発送をもって代えさせていただきます)。



お問合せ 公財)世田谷区産業振興公社

産業振興課 経営支援・雇用係

TEL: 03-3411-6608

HP: <https://setabiz.website/>



経営改善 店舗運営の改善 Web活用

広告販売促進 事業承継

無料 総合 経営相談

困ったときにどこに聞けばいいんだろう？

資金繰り・資金計画
について相談したい

事業承継の進め方
をサポートしてほしい

店舗の集客アップのため
広報計画を立て直したい

詳細は左の二次元コードからご覧ください！

(公財) 世田谷区産業振興公社
TEL: 03-3411-6603 Mail: keiei@setagaya-ia.or.jp

事業者向けメールマガジン “BizBuzzせたがや”を ご活用ください

BizBuzzせたがやに登録いただくと…

「人気のセミナーや補助金の情報をいち早くゲット」

「事業経営に関する情報をタイムリーに取得」

…などなど、世田谷区や世田谷区産業振興公社からの産業情報がメールで届きます！



登録
方法

- ①二次元コードまたはURLから登録サイトにアクセス
- ②空メールを送信
- ③メール記載のURLより登録

お問合せ 世田谷区経済産業部経済課

TEL: 03-3411-6653

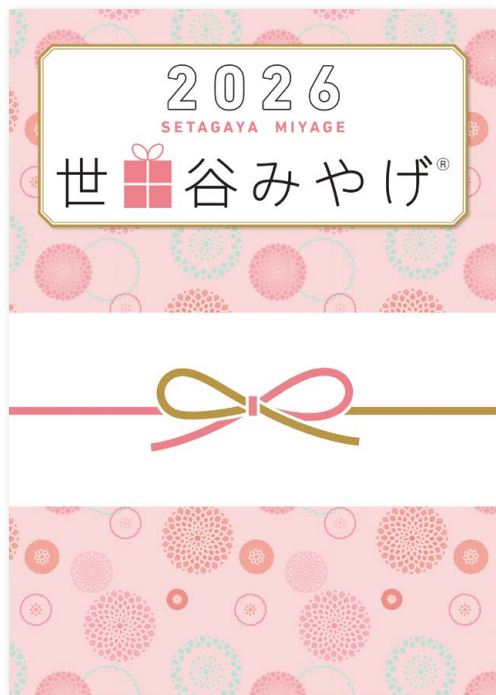
HP: <https://plus.sugumail.com/usr/setagaya/home>



「世田谷みやげ2026」が決定しました！

世田谷みやげ®

喜ばれる逸品、知らずにいた良いもの・良いことが見つかる



※パンフレットは、三軒茶屋観光案内所(SANCHA³)・観光情報コーナー・図書館、各種イベントなどで配布しています。



世田谷みやげアンバサダー

山田五郎さんに世田谷みやげの魅力を聞きました！

2019年から「世田谷みやげ」の審査会委員を務め、2024年5月に「世田谷みやげアンバサダー」に就任した、編集者・評論家の山田五郎さん。山田さんにはご出演中の「出沒！アド街ック天国」(テレビ東京)などを通じて、「世田谷みやげ」の魅力を発信していただいています。パンフレットには「世田谷みやげ2026」の審査を終えた山田さんのお話も掲載しています。

「世田谷みやげ2026」では、

新たに10点が加わり、計114点を取り揃えました。

世田谷にゆかりある、お店自慢の商品の数々をぜひお試しください。

パンフレットでは、各商品の紹介に加え、

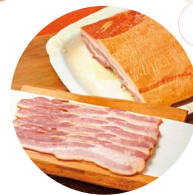
「世田谷みやげアンバサダー」山田五郎さんのインタビューページや20年間をともに歩んだ商品表彰を掲載しています。

また、区の交流自治体の特産品や、

世田谷の観光に関する情報等も紹介しています。

世田谷とのかかわり(歴史や素材)、オリジナリティやこだわりを感じられる100種類以上の商品たち。贈り物やお礼、自分へのご褒美にも喜ばれるよう、審査会にて審査基準をクリアしたモノ・コトを紹介しています。

老舗の逸品から新規店舗の人気商品、モノづくりの逸品や体験メニューなど、バラエティ豊かです。



世田谷みやげは「エンジョイ! SETAGAYA」にも掲載しています！



エンジョイ 世田谷

お問合せ

世田谷区産業振興公社 地域活性・交流推進係

TEL: 03-3411-6715 <https://www.kanko-setagaya.jp/>

本誌に対するアンケートを実施します。詳しくはINFORMATION(7ページ)へ >>

《発行》

東京商工会議所世田谷支部 <https://www.tokyo-cci.or.jp/setagaya>

公益財団法人世田谷区産業振興公社 <https://www.setagaya-icl.or.jp>

世田谷区経済産業部 <https://www.city.setagaya.lg.jp>

《お問合せ》

公益財団法人世田谷区産業振興公社

〒154-0004 世田谷区太子堂2-16-7 世田谷産業プラザ

TEL: 03-3411-6613 FAX: 03-3412-2340