



*SETAGAYA CITY*

世田谷区

業務等説明

# 目次

<b>01</b>	世田谷区の概要	3	<b>06</b>	新庁舎について	23～24
<b>02</b>	5地域の紹介	4	<b>07</b>	独自制度	25～26
<b>03</b>	区役所の概要	5～7	<b>08</b>	採用状況	27
<b>04</b>	区役所の部署一覧	8～19	<b>09</b>	面接・選考のポイント	28
<b>05</b>	昇任制度 キャリアイメージ	20～22			

## ■ 位置

23区の西南端

## ■ 面積

58.05km<sup>2</sup>23区中 **2位!**

## ■ 人口

923,411人 (※2024年12月1日現在)

23区中 **1位!**

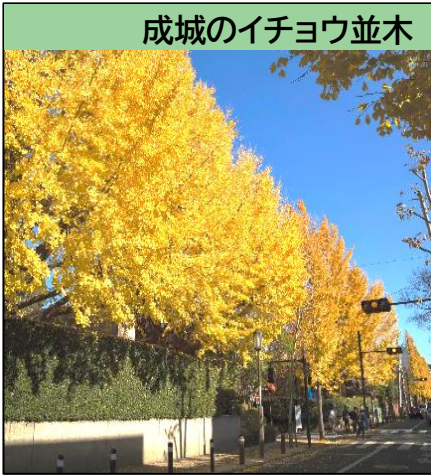


# 5地域の紹介

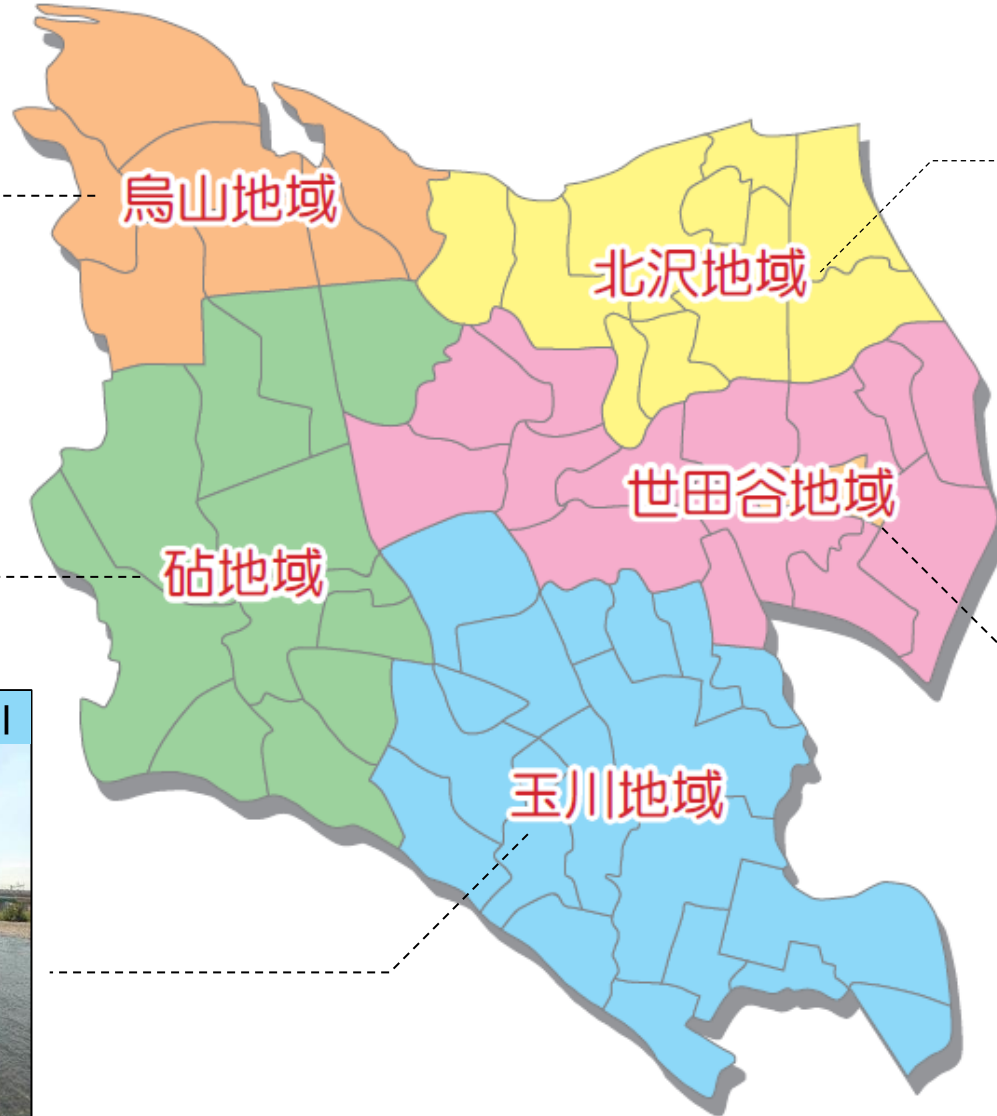
都立祖師谷公園の桜



成城のイチョウ並木



多摩川から望む二子玉川



下北沢駅周辺



三茶のキャロットタワー



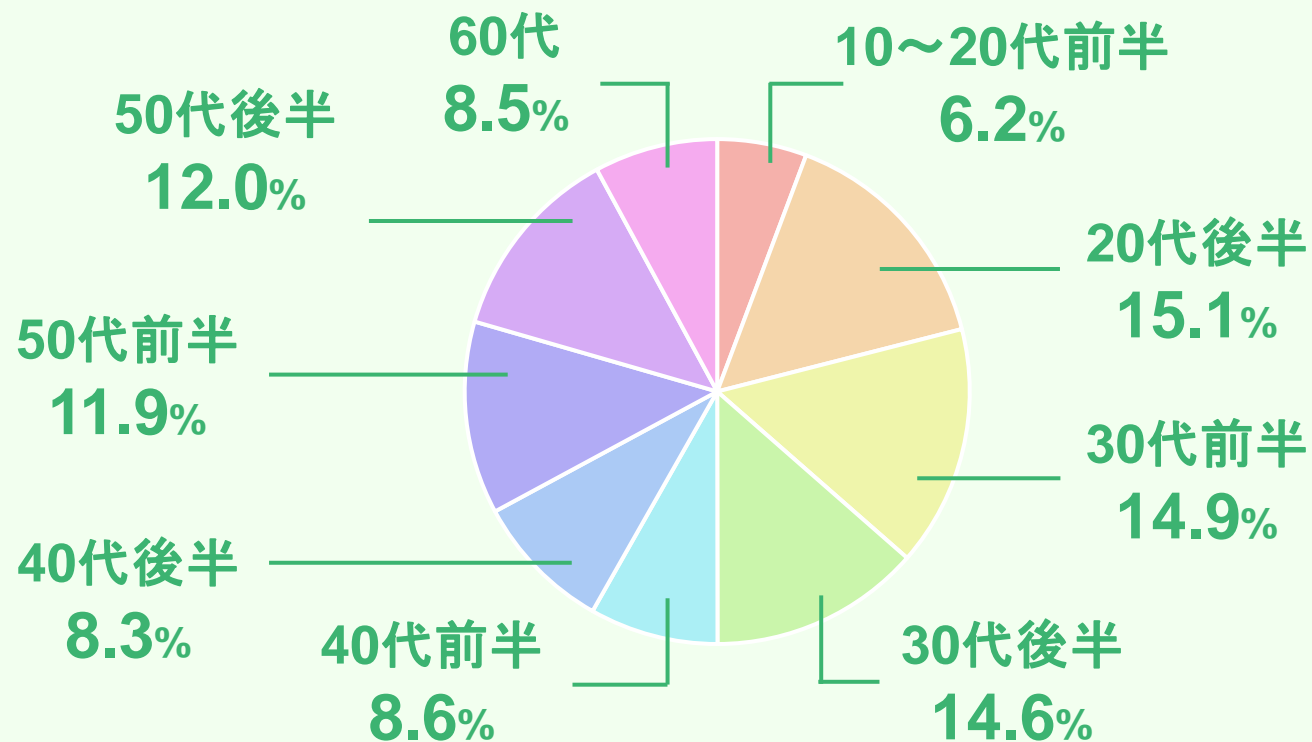
※令和6年4月1日現在

## 職員数

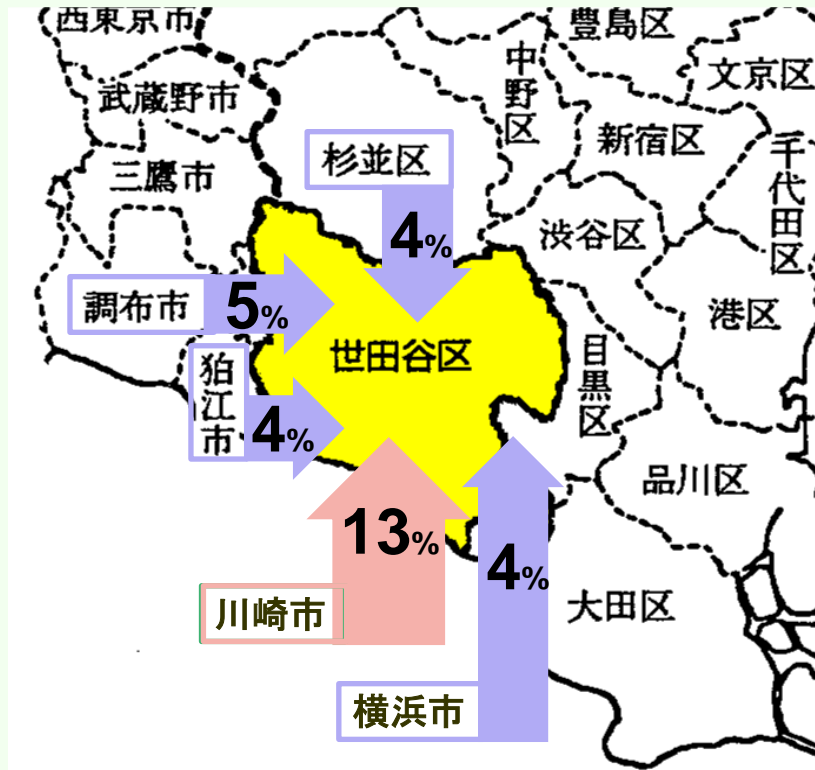


5,546 名

## 年齢バランス

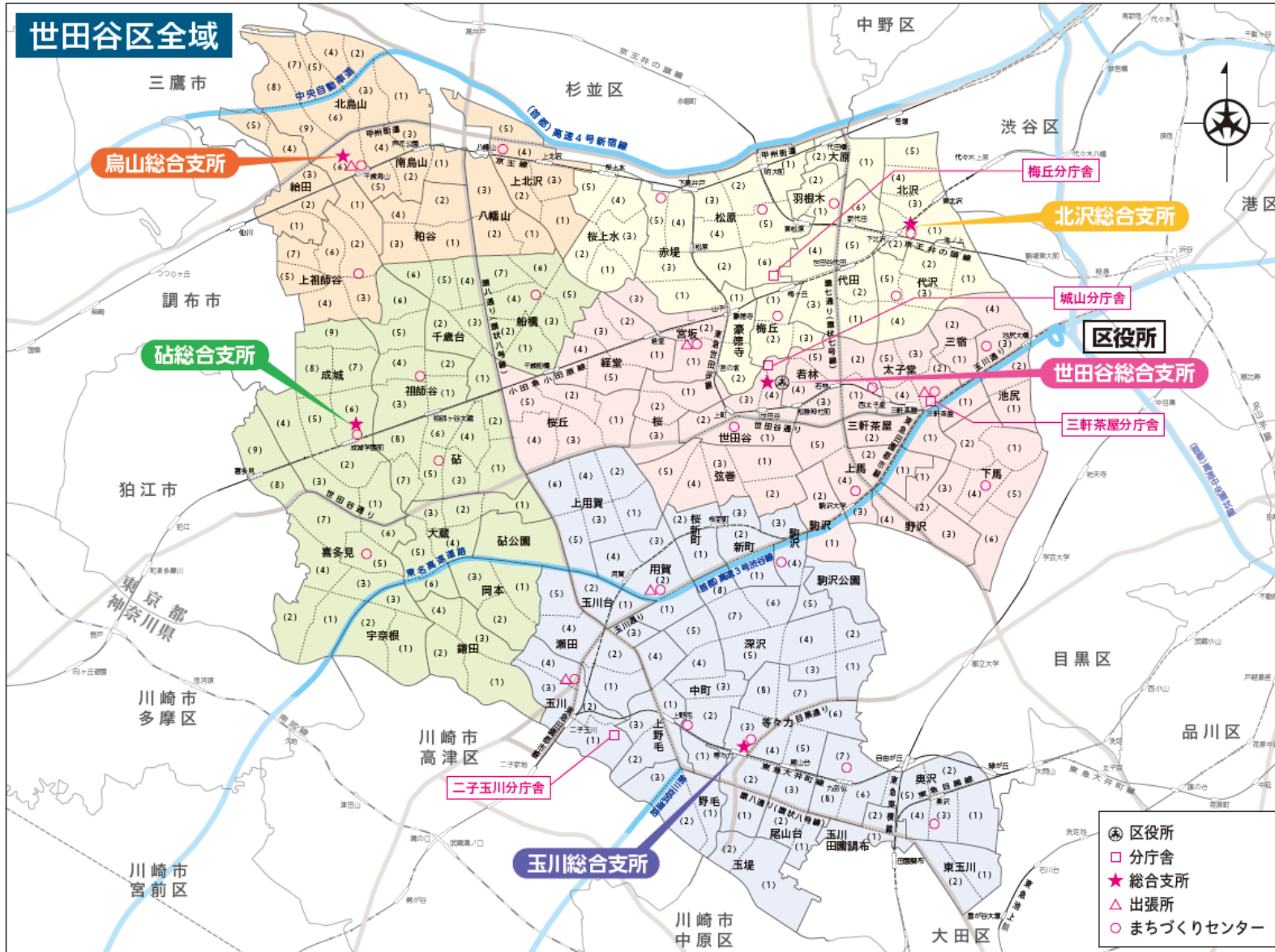


## 区の職員の住む場所や通勤時間の事情

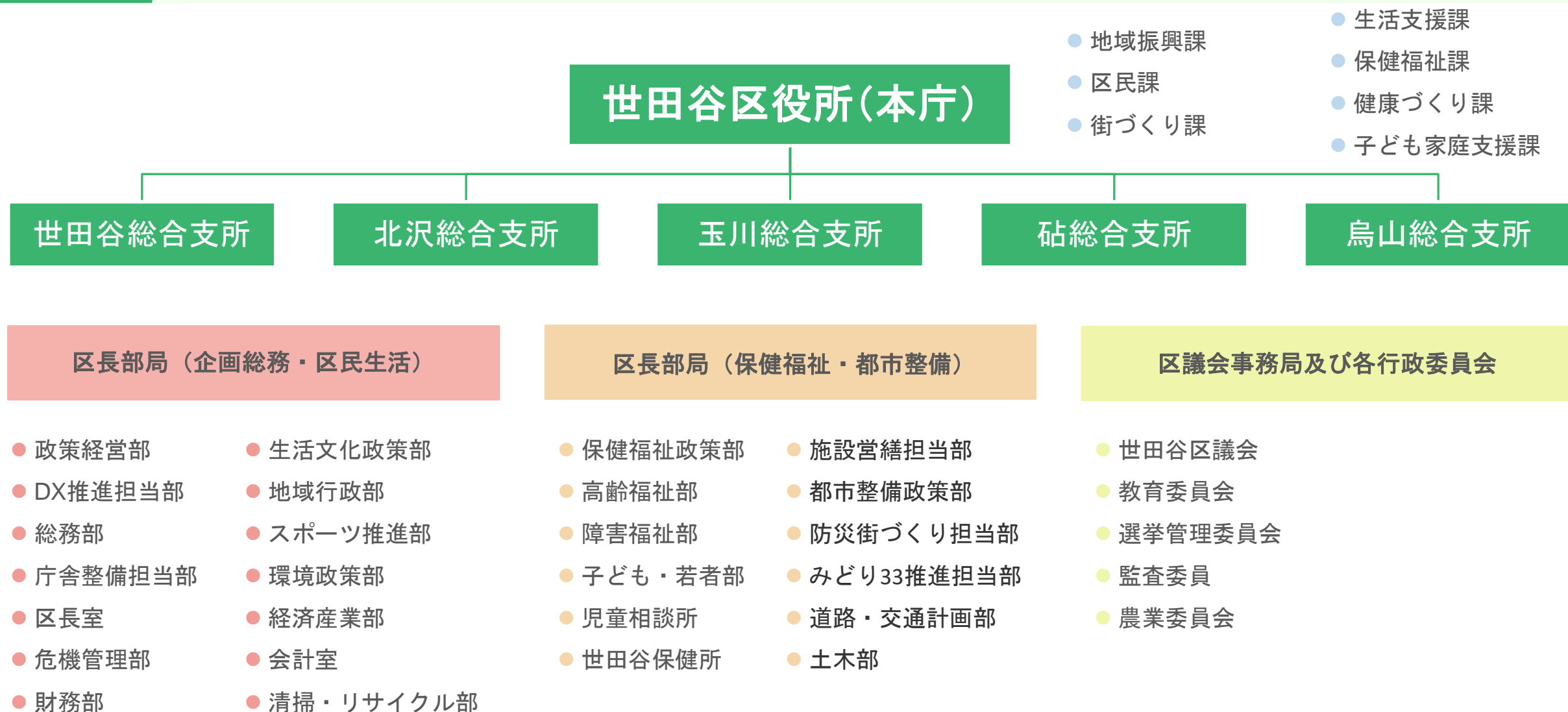


世田谷区内  
に住む人 **37%**

## 区役所の概要









# 地域振興課のお仕事紹介(烏山総合支所ver.)



## 地域振興

- ・ 烏山地域蘆花まつり
- ・ 地域のおまつりの支援
- ・ 青少年健全育成に関すること
- ・ 地域、地区の特性を生かしたまちづくり支援



## 防災

- ・ 防災訓練、避難所運営訓練の支援
- ・ 地域の防災支援
- ・ 防災倉庫、備蓄物品の管理
- ・ 街路消火器や震災対策用井戸の管理
- ・ 地域水防本部、協定に関すること



# 烏山地域蘆花まつり

昨年度版

第11回  
烏山地域  
KARUSUYAMA

# 蘆花まつり

笑いと音楽

ROKAFEST

ことしはついに  
蘆花まつりが  
帰ってくる・・・!!

笑いと音楽でひろげよう、みんなの輪

10.22 SUN 10:00-16:00 雨天中止  
都立蘆花恒春園  
多目的広場周辺 粘谷1-20

TEL:03-5432-3333 FAX:03-5432-3100



物産展



# 防災訓練

## 会場の様子



### 鳥山小学校

# 避難所体験 & 防災フェス

令和4年5月8日(日)  
10:30 ~ 11:30  
鳥山小学校 校庭・体育館  
※雨天の場合は体育館で行います

バス最寄り停留所：若葉町  
京王線：仙川駅(徒歩10分)、千歳鳥山駅(徒歩15分)  
鳥山小学校(船田1-2-11)

### 防災グッズ

詰め合わせがもらえるよ!  
※数量限定。無くなり次第終了

※雨天中止

マスクをご用意の上、動きやすい服装でお越しください。

- 主催 鳥山小学校避難所運営本部 / 世田谷区
- 避難所運営本部構成団体：上相師谷自治会、相師谷自治会、船田町会、船田南住宅自治会、船田北住宅自治会、鳥山小学校、鳥山小学校PTA、FATHERS鳥山
- 参加団体 成城消防署、成城消防団、成城警察署、NTT 東日本、東京ガス、日赤奉仕団上相師谷分団、鳥山地域区民防災会議、上相師谷中学校ボランティアの皆様
- 問い合わせ先 鳥山総合支所地域振興課地域振興・防災担当 <電話>03-3326-9249  
上相師谷まちづくりセンター <電話>03-3305-8611

## 防災訓練のチラシ

# 生活支援課のお仕事紹介(世田谷総合支所ver.)

## 生活支援課(ケースワーカー)の業務について

生活保護の目的…最低生活の保障と自立の助長

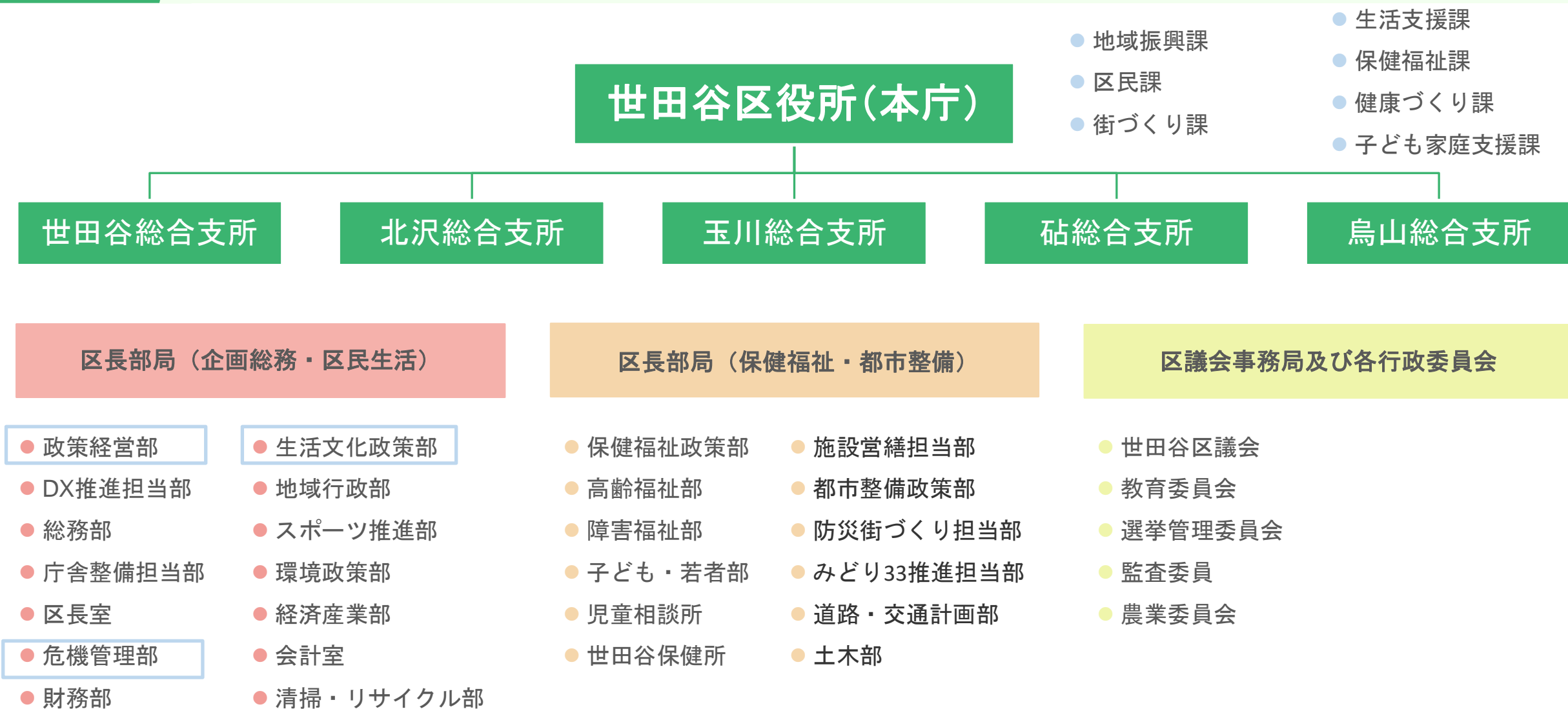
- ◆要保護者の最低生活を保障(経済的支援)
- ◆相談援助、自立のサポート(精神的支援)



適正な保護の実施をするために…  
対象者との対話を通じて信頼関係を築く



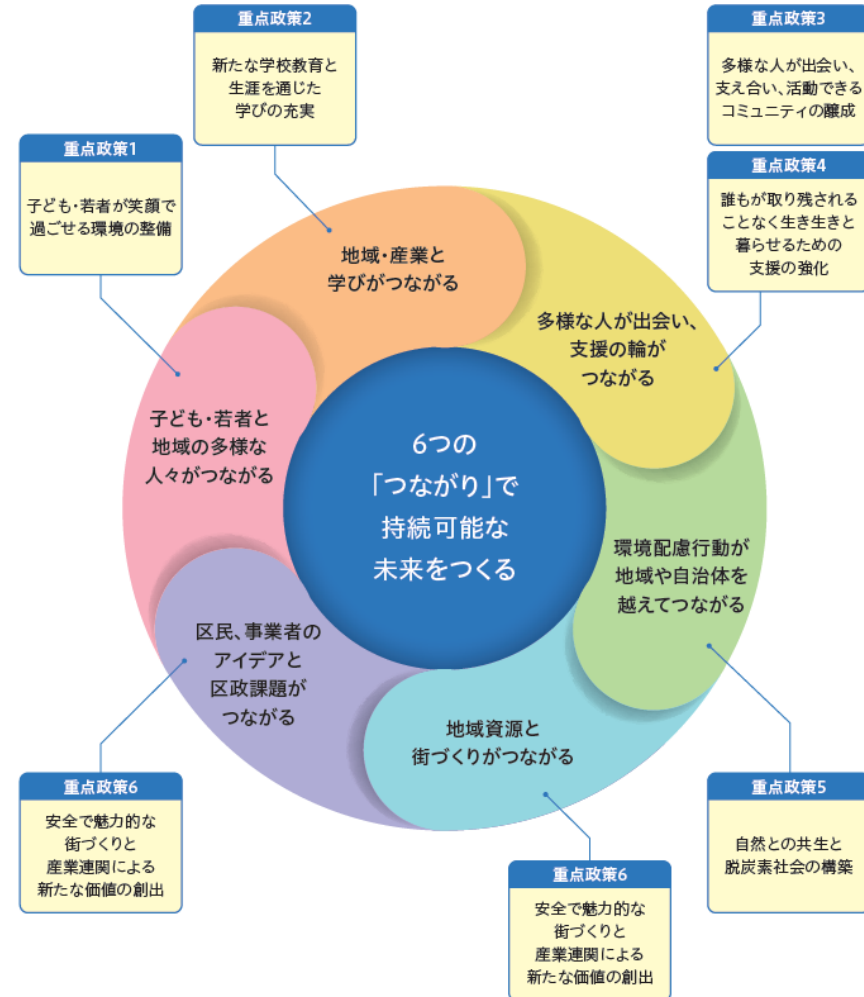




# 政策企画課のお仕事紹介



## 重点政策が描くビジョン



# 地域生活安全課のお仕事紹介

ご協力ありがとうございました！



今後もながら見守り活動を行っていきましょう！

## 世田谷区 スクラム防犯

第3版

ガイドブック





# 市民活動推進課のお仕事紹介

区内で活動する様々な市民活動団体の支援

高齢者の「いきがい」づくりに関する  
情報発信や各種講座・事業の運営

みはさんの地域活動を応援！  
サポート情報をお届けします！

発行 世田谷市民活動推進課 イラスト作成 ミニル大学 学生

せたがや市民活動知っ得情報2024

貸会場  
活動相談  
助成金情報

広報支援

場所がほしい！  
相談したい！  
活動資金がほしい！

知ってほしい！



## せたがや学生 ボランティアフォーラム

何をするの？

世田谷区内で活動する大学生がボランティア活動について発表し地域とのつながりについて考えます。

大学生と連携した地域活動に興味のある方はぜひご参加ください！

会場 成城ホール  
日時 12月16日(土)  
14時～16時30分(受付開始:13時30分)

詳細は裏面へ！

共有 せたがや学生ボランティアネットワーク  
社会福祉法人 世田谷ボランティア協会  
世田谷区

## いっぽ、外へ シニア お出かけスポット

ふらっとお出かけ!!

スマートフォンの持ち主の方は裏面をご覧ください。  
令和5年度 世田谷区

## 高齢者クラブ会員募集

### 一緒にしませんか？

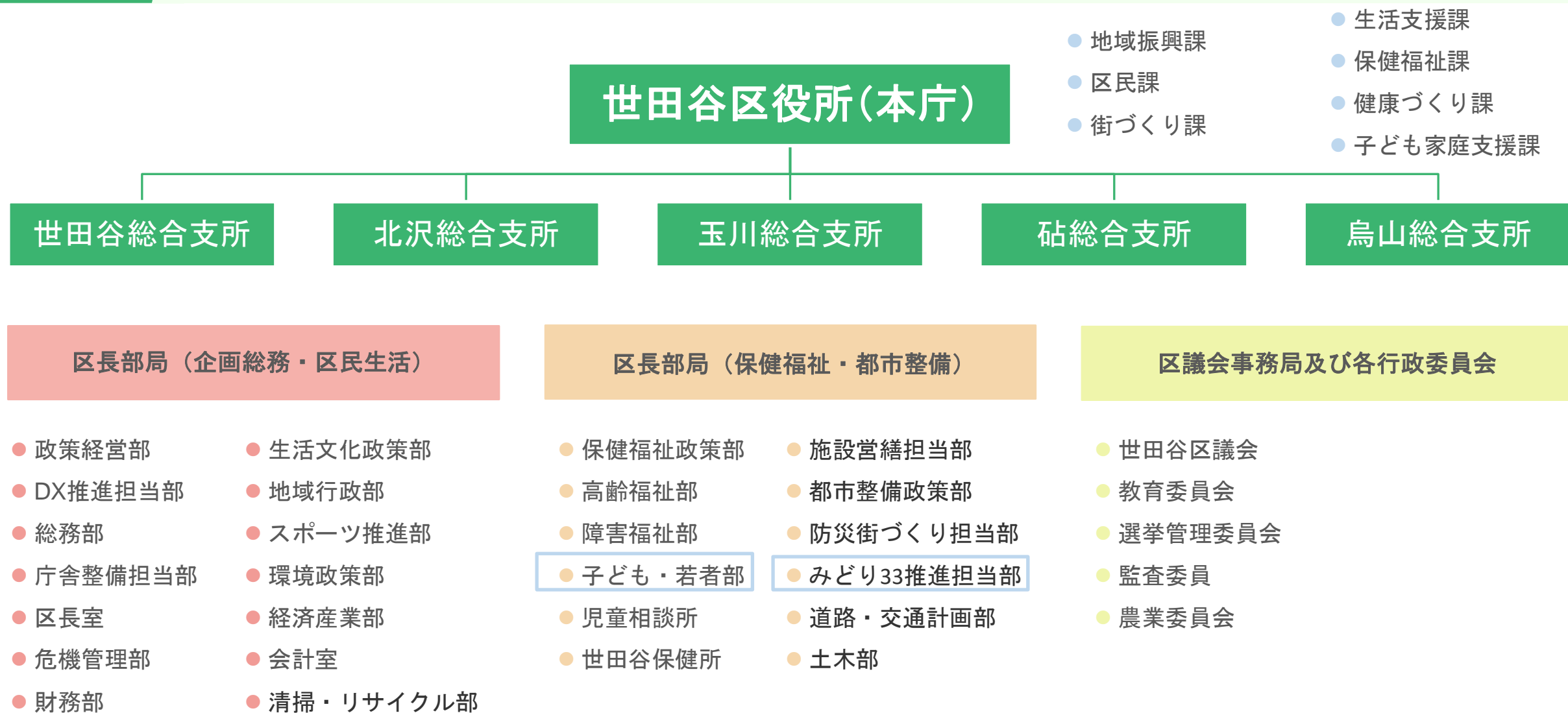
少しだけのぞいてみませんか？  
同じ世代で語りながら、  
近所で気楽に楽しめる趣味  
あなただけの「いきがい」

歌・カラオケ・健康麻雀 ほかにもいろいろ

世田谷区高齢者クラブ連合会  
世田谷区松原 6-3-5 (福祉分庁舎3階)  
世田谷区役所  
市民活動・生涯現役推進課内

03-3702-3176





# 保育認定・調整課のお仕事紹介

## 保育のごあんない

令和6年9月発行 (令和6年10月～令和7年9月入園申込み用)

申込方法

- 電子申請
- 窓口申込
- 郵送申込



窓口、郵送申込は、お住まいの地域の各総合支所子ども家庭支援課まで  
 窓口受付時間：土・日・祝日を除く午前8時30分から午後5時まで  
 ※予約不要ですが締切日前は窓口が混み合いますので余裕を持ってご来庁ください。

※担当地域は表紙裏参照

世田谷総合支所 子ども家庭支援課	〒154-8504 世田谷区世田谷4-22-33 区役所第2庁舎3階	☎ 5432-2489 FAX 5432-3034
北沢総合支所 子ども家庭支援課	〒155-8666 世田谷区北沢2-8-18 北沢タウンホール9階	☎ 6804-7525 FAX 6804-9044
玉川総合支所 子ども家庭支援課	〒158-8503 世田谷区等々力3-4-1 玉川総合支所3階	☎ 3702-1189 FAX 3702-1336
砧総合支所 子ども家庭支援課	〒157-8501 世田谷区成城6-2-1 砧総合支所2階	☎ 3482-1344 FAX 6277-9721
烏山総合支所 子ども家庭支援課	〒157-8555 世田谷区南烏山6-22-14 烏山総合支所3階	☎ 3326-6155 FAX 3308-3036

認可保育園等の電子申請、入園選考、指数、 保育料、入園申込後や在園中のお問い合わせは	保育認定・調整課 入園担当	☎ 5432-1200 FAX 5432-1506
保育室、保育ママ、 認証保育所のお問い合わせは	保育認定・調整課 認可外保育施設担当	☎ 5432-2572 ・2324 FAX 5432-3018

【下記の期間は、子ども家庭支援課の窓口相談は予約制となります】  
**保育入園個別相談** 令和6年9月2日(月)から10月31日(木)まで  
 ※1回30分。詳しくは106ページをご覧ください。

### ◆令和7年2月入園、3月入園の選考は行いません

育児休業からの復職時期や育児休業給付金の申請については、勤務先やハローワーク  
 に必ず事前にお問い合わせください。

※令和6年12月、令和7年1月入園については、申込締切日が例月と異なります。  
 希望される方は、必ず13ページで日程をご確認ください。

### ◆令和7年4月入園について◆

受付開始：令和6年9月2日(月)から

申込締切：郵送の場合は、令和6年11月6日(水)消印有効厳守  
 電子申請・窓口申込の場合は、令和6年11月11日(月)厳守

※4月入園に限り、出生前のお子さんについて仮申込みができます(25ページ参照)。



はじめに

クラス編成・保育  
 申込有効期間等  
 申込みから入園  
 までのながれ

申込方法

必要書類

育児休業

出生前  
 申込み

区外からの申込  
 区外への申込

指数

申込みの  
 重要事項

延長保育  
 申込み

配慮が必要な  
 児童のケア

保育料等

入園できな  
 かった方

Q&A

保育園等  
 一覧

開所時間

多様な保育

認可外  
 保育施設

記入例



保育園の様子





# みどり政策課のお仕事紹介



世田谷みどり33

「世田谷みどり33」シンボルマーク



in 世田谷公園(池尻1-5-27) 6月1日(土)・2日(日) 10~16時



### 見本庭園展示

和風・洋風など、各社会団体が工夫を凝らした作品を展示します。眺めるだけでなく、入ることのできるお庭もあります。お庭での時間を是非お楽しみください。

### 園芸・緑化関連製品販売

花壇や植木などの種物や、園芸・緑化関連資材を販売します。お庭や緑化の参考です。是非お早めのお越しをお待ちしております。

### コンテナガーデンコンテスト

居住あふれる作品の数々を展示します。賞額の投票によりグランプリを決定します。コンテストの参加方法はHPをご参照ください。応募お申し込みください。

### ツリークライミング体験会

専門家の指導のもと、ハーネスとロープを使って安全に木登りが出来ます。大きな樹木との親れ合いや高い木の上からの眺めをお楽しみください。小学生から参加できます。

### キッチンカー・飲食ブース

世田谷区の緑葉緑市である都立世田谷公園アースや地元三徳農産店の人気など多くのお店が参加します。園内がアツい中、お天気で販売も出来ます。

### スウィーツ世田谷FCほかスポーツイベント

地域に根付いた活動を行っているスウィーツ世田谷FCと遊ぼう！パラリンピックのボッチャ体験コーナーもあります。

### 坪庭作庭講習会

技術者の指導の下、小さなお庭づくりを体験出来ます。講師に依託型によるお庭の展示も本園園のカドツアーも行います。ご応募はHPでご確認ください。

### 季節の寄せ植えづくり講習会

季節の花々を使って寄せ植えのコンテナやハンギングバスケットを作ります。お庭は是非お早めにお越しください。

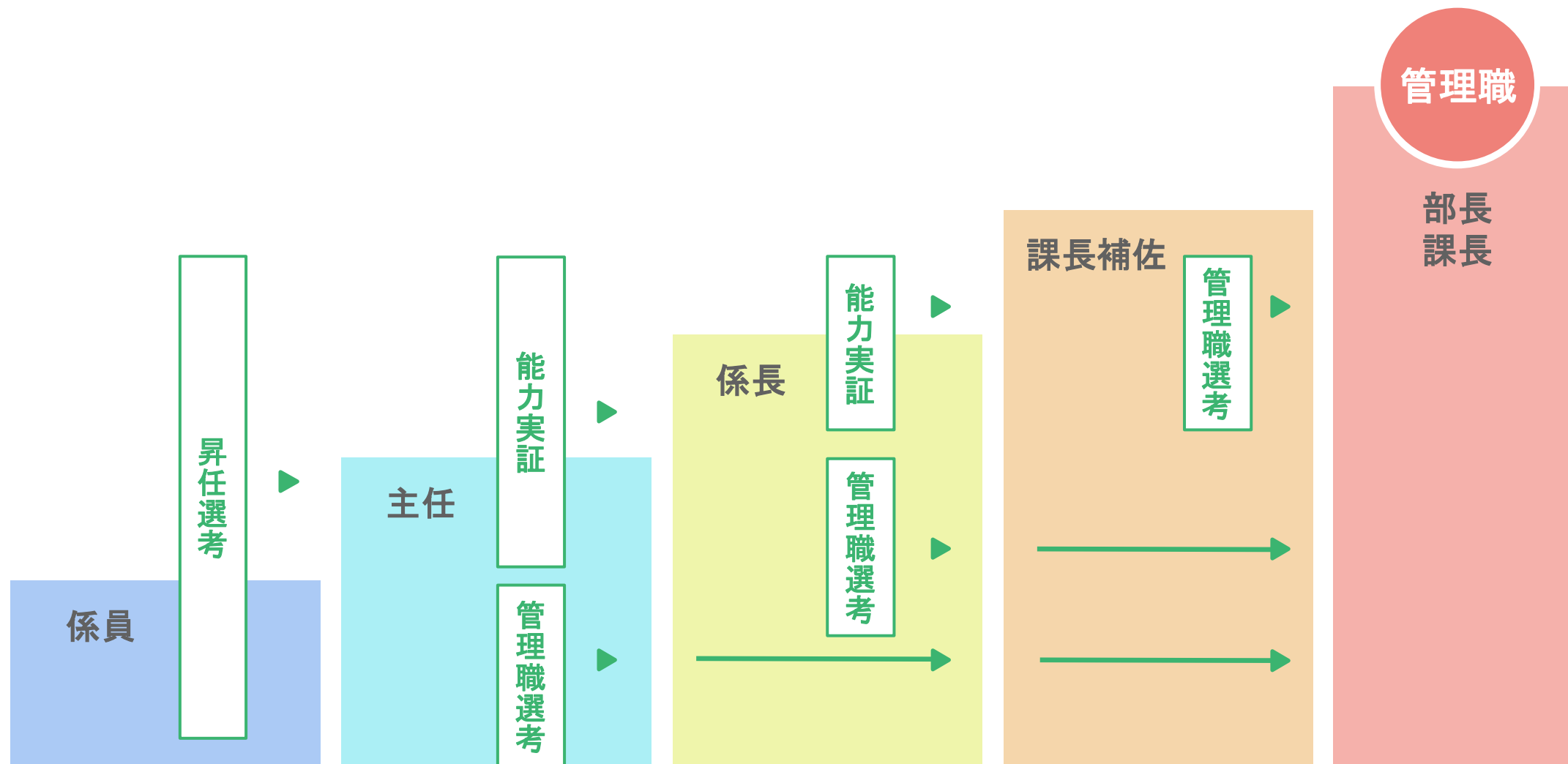
### ※感染症拡大の影響により開催内容の一部または全部を変更する場合があります。

5 ※会場には公共交通機関でお越しください。

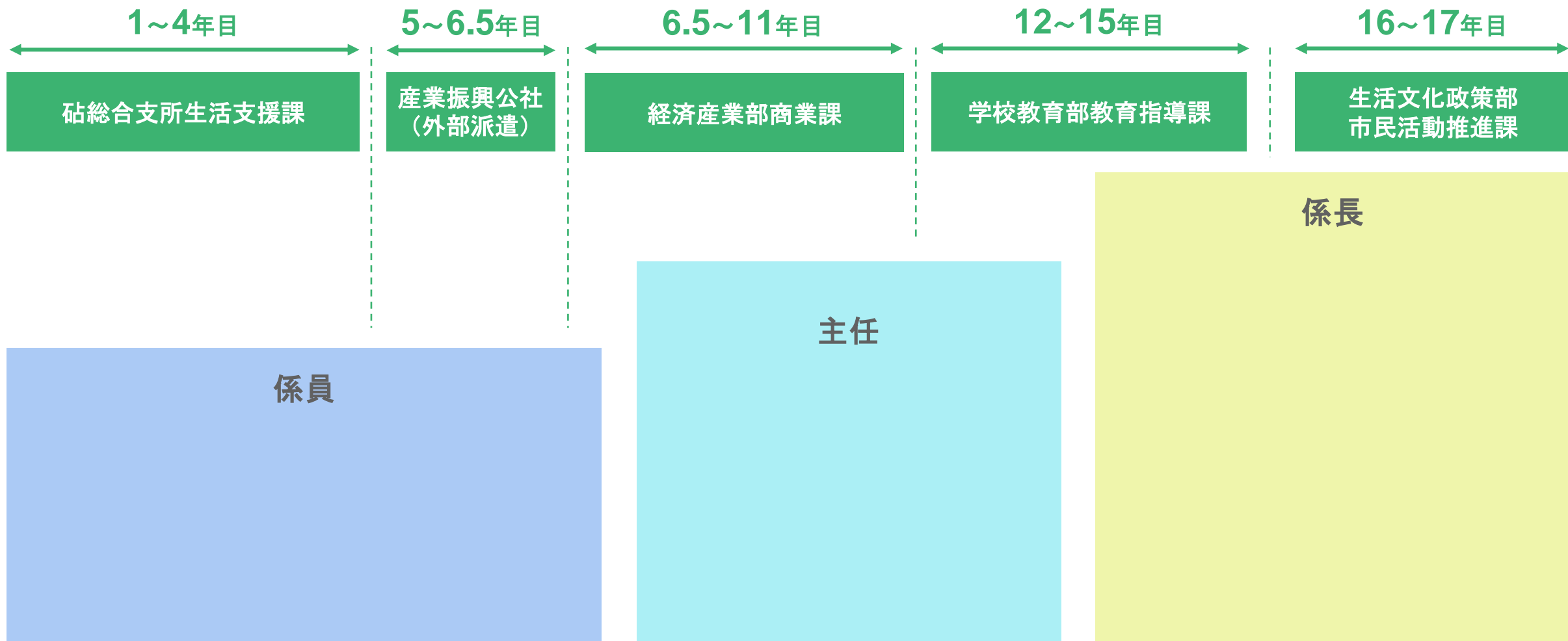
主催 せたがやガーデニングフェア2024実行委員会  
 お問い合わせ せたがやガーデニングフェア実行委員会事務局  
 世田谷区 みどり33推進担当部 みどり政策課  
 〒158-0094 世田谷区玉川1-20-1 電話:03-6432-7902 FAX:03-6432-7989

協賛金のお問い合わせは  
 裏面をご覧ください。

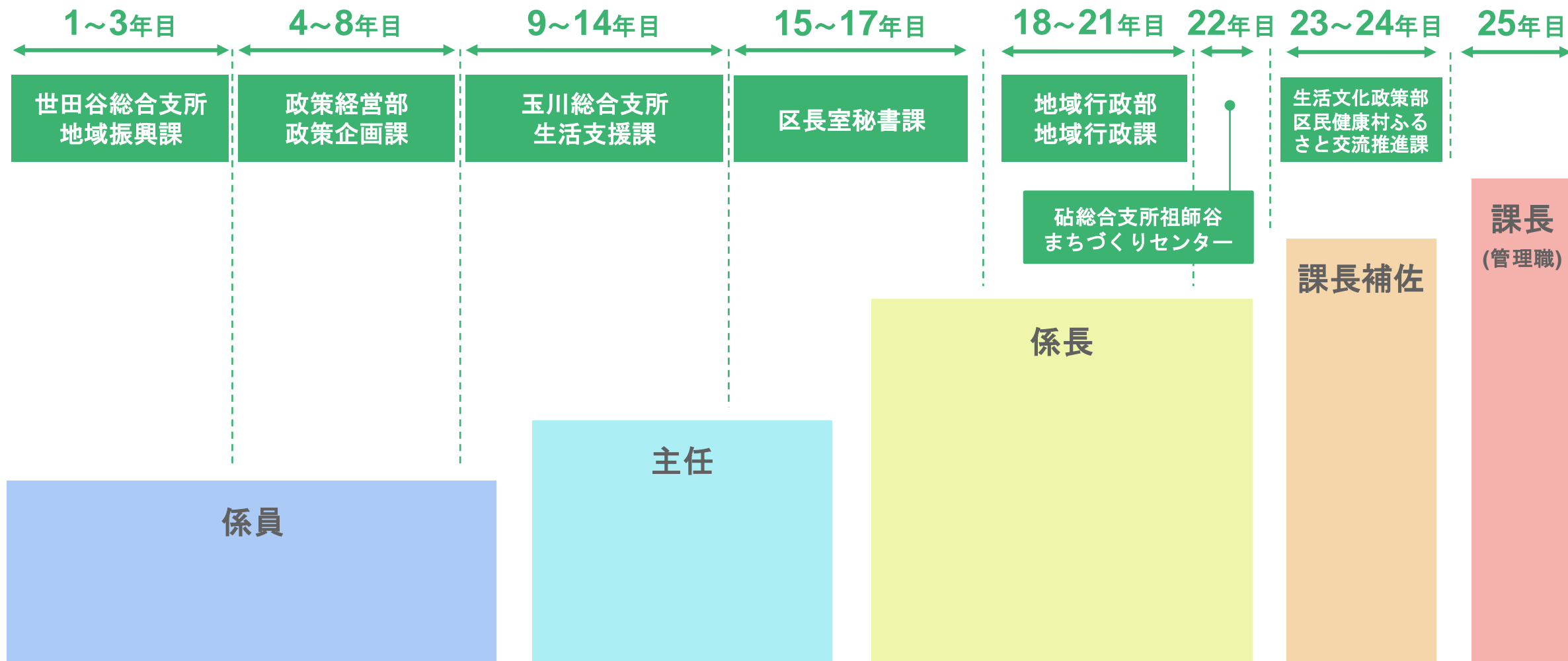








## キャリアイメージ：B課長の経歴



## 令和11年度新庁舎完成予定！

(令和6年度に1期棟、令和8年度に2期棟完成予定！)

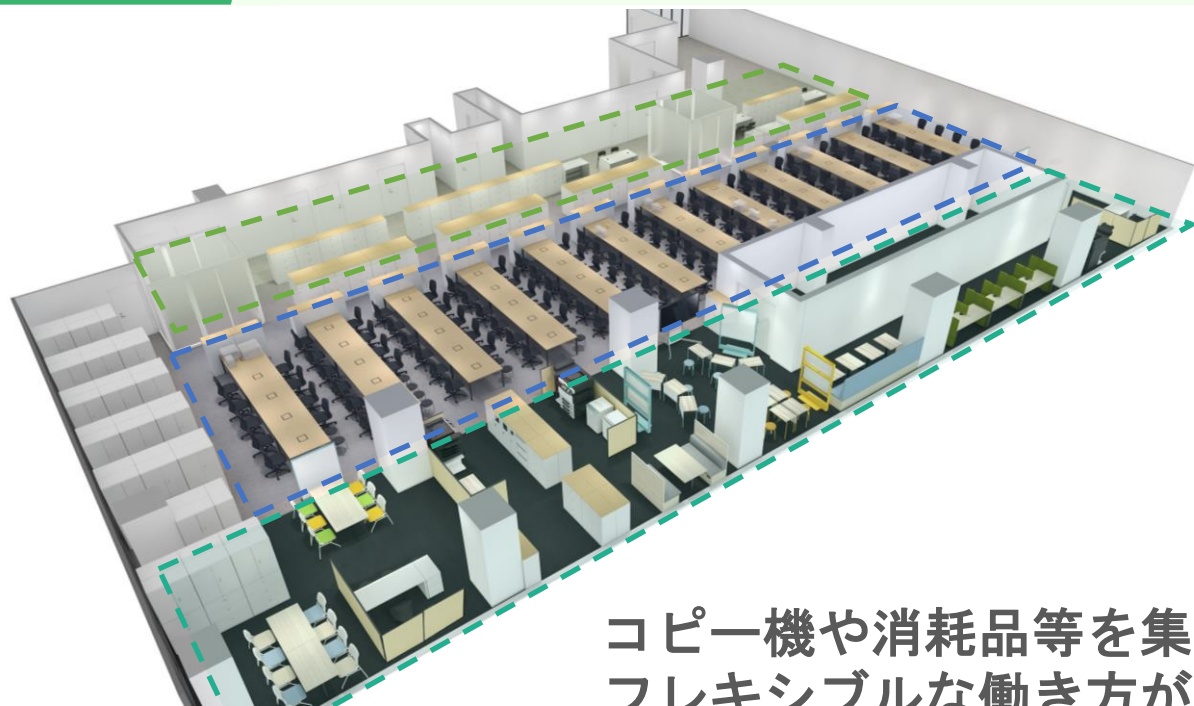


広場を2階レベルのテラスで囲み、  
横移動を中心とした広くまとまりのある庁舎



区民・行政・議会機能が独立しながらも  
相互に連携する新しい庁舎





### 執務サポートエリア

コピー機や消耗品等を集約  
フレキシブルな働き方が  
可能なスペース



### 窓口エリア

窓口は広場・テラス側に分かりやすく配置



### 執務エリア

開放的で視認性のよいオープンフロア  
組織間コラボレーションの促進



## 応援職員制度

世田谷区が行うイベントや事業には、区の職員が部署の垣根を越えて応援職員として携わることができるものがあります。

区民や来場者はもちろん、様々な方々とともにイベントを盛り上げることで、区民との繋がりが職員同士の絆を得ることができます。



せたがやふるさと  
区民まつり



たまがわ花火大会



## まちづくり担当職員制度

採用後3～5年目の職員は、所属での日常業務以外に、身近なまちづくりの拠点である、まちづくりセンターで行う地域のイベントに携わっています。地域の人々と関わりながら様々な経験を積むことは、長く区政に携わる職員にとって、協働の意欲を育む貴重な機会となっています。



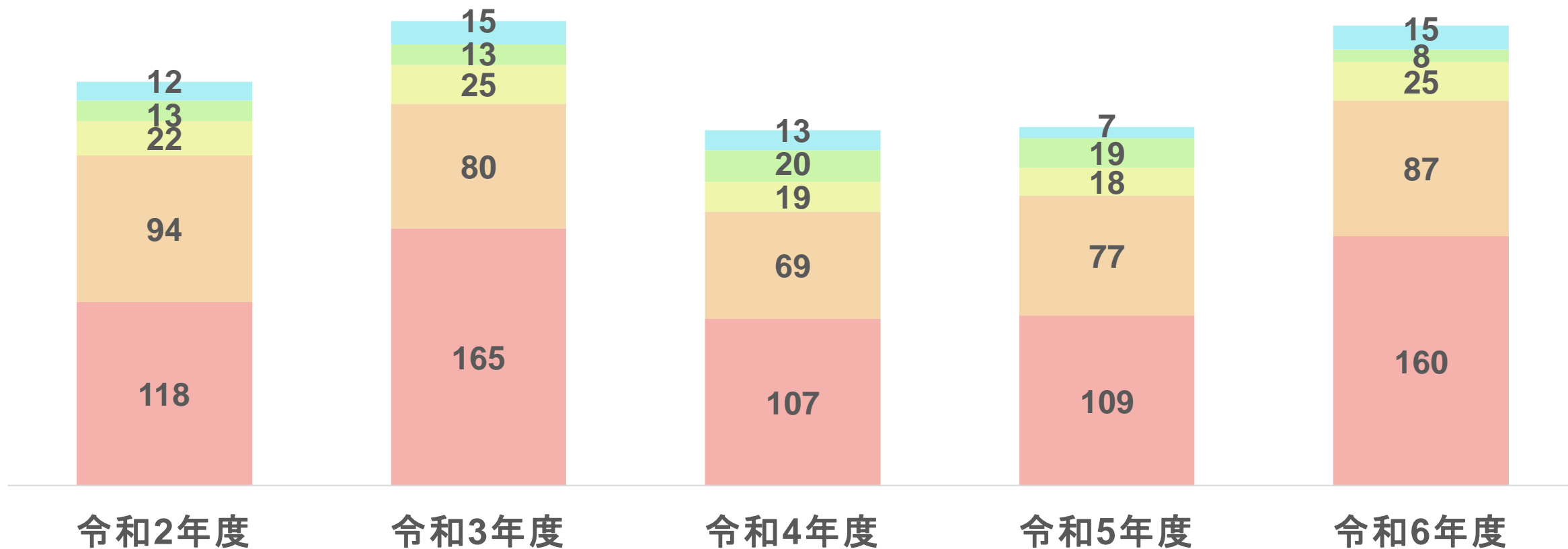
春の歩こう会

古着・古布回収





■ 事務系 ■ 福祉系 ■ 一般技術系 ■ 医療技術系 ■ その他





## 何を見ているの？

- 人柄や仕事に対する前向きな姿勢 など



## 何を話せばいいの？

- これまで何を経験してきた、何を学び、どう自分の糧にしてきたか
- それを世田谷区でどのように活かせるのか



## 何を準備すればいいの？

- 普段の自分を見つめ直して、アピールできる何かを用意しておく