

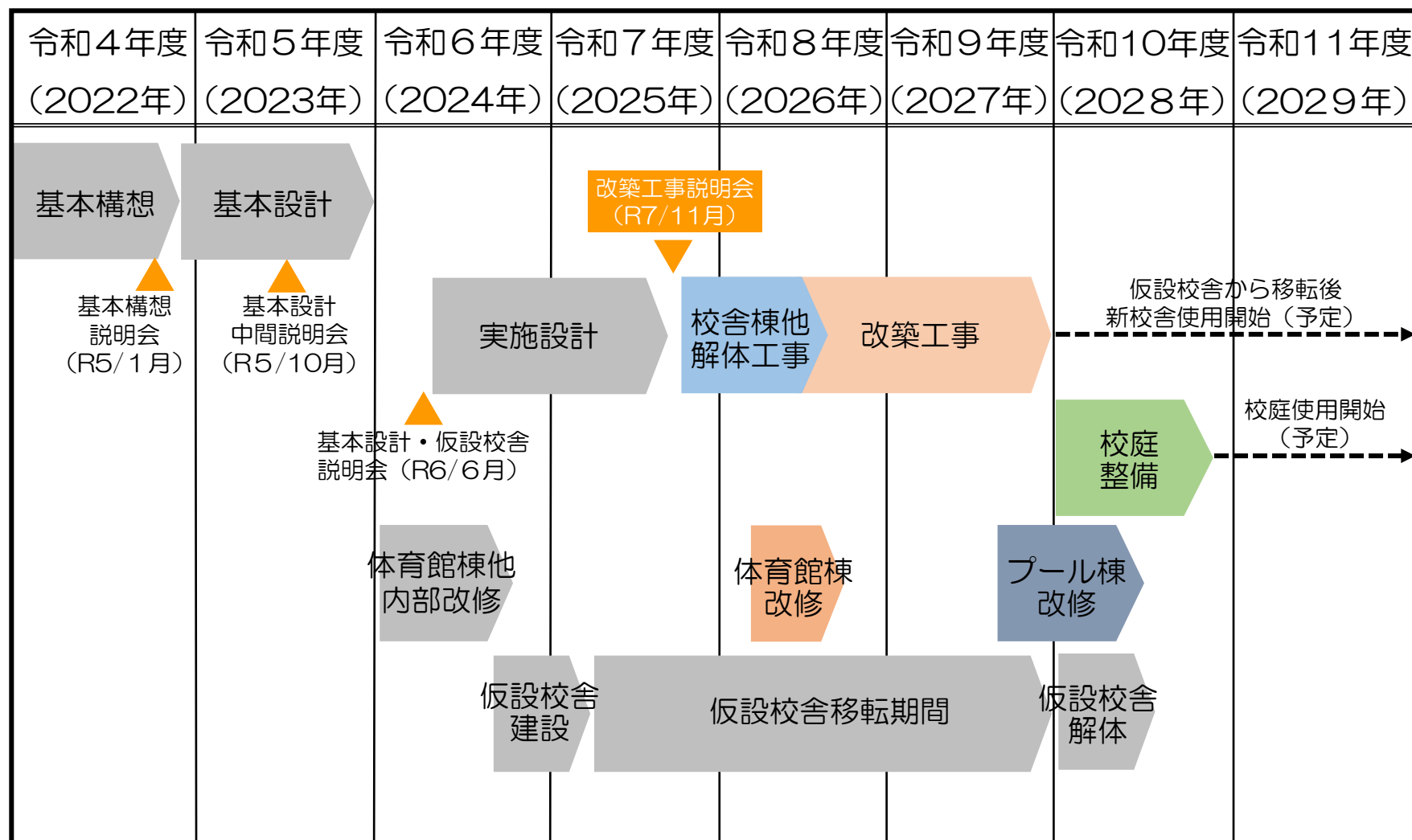
# 世田谷区立弦巻中学校 改築工事説明会

2025年11月17日

---

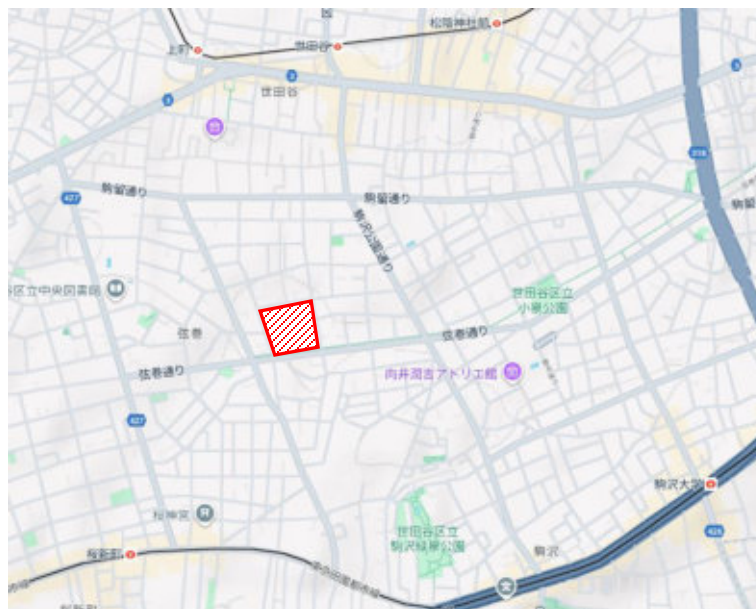
1. 開会
2. ご挨拶                      弦巻中学校 校長  
                                     施設営繕第二課長
3. 出席者紹介
4. 事業内容について
5. 工事内容について
6. 質疑応答

## ■ (4) 事業内容について 事業全体スケジュール

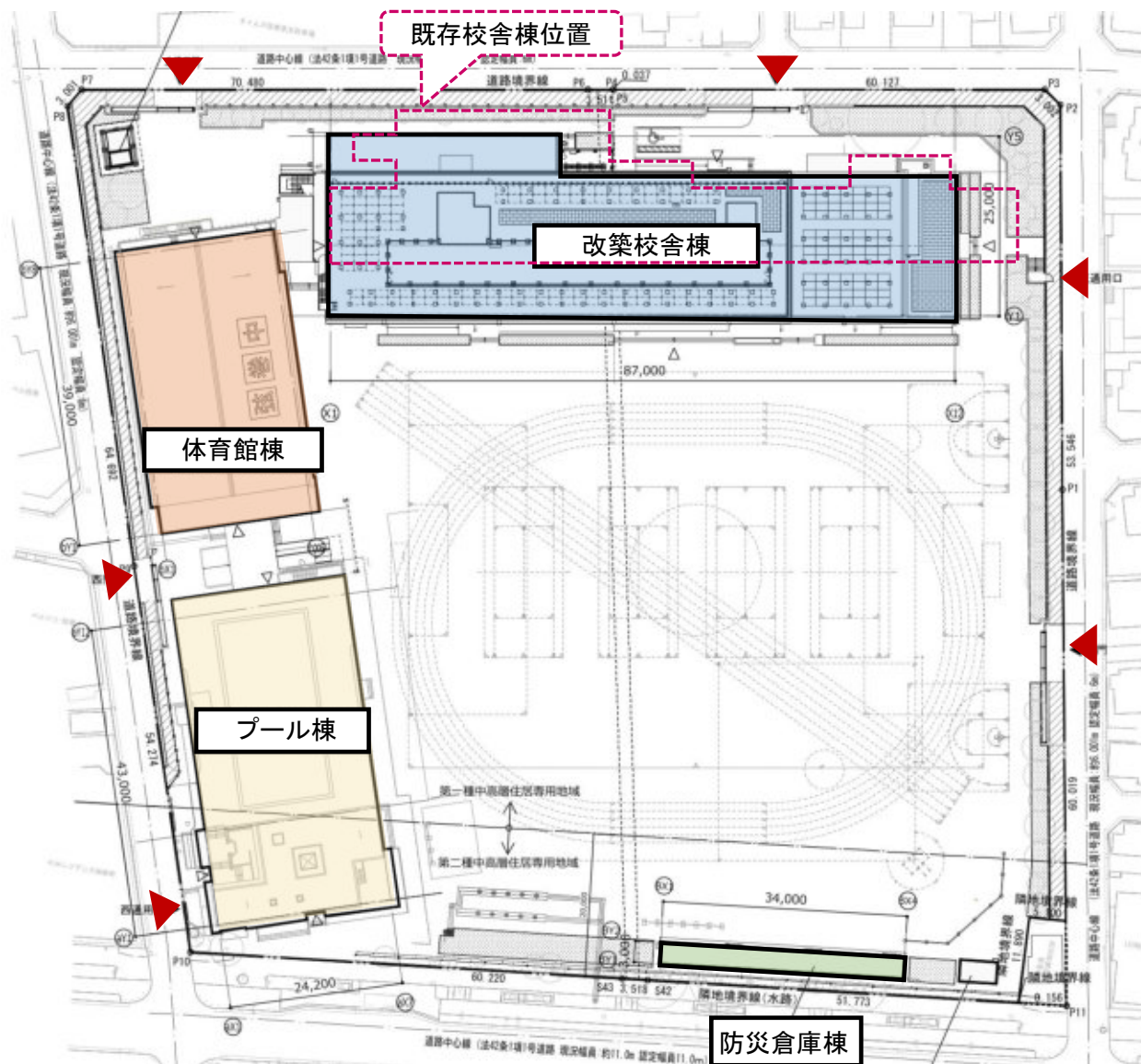


## ■ 工事概要

- (1)工事件名 世田谷区立弦巻中学校改築等工事
- (2)発注者 世田谷区
- (3)受注者 中島建設・東京コーポレーション建設共同企業体(建築業者)
- (4)契約期間 令和7年9月30日～令和11年2月28日
- (5)工事場所 東京都世田谷区弦巻一丁目42番22号(住居表示)



## ■ 配置図



## ■ 建物概要

### 改築校舎棟(改築)

構造・階数 鉄骨造 地上3階  
 延床面積 約5040m<sup>2</sup>  
 普通教室、特別支援教室、  
 図書室、多目的室、給食諸室等

### 防災倉庫棟(改築)

構造・階数 RC造 地上1階  
 延床面積 約100m<sup>2</sup>

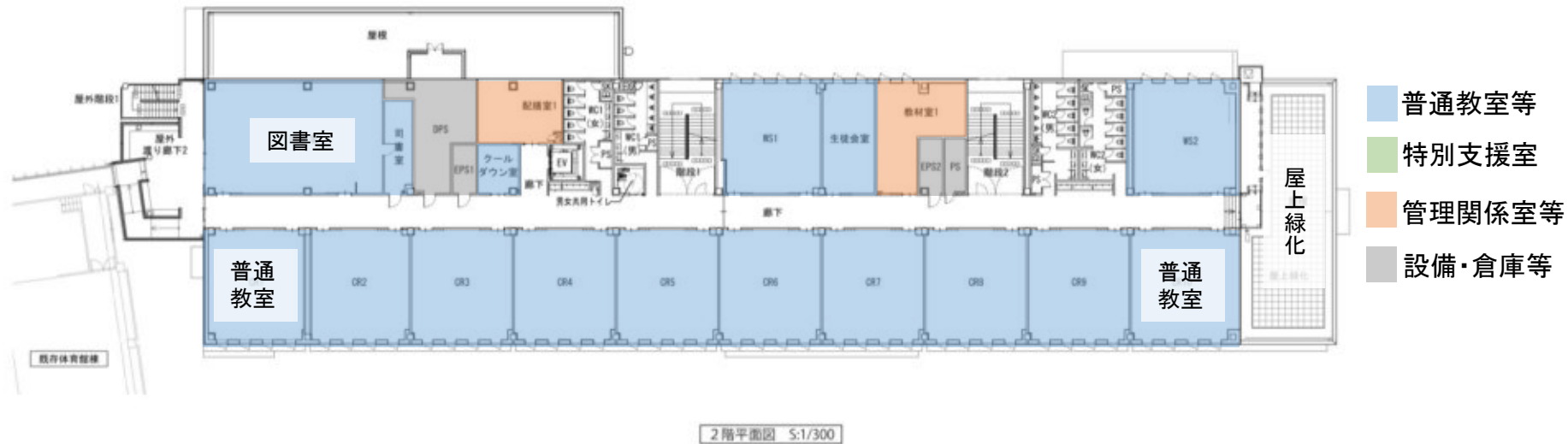
### 体育館棟(改修)

構造・階数 RC造 地上2階  
 延床面積 約1680m<sup>2</sup>  
 屋内運動場、家庭科室、美術室、  
 音楽室、技術室等

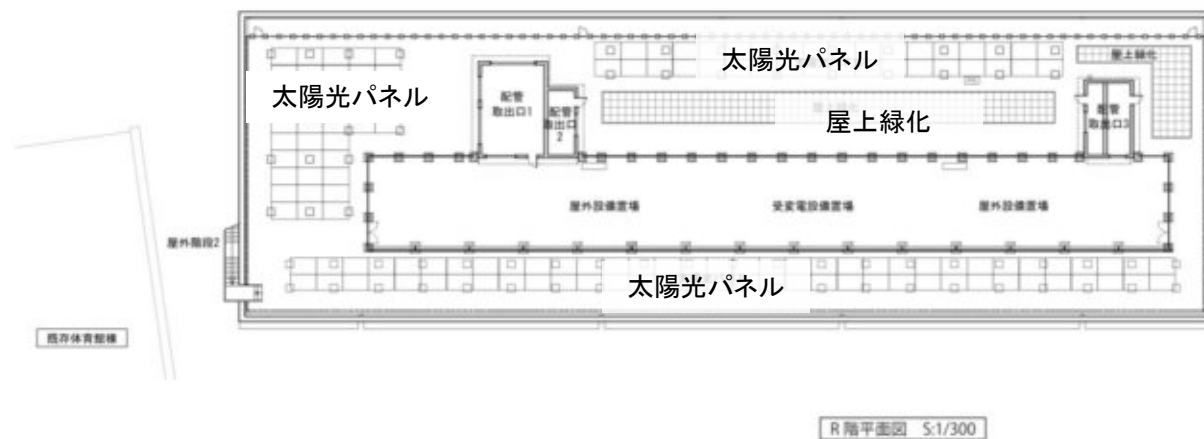
### プール棟(改修)

構造・階数 RC造 地上3階  
 延床面積 約1570m<sup>2</sup>  
 格技室、プール諸室、理科室等

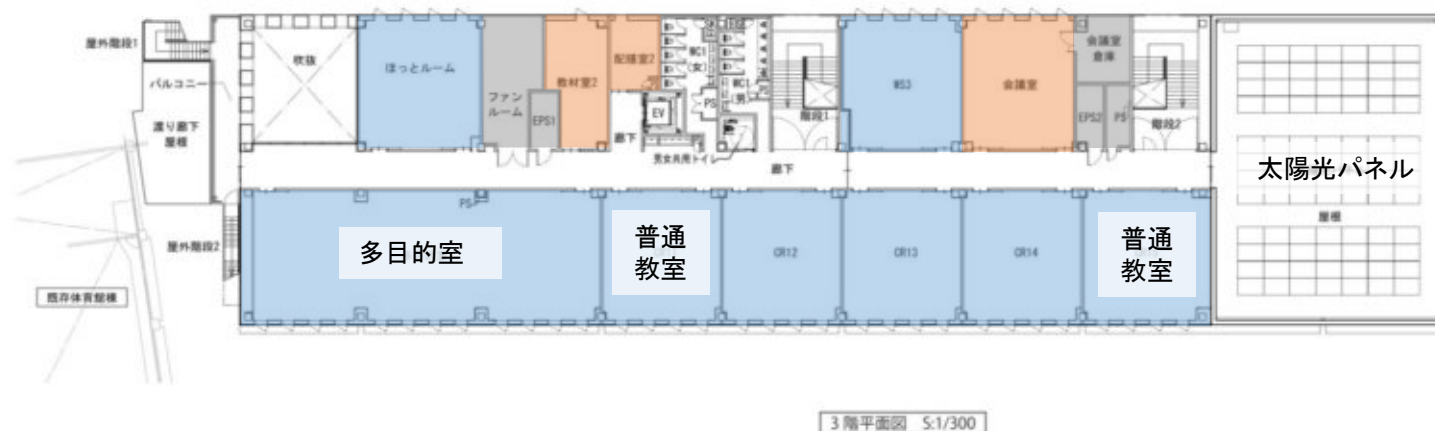
## ■ 1・2階平面図



### ■ 3階・屋上平面図



- 普通教室等
- 特別支援室
- 管理関係室等
- 設備・倉庫等



## ■ 立面図



南側立面図



北側立面図



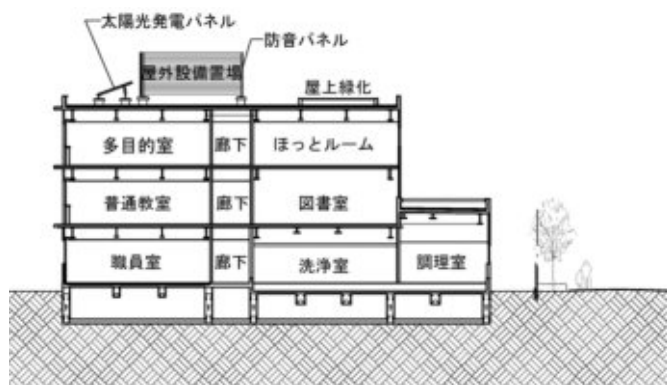
東側立面図



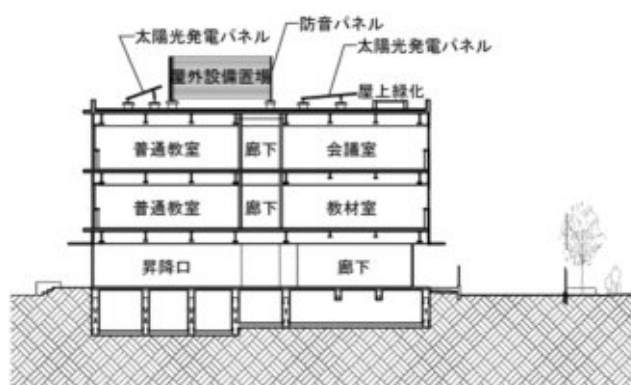
西側立面図



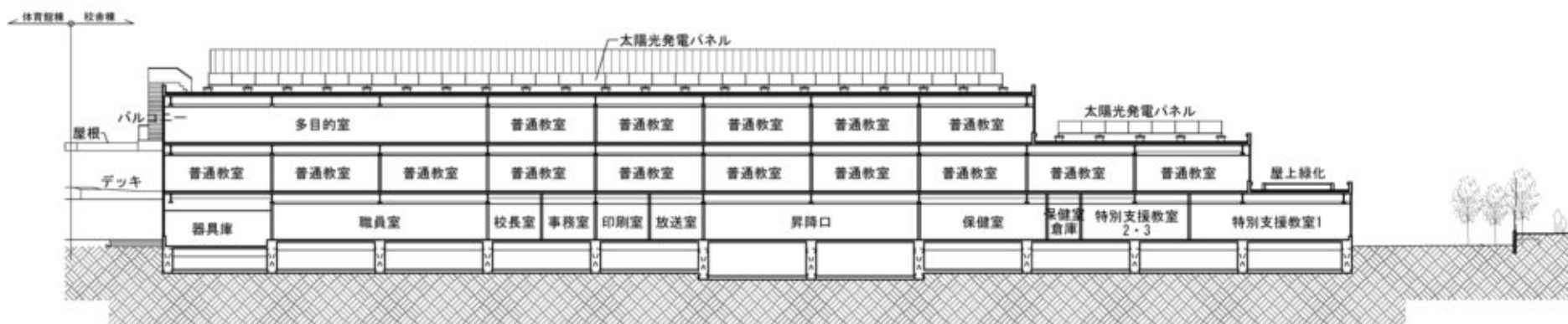
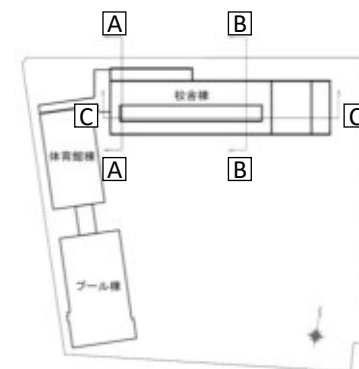
## ■ 断面図



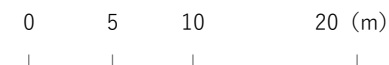
□ A-A断面図



□ B-B断面図

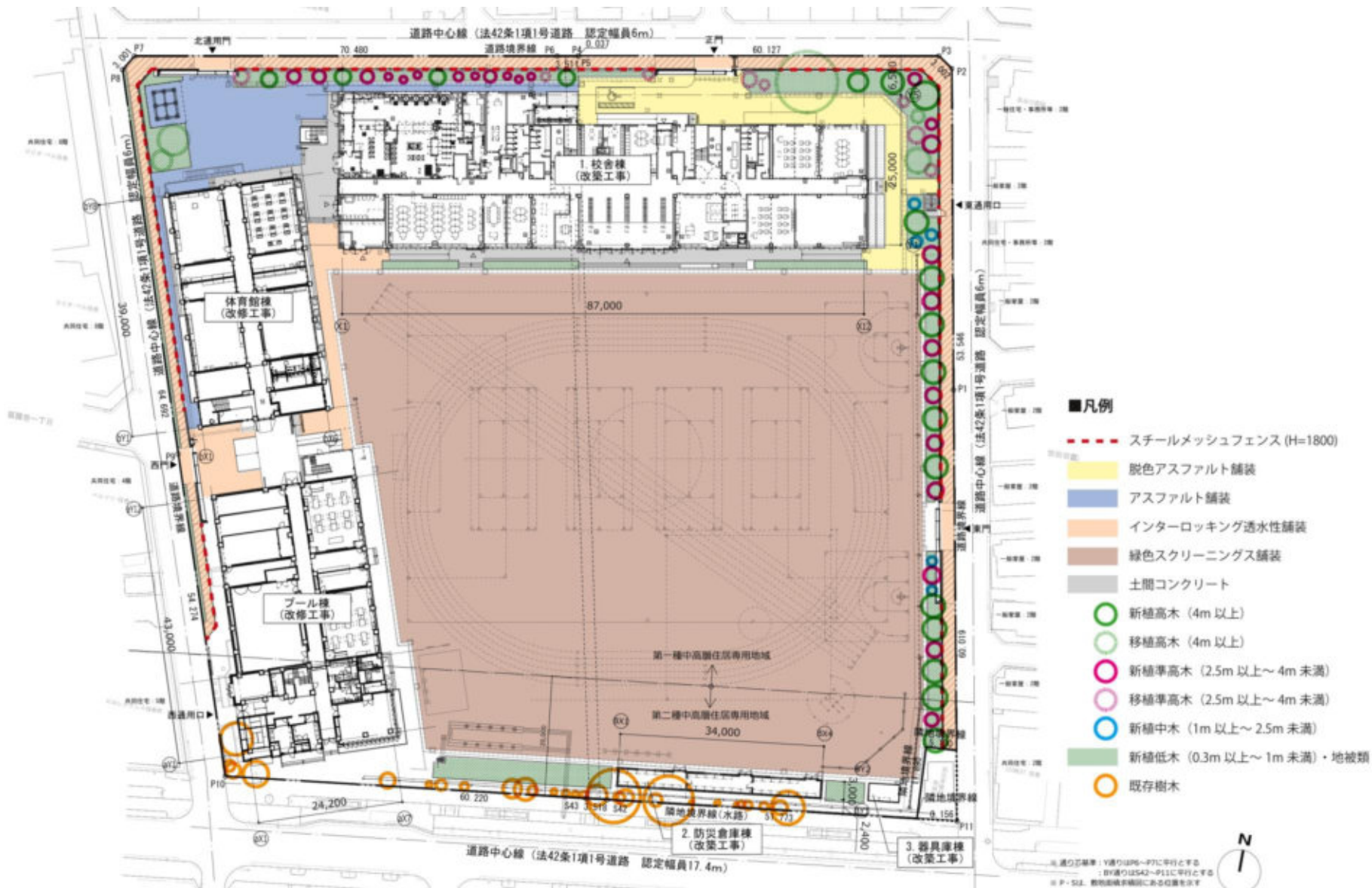


□ C-C断面図





## ■ 外構図



## ■ 時刻日影図(新校舎)

### 第一種中高層住居専用地域

- ・ 計算日 冬至
- ・ 計算時間 8時～16時
- ・ 受影面 0m※

### 第二種中高層住居専用地域

- ・ 計算日 冬至
- ・ 計算時間 8時～16時
- ・ 受影面 0m※

### 第一種低層住居専用地域

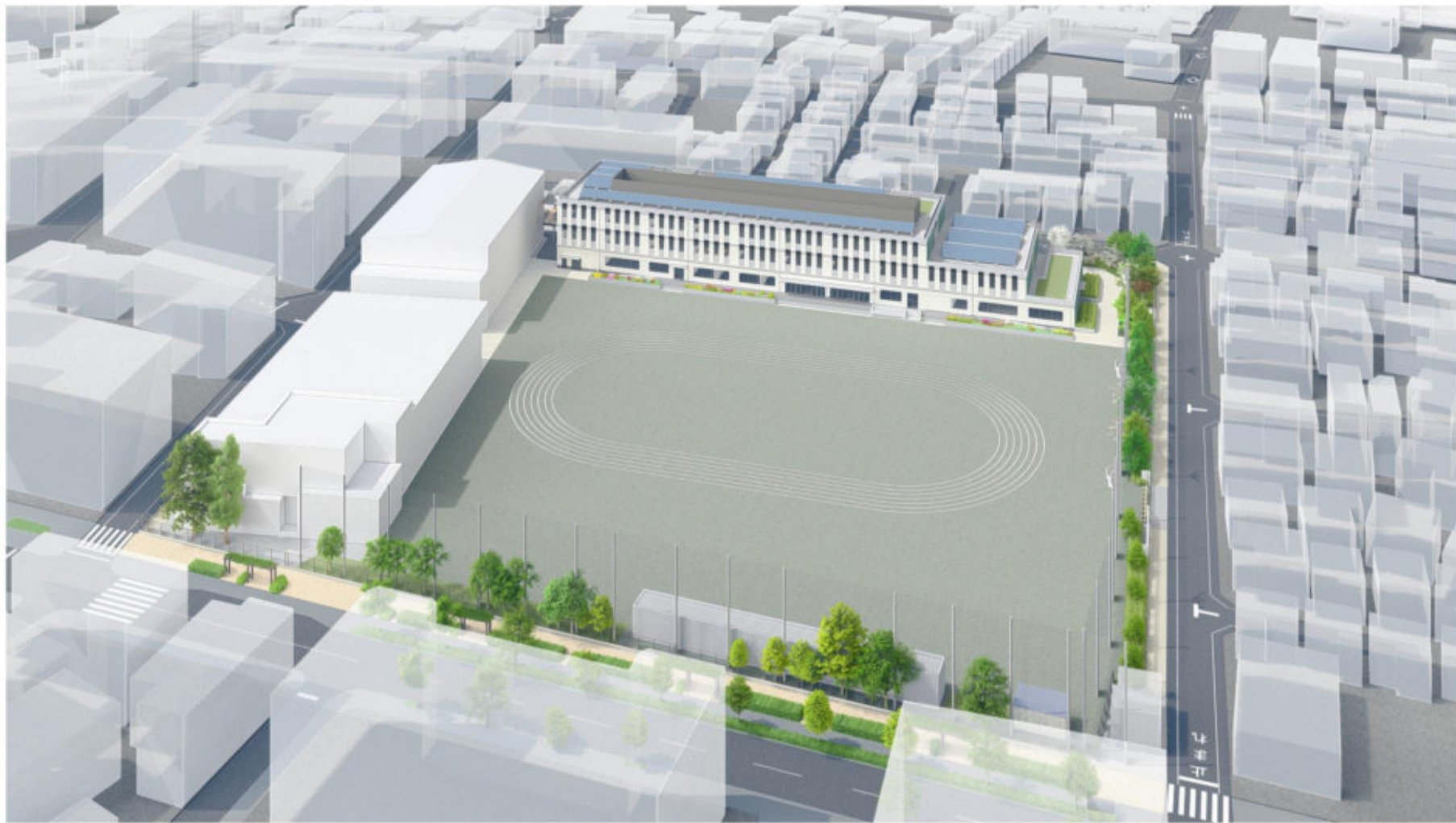
- ・ 計算日 冬至
- ・ 計算時間 8時～16時
- ・ 受影面 0m※



※敷地内外とも現状の学校地盤高が平坦に続いていると仮定した条件としていますので、実際の地盤面に落とす日影形状とは異なります。



## ■ 完成イメージ図



敷地南から見た鳥瞰イメージ

## ■ 完成イメージ図



写真方向キープラン



## ■ (5) 工事内容について 施工会社・現場代理人

---

### ・施工会社

### 中島建設・東京コーポレーション建設共同企業体

#### ■株式会社中島建設

東京都世田谷区三軒茶屋2-11-22 サンタワーズセンタービル12F

(TEL)03-5432-9888

(FAX)03-5432-9877

現場代理人 中村 幸泰(なかむら ゆきひろ)

#### ■東京コーポレーション株式会社

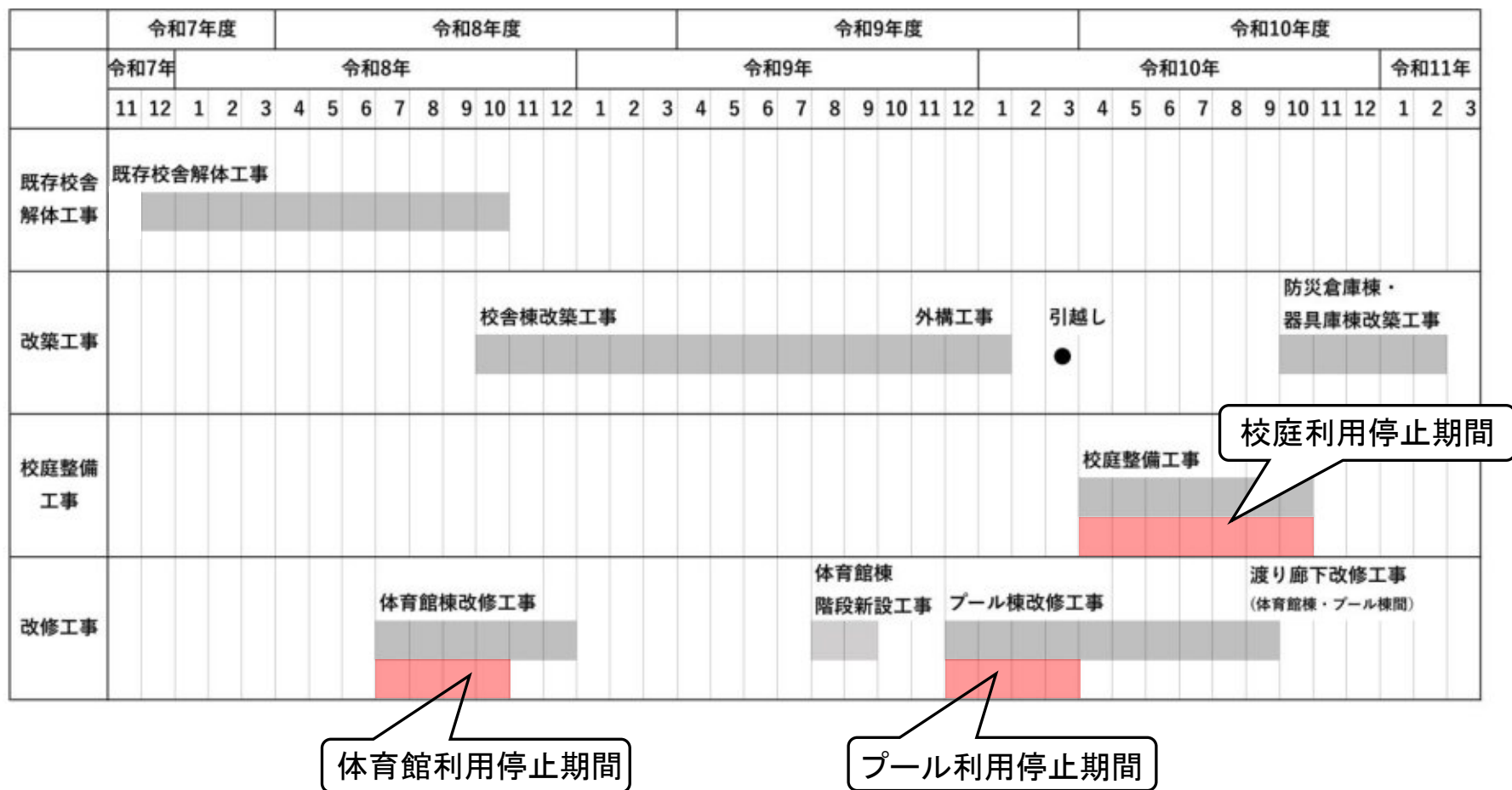
東京都世田谷区船橋1-6-2

(TEL)03-6413-7705

(FAX)03-6413-5808

主任技術者 島田 卓(しまだ たかし)

## ■ 工事工程表（予定）



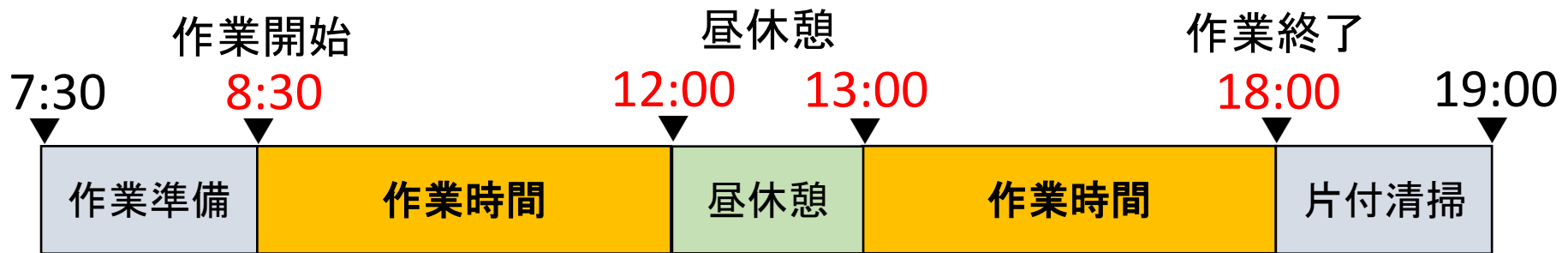


## ■ 作業時間

【作業時間】8:30～18:00

【作業日】月曜日～金曜日

【休業日】土曜日・日曜日・祝日



- ・以下事項につきましては、時間を超えて作業する場合がございます。
  - ①通勤車両及び一部の資材運搬車両の出入り
  - ②コンクリート打込み作業等、その日の予定を途中で中断できない作業
  - ③騒音及び振動等の少ない内部仕上げ工事、準備及び片付け等の作業
  - ④騒音の出ない室内事務作業、書類作成業務等
  - ⑤道路交通法により時間的な車両規制を受ける機材等の搬出入作業
    - ※警察署の指導に基づき作業いたします。
    - ※②、⑤につきましては、事前に掲示板にてお知らせいたします。
- ・土日祝日は原則として休工といたします。作業状況等により、やむを得ず作業を行う場合は、事前に工程看板等にてお知らせいたします。また、騒音の出ない室内事務作業、書類作成業務等を行う場合があります。
- ・暴風雨・地震等により安全維持のために必要がある場合は、緊急に作業いたします。

## ■ 工事中の交通安全対策について

- ・工事資機材関係車両は搬出入のルートを定め、交通誘導員を適切に配置し、歩行者や一般車両の安全を徹底し、現場への入退場を行います。

工種	内容	時期及び状況
①解体工事	・大型重機搬入 ・産業廃棄物搬出車	解体工事開始前に搬入及び解体工事完了後に搬出 3～10t車 5～30台程度/日 （11か月間程度）
②山留工事	・大型重機搬入 ・資材搬出入	山留工事開始前に搬入及び山留工事完了後に搬出 3～10t車 10台程度/日 （3か月間程度）
③土工事	・重機搬入大型回送車	土工事開始前に搬入及び土工事完了後に搬出 4～10t車 40台程度/日 （6か月間程度）
④鉄骨工事	・大型重機搬入	鉄骨工事開始前に搬入及び鉄骨工事完了後に搬出
⑤杭工事	・大型重機搬入 ・産業廃棄物搬出車	杭工事開始前に搬入及び解体工事完了後に搬出 3～10t車 10台程度/日 （2か月間程度）
⑥躯体工事	・資材搬出入車 ・コンクリート打設車	4～10t車 60～70台/日 3～10t車 10台程度/日 (月に2～3回程度)
⑦外構工事	・資材搬出入車	3～10t車 10～20台程度/日

## ■ 搬出入経路図

### 車両搬出入経路について



**車両搬出入時間 8:30～18:00**

※登校(7:30～8:30)および  
下校時間帯は車両の通行をしません。

①～③のいずれかの経路となります。  
工程によって搬出入口が変わります。  
車両の出入口については仮設計画図を  
ご参照ください。

③の経路については  
一方通行を逆走して進入する区間があります。  
期間中一方通行の制限解除については  
関係諸官庁及び警察へ申請を行い  
許可された車両のみ通行します。

凡例

- 工事関係車両搬出入経路
- 一方通行制限解除範囲
- ① 搬出入経路番号

## ■ 工事中の仮設計画

### 建物外周部の仮囲いについて



防音シート付フラットパネル



ガードフェンス

建物の外周部は防音シート付フラットパネル(高さ3m)の仮囲いを設置します。その他、防炎シート、ガードフェンス(高さ1.8m)等使用して第三者の進入防止に努めます。仮囲いは工事の進捗・状況に合わせて随時盛替え・設置を行います。

### 工事用車両の使用に伴う仮設について



仮設ゲート・騒音振動計



敷鉄板+建設振動低減材

工事用車両の搬出入口は仮設ゲートを設け入退場の管理を行います。

ゲートの近くには騒音振動計を設置します。

現場内の車両通行範囲は敷鉄板を二重に設置し、鉄板間は建設振動低減材を使用して振動を軽減します。



(イメージ)

### 建物の解体・施工に伴う仮設について



解体工事用足場

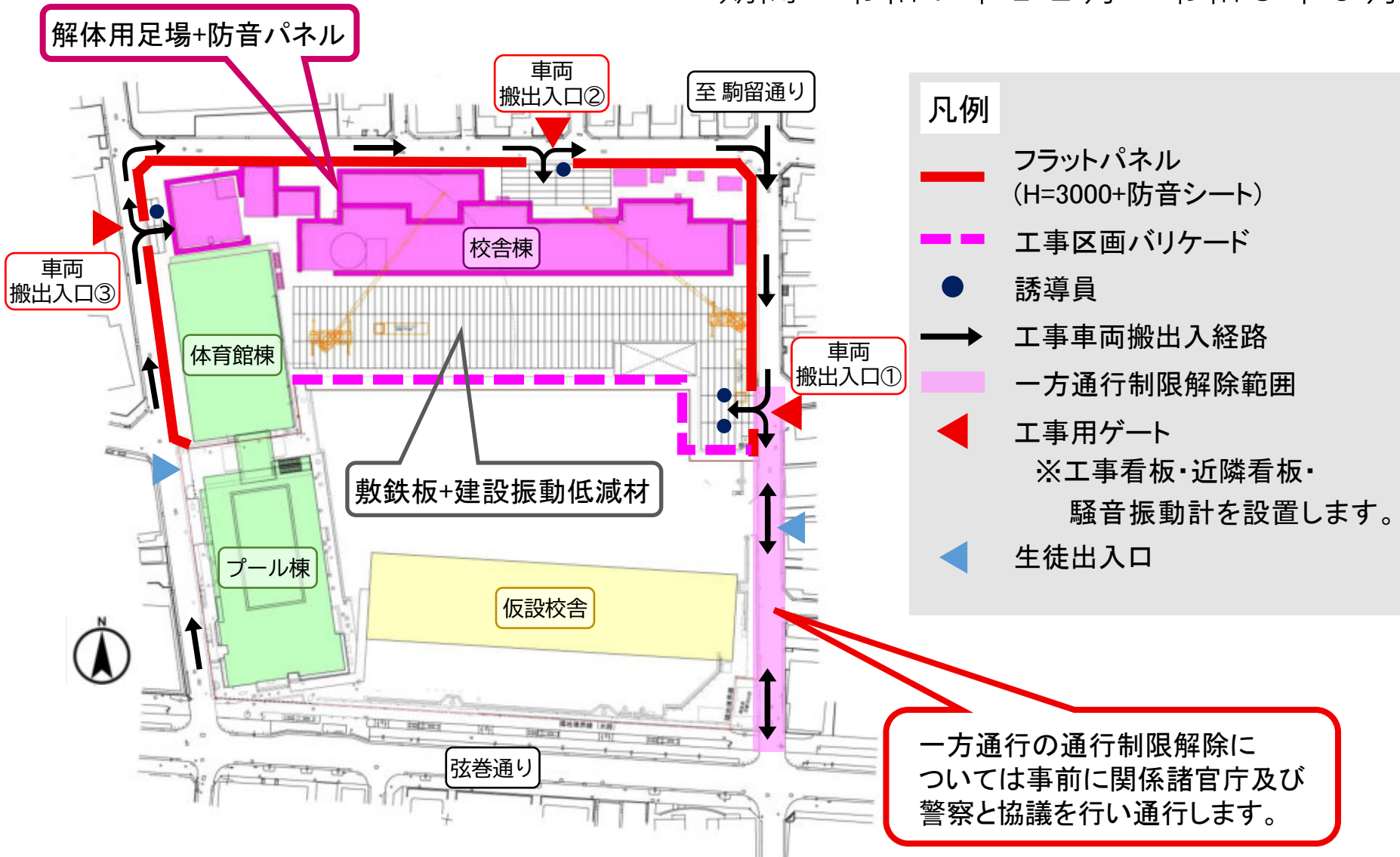


新築工事・改修工事用足場

校舎棟解体時の外部足場は防音パネルを取付け、解体工事における騒音や解体中の災害に配慮します。新築・改修工事の外部足場は防炎メッシュシートを取付け、工事施工中の飛散・落下防止に努めます。

## ■ 仮設計画図①（解体工事）

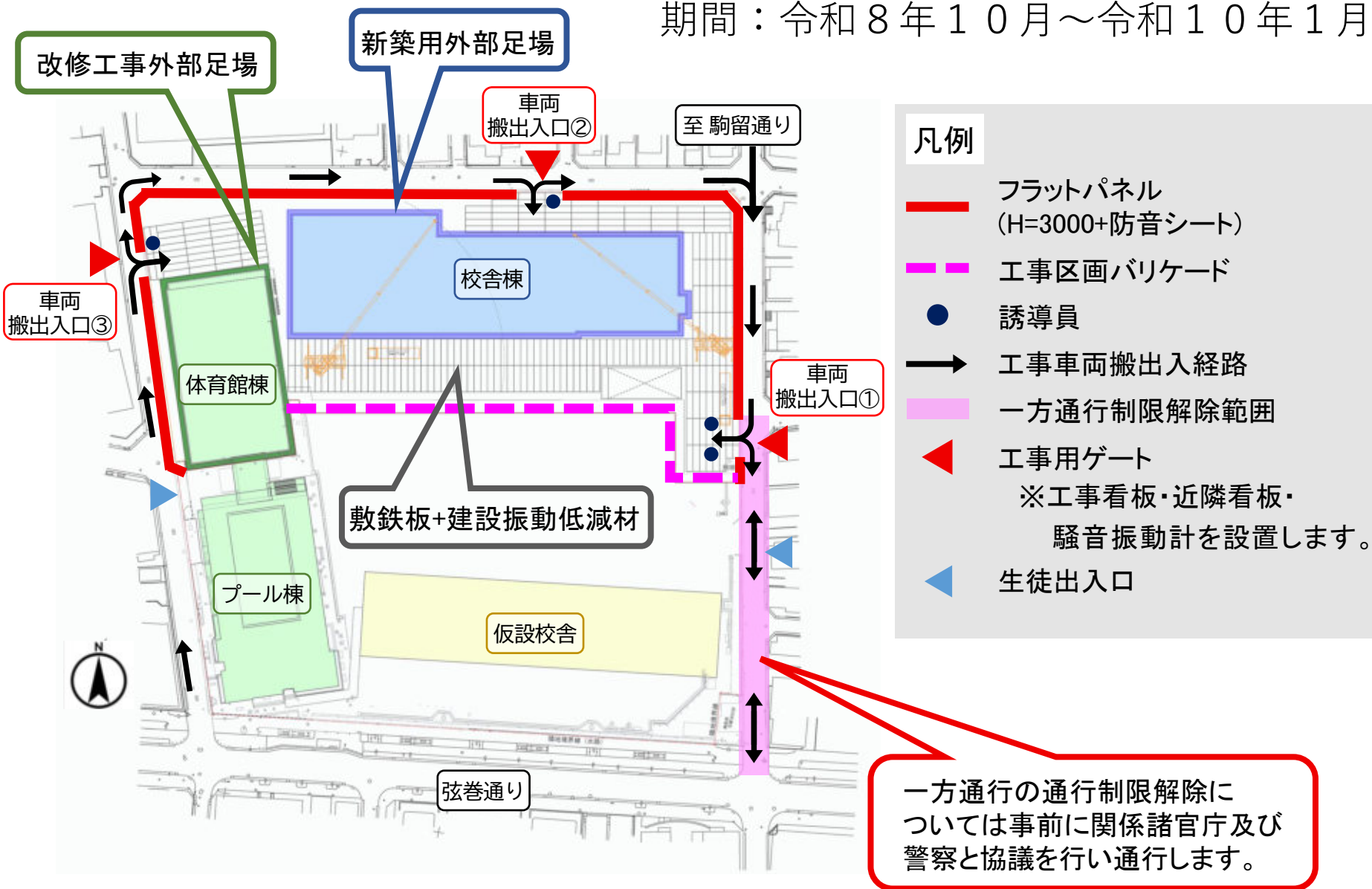
期間：令和7年12月～令和8年9月





## ■ 仮設計画図②（改築工事・体育館棟改修工事）

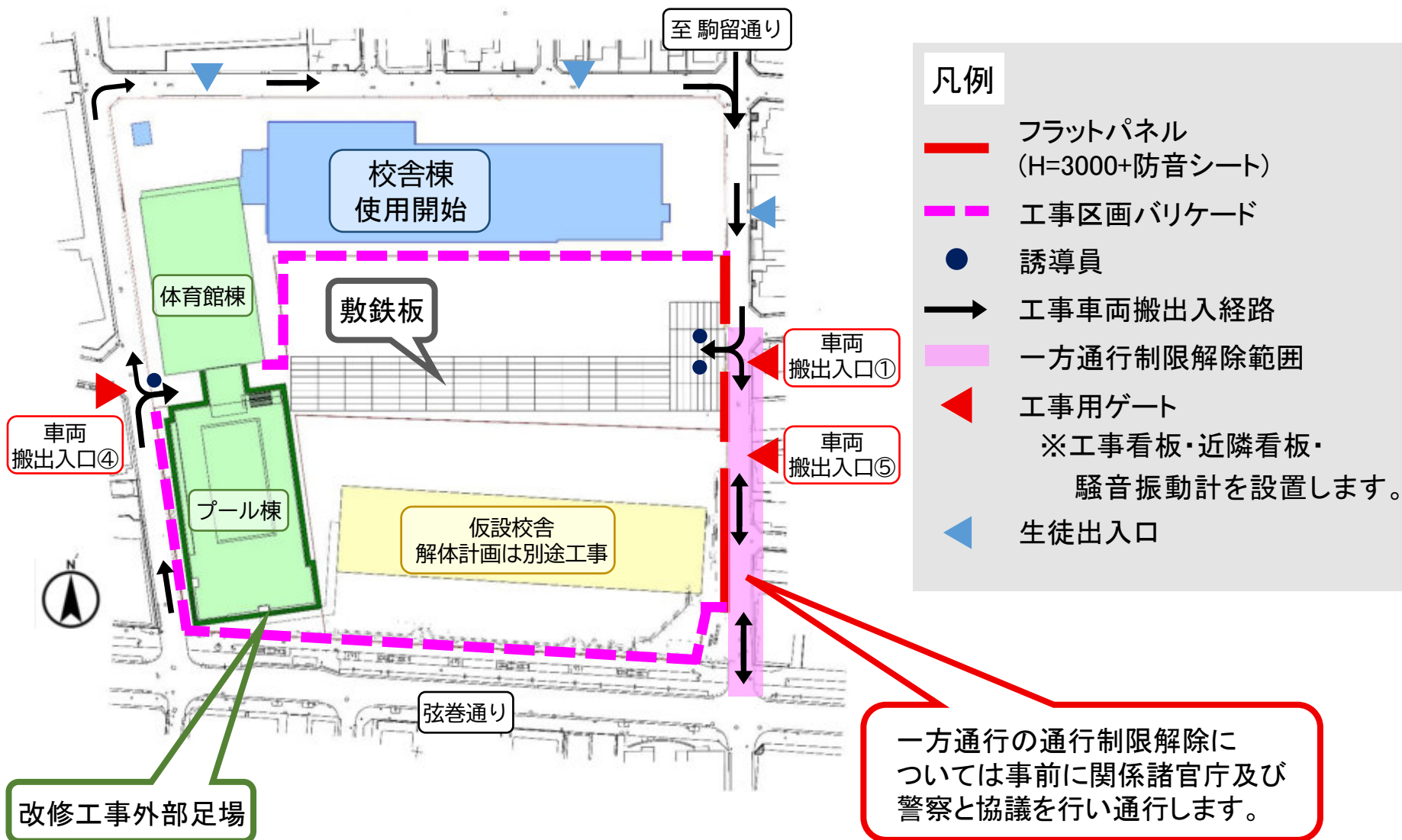
期間：令和8年10月～令和10年1月





## ■ 仮設工事③（プール棟改修及び外構工事）

期間：令和10年4月～令和10年10月



## ■ 仮設工事④（プール棟改修、防災倉庫及び外構工事）

期間：令和10年10月～令和11年2月



## ■ 解体手順

(参考写真)



養生足場



内装解体



発生材搬出(木くず)



上屋解体



解体発生材搬出(コンクリートガラ)



土間解体



地下及び基礎解体



埋め戻し



整地

## ■ アスベスト除去

---

建物の一部にアスベスト含有建材が使われています。

### (1) 使用部位

外壁	塗装剤	レベル 3
内壁	塗装剤	レベル 3
天井	内装仕上げ材	レベル 3
床	内装仕上げ材	レベル 3
衛生設備	洗面台	レベル 3
配管保温材	配管エルボ	レベル 2

(2) 除去方法・・・大気汚染防止法等の法令を遵守して、  
適正に除去及び処理いたします。



## アスベストが使用されている解体等の作業は 3種類の作業レベルに分けられる

### レベル1

発じん性が著しく高い作業

- アスベスト含有吹付け材
- 厳重なばく露防止対策が必要

### レベル2

発じん性が高い作業

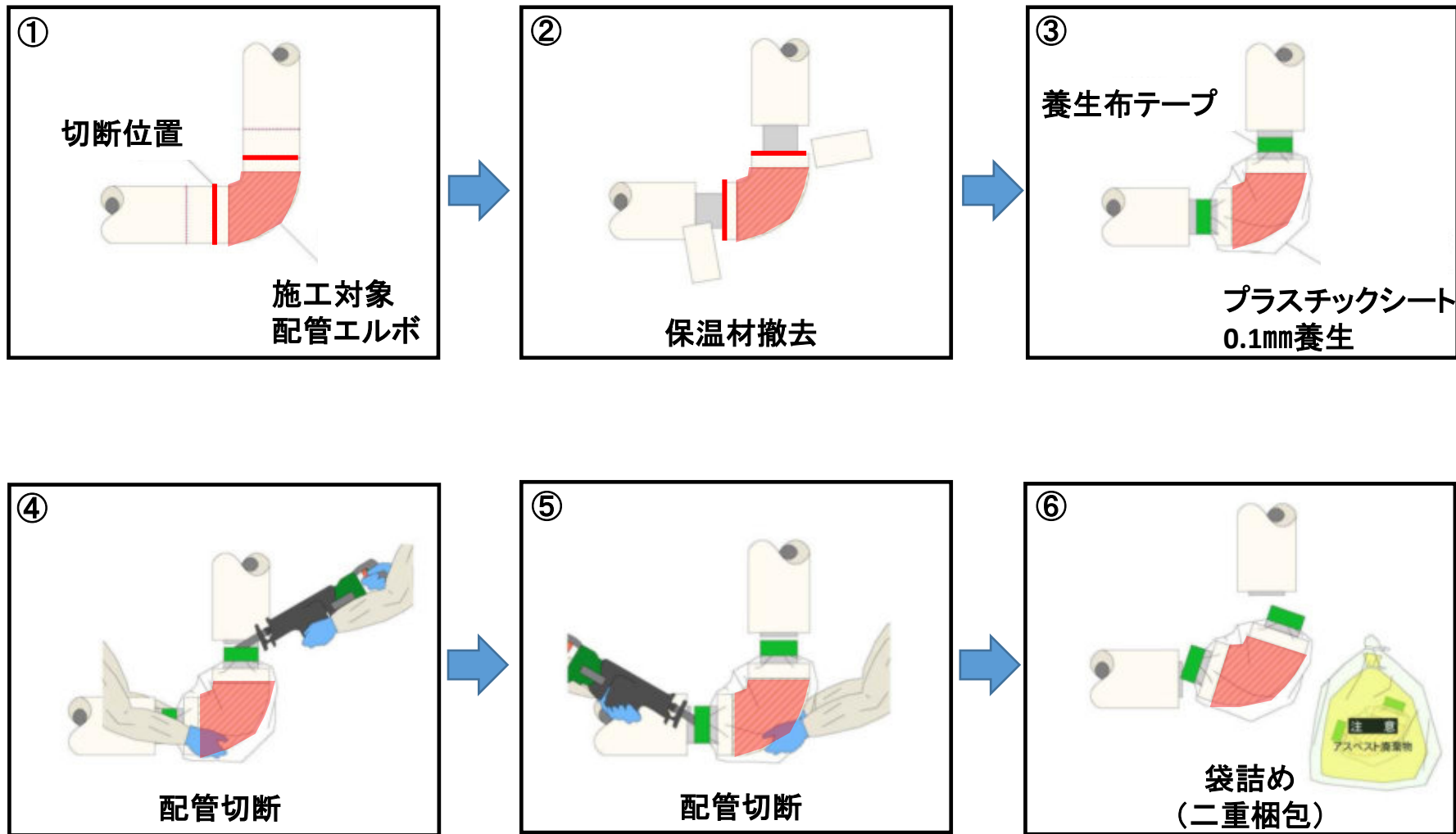
- アスベスト含有保温材・断熱材・耐火被覆材
- レベル1作業に準じて高いレベルのばく露防止対策が必要

### レベル3

発じん性が比較的低い作業

- アスベスト含有建材(成形板等)
- 湿式作業を原則として、発じんレベルに応じた防じんマスク、保護衣・作業服等の使用

## ■ 配管エルボ（保温材）撤去方法 レベル 2





## ■ アスベスト含有（成形板等）除去方法 レベル 3

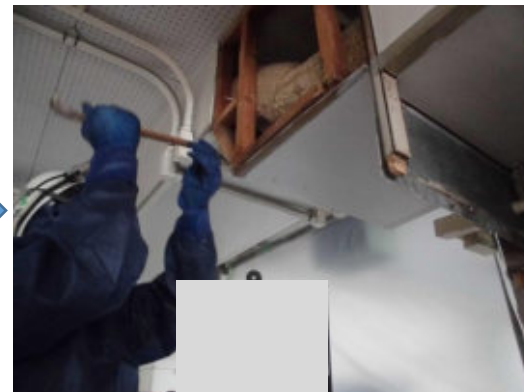
（参考写真）



立入禁止措置



湿潤作業



手ばらし作業



手ばらし作業



袋詰め作業



清掃作業

## ■ 周辺環境への配慮

### (1) 工事の騒音粉塵の抑制

- ・建物周囲の足場に防音パネルを設置して、騒音・粉じん・飛散物に対して養生を行います
- ・工事で使用する機械・重機類は低振動・低騒音型を使用します
- ・敷地内の大型車両、重機の移動は低速とします
- ・圧砕機を主体に騒音の少ない工法で施工します
- ・解体作業中は高圧散水機で散水をおこない、塵埃の低減に努めます

(参考写真)



高圧散水機



散水作業状況

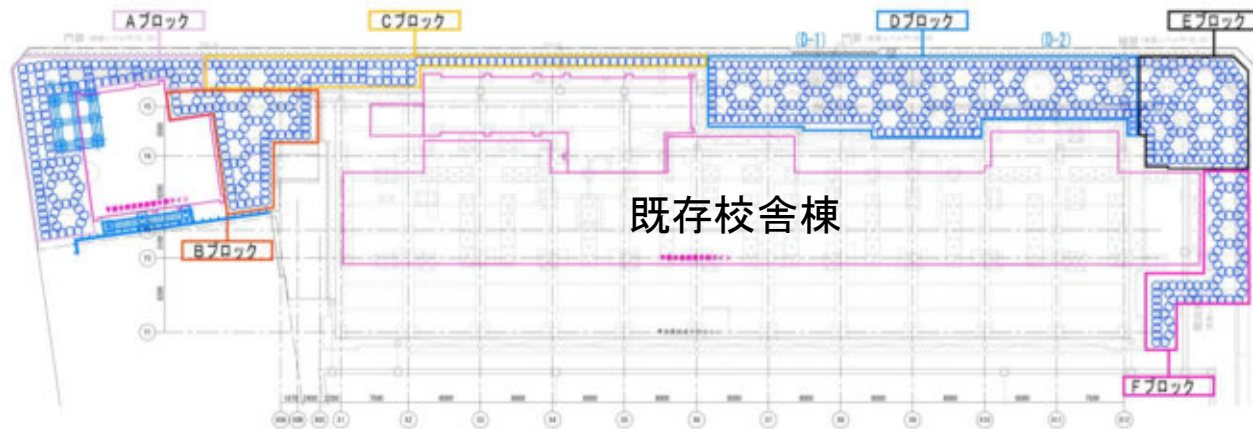


防音シート付フラットパネル

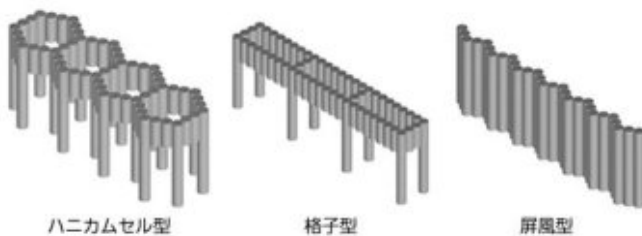
## ■ 振動対策

### (2) 工事の振動対策①

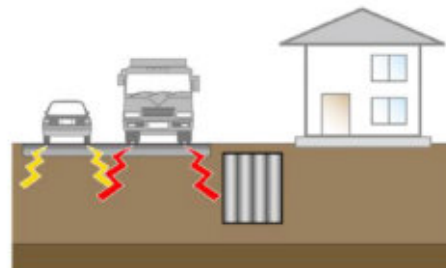
解体工事時の振動の影響が大きいことが予測される敷地境界線付近に、地中壁を設置し、振動の影響を低減します。



(地中壁イメージ)



地中壁 深さ4m程度

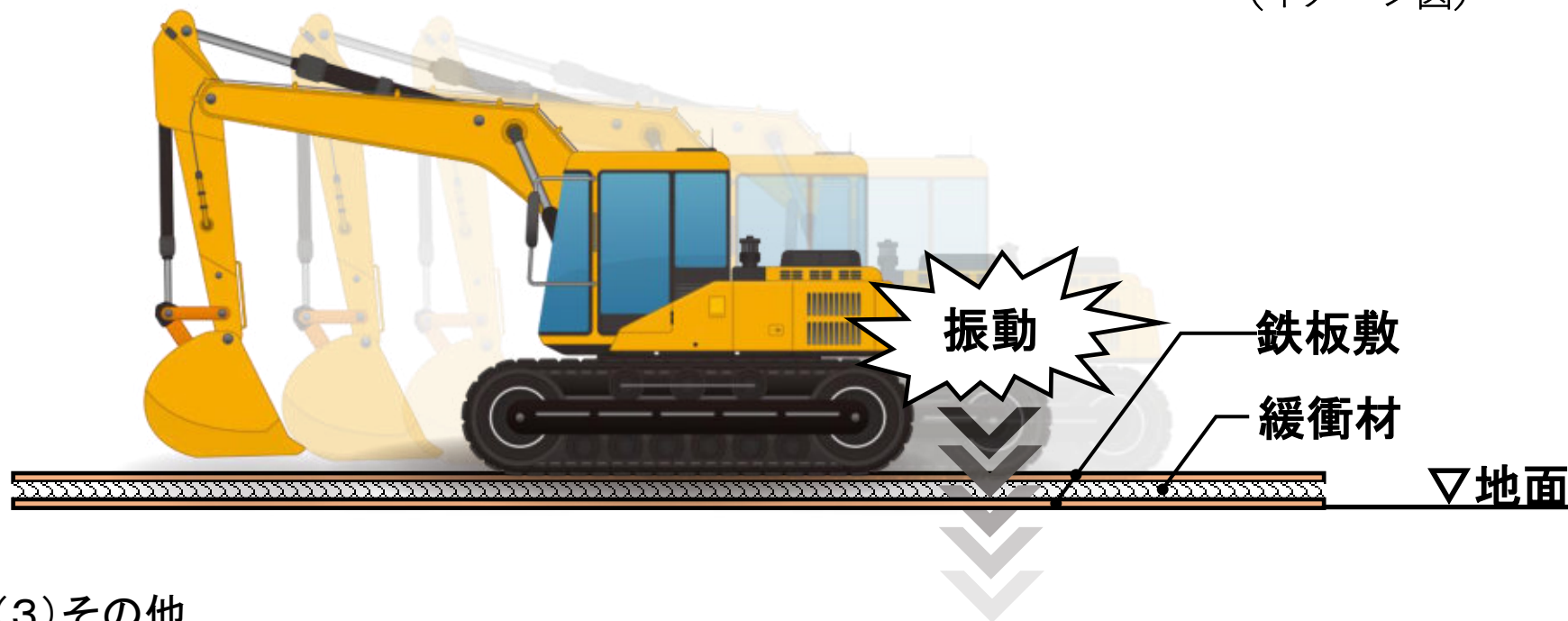


## ■ 周辺環境への配慮

### (2) 工事の振動対策②

工事区画内は鉄板敷に加えて、鉄板下部に緩衝材を設置することで、工事車両通行時の振動を軽減いたします。

(イメージ図)



### (3) その他

- ・周辺道路を汚さないように注意いたします。汚損した場合は清掃、復旧いたします。
- ・工事車両は周囲道路に駐車せず、近隣駐車場及び工事範囲内に駐車いたします。

## ■ 家屋調査

---

対象の家屋について、工事着手前と工事完了後に第三者機関の調査専門業者による家屋調査を実施いたします。

対象家屋については、下記調査会社より順次ご連絡いたします。

※仮設校舎建設において工事後調査を実施した家屋については、その報告書を事前調査として引継ぎますので、今回改めての事前調査は実施いたしません。

### 【調査会社】

〒110-0003 東京都台東区根岸3丁目3-18

大和航空株式会社

担当:大久保 TEL:03-5603-1121



## ■ さいごに

---

- ・ 安全対策について、作業員一同に教育を徹底し、無事故・無災害での竣工を目指します。
- ・ 交通誘導員を適切に配置して、通行される皆様のご迷惑にならないようにいたします。
- ・ 工事看板を仮設ゲート脇の仮囲いに設置して、週間工事予定及び連絡事項等を掲示いたします。

作業員一同、安全作業に徹して参ります。  
皆様のご理解とご協力の程  
何卒よろしくお願い申し上げます。