

せたがやの学校保健

令和8年6月

世田谷区教育委員会

世田谷区学校保健会

目 次

学校保健事業概要

第1． 定期健康診断結果集計	3
第2． 心臓検診	7
第3． 腎臓検診	9
第4． 生活習慣病予防検診	10
第5． 結核検診	12
第6． 感染症予防	13
第7． 学校環境衛生	14
第8． 学校保健電算事務	15
第9． 学校管理下における事故及び交通事故	16

学校保健会事業報告

第1． 学校保健会とは	20
第2． 令和7年度事業報告	21
1． 総会	21
2． 理事会	21
3． 世田谷区学校保健功労者表彰・世田谷区健康安全推進学校表彰 表彰式	22
4． 学校保健会講演会	22
5． 専門委員会	22
6． 専門委員会議事録要旨	23
7． 表彰	25
8． 各種大会・研修会への参加	28
9． その他	28
10． 令和7年度世田谷区学校保健会役員名簿	29
11． 令和7年度世田谷区学校保健会理事名簿	29
12． 令和7年度世田谷区学校保健会専門委員会委員名簿	30
世田谷区学校保健会会則	31

学校保健事業概要

教育委員会

第 1. 定期健康診断結果集計

1. 定期健康診断結果集計（区平均）

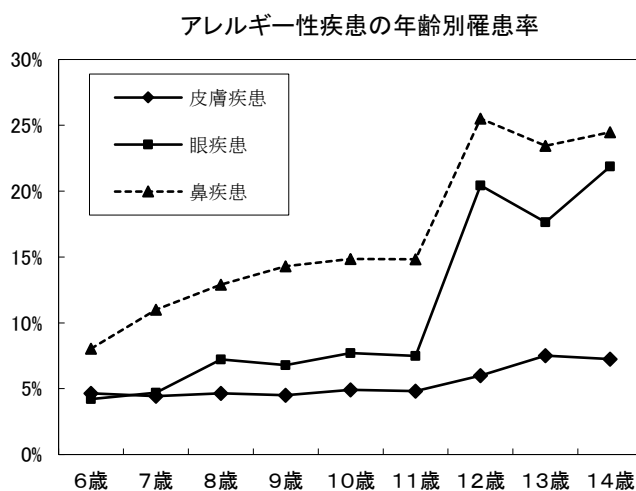
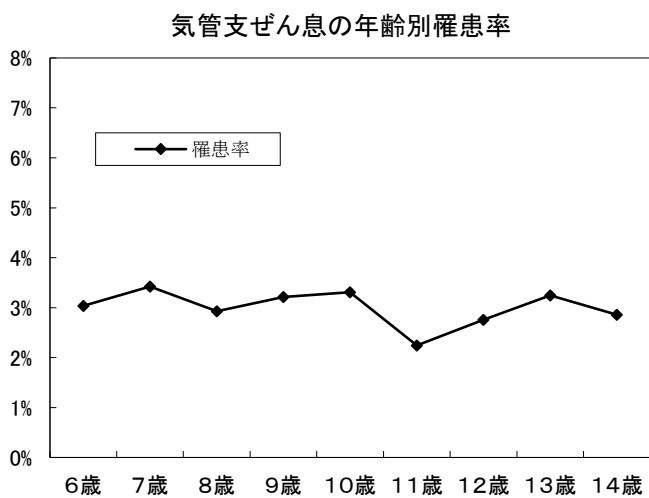
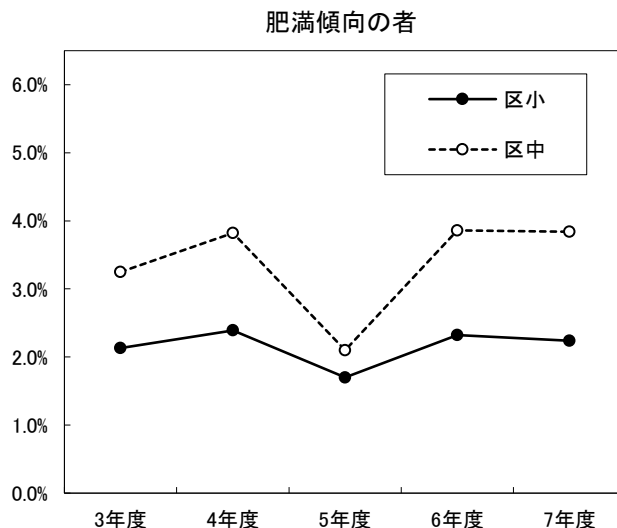
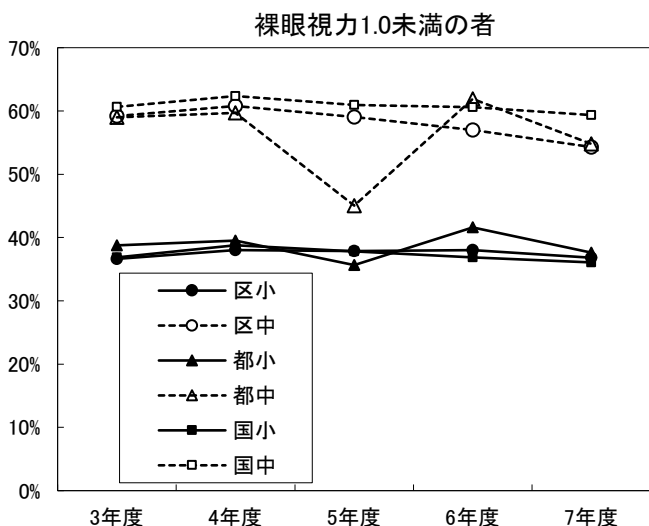
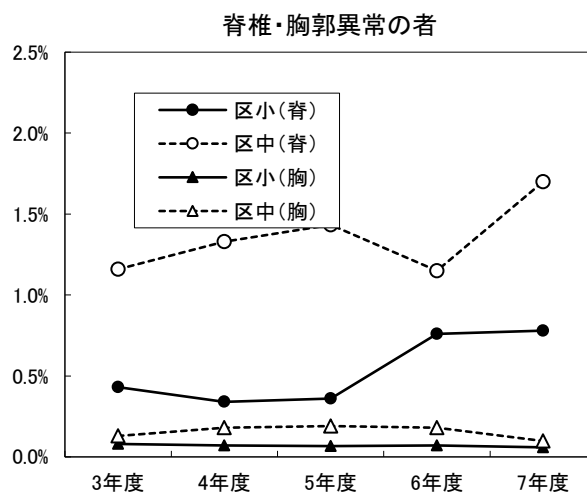
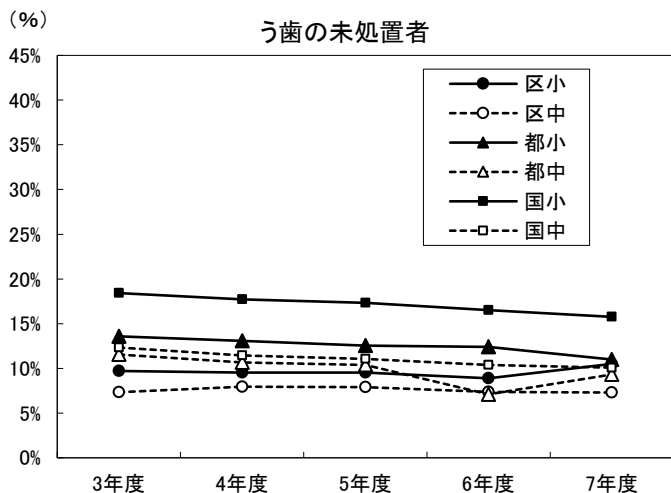
区 分			身 長(cm)		体 重(kg)	
学校	学年	性別	男	女	男	女
		年度				
小 学 校	1	6	117.0	115.8	21.3	20.7
		7	116.8	115.8	21.1	20.7
	2	6	122.9	121.9	23.9	23.4
		7	123.0	121.8	24.0	23.3
	3	6	129.0	127.8	27.2	26.3
		7	128.7	127.8	27.0	26.4
	4	6	134.5	134.2	31.0	29.9
		7	134.4	133.9	30.8	29.9
	5	6	140.0	141.3	34.7	34.5
		7	140.1	141.0	34.9	34.1
	6	6	146.4	147.8	39.1	39.3
		7	146.3	147.9	39.2	39.4
中 学 校	1	6	154.2	152.8	45.0	43.7
		7	153.9	152.8	44.4	44.0
	2	6	161.0	155.8	49.8	47.5
		7	161.6	155.7	50.4	46.9
	3	6	166.6	157.1	54.7	49.3
		7	166.4	157.4	54.7	49.9

2. 令和7年度定期健康診断結果・疾病異常集計表

項目	区分		就学前			小学校								
	性別		男	女	就学 前計	男								
	年齢・学年		5歳	5歳		1年	2年	3年	4年	5年	6年			
1	1 在籍者数		-	-	-	3,047	3,120	3,246	3,387	3,471	3,352			
2	2 受診者数 (項目3,4,9,13を全て受診した者 ※就学前除く)		2,887	2,799	5,686	3,033	3,099	3,233	3,367	3,427	3,292			
3	3 栄養状態													
4	(1)栄養不良		0	0	0	0	0	0	0	0	0			
4	(2)肥満傾向		0	0	0	5	13	15	27	40	45			
5	4 脊柱胸郭		5	3	8	25	31	37	29	32	27			
6	四肢													
7	(1)脊柱側弯症・脊柱異常		4	3	7	16	23	31	23	25	20			
8	(2)胸郭異常		1	0	1	2	4	3	2	2	3			
8	(3)四肢異常		0	0	0	8	4	5	6	5	5			
9	5 視力													
10	裸眼視力		裸眼視力測定者 (1)~(4)の合計			76	52	128	2,934	2,964	3,020	3,039	2,988	2,734
11	(1)1.0以上		-	-	-	-	-	-	2,212	2,121	1,998	1,858	1,696	1,472
12	(2)1.0未満0.7以上		-	-	-	-	-	-	432	380	367	371	354	279
13	(3)0.7未満0.3以上		-	-	-	-	-	-	239	320	396	461	501	533
14	(4)0.3未満		76	52	128	51	143	259	349	437	450			
15	(1)~(4)のうち眼鏡・コンタクト装用者		-	-	-	-	-	-	29	60	130	174	288	306
15	眼鏡・コンタクト装用のため矯正視力のみ測定者		-	-	-	-	-	-	99	136	211	311	444	574
16	6 眼疾患													
17	受診者		2,887	2,799	5,686	3,029	3,089	3,219	3,337	3,403	3,273			
18	疾病・異常者数		126	111	237	213	248	357	306	395	388			
19	(1)感染性眼疾患		-	-	-	10	13	10	19	18	23			
20	(2)アレルギー性眼疾患		-	-	-	139	137	242	220	277	244			
20	(3)その他の眼疾患		-	-	-	73	108	111	77	117	134			
21	7 聴力													
22	受診者		2,887	2,799	5,686	3,031	3,100	3,234		3,445				
22	難聴		11	8	19	31	24	17		11				
23	8 耳鼻咽喉科疾患													
24	受診者		2,887	2,799	5,686	3,030	3,097	3,219	3,343	3,407	3,281			
25	(1)耳疾患					431	365	358	323	320	295			
26	(2)鼻・副鼻腔疾患					507	585	644	718	714	648			
27	ア アレルギー性鼻疾患		573	534	1,107	270	363	464	524	566	526			
28	イ その他の鼻・副鼻腔疾患					252	235	198	209	163	141			
28	(3)口腔咽喉頭疾患					31	20	17	6	11	3			
29	9 皮膚疾患													
30	(1)感染性皮膚疾患					5	1	6	3	0	0			
31	(2)アレルギー性皮膚疾患(アトピー性皮膚炎)		31	30	61	117	127	123	145	150	133			
32	(3)アレルギー性皮膚疾患(アトピー性皮膚炎以外)					25	21	27	20	26	17			
32	(4)その他の皮膚疾患					18	27	29	32	19	24			
33	10 結核													
34	受診者		-	-	-	3,037	3,116	3,246	3,384	3,458	3,335			
35	(1)結核患者		-	-	-	0	0	0	0	0	0			
35	(2)精密検査対象者		-	-	-	35	9	10	12	12	19			
36	11 心臓													
37	受診者(心電図検査)		2,887	2,799	5,686	3,036								
38	(1)心臓疾患		21	20	41	44	29	28	91	22	25			
38	(2)心電図異常		-	-	-	16								
39	12 検尿													
40	受診者		-	-	-	3,040	3,106	3,238	3,372	3,442	3,322			
41	(1)尿蛋白検出		-	-	-	12	5	16	17	24	63			
41	(2)尿糖検出		-	-	-	1	0	1	0	1	2			
42	13 その他													
43	(1)気管支喘息		-	-	-	104	131	113	141	137	91			
44	(2)腎臓疾患		-	-	-	6	4	4	3	7	7			
45	(3)言語障害		-	-	-	3	6	9	3	1	5			
45	(4)その他の疾病・異常		31	26	57	40	38	37	39	33	36			
46	14 歯科													
47	(1)歯科受診者		2,887	2,799	5,686	3,021	3,094	3,217	3,344	3,404	3,284			
48	(2)う歯・要観察歯													
49	乳歯又は永久歯のう歯													
50	ア 処置完了者		189	159	348	207	377	502	572	544	395			
51	イ 未処置歯のある者		130	135	265	225	237	291	348	283	200			
52	ウ 永久歯のう歯経験者					14	37	95	151	207	255			
53	エ 乳歯又は永久歯に要観察歯のある者					69	107	148	149	150	147			
54	(3)歯肉の状態													
55	ア 歯周疾患					2	8	24	25	33	54			
56	イ 歯周疾患要観察者		355	396	751	47	77	176	209	215	236			
57	(4)歯列・咬合の異常					53	121	140	146	149	158			
58	(5)顎関節の異常					1	0	1	0	0	0			
59	(6)歯垢の状態(歯石含む)					50	85	125	162	185	157			
60	(7)その他の歯・口腔の疾病・異常					72	90	80	83	70	75			
61	(8)永久歯の													
62	未処置歯数(D)		-	-	-	-	-	-	-	-	136			
63	う歯による喪失歯数(M)		-	-	-	-	-	-	-	-	8			
64	(小6、中1のみ)													
65	処置歯数(F)		-	-	-	-	-	-	-	-	270			

小学校							中学校							小・中学校計	7年度 (%)	6年度 (%)
女						小学校計	男			女			中学校計			
1年	2年	3年	4年	5年	6年			1年	2年	3年	1年	2年		3年		
2,769	2,855	2,963	3,126	3,130	3,037	37,503	2115	2106	2127	1727	1723	1917	11,715	49,218	-	-
2761	2832	2949	3100	3106	2992	37,191	2034	1984	1993	1701	1624	1786	11,122	48,313	-	-
0	0	0	0	0	0	0	0	0	0	0	0	0	0	0	0.0	0.1
5	6	17	11	6	8	198	4	1	2	1	0	0	8	206	0.4	0.5
19	18	21	36	33	49	357	30	34	41	32	35	32	204	561	1.2	0.9
15	17	18	33	29	41	291	28	33	33	32	34	30	190	481	1.0	-
1	0	1	1	1	2	22	3	1	7	0	0	0	11	33	0.1	-
4	1	2	2	4	8	54	0	0	1	0	1	2	4	58	0.1	-
2,678	2,716	2,756	2,718	2,556	2,317	33,420	1,651	1,501	1,426	1,244	1,121	1,144	8,087	41,507	-	-
2,012	1,965	1,759	1,532	1,368	1,098	21,091	843	729	590	565	494	473	3,694	24,785	51.3	51.1
401	352	350	335	308	271	4,200	206	216	209	199	167	160	1,157	5,357	11.1	11.3
226	282	396	478	465	455	4,752	332	299	326	241	245	251	1,694	6,446	13.3	13.9
39	117	251	373	415	493	3,377	270	257	301	239	215	260	1,542	4,919	10.2	11.4
40	59	130	215	289	382	2,102	163	158	157	154	147	176	955	3,057	6.3	7.7
84	123	197	386	548	685	3,798	414	512	585	477	535	693	3,216	7,014	14.5	13.0
2,755	2,836	2,932	3,083	3,085	2,980	37,021	2,006	1,891	1,944	1,668	1,575	1,757	10,841	47,862	-	-
199	225	290	312	329	359	3,621	500	438	473	358	296	444	2,509	6,130	-	-
13	14	12	9	16	14	171	4	6	2	1	2	4	19	190	0.4	0.4
105	142	204	219	226	226	2,381	438	383	429	325	254	398	2,227	4,608	9.5	10.4
87	82	85	90	97	127	1,188	59	53	47	35	40	43	277	1,465	3.0	2.9
2,741	2,815	2,923	/	3,083	/	24,372	2,085	/	2,046	1,731	/	1,839	7,701	32,073	-	-
33	27	14	/	12	/	169	4	/	7	3	/	8	22	191	0.4	0.4
2,761	2,835	2,935	3,081	3,079	2,979	37,047	2,000	1,990	1,938	1,694	1,602	1,755	10,979	48,026	-	-
391	373	312	293	256	236	3,953	179	148	148	100	76	62	713	4,666	9.7	9.6
346	431	409	512	496	474	6,484	661	581	563	429	379	479	3,092	9,576	19.8	-
196	290	333	401	405	406	4,744	567	509	492	386	337	433	2,724	7,468	15.5	17.5
161	148	83	126	101	71	1,888	96	79	76	44	44	49	388	2,276	4.7	3.9
28	14	9	12	5	3	159	7	2	1	1	1	0	12	171	0.4	0.3
2	2	0	0	0	1	20	0	0	0	0	0	0	0	20	0.0	0.0
107	95	114	109	123	122	1,465	104	139	150	114	123	114	744	2,209	4.6	5.0
20	20	23	18	22	31	270	3	5	6	3	4	4	25	295	0.6	0.8
22	36	18	21	17	9	272	1	4	1	1	1	2	10	282	0.6	0.7
2,768	2,849	2,955	3,120	3,124	3,024	37,416	2,007	1,985	1,996	1,677	1,623	1,820	11,108	48,524	-	-
0	0	0	0	0	0	0	0	0	0	0	0	0	0	0	0.0	0.0
23	12	12	10	15	14	183	5	9	3	10	6	8	41	224	0.5	0.4
2,750	/	/	/	/	/	5,786	2,064	/	/	1,717	/	/	3,781	9,567	-	-
42	30	18	58	20	28	435	64	11	14	31	14	10	144	579	1.2	1.2
14	/	/	/	/	/	30	12	/	/	15	/	/	27	57	0.1	0.1
2,759	2,839	2,945	3,110	3,106	3,000	37,279	2067	2,009	2,009	1,717	1,637	1810	11,249	48,528	-	-
20	24	21	49	52	77	380	35	41	42	18	22	31	189	569	1.2	1.0
2	0	2	1	1	0	11	3	2	1	2	3	2	13	24	0.0	0.1
78	72	68	67	79	50	1,131	62	77	78	41	40	30	328	1,459	3.0	2.9
5	4	5	11	7	7	70	4	4	1	2	3	1	15	85	0.2	0.2
1	2	3	1	2	1	37	0	4	1	1	1	0	7	44	0.1	0.1
37	29	30	26	31	26	402	34	36	37	35	36	45	223	625	1.3	1.3
2,747	2,833	2,937	3,086	3,077	2,970	37,014	2,032	1,994	1,982	1,689	1,626	1,779	11,102	48,116	-	-
187	295	439	480	405	300	4,703	206	211	268	229	237	304	1,455	6,158	12.7	13.9
175	224	260	272	233	182	2,930	124	128	142	132	123	150	799	3,729	7.7	8.5
12	63	122	177	240	278	1,651	259	319	395	315	337	434	2,059	3,710	7.7	8.8
91	121	137	153	186	190	1,648	183	223	278	197	225	292	1,398	3,046	6.3	6.5
2	13	10	15	22	22	230	28	23	12	7	12	6	88	318	0.7	1.1
52	98	158	178	147	177	1,770	146	144	161	85	82	89	707	2,477	5.1	5.8
93	153	156	134	163	151	1,617	68	74	50	42	45	55	334	1,951	4.0	3.9
2	0	1	0	0	2	7	0	0	1	1	0	3	5	12	0.0	0.1
68	74	77	117	95	95	1,290	77	103	74	49	61	56	420	1,710	3.5	2.4
75	97	61	64	91	71	929	24	30	18	25	24	19	140	1,069	2.2	2.8
-	-	-	-	-	-	205	341	151	-	189	-	-	340	681	-	-
-	-	-	-	-	-	5	13	18	-	31	-	-	49	62	-	-
-	-	-	-	-	315	585	415	-	-	559	-	-	974	1,559	-	-

3. う歯、脊椎・胸郭異常、近視、肥満傾向、気管支ぜん息、アレルギー性疾患の推移等 (定期健康診断による)



第2. 心臓検診

1. 目的

- (1) 医療や経過観察を必要とする場合は、適切な治療・管理を受けるよう指導する。
- (2) 心疾患の早期発見及び、適切な管理指導を行って疾病の悪化を防ぎ、さらには突然死を防止する。
- (3) 適切な指導区分を定め、過度の運動制限や無用な生活制限を解除する。

2. 実施内容

(1) 対象

- ① 小学校1年生、4年生、中学生1年生の全員
 - ② ①以外の学年で、学校内科医が必要と認めた者
 - ③ 前年度心臓検診で「1年後再検査」の判定を受けた者
- ※他自治体からの転入生で、直近の対象学年に受診していない児童・生徒も対象となる。

(2) 検査施内容

1次検診	心臓病調査票による問診調査 心電図検査（12誘導）
2次検診	医師による診察、心電図検査（12誘導） 胸部X線検査※、負荷心電図検査※

※該当者のみ

3. 受診状況

単位:人

	小学校						中学校			計
	1	2	3	4	5	6	1	2	3	
受診者数(a)	5,786	91	61	6,450	193	122	3,782	68	41	16,594
2次検診該当数(b)	30	1	1	42	3	2	28	4	1	112
2次検診該当率(b/a) %	0.5%	1.1%	1.6%	0.7%	1.6%	1.6%	0.7%	5.9%	2.4%	0.7%
2次検診受診者数	28	1	1	34	2	0	22	2	1	91
要医療機関受診該当者数	6	0	0	7	0	0	4	1	0	18

4. 判定結果別人数

単位:人

	判定	小学校						中学校			計
		1	2	3	4	5	6	1	2	3	
1次検診	正常範囲	5,610	82	53	6,193	174	106	3,630	51	28	15,927
	2次該当	30	1	1	42	3	2	28	4	1	112
	要専門医療機関受診	0	0	0	0	0	0	1	0	0	1
	1年後再検査	1	1	5	10	7	9	8	6	10	57
	主治医管理	84	7	1	82	6	3	39	4	0	226
	管理不要	61	0	1	122	3	2	76	3	2	270
2次検診	正常範囲	8	0	0	11	0	0	6	0	0	25
	要専門医療機関受診	6	0	0	7	0	0	3	1	0	17
	1年後再検査	8	1	1	12	2	0	8	1	1	34
	主治医管理	0	0	0	0	0	0	0	0	0	0
	管理不要	6	0	0	4	0	0	5	0	0	15

5. 要医療機関受診該当者の状況

学年	学校心臓検診の所見	人数
小1	陰性T波、心拡大	1名
	心拡大、漏斗胸	1名
	心拡大	1名
	QT延長の疑い	1名
	完全右脚ブロック	1名
	WPW症候群	1名
小4	QT延長症候群の疑い	2名
	心筋症の疑い、心拡大	1名
	モビッツⅡ型2度房室ブロック	1名
	ブルガタ症候群の疑い	1名
	完全右脚ブロック	1名
	陰性T波	1名
中1	左室肥大、心拡大	1名
	WPW症候群	2名
	洞結節機能不全症候群疑い	1名
中2	心室性期外収縮	1名

第3. 腎臓検診

1. 目的

- (1) 無症状の為放置され、腎不全に移行する可能性のある慢性腎炎の早期発見。
- (2) 糖尿病等の疾患の早期発見早期治療、及び重症化防止。

2. 実施内容

	対象者	内容	項目
1次検診	全園児・児童生徒	尿検査	(早朝尿) 蛋白、潜血、糖
2次検診	1次検診で陽性判定を受けた者 ※尿糖(+)以上の者、尿たんぱく(3+)以上の者を除く	尿検査	(早朝尿) 蛋白、潜血、糖、沈査
3次検診	2次検診で陽性判定を受けた者 ※尿糖(±)以上、経過観察、主治医管理者を除く ※園児は対象外	①問診 ②診察 ③血圧測定	
		④採血	血液学的検査、生化学的検査、免疫学的検査
		⑤尿検査	(早朝尿) 蛋白、潜血、糖、沈査 (昼間尿) 蛋白、潜血、糖、沈査

3. 実施状況

① 1次及び2次検診受診状況

単位：人

	在籍者 a	1次検診						2次検診					
		受診者 b	受診率 (%) b/a	2次 対象者 c	尿糖 +以上 d	蛋白3 +以上 e	有所見率 (%) (c+d+e)/b	受診者 f	3次 対象者 ※ g	尿糖 ±以上 h	蛋白3 +以上 i	経過 観察 j	有所見率 (%) (g+h+i)/b
小学校	37,522	37,265	99.3	854	11	6	2.3	830	150	4	1	51	0.4
中学校	11,718	11,210	95.7	470	10	10	4.3	443	77	4	1	15	0.7
幼稚園	263	253	96.2	13	0	0	5.1	11	3	0	0	0	1.2
計	49,503	48,728	98.4	1,337	21	16	2.8	1,284	230	8	2	66	0.5

※幼稚園は要医療機関受診該当者

② 3次検診状況

単位：人

	受診者	結果						
		異常なし	腎炎疑い	先天性腎 尿路異常 疑い	無症候性 血尿	無症候性 蛋白尿	低補体血 症	経過観察
小学校	91	42	5	1	30	11	0	2
中学校	46	28	0	4	5	3	1	5
合計	137	70	5	5	35	14	1	7

※未受診：小学校 60人 中学校 30人

※一部複数の所見に該当する者あり

第4. 生活習慣病予防検診

1. 目的

「大人の病気」といわれてきた生活習慣病の危険因子（肥満・脂質異常症・高血圧・高血糖）の値が高い子どもが増えている。検診及び個別指導（医師による検診と生活指導・栄養士による食事指導）を通して、正しい食事・運動等の生活習慣を身につけ、児童・生徒の生活習慣病予防に努める。

2. 実施内容

(1) 検診対象者

肥満度30%以上のうち

- ア. 小学2・4年、中学1年（対象学年）の希望者
- イ. 前年度管理区分が「1年後再検」及び「要精密」で専門医療機関未受診の希望者
- ウ. 対象学年以外で学校が受診勧奨した希望者

(2) 検診内容

- ア. 医師による検診 : 血液検査、計測、血圧測定、問診票・血液検査の結果を基に診察
- イ. 栄養士による栄養指導 : 食事診断、計測、個別指導

3. 実施状況

① 受診状況

単位：人

		検診対象者 ※1	申込		受診状況						
			検診 申込者	申込率	医師 検診 + 栄養 指導	医師検診	その他	いずれか 受診者	すべて 未受診者	受診率 ※2	検診 対象者の 受診率 ※3
			人数	率	人数	人数	人数	人数	人数	率	率
小学校	2年	86	34	39.5%	6	25	2	33	1	97.1%	38.4%
	4年	158	57	36.1%	11	37	4	52	5	91.2%	32.9%
	その他	42	13	31.0%	2	10	0	12	1	92.3%	28.6%
	計	286	104	36.4%	19	72	6	97	7	93.3%	33.9%
中学校	1年	151	35	23.2%	7	28	0	35	0	100.0%	23.2%
	その他	17	5	29.4%	0	5	0	5	0	100.0%	29.4%
	計	168	40	23.8%	7	33	0	40	0	100.0%	23.8%
合計		454	144	31.7%	26	105	6	137	7	95.1%	30.2%

※1 検診対象者：対象学年の肥満度30%以上および前年度検診結果による該当者

※2 受診率：検診申込者に対する受診率

※3 検診対象者の受診率：検診対象者に対する受診率

② 血液検査結果

単位：人

		検査人数	異常なし		異常あり	
			人数	率	人数	率
小学校	2年	28	7	25.0%	21	75.0%
	4年	48	7	14.6%	41	85.4%
	その他	12	2	16.7%	10	83.3%
	計	88	16	18.2%	72	81.8%
中学校	1年	33	2	6.1%	31	93.9%
	その他	5	0	0.0%	5	100.0%
	計	38	2	5.3%	36	94.7%
合計		126	18	14.3%	108	85.7%

③ 判定結果

単位：人

		受診者		要精密検査		かかりつけ医療機関受診		1年後再検		管理不要		判定なし(栄養指導のみ) ※	
		人数	率	人数	率	人数	率	人数	率	人数	率	人数	率
小学校	2年	33		13	39.4%	0	0.0%	8	24.2%	10	30.3%	1	3.0%
	4年	52		19	36.5%	1	1.9%	16	30.8%	11	21.2%	0	0.0%
	その他	12		4	33.3%	0	0.0%	7	58.3%	1	8.3%	0	0.0%
	計	97		36	37.1%	1	1.0%	31	32.0%	22	22.7%	1	1.0%
中学校	1年	35		21	60.0%	0	0.0%	4	11.4%	10	28.6%	0	0.0%
	その他	5		2	40.0%	1	20.0%	1	20.0%	0	0.0%	0	0.0%
	計	40		23	57.5%	1	2.5%	5	12.5%	10	25.0%	0	0.0%
合計		137		59	43.1%	2	1.5%	36	26.3%	32	23.4%	1	0.7%

※血液検査を受診したものの採血できなかった者含む。

④ 医師所見結果

単位：人

		全体人数	医師所見 (疑い)														所見なし	
			耐糖能異常		肝機能異常		脂質異常症		高血圧		重度肥満		高尿酸血症		その他			
			人数	率	人数	率	人数	率	人数	率	人数	率	人数	率	人数	率	人数	率
小学校	2年	32	2	6.3%	8	25.0%	10	31.3%	0	0.0%	1	3.1%	3	9.4%	13	40.6%	10	31.3%
	4年	50	1	2.0%	12	24.0%	16	32.0%	3	6.0%	3	6.0%	2	4.0%	22	44.0%	11	22.0%
	その他	12	2	16.7%	6	50.0%	5	41.7%	1	8.3%	3	25.0%	1	8.3%	4	33.3%	1	8.3%
	計	94	5	5.3%	26	27.7%	31	33.0%	4	4.3%	7	7.4%	6	6.4%	39	41.5%	22	23.4%
中学生	1年	35	4	11.4%	14	40.0%	11	31.4%	2	5.7%	1	2.9%	10	28.6%	21	60.0%	10	28.6%
	その他	5	3	60.0%	3	60.0%	0	0.0%	1	20.0%	0	0.0%	1	20.0%	1	20.0%	0	0.0%
	計	40	7	17.5%	17	42.5%	11	27.5%	3	7.5%	1	2.5%	11	27.5%	22	55.0%	10	25.0%
合計		134	12	9.0%	43	32.1%	42	31.3%	7	5.2%	8	6.0%	17	12.7%	61	45.5%	32	23.9%

※1人で複数該当していた場合、それぞれにカウントしている。

第5. 結核検診

1. 目的

児童・生徒の結核感染防止、感染者及び発病者の早期発見・早期治療、患者発生時の対応を地域保健と連携し実施することで、結核対策の充実・強化を図る。

2. 実施内容

問診調査・・・全児童生徒対象に問診調査を実施

学校医診察・・・内科検診時に自覚症状等を確認

結核対策委員会・・・問診調査、学校医診察にて抽出された者について、精密検査の必要性を審議

精密検査・・・胸部エックス線撮影の実施

事後措置・・・精密検査の結果、所見のあった者に対し、医療機関受診を指示

3. 実施状況

① 受診状況

(令和7年8月末集計)

単位：人

	問診調査		学校医による診察		問診調査・ 診察ともに 未実施	対策委員会 要検討者数
	実施者数	調査の結果 要検討者数	実施者数	診察の結果 要検討者数		
小学校	37,595	361	37,309	1	40	183
中学校	11,393	73	10,900	0	80	41
合計	48,988	434	48,209	1	120	224

② 精密検査該当者の状況

(令和8年3月末集計)

単位：人

	質問1	質問2	質問3	質問4	質問5	合計
	本人結核 罹患歴	本人結核 投薬歴	家族等 結核罹患 歴	呼吸器 自覚症状	高蔓延国 在住歴 (うち一時 帰国等)	
検討者数	0	2	16	1	314 (77)	333
精密検査 対象者数	0	0	0	0	296 (77)	296
内訳	小学校	0	0	0	241 (63)	241
	中学校	0	0	0	55 (14)	55

※ 同一の児童生徒が異なる時期に精検要否検討をした場合は、各々計上している。

③ 精密検査実施状況及び受診結果

(令和8年3月末集計)

単位：人

	精密検査 対象者数 (うち一時帰 国者等)	受診者数	検査結果			未受診者 (内訳)			
			所見なし	所見あり ※1	肺以外の所 見あり	次年度 受診予 定者	一時帰 国	その他 ※2	
小学校	241(63)	156	154	2	0	85	16	56	13
中学校	55(14)	34	32	1	1	21	5	12	4
合計	296(77)	190	186	3	1	106	21	68	17

※1 医療機関受診の結果 結核の判定：異常なし

※2 他の医療機関にて受診、転出等

第6. 感染症予防

1. 目的

児童・生徒の感染症の発生状況を調査・把握し早期予防に努める。

2. インフルエンザ様疾患による臨時休業状況

① 臨時休業等(学級閉鎖、学年閉鎖、学校閉鎖、時差登下校)を実施した学校・園数

	学校・園数	学級数
幼稚園	3	6
小学校	60	538
中学校	24	102
合計	87	646

学校・園数は、各月及び年度内の同一校を1校で計上している。
学級数は、各月・年度計ともに延べ数で計上している。

② 臨時休業等 地域別実施状況(学校・園数)

	世田谷地域	北沢地域	玉川地域	砧地域	烏山地域	年度計
幼稚園	1	0	0	0	2	3
小学校	17	9	16	11	7	60
中学校	8	4	5	5	2	24
合計	26	13	21	16	11	87

③ 臨時休業等 月別実施状況

	令和7年4月		5月		6月		7月		9月		10月	
	学校数	学級閉鎖	学校数	学級閉鎖	学校数	学級閉鎖	学校数	学級閉鎖	学校数	学級閉鎖	学校数	学級閉鎖
幼稚園	0	0	0	0	0	0	0	0	0	0	1	2
小学校	0	0	0	0	0	0	0	0	2	6	32	70
中学校	1	1	0	0	0	0	0	0	0	0	9	34
合計	1	1	0	0	0	0	0	0	2	6	42	106
	11月		12月		令和8年1月		2月		3月		年度計	
	学校数	学級閉鎖	学校数	学級閉鎖	学校数	学級閉鎖	学校数	学級閉鎖	学校数	学級閉鎖	学校数	学級閉鎖
幼稚園	1	1	0	0	0	0	2	3	0	0	3	6
小学校	45	200	20	37	16	39	55	181	4	5	60	538
中学校	7	17	4	5	8	24	9	16	2	5	24	102
合計	53	218	24	42	24	63	66	200	6	10	87	646

3. 感染性胃腸炎による臨時休業状況

<月別実施状況>

	令和7年4月		5月		6月		7月		9月		10月	
	学校・園数	学級数	学校・園数	学級数	学校・園数	学級数	学校・園数	学級数	学校・園数	学級数	学校・園数	学級数
幼稚園	0	0	0	0	0	0	0	0	0	0	0	0
小学校	1	2	0	0	0	0	0	0	0	0	0	0
中学校	0	0	0	0	0	0	0	0	0	0	0	0
合計	1	2	0	0	0	0	0	0	0	0	0	0
	11月		12月		令和8年1月		2月		3月		年度計	
	学校・園数	学級数	学校・園数	学級数	学校・園数	学級数	学校・園数	学級数	学校・園数	学級数	学校・園数	学級数
幼稚園	0	0	0	0	0	0	0	0	0	0	0	0
小学校	0	0	0	0	1	1	3	3	1	1	6	7
中学校	0	0	0	0	0	0	0	0	0	0	0	0
合計	0	0	0	0	1	1	3	3	1	1	6	7

4. 新型コロナウイルス感染症による臨時休業状況

<月別実施状況>

	令和7年4月		5月		6月		7月		9月		10月	
	学校数	学級閉鎖	学校数	学級閉鎖	学校数	学級閉鎖	学校数	学級閉鎖	学校数	学級閉鎖	学校数	学級閉鎖
小学校	0	0	0	0	0	0	0	0	0	0	0	0
中学校	0	0	0	0	0	0	0	0	0	0	0	0
合計	0	0	0	0	0	0	0	0	0	0	0	0
	11月		12月		令和8年1月		2月		3月		年度計	
	学校数	学級閉鎖	学校数	学級閉鎖	学校数	学級閉鎖	学校数	学級閉鎖	学校数	学級閉鎖	学校数	学級閉鎖
小学校	0	0	0	0	0	0	2	2	0	0	2	2
中学校	0	0	0	0	0	0	0	0	0	0	0	0
合計	0	0	0	0	0	0	2	2	0	0	2	2

第7. 学校環境衛生

1. 学校飲料水・雨水利用水の水質検査

- (1) 定期検査 対 象 特定建築物該当校（以下「ビル管校」）を除く小・中学校及び全幼稚園
飲料水：年1回（7月）雨水：年2回（6月～7月・12月）
※雨水は利用校のみ
- 検査項目 飲料水：遊離残留塩素、色度、濁度、臭気、味、pH値、一般細菌、大腸菌、塩化物イオン、有機物等（全有機炭素(TOC)）
雨水：pH値、遊離残留塩素、臭気、外観、大腸菌
- (2) 日常点検 対 象 全小・中学校及び全幼稚園
検査項目 外観、臭気、味、遊離残留塩素等

2. プールの検査

- (1) 水質の定期検査
- 対 象 全小学校及び区民開放がある室内温水プール校を除く中学校
月1回（6月～9月）
- 検査項目 遊離残留塩素、有機物等（過マンガン酸カリウム消費量）、pH値、大腸菌、一般細菌、濁度、プール内状態（浮遊物等）、総トリハロメタン濃度 ※実施期間中に1回
- (2) 施設・設備の点検
- 対 象 全小・中学校 年1回（6月～7月）
検査項目 構造、衛生状況、管理状況
- (3) 日常点検
- 対 象 全小・中学校
検査項目 主に遊離残留塩素

3. 害虫生息調査

- (1) 対 象 ビル管校を除く全小・中学校及び全幼稚園
年2回（前期：5月～7月 後期：10月～12月）
- (2) 方 法 トラップ等を設置し生息調査実施。生息状況によりベイト剤（毒餌）設置。

4. 教室の照度・照明検査

- (1) 対 象 全小・中学校及び全幼稚園 年2回（前期：4月～6月 後期：10月～12月）
- (2) 検査項目 教室内の照明・照度の測定、まぶしさ、照明器具の清掃状況、黒板面の照度照
明の測定及び摩滅の程度。

5. 教室の空気検査

- (1) 対 象 全小・中学校及び全幼稚園
- (2) 検 査 名 ①温熱及び空気清浄度・換気 年2回（前期：7月～9月 後期：12月～2月）
検査項目：温度、相対湿度、二酸化炭素、気流
②空気中化学物質検査 年1回（1次検査：8月～10月 再検査：11月）
※過去の検査結果・改修状況等をふまえて実施教室を定めている。
検査項目：ホルムアルデヒド、揮発性有機化合物（トルエン）
③ダニ・ダニアレルゲン検査 年1回（6月～8月）

6. 騒音レベル検査

- (1) 対 象 全小・中学校及び全幼稚園 年1回（5月～10月）
- (2) 方 法 教室の窓側と廊下側で、窓を閉じたときと開けたときの等価騒音レベルを測定。

7. 建築物における衛生的環境の確保に関する法律（ビル管法）に基づく検査

(1) 対象 延床面積8,000㎡以上の学校（＝ビル管校）

（令和7年度は太子堂小・桜小・桜丘小・多聞小・松沢小・駒沢小・桜町小・瀬田小・中町小・塚戸小・八幡山小・芦花小・船橋小・砧南小・給田小・山野小・下北沢小・桜丘中・駒沢中・緑丘中・駒留中・梅丘中・玉川中・深沢中・用賀中・砧中・烏山中・芦花中・三宿中・世田谷中・船橋希望中）

(2) 検査名 ①衛生害虫等の生息調査（毎月1回）

②飲料水の水質検査 年2回（6月・12月）

検査項目：遊離残留塩素、色度・濁度・臭気・味、一般細菌、大腸菌、塩化物イオン、有機物等（全有機炭素（TOC））、硝酸態窒素及び亜硝酸態窒素、亜硝酸態窒素、重金属（鉄、銅、亜鉛、鉛）、蒸発残留物、消毒副生成物（クロホルム、ジブromクロロメタン、ブromジクロロメタン、ブromホルム、総トリハロメタン、シアン化物イオン及び塩化シアン、クロ酢酸、ジクロ酢酸、臭素酸、トリクロ酢酸、ホルムアルデヒド、塩素酸）

③雨水の水質検査 2ヶ月に1回。偶数月に実施

検査項目：遊離残留塩素、濁度、臭気、外観、pH値、大腸菌

④教室の空気検査 2ヶ月に1回。奇数月に実施

検査項目：温度、相対湿度、気流、浮遊粉じん量、一酸化炭素、二酸化炭素

⑤雨水の水質日常点検 7日以内に1回

検査項目：pH値、臭気、外観、遊離残留塩素

8. 保健室等医薬品、理科室薬品点検調査

(1) 対象 全小・中学校及び全幼稚園（1月～3月）

(2) 検査項目 医薬品名、薬品の容目、数量、使用・有効期限、良・不良判定

9. 学校給食関係

(1) 薬剤師による学校給食設備調査（5月～6月）

全小・中学校、幼稚園（多聞幼稚園のみ）について年1回

(2) 熱風食器消毒保管庫庫内温度測定（5月～6月、10月～11月）

自校調理方式の小・中学校、幼稚園（多聞幼稚園のみ）について年2回
サーモラベルによる保管庫庫内温度の測定

第8. 学校保健電算事務

1. 電算利用の目的

電算システムにより学校保健事務を改善し、保健管理・研究及び指導の充実を図る。

2. 電算事務の利用

令和5年度より総合型校務支援システムを使用している。

第9. 学校管理下における事故及び交通事故

1. 負傷の種類別ほか発生報告状況及び発生率の推移

(日本スポーツ振興センター災害共済給付件数(令和8年3月31日現在)による)

負傷の種類別状況

区分	令和3年度		令和4年度		令和5年度		令和6年度		令和7年度	
	件数	率	件数	率	件数	率	件数	率	件数	率
骨折	598	42.7%	516	42.6%	529	38.4%	470	38.7%	476	38.0%
捻挫	234	16.7%	160	13.2%	215	15.6%	168	13.8%	201	16.1%
脱臼	36	2.6%	27	2.2%	44	3.2%	34	2.8%	42	3.4%
挫傷・打撲	330	23.6%	317	26.2%	305	22.1%	283	23.3%	293	23.4%
歯牙破折	9	0.6%	14	1.2%	14	1.0%	17	1.4%	22	1.8%
靭帯損傷・断裂	54	3.9%	49	4.0%	53	3.8%	41	3.4%	59	4.7%
創傷	97	6.9%	85	7.0%	135	9.8%	124	10.2%	91	7.3%
熱傷・火傷	5	0.4%	4	0.3%	10	0.7%	7	0.6%	6	0.5%
その他	37	2.6%	40	3.3%	73	5.3%	70	5.8%	62	5.0%
合計	1,400	100%	1,212	100%	1,378	100%	1,214	100%	1,252	100%

園児・児童・生徒別状況

区分	令和3年度		令和4年度		令和5年度		令和6年度		令和7年度		
	件数	率	件数	率	件数	率	件数	率	件数	率	
小学校	低学年 1~3年	356	25.4%	312	25.7%	351	25.5%	338	27.8%	313	25.0%
	高学年 4~6年	591	42.2%	495	40.8%	552	40.1%	450	37.1%	516	41.2%
中学校	439	31.4%	388	32.0%	466	33.8%	422	34.8%	415	33.1%	
幼稚園	14	1.0%	17	1.4%	9	0.7%	4	0.3%	8	0.6%	
合計	1,400	100%	1,212	100%	1,378	100%	1,214	100%	1,252	100%	

2. 令和7年度学校事故発生報告状況(「事故発生報告」(交通事故を除く)による)

学年・時間帯別状況

区分	幼稚園年少		幼稚園年長		小1		小2		小3		小4		小5		小6		中1		中2		中3		男女計		合計	
	男	女	男	女	男	女	男	女	男	女	男	女	男	女	男	女	男	女	男	女	男	女	男	女		
管理内	始業前	-	-	-	-	1	1	-	-	1	2	-	1	-	-	-	-	-	-	-	-	-	4	2	6	
	授業時	-	-	-	-	3	4	2	-	4	3	4	3	5	1	4	1	1	1	5	3	8	5	36	21	57
	休憩時	-	-	-	-	5	1	4	2	4	4	5	1	4	1	11	4	8	1	3	1	1	1	45	16	61
	放課後	-	-	-	-	-	1	-	-	-	-	-	-	-	-	-	-	4	-	2	3	1	1	7	5	12
	登下校時	-	-	-	-	2	2	1	-	-	1	-	1	-	-	-	1	1	-	-	1	1	-	5	6	11
	その他	3	2	6	2	4	-	5	2	4	1	2	2	1	1	5	-	7	3	5	3	1	4	43	20	63
合計	3	2	6	2	14	9	13	4	12	10	13	7	11	3	20	6	21	5	15	11	12	11	140	70	210	
		5		8		23		17		22		20		14		26		26		26		23				210

負傷の種類・時間帯別状況

区分	骨折	捻挫	打撲	挫傷	歯折損	アレルギー	その他	合計
管理内	始業前	-	-	2	1	1	1	6
	授業時	9	2	16	8	3	2	57
	休憩時	12	1	21	13	9	2	61
	放課後	1	-	5	2	1	1	12
	登下校時	1	-	4	4	-	-	11
	その他	6	-	15	3	4	20	63
合計	29	3	63	31	18	26	210	

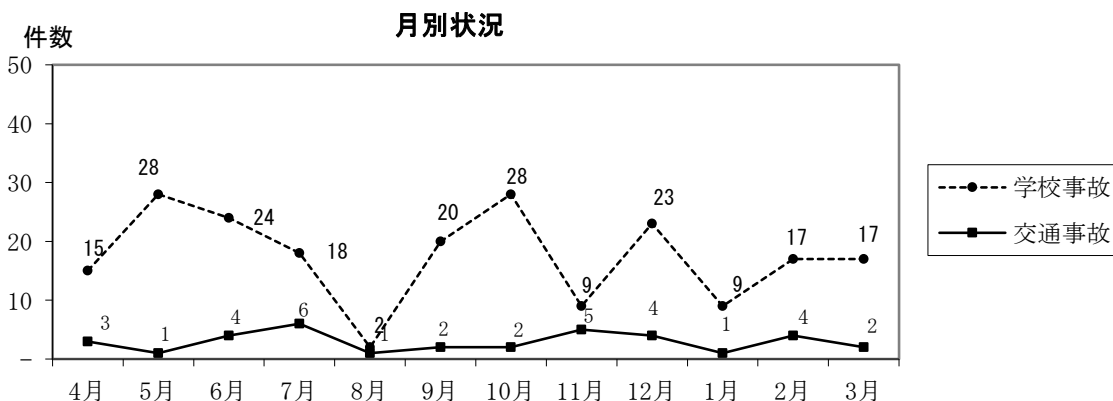
月別・学年別状況

報告月区分	幼稚園年少		幼稚園年長		小1		小2		小3		小4		小5		小6		中1		中2		中3		男女計		合計
	男	女	男	女	男	女	男	女	男	女	男	女	男	女	男	女	男	女	男	女	男	女	男	女	
4月					1	2		1	2	3	3						2	1					7	8	15
5月			1		2		3	1	2			2			4	2	3			3	2	1	19	9	28
6月	1				1	1		1		2	3	1	2		2		3			3	1	3	13	11	24
7月					3	1	1			1		1	1		4		2			1	2	1	13	5	18
8月																	2						2	-	2
9月	1	1	1			2	3		1		1		1		2		3			1	3		16	4	20
10月					4	2	2		3	1	1			1	2	1	2	2	4		2	1	20	8	28
11月				1					1					2		2			2			1	7	2	9
12月		1	1				1		1	2	2	2	1	1	1	2	1		3	1		3	11	12	23
1月				1	2	1			1	1								3					6	3	9
2月			2		1		1	1	2		1	1	1		2	1	2	1		1			12	5	17
3月	1		1				2				1		1	1	1		3		2	1	2	1	14	3	17
合計	3	2	6	2	14	9	13	4	12	10	13	7	11	3	20	6	21	5	15	11	12	11	140	70	210
		5		8		23		17		22		20		14		26		26		26		23			

3. 令和7年度交通事故発生報告状況（「事故発生報告」（交通事故）による）

月別・学年別状況（各月の上段は学校管理外、下段は学校管理下）

報告月区分	幼稚園年少		幼稚園年長		小1		小2		小3		小4		小5		小6		中1		中2		中3		男女計		合計	
	男	女	男	女	男	女	男	女	男	女	男	女	男	女	男	女	男	女	男	女	男	女	男	女		
4月													1		1								2	0	2	
5月					1																		1	0	1	
6月											1		1				1						3	0	3	
7月													1				2						3	0	3	
8月					1								1					1					3	0	3	
9月						1					1												1	1	2	
10月															1		1						2	0	2	
11月												1			1				1				1	2	3	
12月					2				1												1		4	0	4	
1月									1														0	0	0	
2月							1			1	1				1								1	0	1	
3月																							0	0	0	
合計	0	0	0	0	1	1	1	0	0	0	2	1	4	0	3	0	4	0	0	1	0	0	15	3	35	
	0	0	0	0	3	1	0	0	7	1	0	0	1	0	0	1	0	0	2	0	1	0	14	3		
	0				2		1		0		3		4		3		4		1		0					18
	0				4		0		8		0		1		1		0		2		1					17



学校保健会事業報告

学校保健会

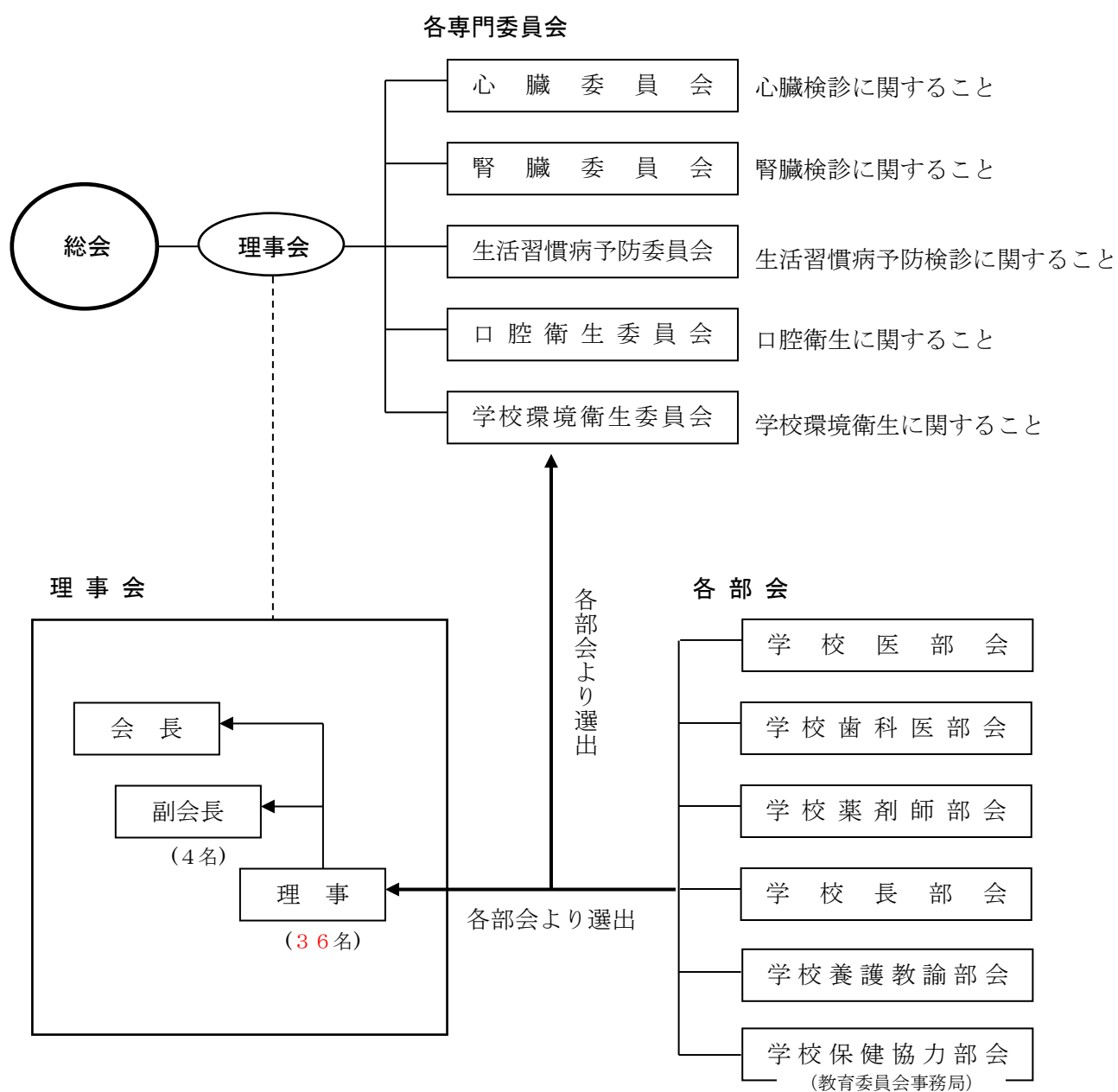
第 1. 学校保健会とは

世田谷区立幼稚園、小・中学校の学校医（内科・眼科・耳鼻咽喉科）、学校歯科医、学校薬剤師、学校長、養護教諭及び学校保健に関わる者で組織し、学校保健の研究並びに普及向上を図ることを目的とした事業を実施する任意団体。

1. 目的

この会は学校保健安全法にのっとり学校保健の研究並びに普及向上を図ることを目的とする。

2. 組織・運営



第2. 令和7年度事業報告

1. 総会（年1回開催）

令和7年6月5日（木）オンラインにて開催

議 事 1) 理事紹介

2) 役員推薦・承認

<議 題>

1) 令和6年度事業報告及び決算・監査

2) 令和7年度事業計画・予算（案）

3) 令和7年度各専門委員会の設置（案）

<審議・報告事項>

1) 令和7年度学校保健会講演会テーマについて

2) 令和7年度就学時健康診断未受診者健診の詳細について

3) 学校健診における成長曲線活用のための各団体あて調査結果および今後の対応について

2. 理事会（年3回開催）

[第1回]

上記総会に同じ

[第2回]

令和7年10月16日（木）せたがやイーグレットホール地下1階集会室AB
及びオンライン

議 事 <報告事項>

1) 令和7年度 各種表彰の結果

2) 令和7年度 専門委員会委員の決定

3) 令和7年度 計測結果・令和7年度 疾病異常集計

4) 令和7年度 就学時健康診断の未受診者健診の実施について

5) 令和6年度 就学前眼科検診の実施について

6) 令和7年度 学校保健会講演会について

<議 題>

1) 学校健診における検査機器を用いた脊柱検査概要について

2) 成長曲線活用に向けた検討状況について

<その他>

1) 各種専門委員会の開催について

2) 第3回理事会・講演会の開催について

[第3回]

令和8年2月12日（木）世田谷区役所東406及びオンラインにて開催

議 事 <報告事項>

1) 令和7年度 各専門委員会開催概要および議事要旨

2) 令和7年度 結核検診実施報告

- 3) 令和7年度 主要な感染症の状況
 - 4) 令和7年度 学校保健会事業実施報告
 - 5) 令和7年度 学校保健関係各種表彰結果
 - 6) 就学时健康診断未受診者健診の実施結果について
 - 7) 就学前眼科検診の実施結果（経過報告）について
- <議 題>
- 1) 令和8年度 学校保健会事業日程（案）
 - 2) 令和8年度 各専門委員会の設置（案）
 - 3) 成長曲線活用に向けた令和8年度試行実施について

3. 世田谷区学校保健功労者表彰・世田谷区健康安全推進学校表彰 表彰式

令和7年10月16日（木）

※受賞者全員が欠席したため、表彰式は中止し、賞状を送付して書面による表彰を行った。（受賞者7名）

4. 学校保健会講演会

令和8年2月12日（木）

せたがやイーグレットホール地下1階集会室A B及びオンラインにて開催

テーマ：「学習障害の理解と支援」

講師：岡 牧郎先生（国立成育医療研究センター 小児内科系専門診療部
こころの診療科 診療部長）

5. 専門委員会

詳細はp. 23 「6. 専門委員会議事録要旨」のとおり。

6. 専門委員会議事録要旨

(1) 心臓委員会

令和8年2月10日(火) 書面開催

- 議 事 1) 令和7年度検診実施結果(報告事項)
2) 心エコー検査導入の検討

(2) 腎臓委員会

令和7年12月25日(木) 書面開催

- 議 事 1) 令和7年度小中学校検診実施結果等(報告事項)
2) 区立幼稚園における腎臓検診の実施結果について(報告事項)

(3) 生活習慣病予防委員会

令和8年1月13日(火) 書面開催

- 議 事 1) 令和7年度検診結果(報告事項)
2) 令和6年度検診結果通知後の医療機関への受診状況調査について
3) 肥満度 $\leq 30\%$ 以下の児童生徒について(報告事項)

(4) 口腔衛生委員会

令和8年1月13日(火) 書面開催

- 議 事 1) 令和7年度検診結果(報告事項)
2) 令和7年度「東京都学校歯科保健優良校表彰」の結果(報告事項)
3) 令和7年度「歯の作文」の審査結果(報告事項)
4) 令和7年度「歯・口の健康に関する図画・ポスターコンクール」の審査結果(報告事項)
5) 学校歯科医による健康教育実施状況の報告
6) 各種帳票のレイアウト変更について
7) 先端が鋭利でない探針の使用について(報告)

(5) 学校環境衛生委員会

令和8年1月6日(火) 書面開催

- 議 事
- 1) 令和7年度学校環境衛生各種検査結果報告
 - 2) 令和8年度学校環境衛生検査/年間予定表(案)
 - 3) 令和8年度学校薬剤師による学校環境衛生に関する検査計画(案)
 - 4) 令和8年度実施検査名、実施時期及び報告書提出期限一覧(案)
 - 5) 学校給食施設・設備等の検査用様式の改訂及び検査回数、検査表の提出方法の変更について

7. 表 彰

(1) 東京都功労者表彰（福祉・医療・衛生功労）

東京都功労者表彰（福祉・医療・衛生功労）推薦要項の規定に基づき、学校保健の推進に熱意を示し、模範として推奨に値する具体的な活動があり、学校内の日常活動が優れている個人として、世田谷区教育委員会が推薦した1名の表彰が決定した。

表彰式：令和7年10月1日（水） 会場：都庁第一本庁舎 大会議場にて実施

氏名（敬称略）	職名	所属校
羽田 雅夫	学校内科医	梅丘中学校

(2) 東京都教育委員会表彰（健康づくり功労）

東京都教育委員会表彰（健康づくり功労）等取扱要綱の規定に基づき、学校保健・学校安全の推進に熱意を示し、顕著な功績がある個人として、世田谷区教育委員会が推薦した5名の表彰が決定した。

表彰式：令和8年1月16日（金） 会場：都庁第一本庁舎 大会議場にて実施

氏名（敬称略）	職名	所属校
窪田 美幸	学校眼科医	旭小学校 三宿中学校（夜間学級含む）
成瀬 雅彦	学校内科医	武蔵丘小学校
上房 啓祐	学校耳鼻科医	二子玉川小学校 瀬田小学校 瀬田中学校
荒木 信清	学校歯科医	経堂小学校
根岸 紀史	学校薬剤師	中里小学校

(3) 世田谷区学校保健功労者表彰

世田谷区学校保健会表彰要綱の規定に基づき、学校保健に特に優れた功績があった個人として、7名が表彰された。

表彰式：令和7年10月16日（木）出席者がいないため中止

氏名（敬称略）	職名	所属校
高橋 次郎	学校眼科医	笹原小学校
土方 聡	学校眼科医	代沢小学校 富士中学校
菱澤 えり子	学校耳鼻科医	山野小学校 千歳中学校
中村 曜祐	学校眼科医	九品仏小学校
生駒 小百合	学校薬剤師	桜木中学校
池田 みゆき	学校薬剤師	烏山北小学校
高橋 みゆき	養護教諭	三宿中学校

(4) 世田谷区永年勤続表彰
(学校職員課主管の「教職員及び児童生徒表彰」の「永年表彰」)

表彰式：令和8年2月26日(木) 世田谷区民会館ホールにて実施

氏名(敬称略)	職名	所属校
赤見 泰成	学校眼科医	東深沢小学校
荒井 誠	学校内科医	八幡小学校 奥沢中学校(平成16年3月まで)
窪田 美幸	学校眼科医	旭小学校 三宿中学校 三宿中学校夜間 新星中学校(平成16年3月まで) 新星中学校夜間(平成16年3月まで)
高橋 樹	学校内科医	京西小学校 用賀中学校
富永 天	学校内科医	緑丘中学校(令和8年3月まで)
成瀬 雅彦	学校内科医	武蔵丘小学校
橋本 倫太郎	学校内科医	山野小学校 代沢小学校(平成26年2月まで)
羽山 享宏	学校内科医	富士中学校
羽飼 眞	学校眼科医	瀬田中学校 用賀中学校 二子玉川小学校(平成29年3月まで) 東深沢中学校(平成19年3月まで) 中町小学校(平成16年3月まで)
大城 由美子	学校薬剤師	松丘小学校(令和8年3月まで) 弦巻中学校(令和8年3月まで) 松丘幼稚園(令和3年3月まで) 桜丘小学校(平成19年3月まで)
関口 茂	学校内科医	希望丘小学校(令和8年3月まで)

(5) 世田谷区健康努力児童・生徒表彰

表彰者数 小学校：2校 7名

表彰式日時・会場：各校で実施

中学校：5校 7名

8. 各種大会・研修会への参加

NO	大会名	日程	開催地	参加 (名)※
1	令和7年度 文部科学省補助事業 学校保健研修会	7月28日	東京都	1
2	第76回関東甲信越静学校保健大会	8月7日	千葉県	1
3	令和7年度 文部科学省補助事業 学校保健講習会	9月2日	埼玉県	1
4	全国養護教諭連絡協議会 第31回研究協議会	2月13日	東京都	1

※学校健康推進課（事務局）にて把握している人数。別途、各自申込やオンライン等で参加している場合がある。

※令和7年度学校保健会による研修参加費等補助を適用したもの。

9. その他

世田谷区学校保健会会報の発行

第141号《令和7年7月15日発行》

第142号《令和8年3月15日発行》

10. 令和7年度世田谷区学校保健会役員名簿

職名	所属部会	氏名	所属校等
会長	学校長部会	永野 祥夫	尾山台中学校
副会長	学校長部会	橋口 直美	中丸小学校
	学校医部会	齊藤 一郎	玉医) 小児学校保健部担当理事
	学校歯科医部会	蓮沼 慶二	世学歯) 会長
	学校薬剤師部会	鈴木 輝美	世学薬) 会長
監事	学校医部会	鐵田 晃久	玉医) 学校医部理事
	養護教諭部会	高橋 彩那	赤堤小学校
会計 理事	養護教諭部会	青木 詩織	桜丘中学校
	協力部会	鈴木 絵里子	学校健康推進課長

11. 令和7年度世田谷区学校保健会理事名簿

職名	所属部会 (下部は略称)	氏名	所属校等
理事	学校長部会	橋口 直美	中丸小学校
		森田 賢	喜多見小学校
		大字 弘一郎	下北沢小学校
		永野 祥夫	尾山台中学校
		武田 尚之	太子堂中学校
	学校医部会 世医) =世田谷区医師会 玉医) =玉川医師会	矢野 一郎	世医) 心臓集団検診運営委員会委員長
		宿谷 明紀	世医) 腎臓集団検診運営委員会委員長
		西山 綾子	世医) 生活習慣病予防検診運営委員会委員長
		三國 絵梨	世医) 学校保健委員会委員
		齊藤 一郎	世医) 小児学校保健部担当理事
		橋本 倫太郎	世医) 学校保健委員会委員長
		久木元 延生	世医) 学校保健委員会委員
		佐々木 りか子	世医) 学校保健委員会委員
		菅澤 正明	玉医) 副会長
		上井 文瑛	玉医)
		鐵田 晃久	玉医) 学校医部理事
		松尾 孝俊	玉医) 学校医部委員会委員
		谷 康寛	玉医) 学校医部委員会委員
	学校歯科医部会 世学歯) =世田谷区学校歯科医会 玉学歯) =玉川学校歯科医会	蓮沼 慶二	世学歯) 会長
		小林 利香	世学歯) 副会長
		伊奈 幹晃	世学歯) 専務理事
		大島 基嗣	玉学歯) 会長
		岩間 渉	玉学歯) 副会長
	学校薬剤師部会 世学薬) =世田谷学校薬剤師会 玉砧薬) =玉川砧薬剤師会	鈴木 輝美	世学薬) 会長
		服部 和美	世学薬) 副会長
		小林 百代	玉砧薬) 学校薬剤師部会会長
		池田 真人	玉砧薬) 学校薬剤師部会副会長
	養護教諭部会	高橋 彩那	赤堤小学校
		林 佳葉	笹原小学校
		関村 亜紀	烏山小学校
		後藤 遥香	玉堤小学校
		青木 詩織	桜丘中学校
		栗山 桜	烏山中学校
	協力部会	玉野 宏一	教育政策・生涯学習部長
		鈴木 絵里子	学校健康推進課長
		山本 圭郎	教育指導課 指導主事
	事務局 (学校健康推進課)	新内 龍之介	学校健康推進係長
		寺本 広記	学校給食係長
		金子 理生	学校健康推進係副係長
		千田 理囿	学校健康推進係主任
		文月 仁	学校健康推進係主事
		山崎 終真	学校健康推進係主事

12. 令和7年度世田谷区学校保健会専門委員会委員名簿

(1) 心臓委員会 委員名簿

部会名	所属校等	氏名	部会名	所属校等	氏名
学校長部会	中丸小学校	橋口 直美	養護教諭部会	中里小学校	菊地 ひとみ
	玉川中学校	松永 かおり		塚戸小学校	武岡 彩華
学校医部会	世田谷区医師会	齊藤 一郎		千歳中学校	相馬 爽杏
	世田谷区医師会	矢野 一郎		尾山台中学校	竹澤 なおみ
	玉川医師会	朝光 陽源	協力部会	学校健康推進課長	鈴木 絵里子

(2) 腎臓委員会 委員名簿

部会名	所属校等	氏名	部会名	所属校等	氏名
学校長部会	下北沢小学校	大字 弘一郎	養護教諭部会	塚戸小学校	武岡 彩華
	玉川中学校	松永 かおり		中里小学校	菊地 ひとみ
学校医部会	世田谷区医師会	齊藤 一郎		千歳中学校	相馬 爽杏
	世田谷区医師会	宿谷 明紀		尾山台中学校	竹澤 なおみ
	玉川医師会	山口 義哉	協力部会	学校健康推進課長	鈴木 絵里子

(3) 生活習慣病予防委員会 委員名簿

部会名	所属校等	氏名	部会名	所属校等	氏名
学校長部会	松丘小学校	臼井 潤一	養護教諭部会	中町小学校	小堀 裕美子
	砧南中学校	奥平 雄二		多聞小学校	佐藤 あみ
学校医部会	世田谷区医師会	齊藤 一郎		千歳中学校	相馬 爽杏
	世田谷区医師会	西山 綾子		喜多見中学校	佐々木 里香子
	世田谷区医師会	山岡 光子	食育部会(栄養士)	松沢小学校	吉田 奈那
	玉川医師会	朝光 陽源	太子堂調理場	伊藤 ひろみ	
学校歯科医部会	世田谷区学校歯科医会	蓮沼 慶二	協力機関	天童会秋津療育園	原田 正平
				国立成育医療研究センター	森崎 菜穂
国立成育医療研究センター	田中 久子				
昭和女子大学	不破 眞佐子				
			協力部会	学校健康推進課長	鈴木 絵里子

(4) 口腔衛生委員会 委員名簿

部会名	所属校等	氏名	部会名	所属校等	氏名
学校長部会	桜小学校	大曾根 博美	養護教諭部会	八幡小学校	中村 麻生子
	太子堂中学校	武田 尚之		中町小学校	小堀 裕美子
学校歯科医部会	世田谷区学校歯科医会	赤尾 眞理		三宿中学校	高橋 みゆき
	世田谷区学校歯科医会	細尾 英子		駒留中学校	仁木 真由子
	世田谷区学校歯科医会	渡邊 一博	協力部会	学校健康推進課長	鈴木 絵里子
	玉川学校歯科医会	保母 愛			
	玉川学校歯科医会	上野 隆生			

(5) 学校環境衛生委員会 委員名簿

部会名	所属校等	氏名	部会名	所属校等	氏名
学校長部会	喜多見小学校	森田 賢	養護教諭部会	多聞小学校	佐藤 あみ
	玉川中学校	松永 かおり		旭小学校	西村 里香
学校医部会	世田谷区医師会	岩澤 晶子		北沢中学校	徳植 映
	玉川医師会	鐵田 晃久		緑丘中学校	柴田 ちひろ
学校薬剤師部会	世田谷学校薬剤師会	鈴木 輝美	協力部会	教育環境課	高野 明
	世田谷学校薬剤師会	服部 和美		学校健康推進課長	鈴木 絵里子
	玉川砧薬剤師会学校薬剤師部会	小林 百代			
	玉川砧薬剤師会学校薬剤師部会	池田 真人			

事務局	学校健康推進課 学校健康推進係
-----	-----------------

世田谷区学校保健会会則

第1章 総 則

(名 称)

第1条 この会は、世田谷区学校保健会という。

(事務所)

第2条 この会の事務所は、当分の間世田谷区教育委員会事務局学校健康推進課内におくものとする。

(組 織)

第3条 この会は、世田谷区立幼稚園、小・中学校の学校医（内科・眼科・耳鼻咽喉科）、学校歯科医、学校薬剤師、学校長、養護教諭及び学校保健に関与するものをもって組織する。

第2章 目的及び事業

(目 的)

第4条 この会は、学校保健安全法にのっとり学校保健の研究ならびに普及向上をはかることを目的とする。

(事 業)

第5条 この会は前条の目的を達成するため、次の事業を行うものとする。

1. 学校保健行政並びに関係団体への協力
2. 学校保健・安全教育の実践充実
3. 学校保健に関する研修並びに調査
4. 学校保健大会への参加
5. 学校保健に関する表彰
6. 学校保健資材の研究並びに推薦
7. 会報発行
8. その他、この会の目的達成に必要な事業

第3章 役 員

(役 員)

第6条 この会に次の役員をおくものとする。

会長 1名 理事 若干名（内会計理事2名）

副会長4名 監事 2名

(役員を選出及び任務)

第7条 会長、副会長及び監事は理事会で推薦し、総会で承認する。

- 2 会長はこの会を代表し、会務を総理する。
- 3 副会長は会長を補佐し、会長事故あるときはその職務を代理する。
- 4 監事は会計並びに会務執行の状況を監査する。

(理事の選出及び任務)

第8条 理事は各部会で選出し、その定数は理事会で決める。

- 2 会計理事は理事の互選により選出し会計を掌る。
- 3 理事は会の運營業務を掌理する。

(役員任期)

第9条 役員任期は1年とし、重任を妨げない。

2 補欠役員任期は、前任者の残任期間とする。

3 役員は任期満了後も後任者の就任するまでは、その職務を行うものとする。

(顧問相談役)

第10条 この会に顧問相談役をおくことができる。

2 顧問及び相談役は、理事会の推薦により会長が委嘱する。

3 顧問及び相談役は、会長の要請に応じて会議に参加する。

4 顧問及び相談役任期は1年とし、重任を妨げない。

(書記)

第11条 この会に書記をおくことができる。

2 書記は会長が理事会の承認を得て委嘱する。

3 書記は、この会の庶務を掌る。

第4章 会議

(会議)

第12条 この会の会議は次のとおりとする。

総会

理事会

(総会)

第13条 総会は年1回、開催するものとする。

但し、理事会において必要と認めた場合は、臨時総会を開催することができる。

(総会の議決事項)

第14条 総会の議決事項は、次のとおりとする。

1. 予算及び決算の認定

2. 会則の改正

3. 会長、副会長及び監事の承認

4. 理事会において事業の遂行上必要と認めたときは、補正及び費目流用について理事会に委任することができる。

5. その他、理事会において必要と認めた事項

(理事会)

第15条 理事会は会長、副会長及び理事を以って構成し、必要に応じて随時に開催し、次の事項を協議する。

1) 会長が必要と認めた事項

2) 予算の編成に関する事項

3) 総会より委任された事項

4) その他、会の運営に関する事項

2 学校保健事業の専門的事項を検討するため、必要に応じて理事会の議決により専門委員会をおくことができる。

(採決)

第16条 議事は出席者の過半数をもって決し、可否同数のときは議長が決める。

(会議の招集)

第17条 この会のすべての会議は、会長がこれを招集し、総会を除き議長となる。

第5章 部 会

(部 会)

第18条 この会に次の部会をおき、会員はそのいずれかの部会に所属する。

1. 学校医部会
2. 学校歯科医部会
3. 学校薬剤師部会
4. 学校長部会
5. 学校養護教諭部会
6. 学校保健協力部会

第6章 会 計

(経 費)

第19条 この会の経費は次の収入をもって、これにあてる。

1. 会費
2. 寄付金
3. その他の収入

(会 費)

第20条 この会の会費は各学校単位とし、年額500円とする。

(研究費負担金)

第20条の2 この会の研究費負担金は各学校単位(園を除く)とし、年額1,500円とする。

(交通費)

第20条の3 この会の交通費については、第18条1～3に該当する会員が第12条に定められた会議および第15条の2に定められた専門委員会(以下会議という)に参加した場合において、当該会員に対し一日あたり一律2,000円を支払う。なお支払いの対象となるのは会場に赴き、対面での会議の出席をした場合に限り支払うものとし、オンラインにて会議の出席したものについては、交通費の支払いはないものとする。また、同一日に連続して複数の会議へ対面で開催した場合にも、まとめて1回の交通費の支払いとする。

(会計年度)

第21条 この会の会計年度は、4月1日に始まり、翌年3月31日に終わる。

第7章 付 則

第22条 この会則の施行に関し必要な細則は、理事会で定めるものとする。

第23条 この会則は、昭和42年12月31日より施行する。

改正 昭和43年9月26日一部改正(第9条)

改正 昭和50年6月27日一部改正(第3条、第18条、第21条)

改正 昭和51年6月24日一部改正(第15条第2項)

改正 昭和58年6月7日一部改正(第10条第3項、第4項)

改正 昭和60年4月30日一部改正(第21条)

改正 平成19年4月26日一部改正（第2条）

改正 平成21年4月23日一部改正（第4条）

改正 平成28年4月21日一部改正（第20条の2）

改正 令和5年4月27日一部改正（第18条、第20条の3）

令和8年版 せたがやの学校保健

令和8年6月発行

世田谷区教育委員会事務局 教育政策・生涯学習部

学校健康推進課学校健康推進係

電話 5432-2693～5