

平成26年5月30日  
玉川総合支所

## 玉川総合支所庁舎・区民会館の改築基本構想（素案）について

(付議の要旨) 玉川総合支所庁舎・区民会館の改築基本構想（素案）を取りまとめたので、報告する。

### 1 主 旨

玉川総合支所庁舎・区民会館については、老朽化への対応や分散している庁舎機能の集約を図るため、平成30年度末をめざして改築することとした。

平成25年10月に新庁舎等の基本構想の策定に着手し、このたび、玉川総合支所庁舎・区民会館の改築基本構想（素案）をまとめたので報告する。

### 2 内 容

#### (1) 建設にあたっての基本理念

「区民にとって快適な行政サービスを提供し、安全で安心な区民生活を守る防災拠点としての玉川総合支所庁舎・区民会館」を基本理念とする。

#### (2) 建設にあたっての基本方針

##### 基本方針1 災害時対応機能の強化

被災情報の収集や調達物資の搬出入など被災した区民への支援を的確かつスピーディに行う、玉川地域の安全・安心の核となる庁舎・区民会館を目指す。

##### 基本方針2 ユニバーサルデザインの推進

世田谷区ユニバーサルデザイン推進条例に基づき、すべての人が便利で心地よく利用できる庁舎・区民会館を目指す。

##### 基本方針3 環境共生の推進

世田谷区公共施設省エネ指針に基づき、二酸化炭素の排出量を削減するとともに、庁舎・区民会館の規模や機能については、周辺の街並みとの総合的な調和を図りながら環境の保全に配慮する。

##### 基本方針4 まちの賑わい

コミュニティ広場や区民会館ホール・集会室などを整備し、地域活動団体等のイベントの開催や地域の情報発信拠点などの機能を確保するとともに、憩いの場、ゆとりのある歩行者空間の確保を図る。

#### (3) 庁舎計画

玉川総合支所、区民会館（ホール300～400席）、広場・パサージュという3つの機能を中心として検討する。また、自走式駐車場を地下に配置し、地上部分にゆとりある歩行者動線を確保する。

なお、庁舎の集約やバリアフリー機能の向上、災害時対応機能の強化等を図るため、隣地を取得して庁舎敷地の拡張を図る。

(裏面あり)

### 3 今年度の予定

平成26年	6月13日	区民生活常任委員会（基本構想素案）
	6月25日	区のおしらせ（住民説明会案内）
	7月25日	区のおしらせ（住民説明会案内）
	7月31日	第1回基本構想素案住民説明会
	8月9日	第2回基本構想素案住民説明会
	11月	政策会議（基本構想案）
	12月	区民生活常任委員会（基本構想案） 基本構想策定

はじめに

玉川総合支所第1庁舎ならびに区民会館は、老朽化(昭和42年竣工)、支所庁舎(機能)の分散、災害対策機能やバリアフリー、二酸化炭素排出量削減といった観点から様々な課題がある。平成25年10月に設置された世田谷区玉川総合支所庁舎等整備検討委員会は、平成26年2月庁舎等を利用する区民への聞き取り調査の意見などを踏まえ、新たな庁舎等の基本的な考え方として、基本構想の素案をまとめた。

玉川総合支所庁舎および区民会館の位置と周辺環境の整理

公共交通機関(東急大井町線等々力駅、循環バス停留所など)からのアクセスに恵まれているものの、周囲の道路は、歩行者と車両の通行が混在している。庁舎等の敷地内を貫く通路は、駅への安全な歩行者動線であると同時に、地域の交流スペースとして、まちの賑わいを演出している。

新庁舎等建設の考え方

「区民にとって快適な行政サービスを提供し、安全で安心な区民生活を守る防災拠点としての玉川総合支所庁舎・区民会館」を基本理念として建設を推進する。

<基本方針1>災害時対応機能の強化

被災情報の収集や調達物資の搬出入など被災した区民等への支援を的確かつスピーディに行う、玉川地域の安全・安心の核となる庁舎等を目指す。

災害に強い構造計画、非常用発電、可動席による調達物資集配用平土間のホール、給排水・防災用備蓄など

<基本方針2>ユニバーサルデザインの推進

世田谷区ユニバーサルデザイン推進条例に基づき、すべての人が便利で心地よく利用できる庁舎等を目指す。

わかりやすいサイン、ホール客席の安全性向上、バリアフリー化(通路、エレベーター、多機能トイレなど)

<基本方針3>環境共生の推進

世田谷区公共施設省エネ指針に基づき、二酸化炭素の排出量を削減するとともに、周辺の街並みや新庁舎等の規模、機能等との総合的な調和を図りながら環境の保全に配慮する。

長寿命・高効率機器、エネルギーのスマート化、自然エネルギー、太陽光パネル、緑化など

<基本方針4>まちの賑わい

コミュニティ広場や区民会館ホール・集会室などを整備し、地域活動団体等のイベントの開催や地域の情報発信拠点などの機能を確保するとともに、憩いの場、ゆとりのある歩行者空間の確保を図る。

コミュニティ広場、地域情報の発信拠点、喫茶コーナー、ゆとりある歩行者空間など

庁舎等の規模

<施設の配置>

玉川総合支所、区民会館(ホール300~400席)、広場・パサージュ(歩行者用通路などの通り抜け空間)の大きく3つの機能を中心に検討する。また自走式駐車場を地下に配置し、地上部分にゆとりある歩行者動線を確保する。

なお、庁舎の集約やバリアフリー機能の向上、災害時対応機能の強化等を図るため、隣地を取得して庁舎敷地の拡張を図る。

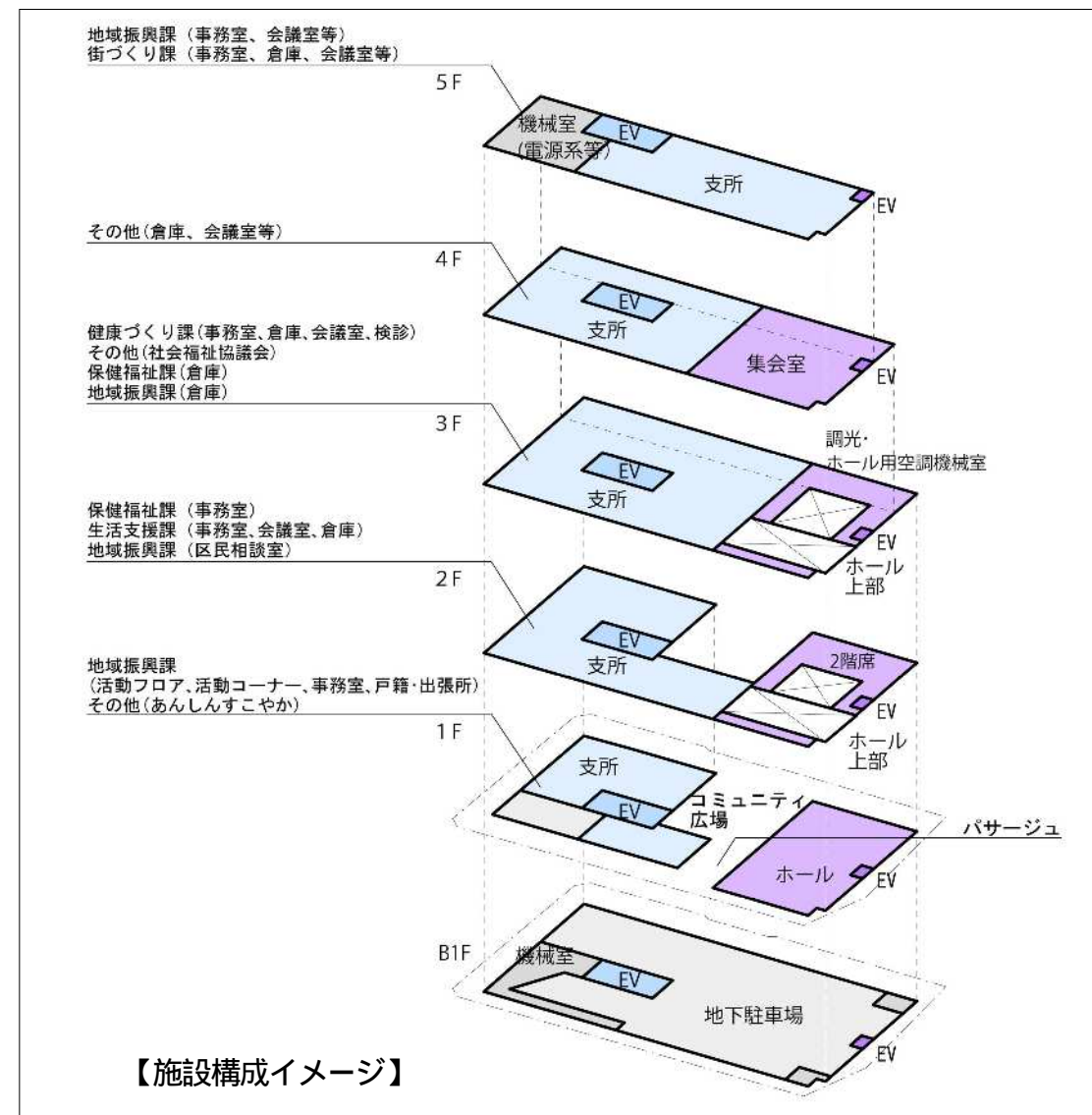
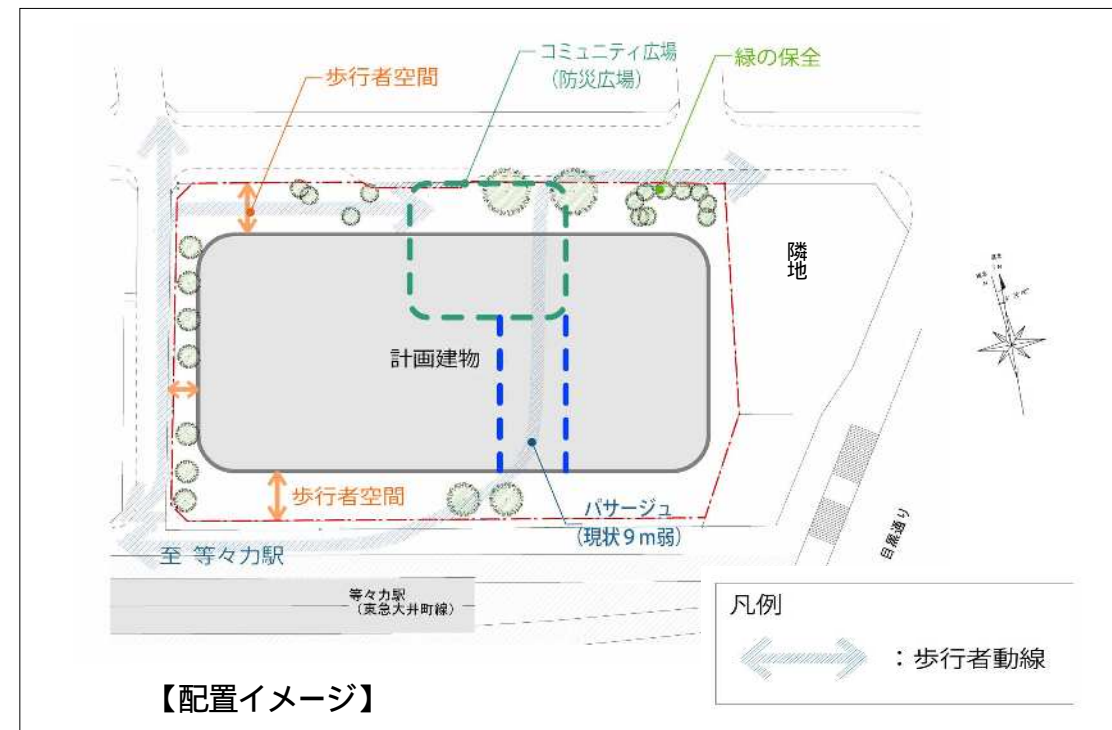
<所要室>

所要室の規模は地方債起債基準(平成3年度地方債の手引きより)に基づき算定。

総合支所	約 7,200 m <sup>2</sup>	区民会館	約 2,000 m <sup>2</sup>
駐車場など	約 1,800 m <sup>2</sup>	合計	約 11,000 m <sup>2</sup>

整備スケジュール(予定)

平成26年	5月	新庁舎等の基本構想素案
	7月から	基本構想素案住民説明会
	12月	基本構想策定
平成27年度		新庁舎等の基本設計
平成28年度		新庁舎等の実施設計、仮庁舎へ移転
平成29年度		現庁舎等解体、新庁舎等建設着工
平成30年度		新庁舎等竣工、仮庁舎から移転
平成31年度		新庁舎等において業務開始



# 世田谷区玉川総合支所庁舎・区民会館改築基本構想

(素案)

平成26年5月

世 田 谷 区



## 目 次

### はじめに

#### 玉川総合支所庁舎および区民会館の位置と周辺環境の整理

- 1．玉川総合支所庁舎および区民会館の現構成
- 2．現庁舎等の配置状況
- 3．現庁舎等における課題
- 4．敷地の特性
- 5．法規制

#### 新庁舎等建設の考え方

- 1．建設にあたっての基本理念
- 2．建設にあたっての基本方針
  - 基本方針 1 災害時対応機能の強化
  - 基本方針 2 ユニバーサルデザインの推進
  - 基本方針 3 環境共生の推進
  - 基本方針 4 まちの賑わい
- 3．基本理念・基本方針の実現に向けた、具体的な内容およびイメージ

#### 庁舎等の規模

- 1．施設の配置（イメージ）
- 2．所要室の規模

#### 整備スケジュール（予定）

### <資 料>

玉川総合支所庁舎および区民会館の来庁者への聞き取り意見集計結果等



## . はじめに

玉川総合支所第1庁舎ならびに区民会館は、昭和42年に竣工し、築46年が経過したところであり老朽化が進んでいる。また、東京都からの事務移管や増築等の経緯により、支所庁舎（機能）が分散しているため、事務効率や区民の利便性において課題がある。さらに、災害対策機能やバリアフリーの観点からも様々な問題がある。

こうした玉川総合支所庁舎等の抱える課題の抜本的な解決を図るために、支所庁舎等の改築の必要性が生じた。

世田谷区は、平成25年10月に世田谷区玉川総合支所庁舎等整備検討委員会を設置し、平成26年2月には庁舎等を利用する区民等を対象に聞き取り調査などを行い、新たな庁舎等の基本構想の検討を進めているところである。本報告書は、こうした庁舎等の利用者の意見なども踏まえ、同委員会における検討内容を新たな庁舎等の基本的な考え方として、次項以降に基本構想の素案をまとめるものである。

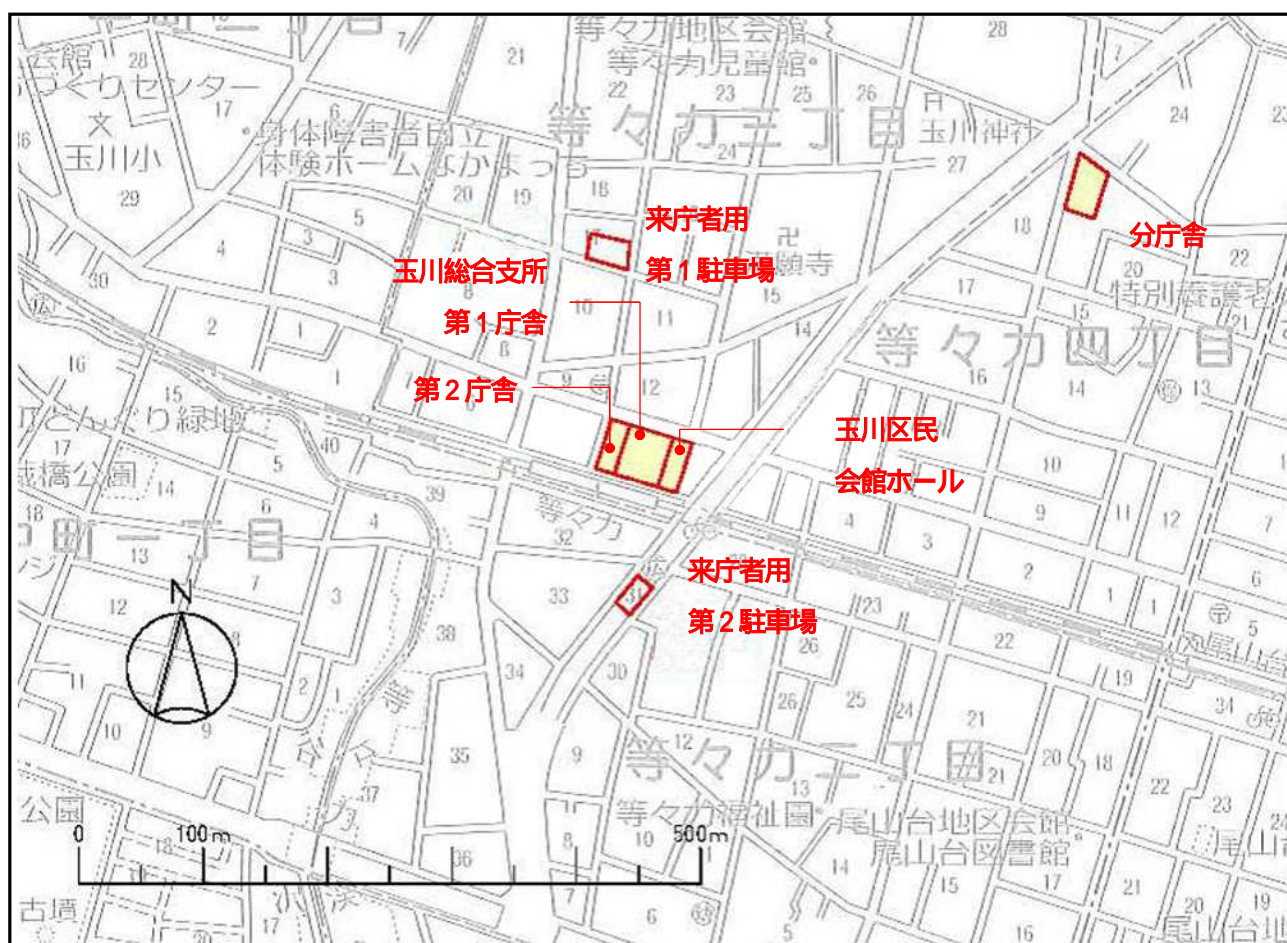


・玉川総合支所庁舎および区民会館の位置と周辺環境の整理

1．玉川総合支所庁舎および区民会館（以下、「庁舎等」という。）の現構成

建 物	所 在 地	延べ床面積	建 築 年 月
玉川総合支所第1庁舎	等々力三丁目 4番 1号	3,925 m <sup>2</sup>	昭和42年 7月
第2庁舎	等々力三丁目 4番 1号	1,072 m <sup>2</sup>	平成11年 3月
分庁舎	等々力四丁目19番18号	1,586 m <sup>2</sup>	昭和50年12月
玉川区民会館ホール	等々力三丁目 4番 1号	1,222 m <sup>2</sup>	昭和42年 7月
合 計		7,805 m <sup>2</sup>	
来庁者用第1駐車場	等々力三丁目17番	敷地面積 433 m <sup>2</sup>	
第2駐車場	等々力二丁目31番	敷地面積 486 m <sup>2</sup>	

2．現庁舎等の配置状況



### 3. 現庁舎等における課題

#### (1) 区民にとって利用しづらい庁舎

庁舎機能が、立地的に第1庁舎、第2庁舎、分庁舎（主に区民健康診断等会場）来庁者用駐車場に分散しているため、利便性が低い。

#### (2) 庁舎等の老朽化

第1庁舎および区民会館の空調および給排水設備等を緊急に更新したものの、建物の老朽化が進行している。

#### (3) 災害時対応機能の強化

玉川総合支所庁舎は、被災時に災害対策地域本部を設置する地域の中核施設であることを踏まえ、区民会館も含めて被災時を想定した施設への更新が必要である。

#### (4) バリアフリー機能の向上

階段途中にある第1庁舎のトイレ、第1庁舎と第2庁舎との連絡通路や区民会館ホールの客席の段差など、庁舎等に構造的なバリアーが存在する。

#### (5) 二酸化炭素排出量の削減

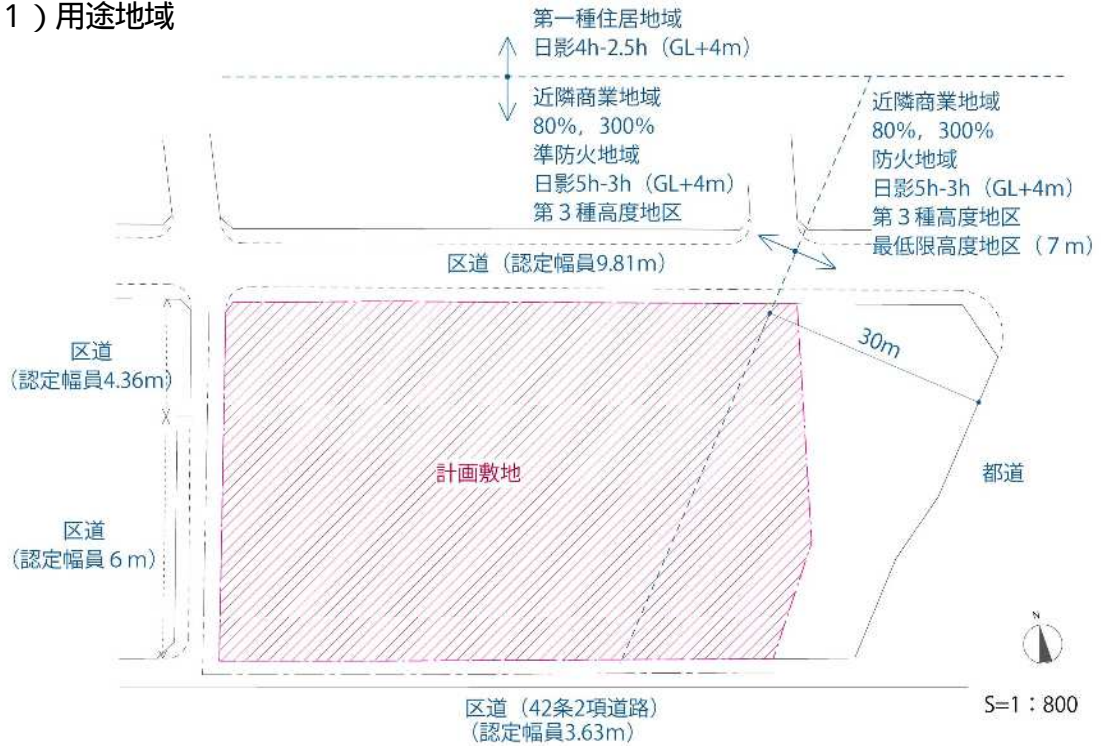
玉川総合支所は、世田谷区の事業所として、省エネルギー、創エネルギーの促進および地球温暖化の原因となる二酸化炭素の排出量を削減していく必要がある。

### 4. 敷地の特性

- ・ 庁舎等は、東急大井町線等々力駅に隣接し、循環バスの停留所があるなど、公共交通機関を利用したアクセスに恵まれているものの、各方面へ向かう路線バスの停留所が分散している。
- ・ 周囲の道路は、等々力駅へのアクセス道路として地域住民の日常生活や、地域に所在する学校への通学に利用されているが、歩行者と車両の通行が混在している。
- ・ 庁舎等の敷地内を南北に貫く通路は、駅への安全な歩行者動線になっているとともに、地元活動団体による朝市や古布回収など貴重な地域の交流スペースとしても、まちの賑わいを演出している。
- ・ 庁舎等の南側は区道（みなし道路：建築基準法第42条第2項道路）を挟んで東急大井町線の鉄道敷に接している。
- ・ 庁舎等の周囲には、生垣に加えヒマラヤスギやイチョウの高木が道路に沿って植栽されている。

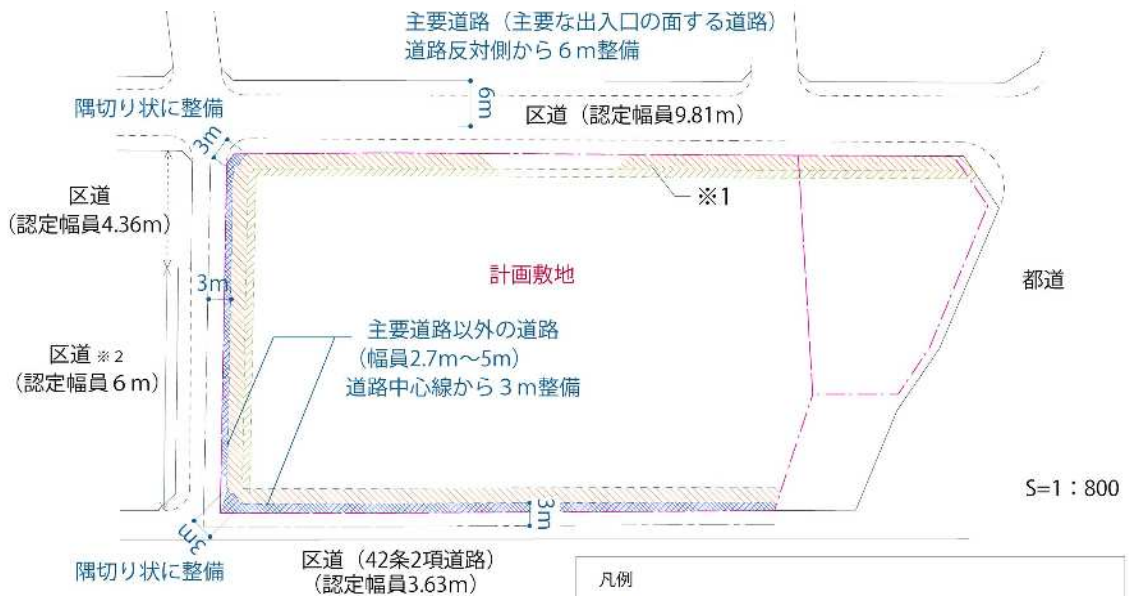
## 5. 法規制

### (1) 用途地域



### (2) 住環境整備条例

環境空地の設置：敷地面積×0.08



凡例	
	環境空地 (歩道) 幅員2m以上 (天空) 連続※1した歩道
	道路状整備
	接道緑化 (世田谷区みどりの計画書) 接道部の7/10緑化

- ※1) 接道部分に対し空地が途切れることなく連続させる必要があるが、車路・出入口切下げで緑地・歩道が途切れる場合については連続した緑地・歩道とみなす事が可能。
- ※2) 住環境の整備に関する条例では、この区間は幅員4.36mとみる。

## ・新庁舎等建設の考え方

### 1. 建設にあたっての基本理念

玉川総合支所および区民会館は、玉川地域の行政サービスの拠点として、様々な業務を行うとともに、地域のつながりや区民の心の絆を育み、区民主体のまちづくりを実践するなど重要な役割を担うことが求められている。また、災害時には、区民の生命と財産を守る防災上の重要な役割を担う拠点として機能しなければならない。さらに、施設整備にあたっては、環境（CO2 排出量など）への配慮も必要である。

これらのことから、区民にとって快適な行政サービスを提供し、安全で安心な区民生活を守る防災拠点としての玉川総合支所・区民会館を基本理念として建設を推進する。

区民にとって快適な行政サービスを提供し、安全で安心な区民生活を守る防災拠点としての玉川総合支所庁舎・区民会館

### 2. 建設にあたっての基本方針

「区民にとって快適な行政サービスを提供し、安全で安心な区民生活を守る防災拠点としての玉川総合支所・区民会館」の建設を推進するための基本方針は次の4つとする。

#### <基本方針1> 災害時対応機能の強化

区の地域において災害が発生し、または災害が発生する恐れがある場合には、世田谷区地域防災計画に基づき、各総合支所には支所長を部長とする災対地域本部が置かれ、災害応急対策活動等を担う。被災時にあっては、「壊れない・燃えない建物」として庁舎等の安全性が確保され、災対地域本部員が庁舎等を拠点として災害応急対策活動等に従事する必要がある。地域の被災情報の収集や調達物資の搬出入など被災した区民等への支援を的確かつスピーディに行うため、玉川地域の安全・安心の核となる庁舎等を目指す。

#### <基本方針2> ユニバーサルデザインの推進

世田谷区ユニバーサルデザイン推進条例に基づき、「どこでも、だれでも、自由に、使いやすく」という考え方から、庁舎等を利用される方々の立場にたったきめ細やかな配慮によって、すべての人が便利で心地よく利用できる庁舎等を目指す。

#### <基本方針3> 環境共生の推進

世田谷区公共施設省エネ指針に基づき、技術動向やコストを踏まえながら、庁舎等に求められる拠点性とともに、省エネルギー、創エネルギー等を促進し二酸化炭素の排出量を削減する。また、新庁舎等の規模や機能については、周辺の街並みとの総合的な調和を図りながら環境負荷低減および環境の保全に配慮する。



#### <基本方針4> まちの賑わい

コミュニティ広場や区民会館ホール・集会室などを整備し、地域活動団体等のイベントの開催や地域の情報発信拠点などの機能を確保するとともに、憩いの場、ゆとりのある歩行者空間の確保を図る。

### 3. 基本理念・基本方針の実現に向けた、具体的な内容およびイメージ

基本理念および基本方針を踏まえ、以下のとおり基本方針ごとに具体的な整備内容をイメージした。なお、実現性については、基本設計の中で検証していく。

#### <基本方針1> 災害時対応機能の強化

##### (1) 庁舎の構造

「官庁施設の総合耐震・対津波計画基準」(平成25年3月 国土交通省)に準拠し、大地震動後に人命の安全確保に加えて災害応急対策活動の拠点として機能できるよう、構造体、建築非構造部材、建築設備の耐震安全性を確保し、コストや手法、工期、敷地条件なども含めて合理的な庁舎等を整備する。

##### (2) 庁舎等の非常用電源の確保

非常用発電機は、官庁施設の総合耐震計画基準(H8年版)により、72時間の継続運転を見込み、被災時は庁舎等の箇所を選んで全灯、または通常時の1/3程度の照明を確保する。なお、非常用発電機は、水防対策から2階以上のフロアへ設置する。

##### (3) 調達物資の集配拠点として区民会館ホールの機能の向上

調達物資の集積場所および配送拠点に指定されている区民会館ホールは、全席を可動式客席とし、搬出入車両から直接荷卸等ができる平土間スペースを1階に確保する。

##### (4) 被災時に必要な機能の検討

被災時に災害応急対策活動等を行える場として、コミュニティ広場(防災広場)・パサージュの設置や、基本設計にあわせて地質調査を行い、雑用水の日常利用も含めて防災井戸の設置を検討する(日常利用の場合、最大20 m<sup>3</sup>(t)/日、平均10 m<sup>3</sup>(t)/日以下の制限がある)。

災害時用トイレは、地盤調査、周辺インフラの耐震化状況を確認しピットの要否を踏まえて、マンホールトイレなど利用可能なトイレの設置を検討し、庁舎等のトイレについても、断水に備えた無水便器などの設置を検討する。

受水槽へは、緊急遮断弁を設置するとともに、防災井戸からの給水(雑用水)を検討する。

駐車場は、災害応急対策活動等の車両の拠点となることから自走式駐車場を整備する。

防災備蓄倉庫は、車両用ガソリンなど備蓄物品の種目を再検討し、必要な

備蓄量を踏まえた倉庫を確保する。

## <基本方針2>ユニバーサルデザインの推進

### (1) 庁舎間や庁舎内の移動等の円滑化

第1庁舎、第2庁舎、分庁舎、来庁者用駐車場など、物理的に分かれている庁舎（機能）を1棟に集約して総合庁舎として整備する。庁舎間の物理的な距離や連絡通路を解消することで、庁舎等を利用される方々にとって使いやすい庁舎を整備する。

### (2) 安全で快適に利用される配慮

セキュリティ対策や、窓口でのプライバシー保護など、誰もが安全で安心して利用できる庁舎を目指す。

### (3) 区民会館ホールの改善

すべての人が使いやすいように、客席（座席）の広さに配慮するとともに、客席の急傾斜や段差等を解消する。また、客席からステージ等への動線や屋外から客席および楽屋への動線に配慮する。

### (4) 庁舎等の誘導サインの改善

庁舎（機能）の総合化にあわせて、快適に庁舎等を利用してもらうために、点字誘導ブロックや音声誘導装置も含めて庁舎等を利用される方々の動線を意識したわかりやすい誘導サインを設置する。

### (5) 庁舎等を利用される方々のニーズに応じた機能の整備

階段の手すり、多機能トイレ、オストメイト対応設備、授乳やオムツ換えのスペースなど、庁舎等を利用される方々が心地よく利用できる環境を整備する。

## <基本方針3>環境共生の推進

### (1) 省エネルギーの推進

照明は電力消費量が少なく長寿命であるLEDを採用するとともに、SLCなど点滅制御の細分化、照明の初期照度補正、ゾーニング制御、人感センサー制御などの導入を検討する。また、高効率熱源・空調機器の導入、設備の運転データ分析に基づく熱源ダウンサイジングや台数制御による高効率運用を検討する。加えて、壁、屋上、窓の断熱を十分に検討し、熱負荷の抑制を図る。

SLC：壁の照明スイッチより細かく点滅ができるように、照明器具との間にON/OFF機能をもったコントローラを設置するシステム。社内LANに接続すれば、パソコンから入切を行うことができる。

ゾーニング制御：類似した性格の空間（部屋や区画）をまとめて制御すること。

### (2) 自然エネルギーの活用

建物の地下ピットを利用した地中熱（クールピット）の活用により、空調外気の負荷低減を検討する。また、自然光を積極的に取り入れた室内の照明計画や、窓の開閉機構を工夫した良好な室内環境の形成により、エネルギー負荷を

削減する。トイレ洗浄水や透水性舗装の活用により、地表面の気化熱による冷却効果を高めていく。なお、行政事務所である玉川総合支所庁舎や集会施設である区民会館においては、生ごみの排出は見込めず、バイオエネルギーの活用などの実施は難しい。

クールピット：建物に取り入れる外気を地中に埋設した配管や地盤に接するコンクリート製の空間（ピット）の中を通すことで、地中温度により夏は温度を下げ、冬は温度を上げることが可能である。

### （３）創エネルギーの促進

ソーラーパネルを設置し庁舎等が消費する電力の一部に充てる。なお、コージェネレーションは、定常的に温水を利用する施設・設備（シャワー、お風呂など）がある場合には有効と考えるが、当施設は定常的に温水を利用する施設・設備がなく、投資回収が困難になる可能性が高い。

コージェネレーション：内燃機関、外燃機関等の排熱を利用して動力・温熱・冷熱を取り出し、総合エネルギー効率を高めるエネルギー供給システム。

### （４）周辺環境への配慮（緑化・ヒートアイランド対策・水環境の保全）

地域の資産である等々力渓谷に近接する庁舎等として、既存樹木を可能な限り保存、移植し、新たな緑の創出（屋上や壁面緑化など）に努めるとともに、雨水の地中への浸透を図り、緑の育成に必要な地下水の涵養に努める。等々力渓谷の自然を支所に引き込むような、地域の自然を活かした環境配慮を行う。

## <基本方針４> まちの賑わい

### （１）コミュニティ広場（防災広場）・パサージュの配置

地元活動団体による朝市や古布回収など地域活動団体等の各種イベントの開催や、等々力渓谷散策の集合場所としても活用できる多目的な広場を配置する。また、地域で生活している子どもも大人も一緒になって交流することができる多世代交流の場として提供する。さらに、広場は、被災時には災害応急対策活動等に活用する。

### （２）区民会館ホール・集会室

区民の文化活動の場、区民交流の場として、各種イベント等を開催することができる区民ホール・集会室としての機能を確保する。

### （３）地域の情報発信拠点機能の確保

自然資産である等々力渓谷や玉川地域を貫く大山道などの歴史・文化資産に関する情報をはじめ、商店街や地域のイベント情報や映像、散策マップなどを備え、玉川地域の資産を広く紹介するなど、玉川地域の情報発信拠点としての機能を確保する。

### （４）憩いの場の整備

玉川地域の情報発信拠点機能の確保に合わせて、公共交通機関を利用される

方々を含めて庁舎等を利用される方々が、「ほっと」一息つけるような喫茶コーナーの設置を検討する。

(5) ゆとりある歩行者空間の整備

庁舎等は鉄道駅至近に立地していることから、庁舎等の周辺道路沿いにゆとりある歩行者動線を確保する。



## ・庁舎等の規模

### 1. 施設の配置（イメージ）

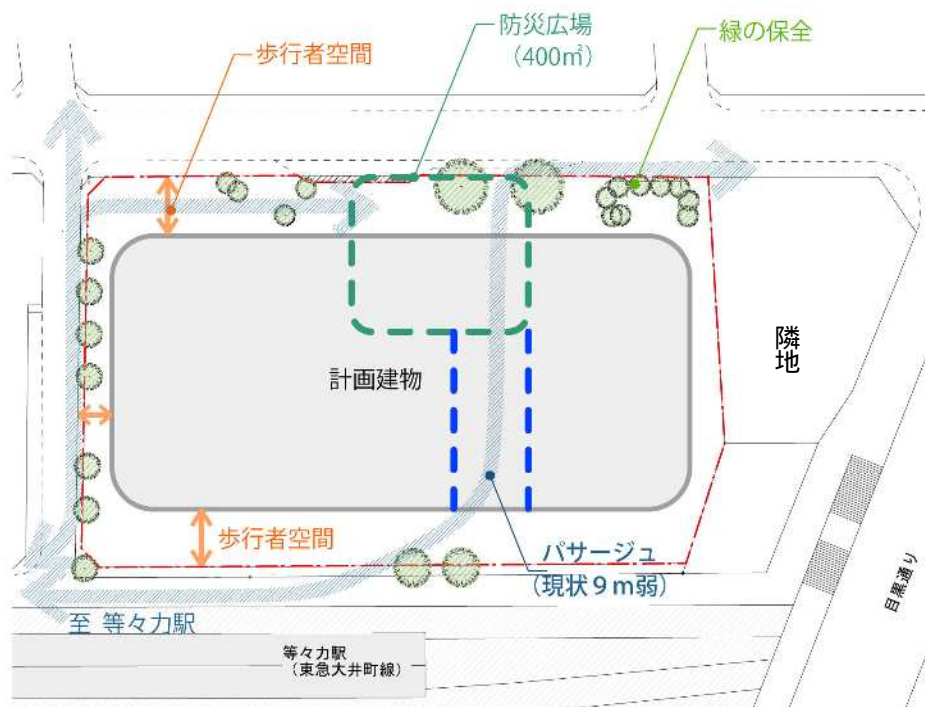
新庁舎等建設の考え方を踏まえ、行政事務所である玉川総合支所、区民等の集会施設である区民会館、災害時の活用も踏まえた交流スペースである広場およびパサージュの大きく3つの機能を中心に検討する。なお、限られた敷地の有効活用を図るため、地上部分は庁舎等やゆとりある歩行者動線を確保し、駐車場は災害時対応のためにも来庁者用を含めて自走式を庁舎等の地下に想定する。

区民会館ホールは、世田谷地域を除く他の地域の区民会館ホールの例から300～400人を収容できる規模を想定し、連続する壁面を有する施設の特性から、窓を設置するなどの工夫を施すとともに、防音やプライバシーに配慮する。

また、敷地の有効活用を図るため、コミュニティ広場（防災広場）とパサージュの一部を重ねて配置する。さらに、庁舎等は鉄道駅至近に立地していることから、周辺道路はできうる限りゆとりある歩行者動線を確保する。

なお、庁舎の集約やバリアフリー機能の向上、災害時対応機能の強化等を図るため、隣地を取得して庁舎敷地の拡張を図る方向である。

パサージュ・・・歩行者通路などの通り抜け空間



凡例

← → : 歩行者動線



## 2. 所要室の規模

所要室の規模は地方債起債基準（平成3年度地方債の手引きより）に基づき算定すると、以下のとおりである。

総合支所 具体的な規模を決定するためには、備えるべき機能や必要スペース等を詳細に検討する必要があるが、現段階では、最低で約7,200㎡とする。

室名	面積（㎡）	備考
<b>地域振興課</b>		
事務室（支所長室等を含む）	373	
倉庫	34	
会議室・便所その他の諸室	336	
その他の諸室	133	区民相談室、活動フロアー、活動コーナー
戸籍・出張所 事務所	234	
戸籍・出張所 倉庫	30	
戸籍・出張所 会議室・便所 その他の諸室	336	
<b>生活支援課</b>		
事務室	310	
倉庫	40	
会議室・便所その他の諸室	413	
<b>保健福祉課</b>		
事務室	261	
倉庫	33	
会議室・便所その他の諸室	343	
<b>健康づくり課</b>		
事務室	175	
倉庫	22	
会議室・便所その他の諸室	231	
検診機能	465	ダイケア室・集会室、栄養相談室、集団指導室（講堂）、診察室1-6（各25㎡）等
<b>街づくり課</b>		
事務室	155	
倉庫	20	
会議室・便所その他の諸室	140	
<b>社会福祉協議会、等々力あんしんすこやかセンター</b>		
事務所	97	
倉庫	12	
会議室・便所その他の諸室	105	
<b>共用部</b>		
玄関・広間・廊下等	1,796	
設備関係諸室	1,106	
総合支所合計	7,200㎡	

駐車場、荷捌きスペース、駐車場の1,800㎡を除く。防災倉庫のスペースは検討中。

## 区民会館

室名	面積 (㎡)	備考
集会室		
大	170.0	55名×2室
中	165.0	30名×3室
ホール		
ホール	500.0	約300～400席 被災時は全客席収納
楽屋	50.0	
管理事務所	40.0	
区政情報コーナー	20.0	
共有		
搬入場・倉庫	135.0	
便所その他の諸室	350.0	
玄関・広間・廊下等	570.0	
区民会館合計		2,000.0 ㎡

総合支所+区民会館 合計 9,200.0 ㎡

## 駐車場関連 容積対象外

室名	面積 (㎡)	備考
車庫	1,350.0	屋内・地下43台
荷捌き等スペース	150.0	3台、レントゲン車スペース1台
駐輪場	300.0	140台(来庁者50台、職員50台、業務40台)
合計		1,800.0 ㎡



. 整備スケジュール(予定)

平成26年	5月	新庁舎等の基本構想素案
	7月から	基本構想素案住民説明会
	12月	基本構想策定
平成27年度		新庁舎等の基本設計
平成28年度		新庁舎等の実施設計、仮庁舎建設、仮庁舎への移転
平成29年度		現庁舎等解体、新庁舎等建設着工
平成30年度		新庁舎等竣工、仮庁舎から移転
平成31年度		新庁舎等において業務開始

< 資料 >

**玉川総合支所庁舎および区民会館の改築における  
聞き取り意見集計結果**

**(平成26年2月実施)**

## 玉川総合支所庁舎および区民会館の来庁者への聞き取り

### 1. 調査内容

来庁者を対象に、支所庁舎、区民会館(ホール・集会室)のそれぞれについて、「こういうものが欲しい」、「使い勝手のわるい点」、「不便な点」などを伺った。

### 2. 調査場所

第1庁舎、第2庁舎、区民会館ホール入口付近

### 3. 調査期間

2/10(月)～2/16(日) 10:00～16:00 15日(土)は雪のため13:00～16:00

調査日	10(月)	11(祝)	12(水)	13(木)	14(金)	15(土)	16(日)
調査場所	第1庁舎						
	第2庁舎						
	区民会館						

11日、15日、16日は、第1庁舎4階の集会室利用あり。

15日は、第2庁舎1階の等々力出張所開庁日

### 4. 調査結果概要 別紙、集計表・グラフを参照、複数回答あり

回答者総数 : 378人 (うちお考えを伺えた方 : 284人 特に意見なし : 94人)

<内訳>

年代	20歳未満	20～	30～	40～	50～	60～	70～	80～	合計
男性	0	11	14	30	11	19	20	8	113
女性	2	15	19	36	34	25	34	6	171
合計	2	26	33	66	45	44	54	14	284

20歳未満の意見は「区民会館ホールの2階へもトイレがほしい。」とのものであったが、20歳未満の回答者が2人のみであったため集計からは除いた。

#### 支所庁舎

- 全体意見として、「第1庁舎、第2庁舎、分庁舎の分棟、駐車場が離れていることによる使い勝手」、「駐車場・駐輪場の台数」、「トイレ位置」についての不便さへの意見が多かった。
- 「バリアフリー化」、施設の老朽化や暗い印象などからの「施設イメージの向上」、カフェや喫茶コーナーなどの「待合スペースの充実」、総合窓口の充実などの「インフォメーションの改善」については各年代で同程度の意見があった。
- 「おむつ・授乳コーナーの設置」についての要望が、20～50代女性からあった。
- 「駅からの歩行者動線整備」、「災害対策の強化」、「環境配慮」についても、すべての年代から聞かれた。

#### 区民会館ホール・集会室

- 「駐車場・駐輪場の台数」、「トイレ位置」、「バリアフリー化」、「待合スペースの充実」、「施設イメージの向上」については、支所庁舎同様に各年代から意見があった。
- 現区民会館ホール、集会室等に無い新しい施設機能やコーナー(保育園、自習室、図書館、IT環境、給湯お茶コーナー、水飲み場、携帯充電コーナー等)を求める意見があった。
- ホール機能についての意見は、「座席」、「音響」、「楽屋への動線」の不便さに対するものがあった。

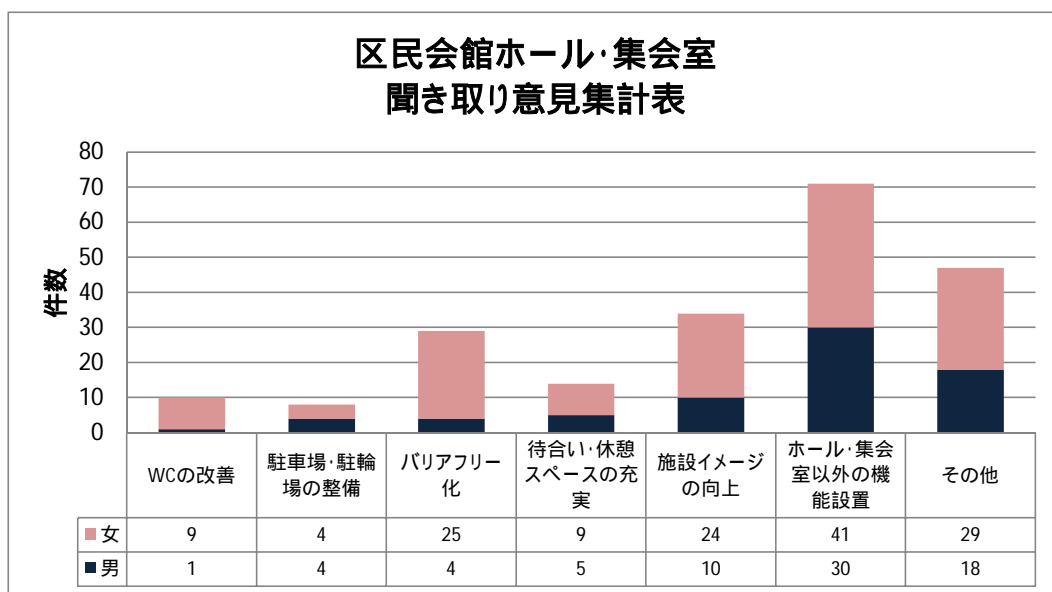
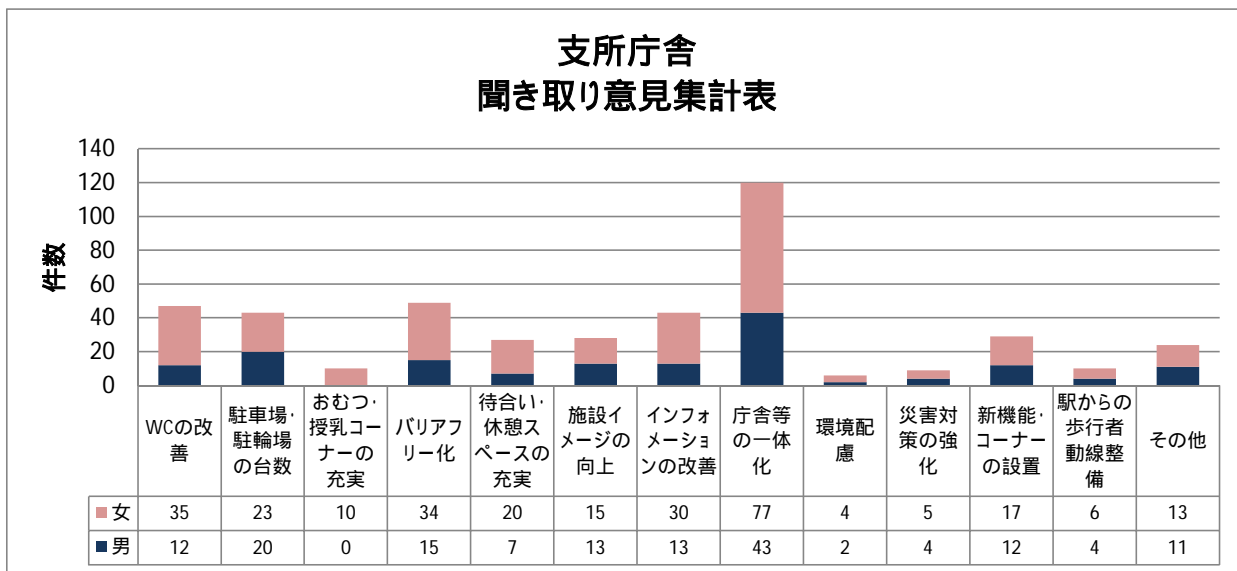
## グラフ 聞き取り意見集計表

### 支所庁舎について

・全体意見として、「第1庁舎、第2庁舎、分庁舎の分棟、駐車場が離れていることによる使い勝手」、「駐車場・駐輪場の台数」、「トイレ位置」についての不便さへの意見が多かった。

### 区民会館ホール・集会室について

・ホール、集会室以外の機能設置の要望、意見が多かった。(新機能設置意見については別紙)  
また、施設の老朽化や暗い印象などから「施設イメージの向上」、「ホール機能の充実」についての意見も聞かれた。

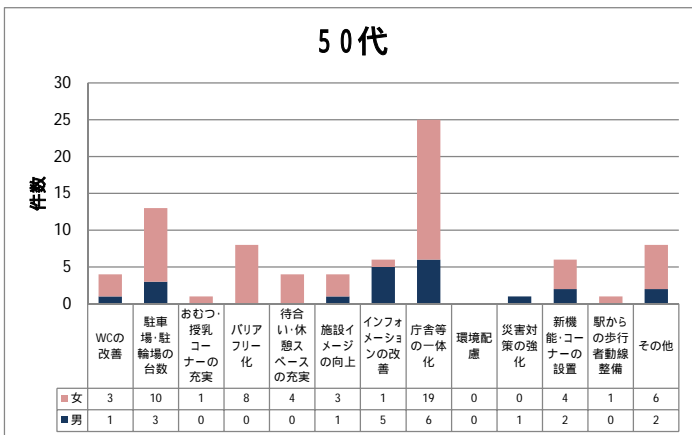
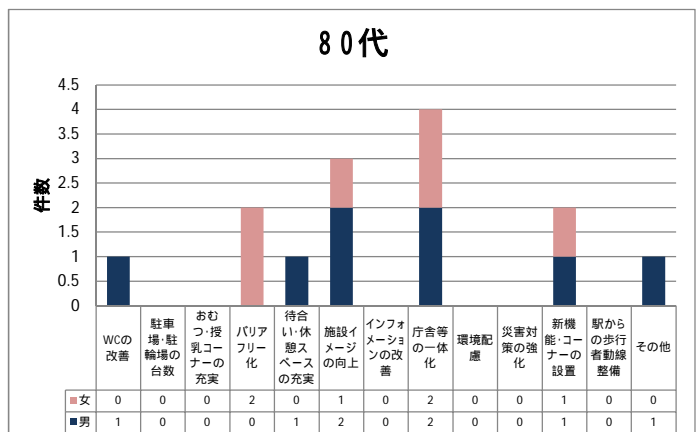
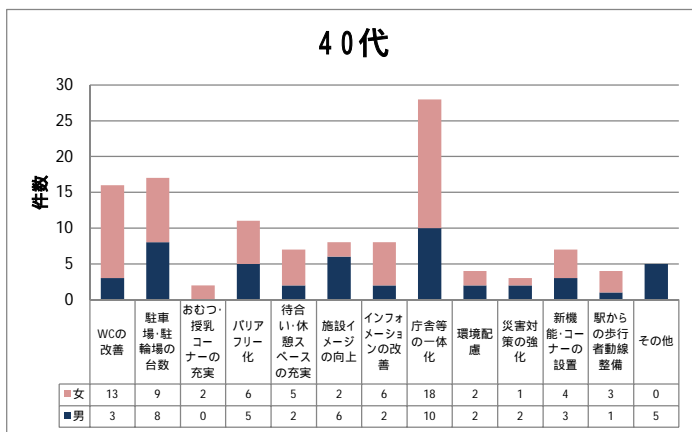
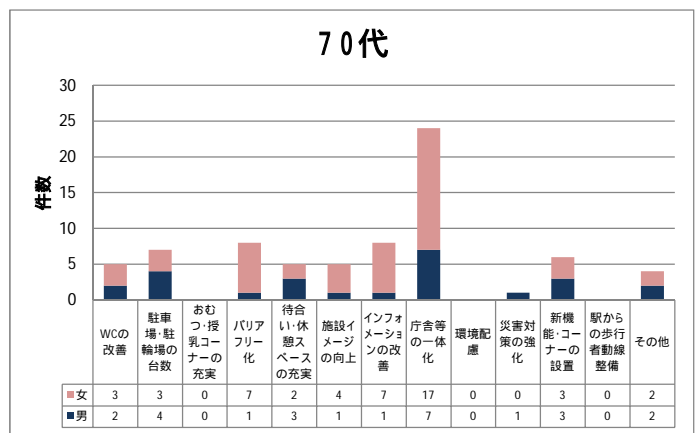
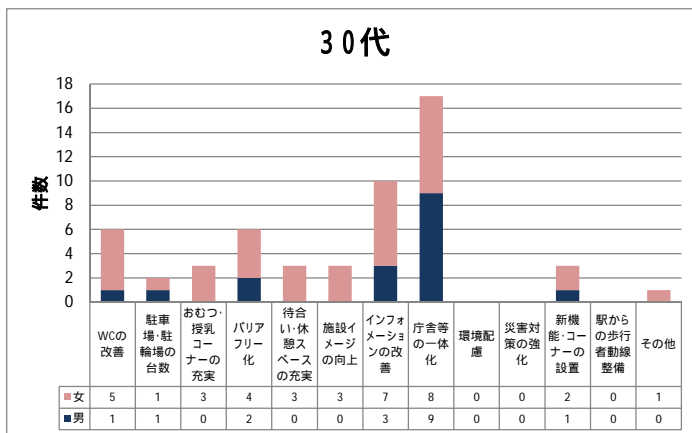
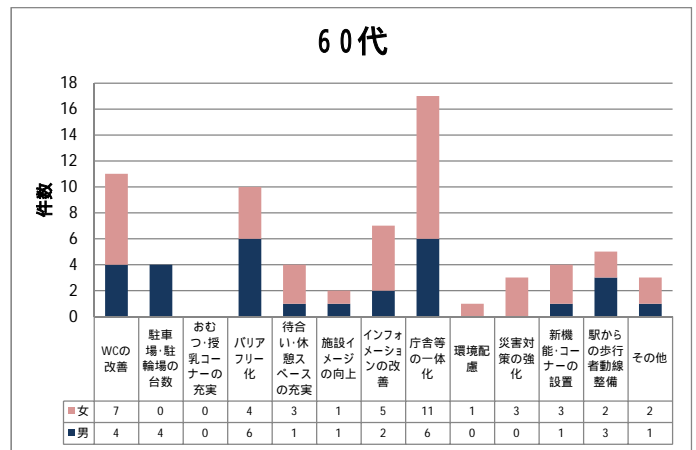
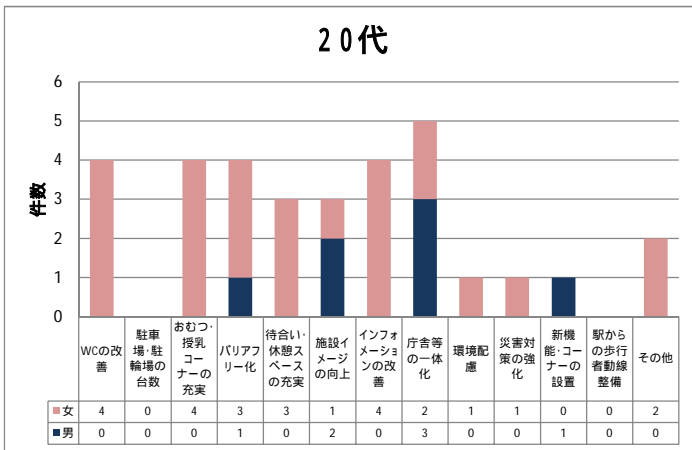


1人が複数回答している場合もあり。

10代意見は2意見のため、今回集計表からは除いている。(意見としては、WCの改善意見がでている。)

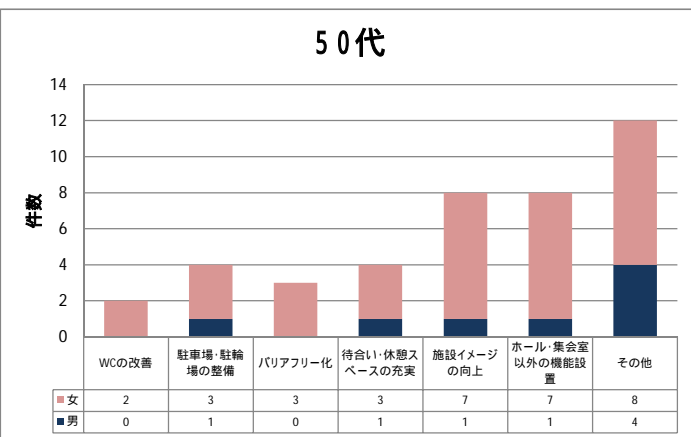
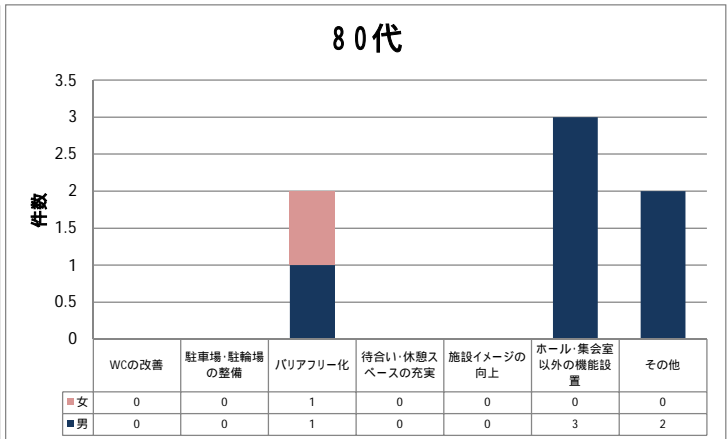
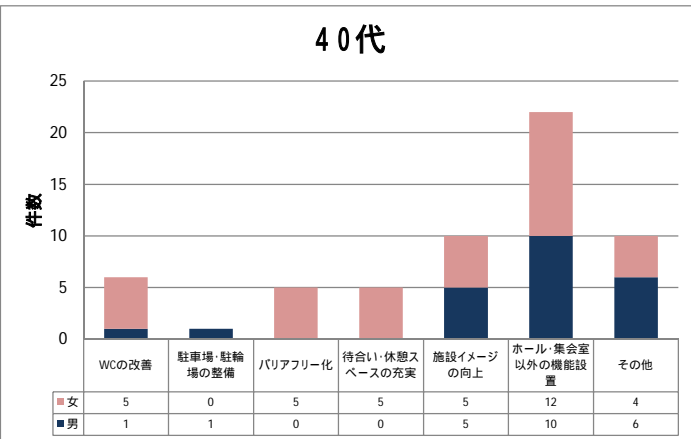
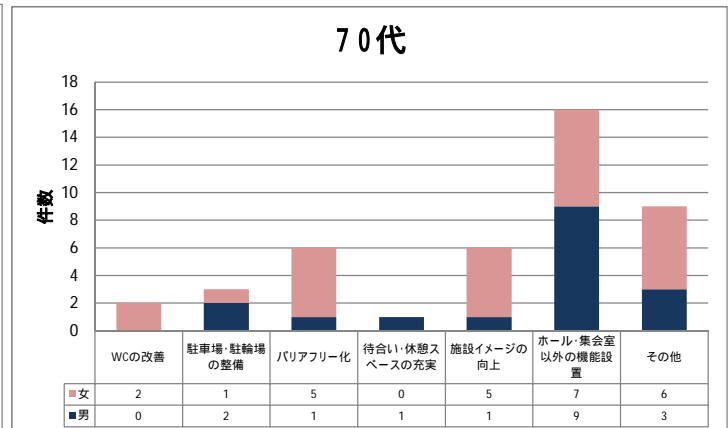
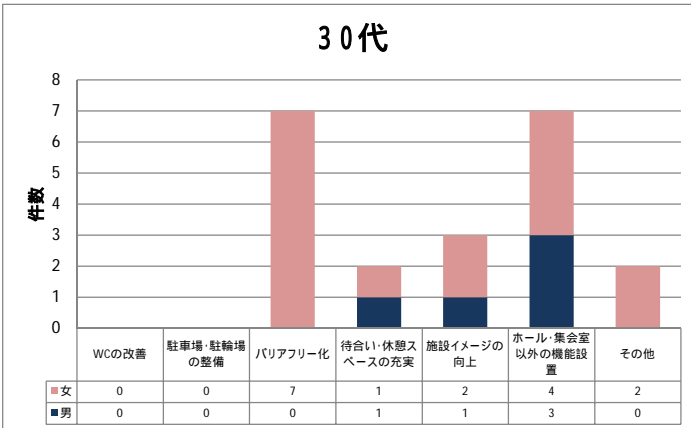
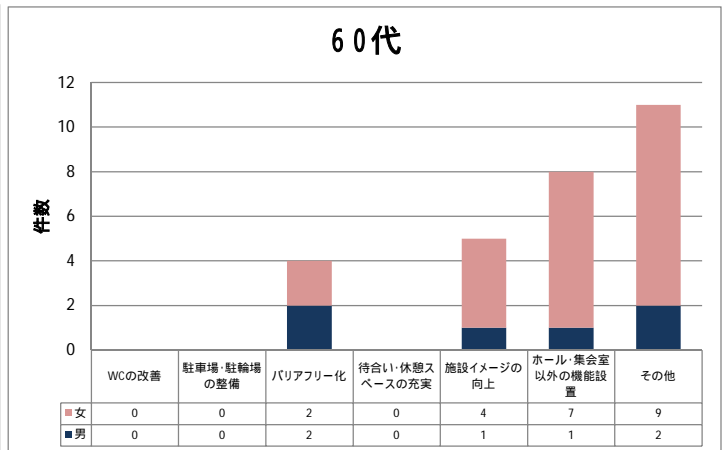
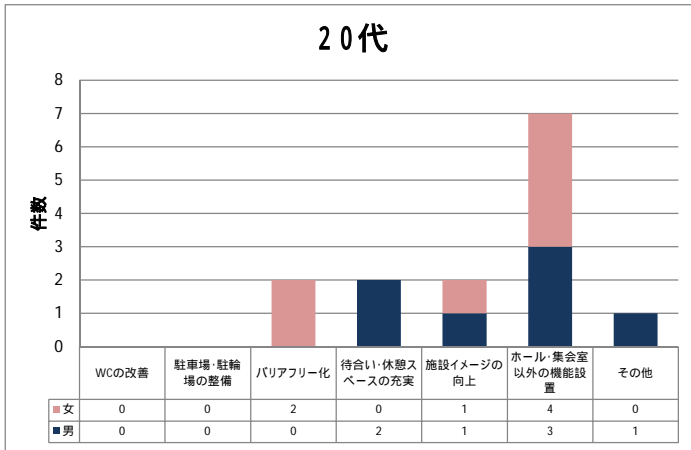


グラフ -1 年代別 聞き取り意見集計表(支所庁舎)



1人が複数回答している場合もあり。

グラフ -2 年代別 聞き取り意見集計表(区民会館ホール・集会室)



1人が複数回答している場合もあり。

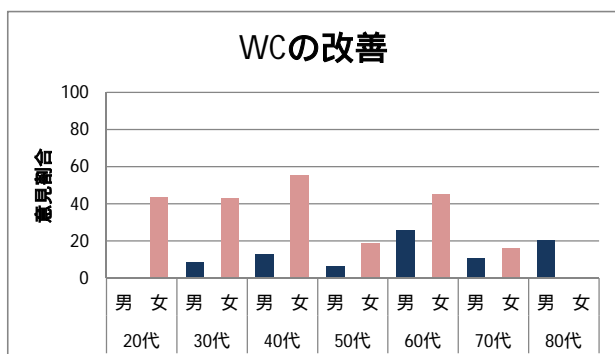
## グラフ -1 意見項目別 各年代聞き取り意見数比較表

### (支所庁舎)

各意見項目での年代別意見数を比較し、年代ニーズを明確化している。

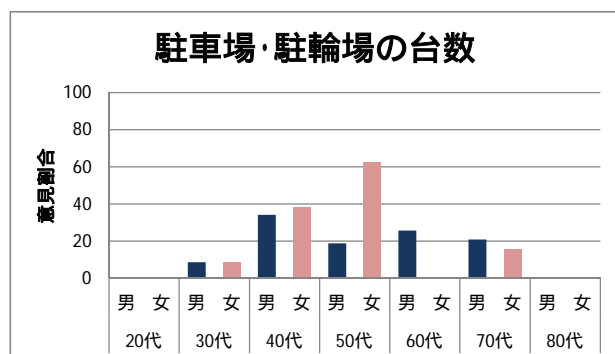
各年代毎の有効意見数が異なるため、有効意見数の多い年代意見が突出しないよう1意見の重み付け<sup>(1)</sup>を調整し、各年代意見を平等に比較できるようにグラフ化している。

1 各項目別の年代毎意見数を全体聞き取り人数中の各年代毎の聞き取り人数で割った数値。



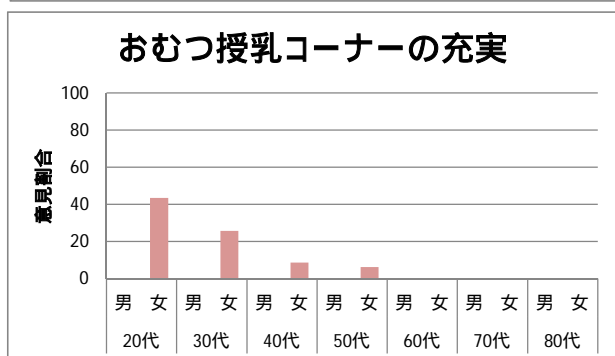
#### 主な意見の内容

- ・WCの位置（踊り場）が使いづらい
- ・各階にWCを設置してほしい
- ・WCの数が少ない
- ・きれいなWCとしてほしい
- ・ウォシュレットWCがほしい 等



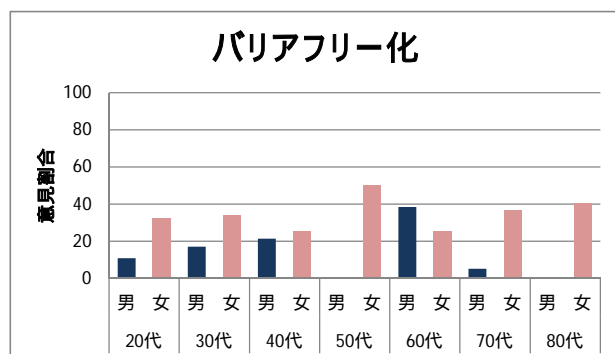
#### 主な意見の内容

- ・駐車場が狭い
- ・駐輪場が狭い
- ・バイク置場がない



#### 主な意見の内容

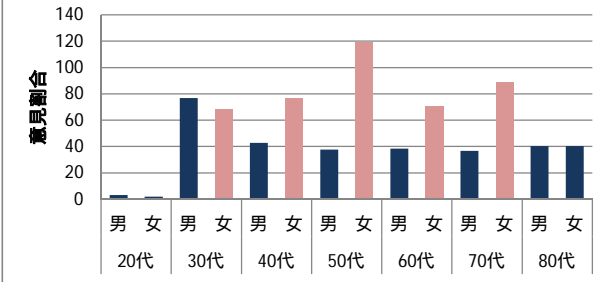
- ・おむつコーナーがほしい
- ・授乳コーナーがほしい



#### 主な意見の内容

- ・車いす利用者への配慮
- ・スロープ設置
- ・第1、2庁舎の連絡通路が狭い
- ・ベビーカー利用者への配慮
- ・階段が急 等

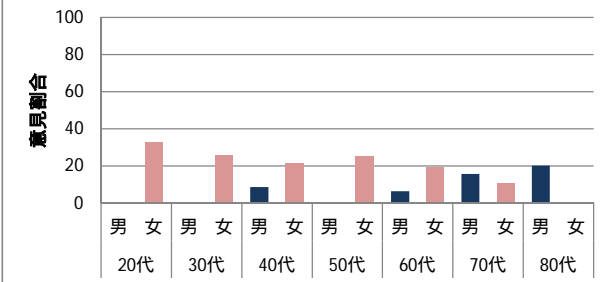
### 庁舎等の一体化



#### 主な意見の内容

- ・分棟で使いづらい
- ・窓口が分かれていて不便
- ・分庁舎（健康診断会場）が遠い
- ・駐車場が遠い
- ・地下駐車場が欲しい 等

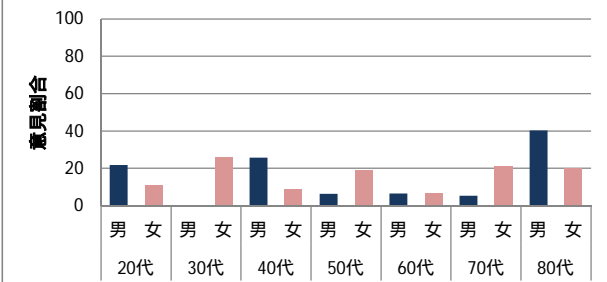
### 待合・休憩スペースの充実



#### 主な意見の内容

- ・広く使用できる待合スペースが欲しい
- ・カフェや喫茶店などの休憩スペースが欲しい
- ・子供が居られる場所が欲しい
- ・くつろげるスペースが欲しい
- ・番号呼び出し表示案内が欲しい（銀行などにあるシステム） 等

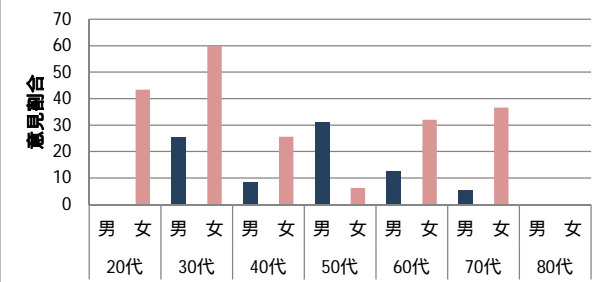
### 施設イメージの向上



#### 主な意見の内容

- ・暗い閉鎖的な印象
- ・老朽化が目立つ
- ・明るい雰囲気、施設への入り易さが必要
- ・質素な施設
- ・陽が入る施設 等

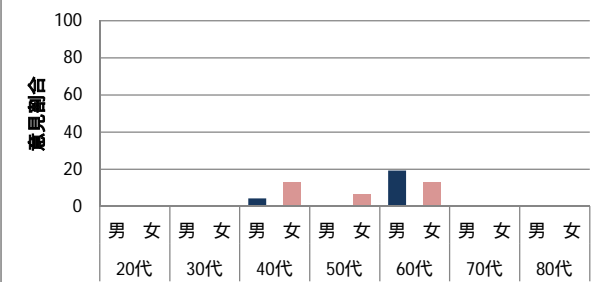
### インフォメーションの改善



#### 主な意見の内容

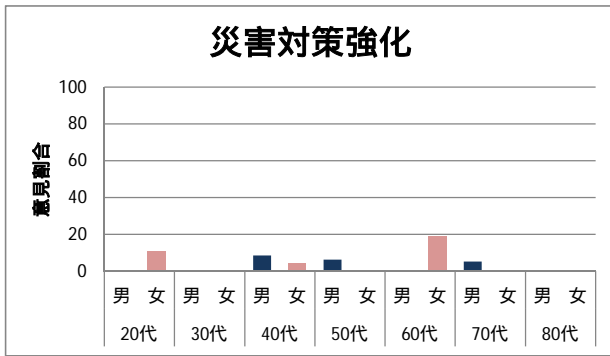
- ・どこに何があるかわからない
- ・窓口が煩雑
- ・英語の案内板が必要
- ・総合窓口の充実
- ・案内板が見づらい 等

### 駅からの歩行者動線整備



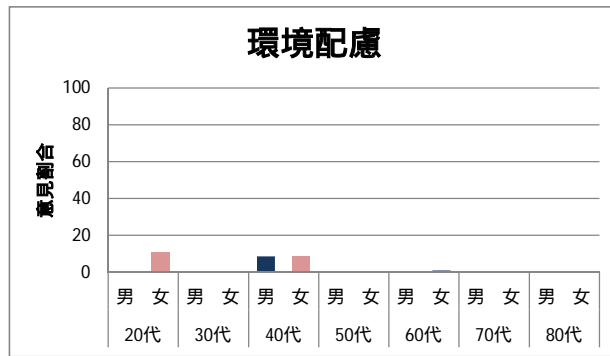
#### 主な意見の内容

- ・駅直結型として欲しい
- ・駅から雨に濡れない通路が欲しい



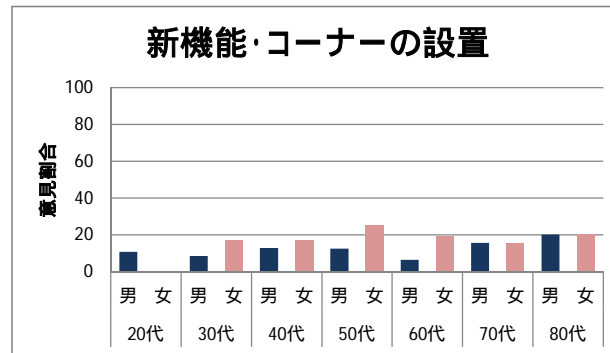
#### 主な意見の内容

- ・建物耐震性
- ・災害拠点となるような施設として欲しい
- ・防災、避難所機能
- ・災害連絡（お知らせ）機能
- ・雷害に強い庁舎にしてほしい



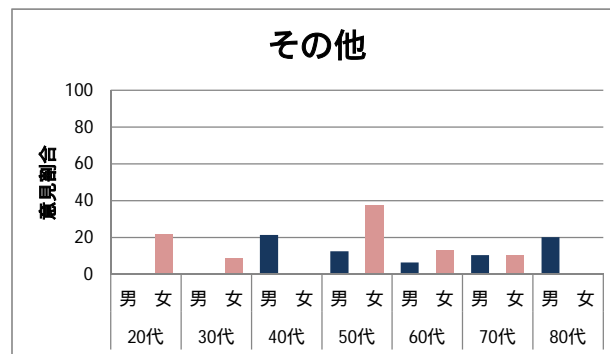
#### 主な意見の内容

- ・省エネ施策（太陽光など）
- ・ソーラーパネル
- ・緑化
- ・メンテナンスフリー
- ・トチノキ、ケヤキは残してほしい 等



#### 主な意見の内容

- ・保育園、
- ・自習室、図書コーナー
- ・IT環境の整備、
- ・給湯お茶コーナー、水飲み場
- ・携帯充電コーナー 等

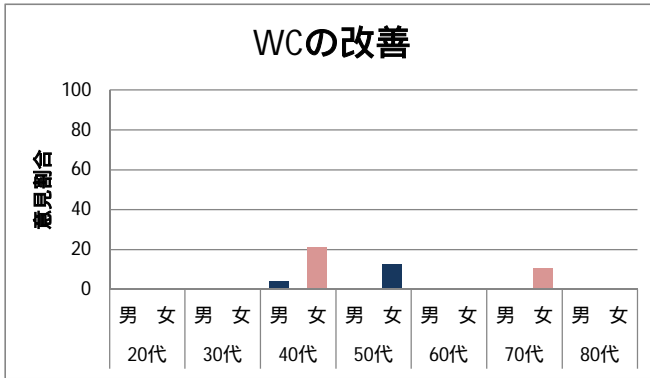


#### 主な意見の内容

- ・照明が暗い
- ・空調の効きが悪い
- ・フロアの見通しをよく
- ・窓口が雑然としている 等

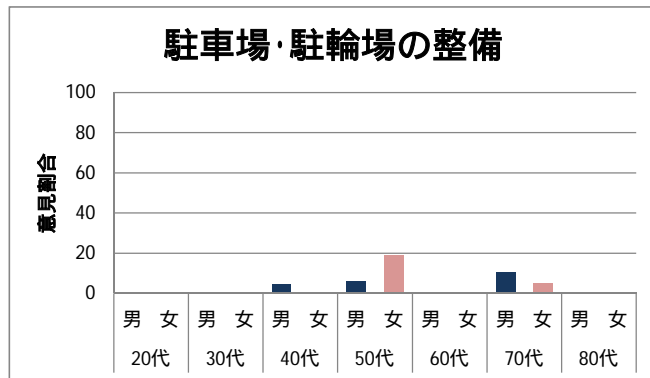
## グラフ -2 意見項目別 各年代聞き取り意見数比較表

(区民会館ホール・集会室)



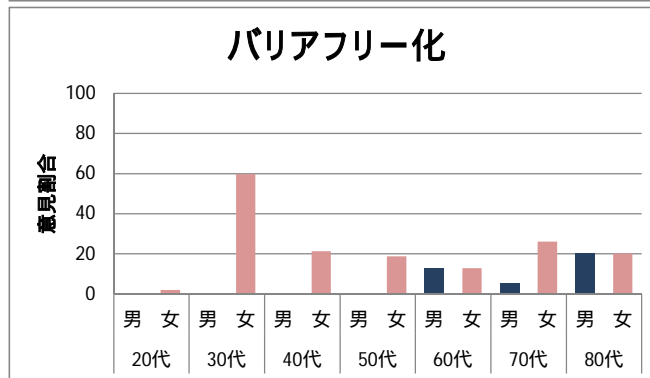
#### 主な意見の内容

- ・WCの数が少ない
- ・きれいなWCとしてほしい
- ・おむつコーナーが欲しい
- ・授乳コーナーの充実
- ・広いWC 等



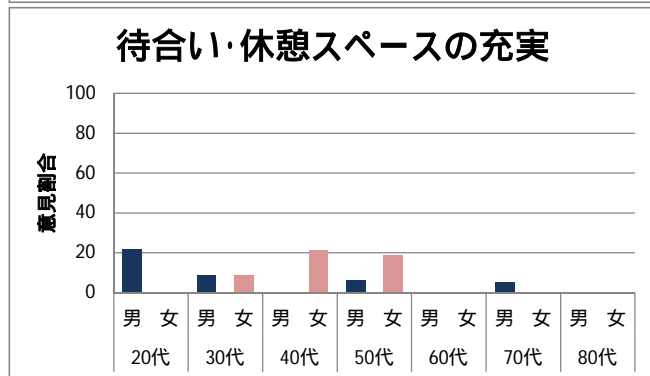
#### 主な意見の内容

- ・ホール専用の駐車場がほしい
- ・駐輪場が欲しい



#### 主な意見の内容

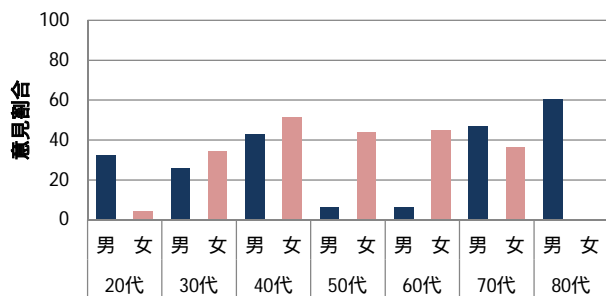
- ・階段が急
- ・ベビーカーや車いす使用者への配慮 (ベビーカー置場、段解消等)
- ・座席間隔が狭い
- ・車いす席が必要
- ・開演中は、楽屋に行く際に一度外部に出なければならないため不便 等



#### 主な意見の内容

- ・カフェ、喫茶店を設置して欲しい
- ・休憩室が欲しい
- ・歓談スペースが欲しい
- ・ホワイエからホール中の様子がわかるモニターの設置

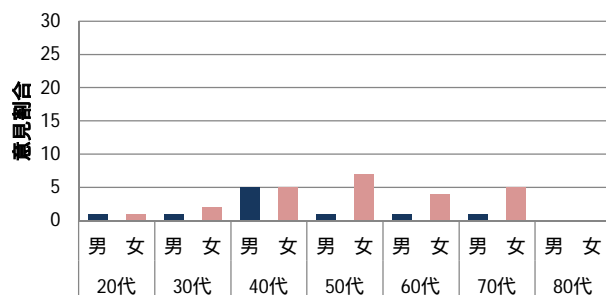
### ホール・集会室以外の機能設置



#### 主な意見の内容

- ・図書館、生涯学習室
- ・運動施設
- ・託児所、児童館
- ・和室
- ・ペット預かりコーナー 等

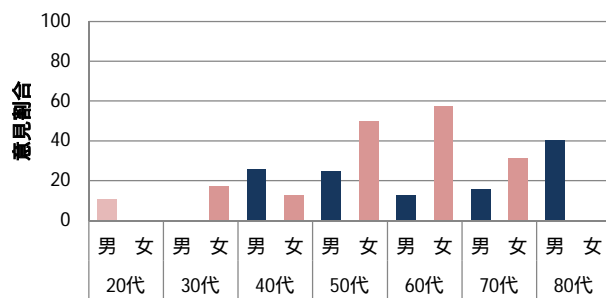
### 施設イメージの向上



#### 主な意見の内容

- ・老朽化が目立つ
- ・暗い閉鎖的な印象
- ・イベント案内の改善（不透明）
- ・気軽さ、親しみやすさの向上
- ・明るい壁色（内装）としてほしい 等

### その他



#### 主な意見の内容

- ・出入口がわかりづらい
- ・施設案内が足りない
- ・借りられる室の充実
- ・高齢者と若者の交流の場が欲しい
- ・音響が悪い 等

その他意見

合計 / 数			集計	
年代	性別	意見		
20代	女	会議室はよかった印象	1	
	女 集計		1	
	男	育児講座の案内・定員の見直し。(申込みが早いので1か月後と言われ、その際言ったら定員でいっぱいだった) 税金関係がばらばらで不便	1	
	男 集計		1	
	20代 集計		2	
30代	女	高齢者は現状になれているので、極端に変わらないほうがよい 出張所が減ったのが使いづらい	1	
	女 集計		1	
	男	等々力駅は急行が停まらないので不便 保育園や、待機児童の改善をしたほうがよい	2	
	男 集計		1	
	30代 集計		2	
40代	女	バス停の風よけ(屋根だけでなく) 待機児童対応(託児所) 庁舎名称がわかりにくい(玉川 最寄駅の等々力) 建替え時の仮庁舎が遠くならないでほしい	1	
	女 集計		1	
	男	アクセスをよくしてほしい 世田谷ナンバーの件は、高齢者にアンケートをとっても意味がない。 土曜日は開庁してほしい	1	
	男 集計		1	
	40代 集計		3	
50代	女	WCはきれいになったと思う。 会議室ごみ箱に「ごみを捨ててください」と張り紙があるのはおかしい。施設料を払っているのに捨てられるようにすべき。 建替えなくても良い。無駄な税金は使わないでほしい。 出張所は上野毛・中町だったら歩ける。 第2庁舎の土曜休みはやめてほしい 土曜日営業してほしい 二子玉川に住んでいる人にとっては、等々力は立地が悪い。 役所以外の人が駐輪場を使用している。	1	
	女 集計		1	
	男	お金をかける必要があるか疑問 バス停や駐車場、周辺道路などの建物以外の整備も行うべき。 ホールは赤字ではないのか。民営化すべき(地域への営業、機会の平等化) 以前、WCが使えなかったときは不便だった。駅から近いのは良いと思う。 施設(ハコ)でなく、しくみを考えてほしい(インターネットでできる事等) 税金を使わないで建てて欲しい 窓口開始時間を早めてほしい 本庁舎がわかりにくい、小学校がモダン	1	
	男 集計		1	
	50代 集計		8	
	60代	女	会議室を借りる際、インターネット申込みができるシステムがあるとよい。 建替える必要無し 第1庁舎と第2庁舎の案内が違った。 長岡庁舎が良かった 尾山台体育館は、夏暑く・冬寒い 予算を使わないが、使いやすい施設が良い。	1
		女 集計		1
		男	建替える必要はない。民間に委託すべき 建替える必要はない。人件費削減 集会所の予約がとりにくい。カラ予約を入れる人がいる。 出張所の職員の人員が多い。	1
		男 集計		1
		60代 集計		4
70代	女	ホールで落語をやってほしい 駅から近くて良い。立地は変えないでほしい。 手続きが、世田谷に行かなくてはならない。 出張所は残してほしい 食堂があって便利 第2庁舎は建替える必要無し 福祉課、便利になってほしい。	1	
	女 集計		1	
	男	イベントのできる場が併設されているのは良い お金を使わない。そのままよい。 ケヤキネットの使用時間を長くしてほしい(出社前に立ち寄れるように)。 スタッフの対応が上から目線 集会場:1か月前申込み、空いていたら使えるようにしてほしい。 食堂は便利。 税金の無駄使いにならないような施設を	1	
	男 集計		1	
	70代 集計		1	
	80代	女	1人1人の丁寧な対応が必要。 ホールと庁舎一緒があると良い。 ホールは民間がつくるべき 建物よりスタッフの問題 出張所が多くあり、そこで用を済ませたい 今のままでよい	1
		女 集計		1
男		区役所の建替えを先行して行うべき 接客がよい 中町公園の公衆トイレがきたない。尾山台広場の公衆トイレがきたない。等々力渓谷、工事が中途半端になってしまっている。	1	
男 集計			1	
80代 集計			3	
総計			63	



## ・玉川区民会館ホールおよび集会室利用者（イベント等主催者）へのアンケート

### 1. 調査内容

「玉川総合支所庁舎および区民会館 改築だより（第1号）」を区民会館ホールおよび集会室を利用した催し物の主催者に渡し、支所庁舎、区民会館（ホール・集会室）のそれぞれについて、「こういうものが欲しい」、「使い勝手のわるい点」、「不便な点」などを書いていただいた。

### 2. 調査期間

2/10(月) ~ 2/21(金)

### 3. 調査結果概要

回答者総数 : 14人(団体) 複数回答あり

支所庁舎	区民会館（ホール）	区民会館（集会室）
<ul style="list-style-type: none"> <li>・等々力出張所、健康診断会場、駐車場がほしい</li> <li>・駐車場をもっとたくさん、近くにほしい</li> <li>・駐車場は、ぜひ残してほしい</li> <li>・階段が多く、通路も狭く、快適とは言えない施設</li> </ul>	<ul style="list-style-type: none"> <li>・客席が狭い</li> <li>・ホールがほしい</li> <li>・楽屋が喫煙できるのは良い</li> </ul>	<ul style="list-style-type: none"> <li>・椅子の移動が困難である</li> <li>・立て看板は、室前まで来ないと利用場所がわからない</li> <li>・集会室がほしい</li> <li>・駐車場がほしい</li> <li>・来庁者用駐車場を集会室利用者も利用できるようにしてほしい</li> <li>・4階に普通のトイレがほしい</li> <li>・階段の上り下りなしに使えるトイレを希望</li> <li>・空調の位置が悪い</li> <li>・空調(プロジェクター、椅子)を更新してほしい</li> <li>・毎週、定期的に事業を実施している。第3集会室のような集会室をぜひ残してほしい</li> <li>・第5、第6集会室のような中途半端な広さの集会室より、第3集会室のように少し小さめの部屋を多く造るほうが良い。少しの広さの違いでも利用料も異なる。利用者を優先して考えてほしい</li> <li>・椅子や机を片付ける必要がない体操専用の部屋がほしい</li> <li>・エレベーター前の長椅子で時間を待つことができて助かった</li> <li>・駅に近くて、場所を教え易く、来易かった</li> </ul>

・改築だよりをご覧になり、FAXや持参された意見

1. 意見を募集した主旨

支所庁舎、区民会館(ホール・集会室)のそれぞれについて、「こういうものが欲しい」、「使い勝手のわるい点」、「不便な点」などを伺った。

2. 結果

意見をいただいた方 16人 複数意見あり

( )内は人数

年代	性別	支所庁舎	区民会館ホール・集会室	その他
30 歳代	男性 (1)			・図書館、自習室、プール、ジムを併設
40 歳代	女性 (2)	・今のままでも、まだ良い	・誰もが入りやすいガラス張り ・バリアフリー ・民間を入れてカフェ風	
50 歳代	女性 (2)	・Wi-Fi ・わかり易く使いやすいトイレ ・用件をすぐ聞いてくれる受付	・Wi-Fi ・軽食の採れる喫茶店 ・スクリーンがあり、それを見ることが出来る会議室 ・和太鼓を演奏しても、問題の無いように、ぜひ改築を	・バリアフリーに配慮
60 歳代	男性 (1)	・行くべき窓口の場所が身に染み付いている。既存の骨組みを維持し、小幅な修正に留める		
	女性 (2)	・安全な第1、第2庁舎の連絡通路と明るい庁舎 ・キャロットタワーへ行ったら良いのではないか	・棟を分けず、エレベーターを出て右はホール、左は支所庁舎 ・ホールは大きさが中途半端で使い勝手が悪い。等々力に必要なく、造るのであれば二子玉川にほしい	・駐輪場の徹底完備 ・キャロットタワーに入っている外郭団体を一掃し、そこを使えば税金の無駄遣いを省ける
70 歳代	男性 (6)	・選挙の投票時に相応しいスペースの確保(退場順路など) ・暗い、陰気、臭い感がする ・天井が高い、吹き抜けのある開放的なものを希望 ・地元の地区会館も一緒に入れてほしい	・結婚式場の再開	・整備された駐輪場の設置

( )内は人数

年代	性別	支所庁舎	区民会館ホール・集会室	その他
70 歳代	男性 (6)  続き	<ul style="list-style-type: none"> <li>・大きな地下駐車場の確保が必要</li> <li>・駐車場のない建物など論外。地下駐車場が必要</li> <li>・敷地いっぱい10階建ての建物を造り、もっと多くの人が集まる場を創ってほしい</li> <li>・建築設計で5,6階にできれば、等々力出張所も一緒に建物にし、駐車場は地下1,2階にする</li> <li>・東急大井町線地下化の準備のために、地下化の検討、もっと高くできるかの検討</li> </ul>	<ul style="list-style-type: none"> <li>・集会室をバリアフリーにしてほしい</li> <li>・今の広さは確保すべき</li> <li>・区民会館は、第1庁舎から2階を通して渡れるようにするか、庁舎の中に区民会館が入れるようにする</li> <li>・広場は、イベント用に使用できるようにする。</li> </ul>	<ul style="list-style-type: none"> <li>・事務(手続き)は、コンパクトにしてほしい</li> <li>・加速する高齢化に向け、老人たちの集う場を多く創ってほしい</li> <li>・体育館、温水プール、ハローワークの設置</li> <li>・食堂の充実</li> </ul>
	女性 (2)	<ul style="list-style-type: none"> <li>・第1、第2庁舎ともに休憩場所があると良い</li> <li>・健康診断会場と検診車が外にあり、良くない</li> <li>・すぐ、両方が繋がる工夫をしてほしい</li> <li>・規模、その他考えているプランを事前に示し、住民の意見を取り入れて修正すべき</li> </ul>	<ul style="list-style-type: none"> <li>・大、小とホールを2つくらい揃え、使い分ける</li> <li>・防災の拠点としての備蓄や堅牢な免震な建物であってほしい</li> <li>・ホールは独立させ、他の場所(二子玉川)でも良いのではないか</li> </ul>	<ul style="list-style-type: none"> <li>・食堂が地下にあり印象が悪い。1階もしくは上層階にして外の景色や庭などが眺められるようなレストラン風にしてほしい</li> <li>・デザインは、コンペで決めてほしい</li> <li>・意見は紙ではなく、ヒアリングしてほしい</li> <li>・4年後ではなく、スピードアップしてほしい</li> </ul>