

資料編

1 中央図書館機能拡充基本構想策定委員会設置要綱

平成28年11月4日
28世教中図第237号

(目的及び設置)

第1条 中央図書館は、第2次世田谷区立図書館ビジョンの基本理念である「知と学びと文化の情報拠点」としての各図書館・図書室等の中核であるとともに、自館の施設、設備においても、多くの機能を合わせ持った世田谷区の中央館としてふさわしい規模・設備を有するよう、機能の拡充が求められており、その基本構想の策定に向けた検討を進めることを目的として、中央図書館機能拡充基本構想策定委員会（以下「委員会」という。）を設置する。

(所掌事項)

第2条 委員会は、中央図書館の機能拡充に関し、次の事項について検討し、その結果を教育長に報告する。

- (1) 中央図書館の機能拡充に伴い、教育センター機能の移転が図られるため、教育センター跡地を中央図書館として活用することを前提とした基本構想を取りまとめること。
- (2) 改修基本計画及び設計に係る条件整理をすること。
- (3) その他、図書館サービスなどに関すること。

(組織等)

第3条 委員会は、別表第1に掲げる者をもって組織する。

(委員長)

第4条 委員会に委員長を置く。

- 2 委員長は、委員の互選により決定する。
- 3 委員長は、委員会を代表し、会務を総理する。
- 4 委員長に事故あるとき又は委員長が欠けたときは、あらかじめ委員長が指定する委員がその職務を代行する。

(会議)

第5条 委員会は、委員長が招集する。

- 2 委員会は、過半数以上の委員の出席がなければ開催することができない。
- 3 委員会の議事は、出席した委員の過半数をもって決し、可否同数のときは、委員長の決するところによる。
- 4 委員会は、必要があると認めるときは、委員会以外の者の出席を求めて、意見若しくは説明を聴き、又は必要な資料の提出を求めることができる。

(事務局)

第6条 委員会の事務局は、教育政策部中央図書館に置く。

(委任)

第7条 この要綱に定めるもののほか、委員会の運営に関して必要な事項は、委員長が定める。

附 則

- 1 この要綱は、平成28年11月4日から施行する。
- 2 この要綱は、本件基本構想の教育長への報告終了日をもって廃止する。

別表第1 (第3条関係)

選 出 区 分	人 数
学識経験者	2 人
地域活動団体等の代表	3 人
小中学校長	2 人
区職員	5 人
計	12 人

2 中央図書館機能拡充基本構想策定委員会名簿

選出区分	職名等	氏名	人数
学識経験者	日本大学教授 文教大学事務局参事	平野 英俊 戸田 あきら	2人
地域活動団体等の代表	「おはなし広場」代表 「山の木文庫」代表 「麦の会」代表	牧野 桂子 富本 京子 畑尾 朱志	3人
小中学校長	若林小学校長世小研・学校 図書館研究部長 桜木中学校長世中研・図書 館研究部会長	大久保 一彦 遠江 義智	2人
区職員	教育長 教育政策部長 副参事(学校経営推進担当) 教育相談・特別支援教育課長 施設営繕第一課長	堀 恵子 工藤 郁淳 青木 雄二 松田 京子 安間 正伸	5人
計			12人

事務局 中央図書館

3 中央図書館機能拡充基本構想策定委員会概要

平成28年12月14日（水）午後3時から

第1回策定委員会

- : 委員会運営について
- : 第2次世田谷区立図書館ビジョンについて
- : 中央図書館機能拡充基本構想策定の取組みについて
- : 意見交換など



平成29年1月17日（火）午後3時から

第2回策定委員会

- : 中央図書館固有の機能及び一般図書館機能について
- : 中央図書館に望まれる新たなサービス・機能のあり方について
- : 意見交換など



平成29年2月6日（月）午後3時から

第3回策定委員会

- : 機能拡充（案）について
- : 機能拡充（案）に基づくゾーニング案について
- : 意見交換など



平成29年3月9日（木）午後3時から

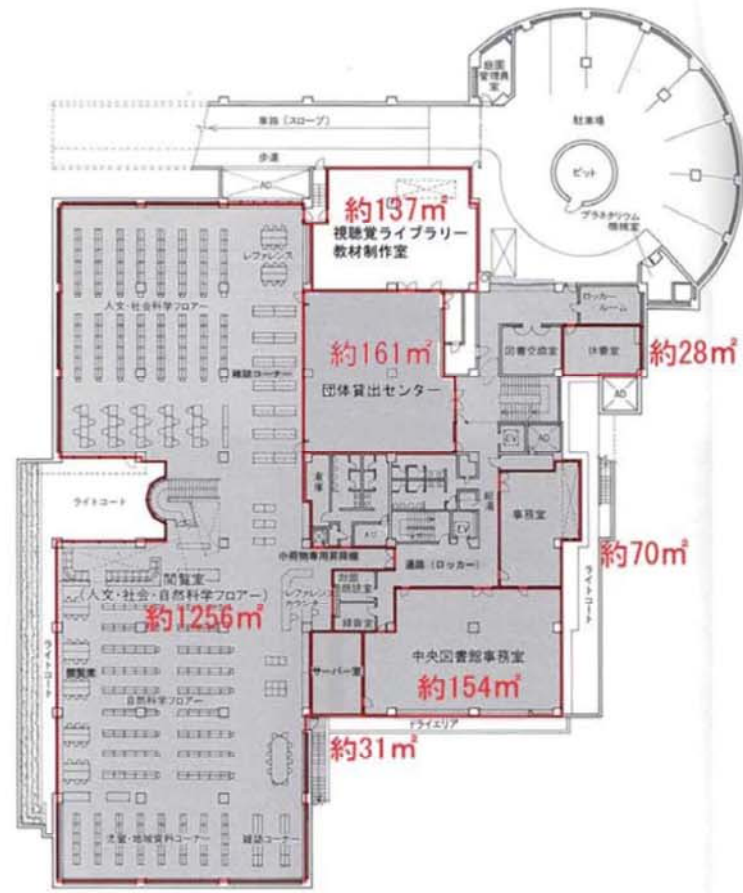
第4回策定委員会

- : 基本構想（案）について
- : 機能拡充に向けた今後の取組みについて
- : 意見交換など

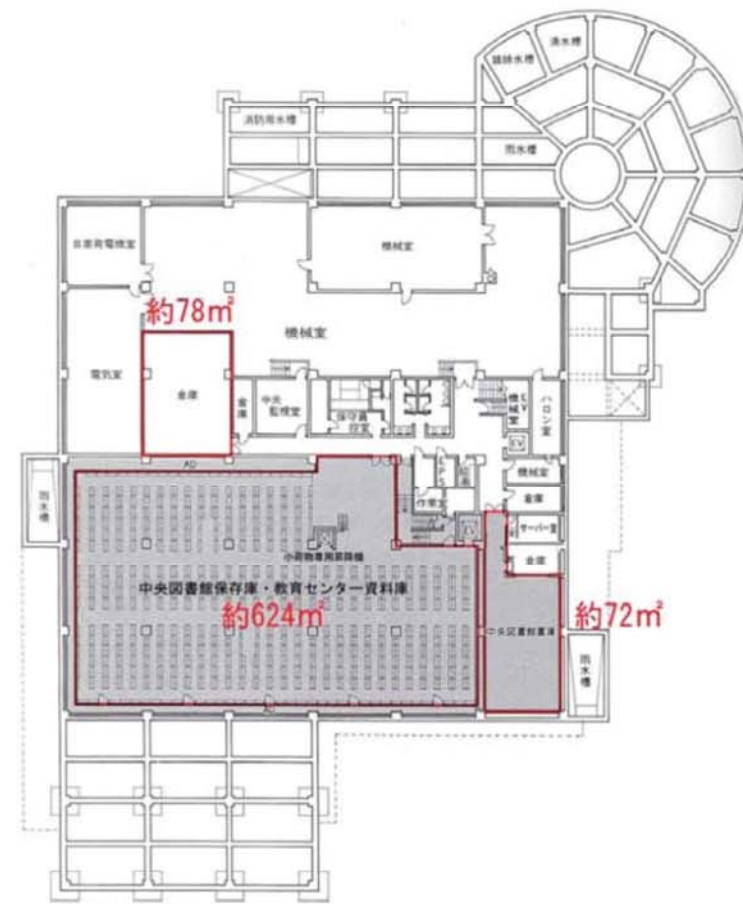
4 教育センター平面図

教育センター平面図（1）

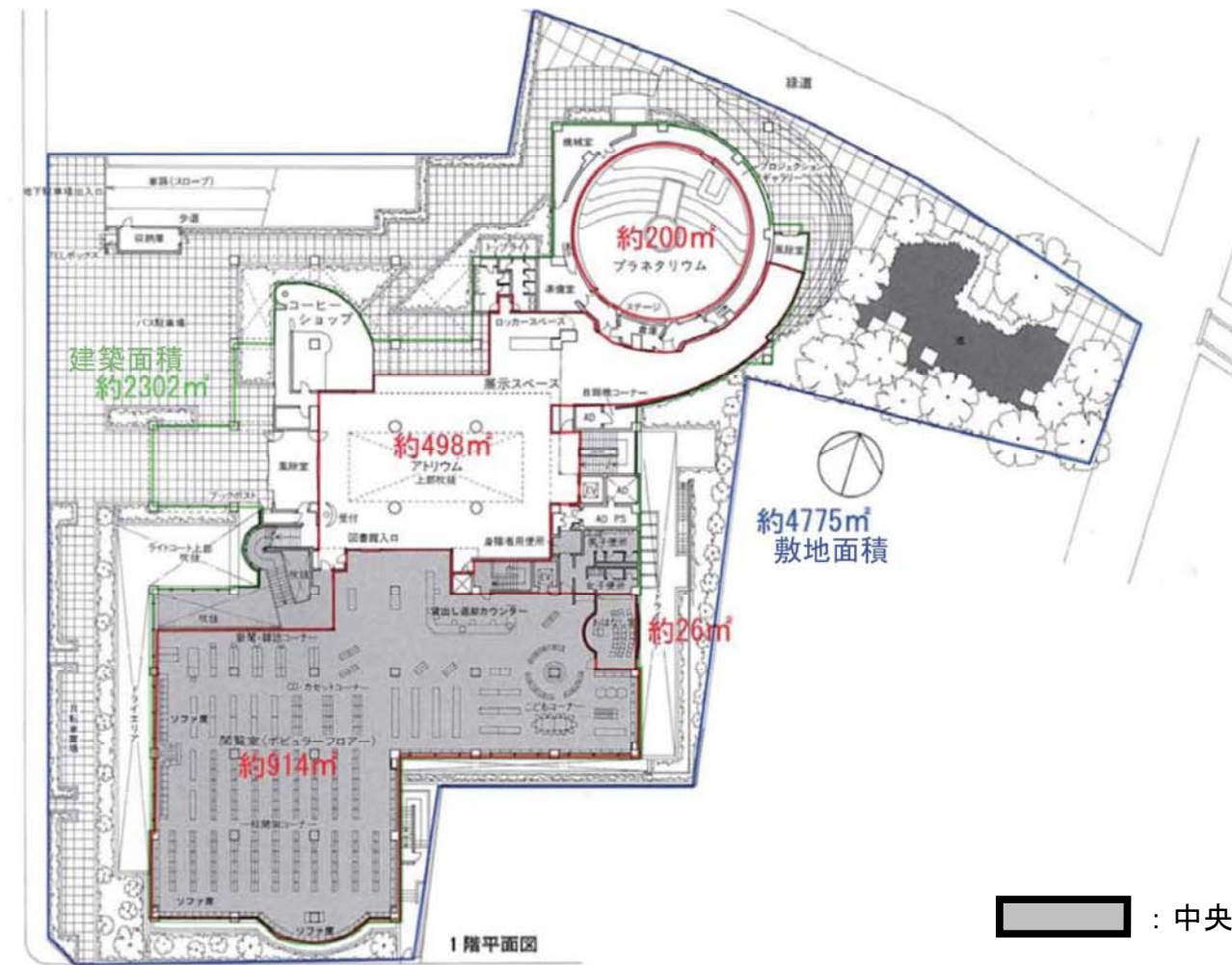
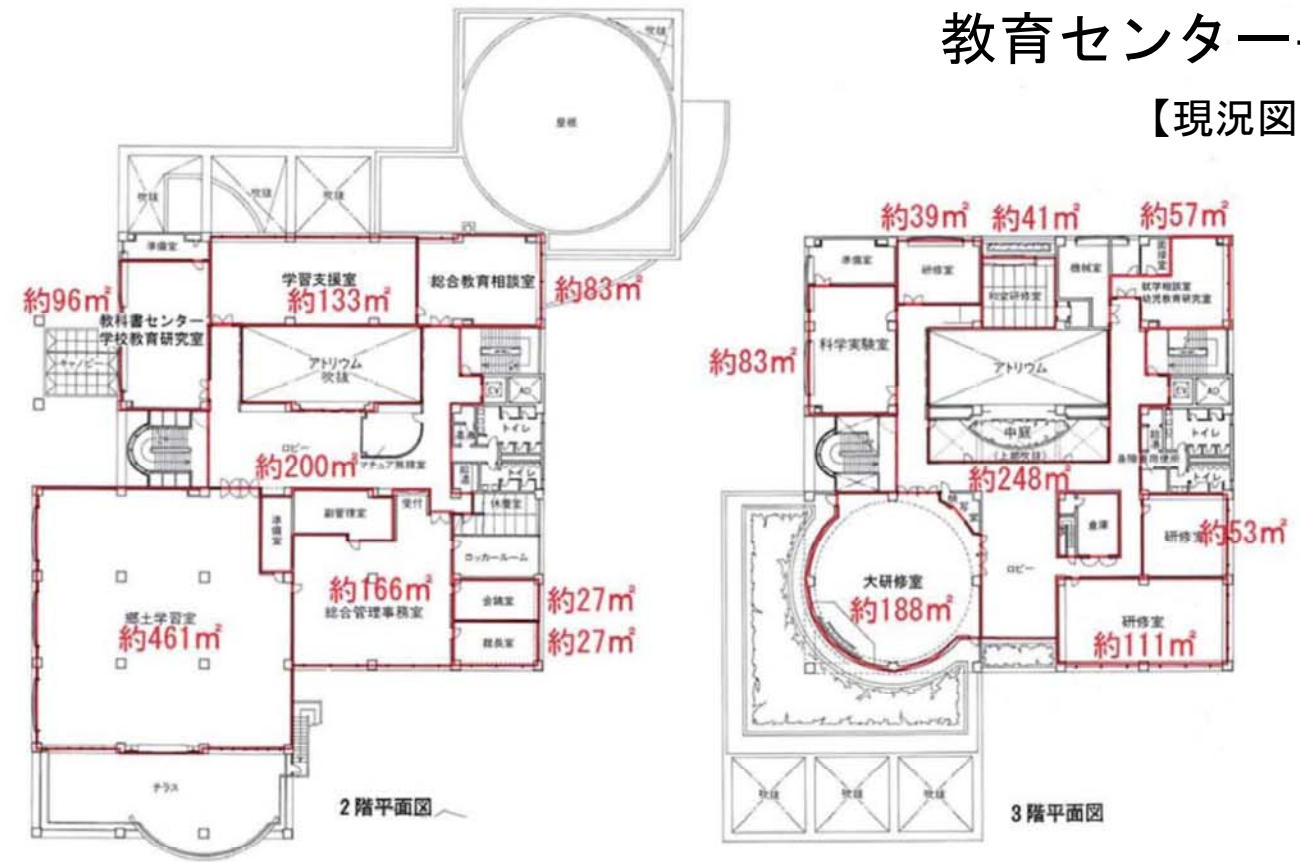
【現況図面・各床面積】



地下1階平面図



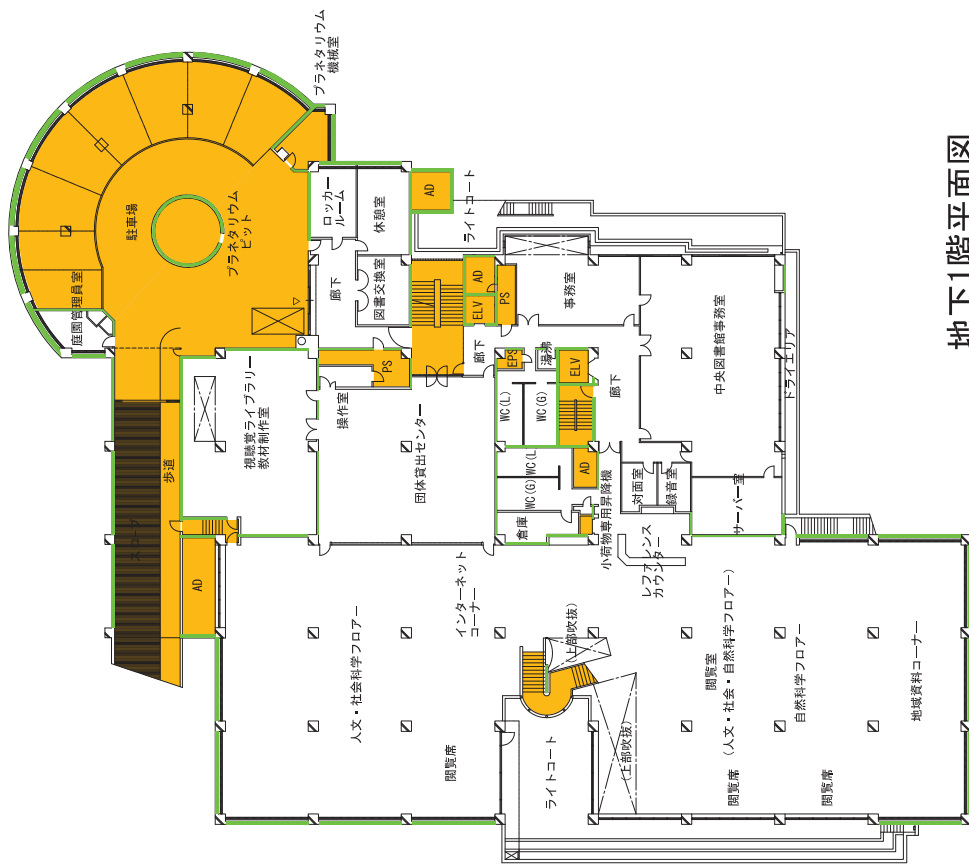
地下2階平面図



■ : 中央図書館エリア

教育センター平面図(2)

【構造上の計画条件】



地下1階平面図



地下2階平面図

■ 凡例

- 機能の移動が困難なエリア
- 構造上撤去が困難な壁

教育センター平面図(3) 【構造上の計画条件】



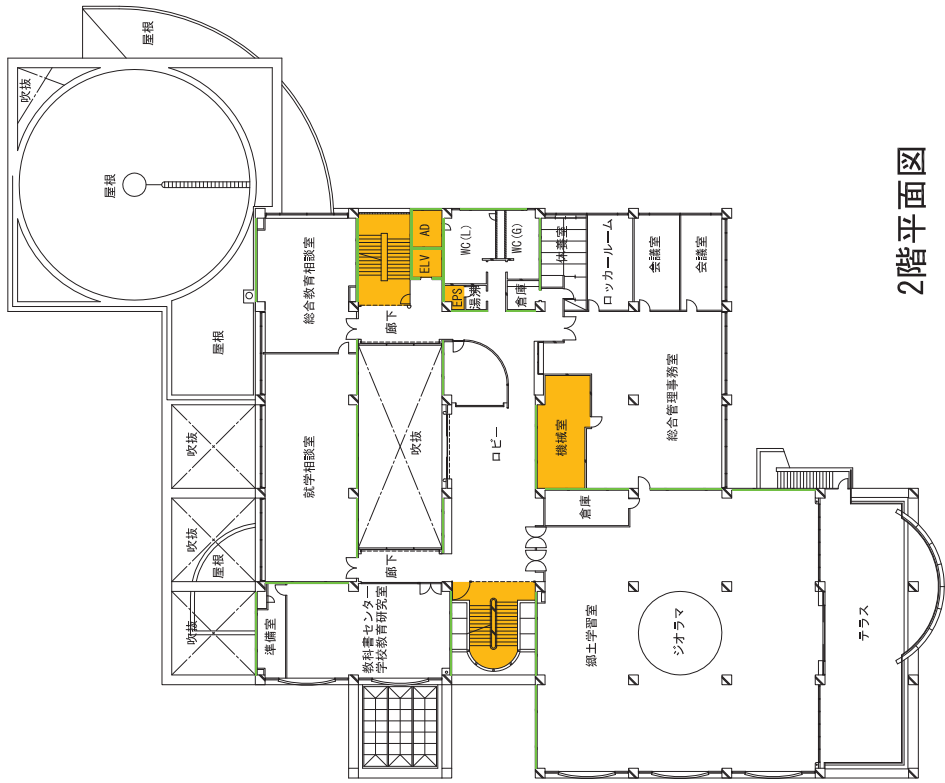
1階平面図

- 凡例
- 機能の移動が困難なエリア
- 構造上撤去が困難な壁

道路

道路

教育センター平面図(4) 【構造上の計画条件】



■ 凡例

機能の移動が困難なエリア

構造上撤去が困難な壁

5 教育センター床の耐荷重について

1. 床の耐荷重について

1 耐荷重の想定

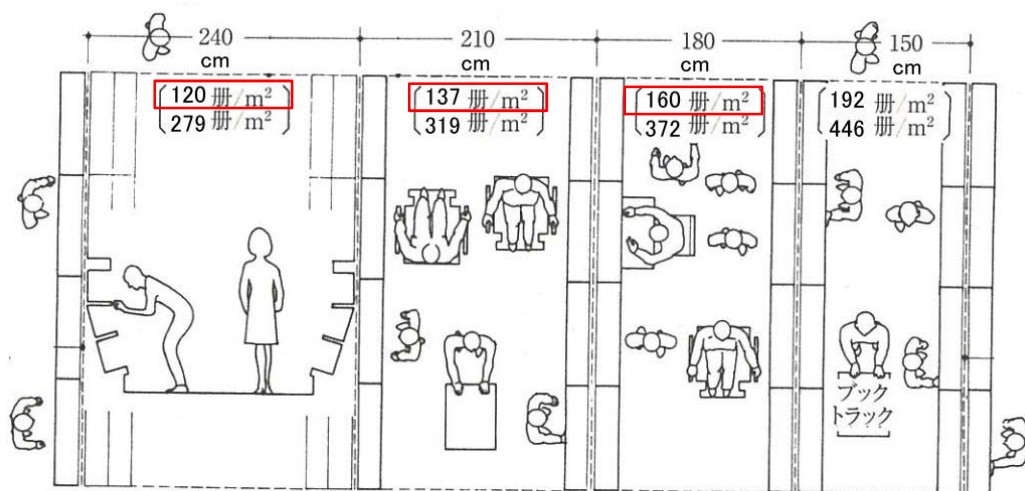
図書館機能を現教育センター機能を有する 2、3 階に拡充する上で、その積載荷重の条件上、どの程度書架を配置できるかについて、以下に整理します。

ここで耐荷重の設定にあたり、構造計算書における積載荷重の設定値より、**教室相当**の耐荷重として検討します。

2 荷重条件上可能な書架の配置

以下の図のように、書架間隔、書架段数に応じた単位面積あたりの荷重が、そのパターンごとに、設定した耐荷重内に収まるかについての確認を行った結果、最大で**低書架(3段)**、**書架間隔 1800~2400mm(通路幅 1200~1800mm)**にて書架を配置することが可能という結果となりました。

※確認申請が必要となった場合、積載荷重の設定値は建築主事の判断により上記の検討値と異なる値とすることが求められる可能性があります。



[]内の数値はそれぞれ図中の間隔で配置した場合の収容冊数。
上段は低書架(3段)、下段は高書架(7段)の場合。

- ※ 「建築設計資料集成〔教育・図書〕」より
- ※ は計算上設置可能となった単位面積あたりの収容冊数

6 東京 23 区内の中央図書館のアクセスについて

東京 23 区内の中央図書館の駐車場・駐輪場の整備状況及び公共交通機関の整備状況について下表の通り整理しました。

東京 23 区内の中央図書館では、世田谷区同様に身障者用のみ設けている事例が多くなっています。一般用の駐車場を整備している事例もありますが、いずれも近接する公共施設等の駐車場と兼用としている事例が多く、図書館単独で整備している事例はありません。

表 東京 23 区内の中央図書館の駐車場・駐輪場及び公共交通の整備状況

図書館名	延床面積	駐車場	駐輪場	公共交通
1 世田谷区立中央	4,134 m ² (現状)	一般用：なし 身障者用：2台	あり	世田谷線上町駅徒歩 10 分 田園都市線桜新町駅徒歩 10 分 バス弦巻営業所（渋谷駅・目黒駅～弦巻営業所）徒歩 1 分 バス松丘交番前（渋谷駅～祖師ヶ谷大蔵駅・成城学園前駅・調布駅南口、祖師ヶ谷折返所～等々力、田園調布駅～世田谷区民会館）徒歩 5 分
2 練馬区立光が丘	3,576 m ²	一般用：なし 身障者用：1台	不明	都営大江戸線「光が丘駅」徒歩 8 分
3 杉並区立中央	4,397 m ²	一般用：なし 身障者用：あり	不明	JR 中央線、東京メトロ丸の内線「荻窪駅」徒歩 10 分
4 板橋区立中央	2,907 m ²	なし	不明	東武東上線「ときわ台駅」徒歩 3 分
5 中野区立中央	4,480 m ²	なし	不明	JR 中央線・総武線、東京メトロ東西線「中野駅」徒歩 7 分
6 渋谷区立中央	4,450 m ²	一般用：なし 身障者用：あり	あり	JR 山手線「原宿駅」徒歩 5 分 東京メトロ千代田線・副都心線「明治神宮前（原宿）駅」徒歩 6 分
7 目黒区立八雲中央	3,020 m ²	20 台 有料 20 分 100 円 (めぐろ区民キャンパス施設駐車場を利用)	不明	東急東横線「都立大学駅」徒歩 7 分
8 北区立中央	6,165 m ²	一般用：20 台 30 分 150 円 30 分未満無料 身障者用：2台	あり (バイク駐輪場あり)	JR 京浜東北線、東京メトロ南北線「王子駅」徒歩 15 分、または王子駅北口（北とぴあ前）からコミュニティバス「中央図書館」すぐ JR 埼京線「十条駅」徒歩 12 分 JR 京浜東北線「東十条駅」徒歩 12 分
9 豊島区立中央	3,000 m ²	なし	2 時間無料、以後は 4 時間 100 円（ライズシティ池袋駐輪場を利用)	東京メトロ有楽町線「東池袋駅」直結 JR「池袋駅」徒歩 8 分

図書館名	延床面積	駐車場	駐輪場	公共交通
10 文京区立 真砂中央	2,893 m ²	なし	あり	都営三田線「春日駅」 徒歩7分 都営大江戸線、東京メトロ丸ノ内線「本郷三丁目駅」 徒歩7分
11 新宿区立 中央	4,674 m ²	なし	あり	都営大江戸線「東新宿」 徒歩10分、JR「新大久保駅」 徒歩15分、JR・西武鉄道・東京メトロ「高田馬場駅」 徒歩18分、東京メトロ「西早稲田駅」 徒歩3分
12 港区立 みなと	3,997 m ²	一般用：なし 身障者用：あり	不明	都営三田線「御成門駅」 徒歩1分
13 品川区立 品川	4,668 m ²	なし	不明	京浜急行「新馬場駅」 徒歩3分
14 大田区立 大田	2,150 m ²	一般用：なし 身障者用：あり	あり	東急多摩川線「沼部」 駅 徒歩6分
15 千代田区立 千代田	2,616 m ²	車：最大53台 (うち身障者用3台) バイク：12台 (30分無料。以降は 30分250円。区役 所駐車場と兼用)	不明	東京メトロ東西線・半蔵門線、都 営新宿線「九段下」 駅 徒歩5分
16 中央区立 京橋	3,059 m ²	なし	あり	東京メトロ有楽町線「新富町」 駅 徒歩1分、日比谷線「築地」 駅 徒歩5分、都営浅草線「東銀 座」 駅 徒歩7分
17 台東区立 中央	3,844 m ²	27台 (30分200円。以 降は15分100円 (8:00-22:00)、 1時間 ¥100(22:00-翌 8:00)。生涯学習セン ター駐車場を利用)	不明	日比谷線入谷駅 徒歩8分 つくばエクスプレス浅草駅 徒歩 5分
18 足立区立 中央	6,537 m ²	一般用：57台 身障者用：5台 (30分100円。併 設の学びピア21施設 駐車場を利用)	あり	JR常磐線、東京メトロ千代田 線・日比谷線、東武スカイツリー ライン、つくばエクスプレス「北 千住駅」 徒歩15分
19 荒川区立 南千住	2,686 m ²	8台(無料)	不明	JR常磐線、東京メトロ日比谷線、 つくばエクスプレス「南千住駅」 徒歩10分
20 墨田区立 ひきふね	3,393 m ²	一般用：12台 身障者用：1台 (30分無料、以降は 30分150円)	91台 バイク5台	東武スカイツリーライン、東武亀 戸線「曳船駅」 徒歩5分、京成 押上線「京成曳舟駅」 徒歩3分
21 江東区立 江東	4,935 m ²	なし	あり	東京メトロ東西線「南砂町駅」 徒 6分
22 葛飾区立 中央	5,078 m ²	なし (同ビル内に有料の 公共駐車場256台分 有)	なし (同ビル内の駐輪 場を利用3時間 無料)	JR常磐線、京成金町線「金町駅」 徒歩2分
23 江戸川区立 中央	7,500 m ²	20台 (1時間200円、以 後は1時間100円)	あり	JR総武線「新小岩」 徒歩20 分、または都営バス「江戸川高校 前」・「江戸川区役所前」 徒歩5分

※HP等より