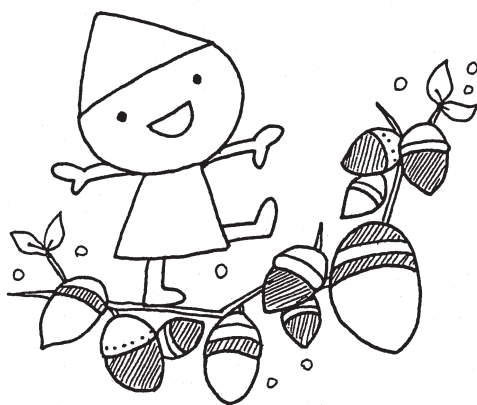


保 育 室



保 育 室 の ご 案 内

●保育室とは

保護者が就労や病気等のために日中保育を必要とする場合に、そのお子さんを各保育室の特色を生かし、比較的少人数（20人～29人程度）の中で保育を行っている施設です。入園の申込みは直接保育室に行い、保護者は当該保育室と直接契約を行います。

区は、一定の要件を備えた認可外保育施設を「保育室」として、運営経費の一部を支援する補助事業を行っています。

- ◎0歳（生後43日目）から3歳未満の乳幼児の保育をおこなっています。
- ◎定員に空きがあれば年度途中の入室もできます。
- ◎指定保育室では、必要に応じて（原則として週3日程度）一時保育をおこなっています。

※保育室から、新制度の対象施設に移行する際には、別途、保育のごあんない追加・訂正表及び区のホームページ等でご案内いたします。

●ご利用できる方は

認可保育園に入園できる要件と同じです。ただし、**区内在住の方（区内で生活している方）**で、保育を必要とする事由が、週4日かつ1日6時間以上である方に限ります。

集団生活を経験させたい、幼児教育の場として利用したいなどの理由だけでは対象になりません。また、育児休業期間中は、利用できません。

- ◎保育を必要とする事由とは、以下のことが常態となっていることが必要です。
 - ・保護者が、就労している場合
 - ・保護者が、病気や心身に障害がある場合
 - ・保護者が常時、病気の方や心身に障害のある方の介護、看護をしている場合
 - ・保護者が、出産する場合
 - ・保護者が、現在仕事を探している場合
 - ・保護者が、就学、技能習得（通信教育・趣味の講座・カルチャー講座は除く）をしている場合
 - ・災害の復旧にあたっている場合
 - ・その他、保護者が保育にあたることができない特段の事由がある場合

●保育する日は

次の日を除く毎日です。

- ◎年末年始（12月29日から1月4日まで）
- ◎日曜日、国民の祝日に関する法律に定める休日

●保育時間は

- ◎午前7時30分から午後6時までが保育時間です。
- ◎必要に応じて、午後7時まで保育室は開いていますので、保育室にご相談ください。
- ◎午後6時以降の保育は延長保育となり、別途延長保育料がかかります。

●保育料は

- ◎保育料 月額4万5千円
 - *保護者と保育室との契約になりますので、保育室にお支払いください。
 - *毎月1日現在保育室に在籍している場合は、その1ヶ月分の保育料をお支払いいただきます。
 - *保育室でおむつを用意する場合、月額3,000円を上限とした実費が必要となります。
- ◎延長保育料 1時間 500円（補食代含む）
ただし、最初の30分は350円
- ◎一時保育 事前に登録します。
 - 4時間まで 1,500円
 - 4時間を超え8時間まで 3,000円

●保育料の補助をします

- ◎保育室を利用している保護者に、保育料を一部補助する制度があります。（一定の要件があります。）
- ◎補助金のご案内及び申請書は、施設を通して配布します。
- ◎補助金交付決定の可否は、申請された方に、通知でお知らせします。
電話等での補助金額のお問い合わせには、お答えしていません。
- ◎補助制度についての詳細は、区ホームページをご覧ください。ご不明な点がございましたら、保育部 保育認定・調整課 認可外保育施設担当（5432-2313）までお問い合わせください。

① ドレミファ保育室

【保育室施設長からひとこと】

未来を築き次世代を担うお子さんの最善の利益を考慮して、温かく家庭的な保育をおこなっています。

設置者：一般社団法人 スマイルキッズ

施設長：富岡 彩花

定員：29名

一時保育：あり

事業開始：平成16年4月

施設：複合ビルの一部（1階）

乳児室・保育室

4室合計 97㎡

近くの代田五丁目公園に遊びに行きます

開設時間：7時30分～18時（延長～19時）

保育従事者：施設長1名、保育士4名、

栄養士1名、保育補助1名（0名）

※（ ）内は常勤換算した非常勤及びパート数

退職者数：1名 異動者数：3名

採用者数：0名 保育経験年数：12年（平均）

健康診断等の実施状況：

児童の健康診断、職員の健康診断

職員の細菌検査（全員、毎月）

【1日のスケジュール】

7：30 順次登園、健康視診

創造性を発揮した自由遊び

9：30 午前おやつ

10：00 リズム遊び、戸外散歩、運動遊び

絵画製作、手遊び、表現遊び

11：30 昼食

12：00 午睡

15：00 おやつ

15：30 自由遊び

17：00

18：00 通常保育終了

19：00 延長保育終了

0歳児は個人差が大きいので一人ひとりの成長に合わせた対応をいたします。

その他、年齢に応じた絵本の読み聞かせ、手遊びなどを通し、お子さまの情操面を豊かに育てる時間を多く取り入れています。

所在地：世田谷区北沢2-26-23

電話：3485-7384

最寄り駅：小田急線・京王井の頭線下北沢駅
徒歩1分



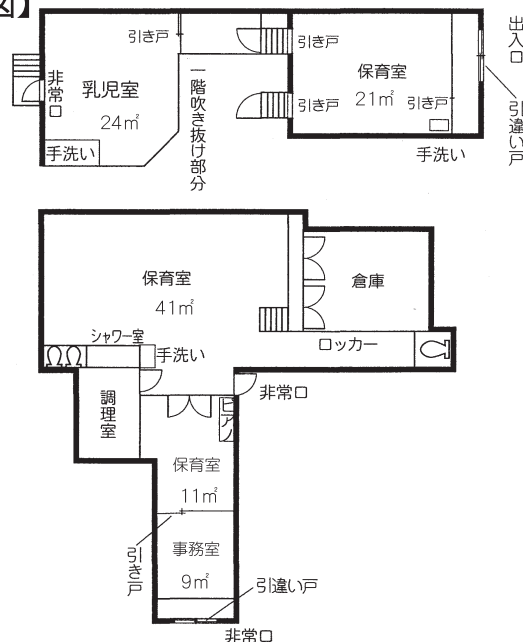
【年間スケジュール】

4月	入園の集い	身体計測	避難訓練	誕生会
5月	子どもの日の集い、 2歳児春の遠足	健康診断	〃	〃
6月	（保育参観）	身体計測	〃	〃
7月	七夕の集い	身体計測	〃	〃
8月	水遊び、すいか割り	健康診断	〃	〃
9月	防災訓練、引き取り訓練	身体計測	〃	〃
10月	ミニ遠足、合同運動会 ハロウィン	身体計測	〃	〃
11月	（保育参観）、保護者会 給食試食会、避難訓練体験	健康診断	〃	〃
12月	クリスマス会	身体計測	〃	〃
1月	新年お楽しみ会	身体計測	〃	〃
2月	豆まき、生活発表会	身体計測	〃	〃
3月	雛祭りの会 お別れ会、お別れ遠足	健康診断	〃	〃

その他○野菜栽培、クッキング保育など食育活動を行っています。

○月一度地域の子育て家庭に向けて「おいでよほいくえん」を行っています。

【平面図】



保育ママ



保 育 マ マ の ご 案 内

■保育ママとは

保護者が就労や病気等のために日中保育を必要とする場合に、そのお子さんを保育ママが保育ママの自宅で毎日一定の時間預かる制度です。入園の申込みは直接保育ママに行い、保護者は当該保育ママと直接契約を行います。

区は、資格や研修履修など一定の要件を備えた者を「保育ママ」として、運営経費の一部を支援する補助事業を行っています。

- ◎生後36日から3歳未満の乳幼児をお預かりします。
- ◎3～5名まで、少人数の中で一人ひとりの個性を尊重しながら、のびのびと保育をおこなっています。
- ◎保育経験豊かな保育ママが、乳幼児の大切な時期を保護者に代わって保育しています。

※保育ママから、新制度の対象施設に移行する際には、別途、保育のごあんない追加・訂正表及び区のホームページ等でご案内いたします。

■ご利用できる方は

認可保育園に入園できる要件と同じです。ただし、**区内在住の方（区内で生活している方）**で、保育を必要とする事由が、週4日かつ1日6時間以上である方に限ります。

また、集団生活を経験させたい、幼児教育の場として利用したいなどの理由だけでは対象にならず、育児休業期間中は、利用できません。

- ◎保育を必要とする事由とは、以下のことが常態となっていることが必要です。
 - ・保護者が、就労している場合
 - ・保護者が、病気や心身に障害がある場合
 - ・保護者が常時、病気の方や心身に障害のある方の介護、看護をしている場合
 - ・保護者が、出産する場合
 - ・保護者が、現在仕事を探している場合
 - ・保護者が、就学、技能習得（通信教育・趣味の講座・カルチャー講座は除く）をしている場合
 - ・災害の復旧にあたっている場合
 - ・その他、保護者が保育にあたることができない特段の事由がある場合

■保育する日は

次の日を除く毎日です。

- ◎年末年始（12月29日から1月4日まで）
- ◎日曜日、国民の祝日に関する法律に定める休日
- ◎年次休業（年20日間）
- ◎夏季休業（7月1日から9月30日までの間の5日間）
- ※年次休業、夏季休業は特定された日ではありません。事前に十分話し合いのうえ、ご契約ください。

■保育時間は

- ◎午前8時30分から午後5時までの間の8時間が基本時間です。
- ◎午前8時30分以前、午後5時以降の保育は時間外保育となります。（別途時間外保育料がかかります。）
- ◎1日8時間を超える場合は、基本時間内であっても時間外保育料の対象になります。
- ◎基本時間を超える場合でも保育時間は極力、開始は午前7時30分以降、終了は午後7時を過ぎないようにしてください。

■保育料は

- ◎保育料 月額2万5千円
*保護者と保育ママとの契約になりますので、利用する保育ママにお支払いいただきます。
- ◎時間外保育料 30分 250円以内 1時間 500円以内
- ◎食事代・おやつ代
お子さんの食事・おやつは保護者の方にお持ちいただいておりますが、食事・おやつを用意している保育ママもいますのでご確認ください。
その場合は、1日500円を上限とした実費が必要となります。
- ◎おむつ代
おむつは保護者の方に用意していただきますが、保育ママが用意する場合は、月額3,000円を上限とした実費が必要となります。

■保育料の補助をします

- 保育ママを利用している保護者に、保育料を一部補助する制度があります。（一定の要件があります。）
- 補助金のごあんない及び申請書は、保育ママを通して配布します。
- 補助金交付決定の可否は、申請された方に、通知でお知らせします。
電話等での補助金額のお問い合わせには、お答えしていません。
- 補助制度についての詳細は、区ホームページをご覧ください。ご不明な点がございましたら、保育部 保育認定・調整課 認可外保育施設担当（5432-2313）までお問い合わせください。

1 中山 照美

所在地：世田谷区池尻 4-20-11

電話：3414-1612

最寄り駅：田園都市線池尻大橋駅 徒歩10分

【ママからひとこと】

安全面に配慮し、子どもたちが楽しく過ごせるよう大好きな物・大好きなことをたくさん発見できる保育をしていきたいと思えます。

定員：3名

事業開始：平成15年10月

資格：保育士、中学・高校教諭

建物形態：一戸建住宅

保育専用室面積：11.4㎡

時間外保育：ご相談下さい

昼食・離乳食：弁当持参

おやつ：家から持参、市販品を提供

健康診断実施状況：児童の健康診断、職員の健康診断

保護者との連絡：連絡帳、メール

【年間スケジュール】

4月 顔合わせ

5月 こどもの日

7月 七夕まつり

8月 水あそび

9～10月 親睦会

12月 クリスマス会

2月 節分

3月 おひな祭り、お別れ会

季節の行事を大切にしています。

お誕生日には皆でお祝いをします。

【1日の保育の流れ】

A.M. 受託(視診)、連絡帳確認、自由遊び、お散歩
(天気の良い日は外遊び)、昼食

P.M. 午睡、おやつ、自由遊び、帰り支度(視診)

2 左川 紀美江

所在地：世田谷区太子堂 3-10-10

電話：3795-1834

最寄り駅：田園都市線三軒茶屋駅 徒歩7分

【ママからひとこと】

子どもたちが快く過ごせる場所であり、自由に伸び伸びとした雰囲気大切に、安全には気を配り、危険のないよう心掛けています。

定員：5名

事業開始：平成14年10月

資格：保育士、幼稚園教諭

建物形態：一戸建住宅

保育専用室面積：26.4㎡

時間外保育：ご相談ください

昼食・離乳食：弁当持参

おやつ：家から持参、市販品を提供

健康診断実施状況：児童の身体測定、職員の健康診断

保護者との連絡：連絡帳、メール

【年間スケジュール】

4月 新しい環境に慣れる

5月 こどもの日(こいのぼり製作)・母の日父の日プレゼント製作

7月 七夕(七夕飾り製作)

8月 水遊び

10月 ハロウィン

11月 七五三八幡様お参り(千歳飴袋製作)

12月 クリスマス会(クリスマスカード製作)

2月 節分(鬼お面製作)

3月 ひなまつり(おひなさま製作)

※ お誕生日を皆でお祝いします。

※ 季節の行事を楽しみます。

※ 月1回の避難訓練・身体測定を実施しています。

【1日の保育の流れ】

A.M. 受託、視診、連絡帳確認、自由遊び、外遊び、
着替え、手洗い、お弁当、午睡

P.M. 目覚め、検温、おやつ、自由遊び、順次帰宅

3 酒 井 京 子

所在地：世田谷区世田谷 2-29-8

電話：3420-3714

最寄り駅：世田谷線上町駅 徒歩 7 分

【ママからひとこと】

家庭的な温かい雰囲気の中で、一人一人が伸び伸びと健やかに 1 日を過ごせる様、心豊かな保育を心がけています。太陽がひまわりを育むような大きな愛情で一人一人を包み込むことが私の役目だと思っています。

定 員：5 名

事業開始：平成12年 4 月

資 格：保育士、区の研修

建物形態：集合住宅

保育専用室面積：22.9㎡

時間外保育：ご相談ください

昼食・離乳食：弁当持参

お や つ：家から持参、市販品を提供

健康診断実施状況：職員の健康診断

保護者との連絡：連絡帳

【年間スケジュール】

4 月 お花見 12 月 クリスマス会
5 月 こどもの日のお祝い 1 月 お正月
7 月 七夕まつり 2 月 豆まき
8 月 プール（水遊び） 3 月 ひなまつりお祝会
10 月 秋の収穫（ドングリ 拾い）（年度末保護者参加）

- ・年齢、月齢に合わせながら、季節の行事を大切にしています。
- ・誕生日には皆でお祝いをしています。

【1日の保育の流れ】

A. M. 受託、視診、連絡帳確認、自由遊び、お天気により公園か児童館へお散歩、戸外遊び、お弁当、離乳食、ミルク
P. M. 午睡、目覚め、おやつ、ミルク、自由遊び、絵本、手遊び他、お迎え

4 谷 口 みつぼ

所在地：世田谷区奥沢 1-41-18

電話：5499-2135

最寄り駅：大井町線緑ヶ丘駅 徒歩4分

【ママからひとこと】

通常、子どもたちはすぐに慣れて自分の家のようにくつろいで過ごしています。安全に元気に伸び伸びとした保育を心掛けています。家庭との連絡を密にしながら育児相談もしています。ママたちが、子育てを楽しんでいるのをいつも願っています。

定員：3名

事業開始：平成11年10月

資格：高校教諭、保育士、区の研修

建物形態：一戸建住宅

保育専用室面積：10.8㎡

時間外保育：ご相談ください

昼食・離乳食：弁当持参

おやつ：家から持参

健康診断実施状況：職員の健康診断

保護者との連絡：・連絡帳

・朝夕に口答で健康確認やその他の状況確認を随時しています。

【年間スケジュール】

4月（初月） ならし保育
月齢等により対応します。

【1日の保育の流れ】

A.M. 受け入れ、健康チェック、自由遊び、
水分補給、自由遊び、昼食

P.M. 午睡、健康チェック、おやつ、自由遊び、
お迎え

月齢やその日の体調や天気にもよりますが、外気浴はするようにしています。

5 直 井 千賀子

なお い

所在地：世田谷区中町 4-14-17

電話：3702-3317

最寄り駅：大井町線上野毛駅 徒歩12分

【ママからひとこと】

第2の家庭とさせていただけるよう笑顔の絶えない環境作りを心掛けています。

定員：3名

事業開始：平成11年10月

資格：区の研修

建物形態：一戸建住宅

保育専用室面積：10.1㎡

時間外保育：ご相談ください

昼食・離乳食：弁当持参

おやつ：家から持参

健康診断実施状況：職員の健康診断

保護者との連絡：連絡帳、送迎時

【年間スケジュール】

4月 ならし保育（その子に応じて相談しながら行います）
月齢にあった季節の遊びや行事などを体験させてあげたいです。

【1日の保育の流れ】

A.M. 受託：視診、自由遊び、外遊び、昼食（ミルク）

P.M. 午睡、検温、おやつ（ミルク）、自由遊び、
お迎え

月齢、年齢によって異なりますが、お天気の良い時は午前中はお散歩・外遊びをしております。

6 石橋靖江

所在地：世田谷区玉川4-29-16

電話：3707-5693

最寄り駅：田園都市線二子玉川駅 徒歩8分

【ママからひとこと】

運動、睡眠、食事、清潔保持が充分とれる環境作り、心豊かに育つよう心がけて保育しています。主に0～1歳児の個々に合せた離乳食のお手伝いや流行性感冒、発熱、下痢の予防及び看病を分かりやすく微力ながらお手伝いさせていただきます。保育士と共に小規模だから出来ることを目指し、保育サービスに努力しています。

定員：5名

事業開始：平成10年4月

資格：看護師

建物形態：一戸建住宅

保育専用室面積：22.32㎡

昼食・離乳食：弁当持参

※離乳食、大きさ、柔らかさ等を配慮し、施設で調理することがあります。

おやつ：施設で調理、市販品を提供

健康診断実施状況：児童の健康診断（毎月1回身長、体重、頭囲、胸囲測定施行）、職員の健康診断（検便による細菌検査施行）

保護者との連絡：連絡帳、施設だより

【年間スケジュール】

3月 保護者施設見学、個人面談、ひな祭り、岡本民家園へおひな様見学

4月 ならし保育

5月 お節句、岡本民家園へこいのぼり見学

7月 七夕まつり、岡本民家園へ七夕見学、水遊び
7～9月の期間に夏休み5日間あります。

9月 お月見、岡本民家園見学

※お子様の体調不良または雨天の場合など都合により、できないことがあります。

【1日の保育の流れ】

A.M. あそび、水分補給、お散歩

シャワー（夏季）、乳児沐浴、昼食、授乳

P.M. 午睡、めざめ、検温、授乳、おやつ、あそび、お帰り支度

※毎月1回防災訓練、地域社会とのふれあい、地域の方々にもたくさんの愛情を注いで頂いております。